

# numerus

courrier statistique

[www.vd.ch/statvd](http://www.vd.ch/statvd)

38<sup>e</sup> année n°2 mars 2021

## REPRISE DE LA CROISSANCE DÉMOGRAPHIQUE EN 2020

*Après trois années de croissance modérée, la démographie vaudoise a repris de la vigueur en 2020 avec une augmentation de 9200 personnes, soit une hausse de 1,1 %. Le canton compte 815 300 habitants en fin d'année. La progression est principalement due au solde migratoire. La variation a été la plus forte dans les districts de l'Ouest lausannois (+2,8%) et de Broye-Vully (+2,0%). Avec 33% de résidents étrangers, Vaud est l'un des cantons les plus multiculturels de Suisse. La communauté portugaise, en recul, est la plus importante du canton, talonnée de près par la communauté française.*

La population vaudoise s'élève à 815 300 personnes à fin 2020. La croissance annuelle est de +9212 personnes ou +1,1%. Ainsi, bien que l'année ait été marquée par la crise sanitaire et économique, l'évolution démographique est répartie à la hausse en 2020 après trois années de croissance modérée (+1,0% en 2017 et +0,7% en 2018 et 2019). Elle reste toutefois inférieure aux niveaux très élevés observés de 2008 à 2016 (+12 200 ou +1,7% en moyenne) [F1]. La population de nationalité suisse s'élève à 543 822 habitants au 31 décembre 2020 (+4370 ou +0,8%) et la population étrangère à 271 478 habitants (+4842 ou +1,8%). La population étrangère augmente donc davantage que la population suisse.

### QUEST LAUSANNOIS ET BROYE-VULLY EN TÊTE

La croissance démographique est positive dans tous les districts vaudois en 2020 [F2]. Elle est la plus marquée dans celui de l'Ouest lausannois: la population y augmente de 2,8%, soit +2155 personnes, avec notamment une forte hausse dans les communes de Bussigny, Chavannes-près-Renens et Crissier. La variation est aussi

particulièrement forte dans le district de Broye-Vully (+2,0% et +873 personnes), tandis que les districts de Lausanne et du Jura-Nord vaudois ferment la marche (+0,5% chacun, soit +872 personnes pour Lausanne et +422 pour le Jura-Nord vaudois). La ville de Lausanne croît au même rythme que son district avec +0,5% (+704 personnes).

### UNE CROISSANCE LIÉE À LA MIGRATION

L'évolution de la population résulte de la différence entre des mouvements qui la font augmenter (naissances et arrivées) et des mouvements qui la font diminuer (décès et départs). En 2020, le solde migratoire (différence entre les arrivées et les départs) est de +7000 selon les chiffres provisoires<sup>1</sup>, soit 76% de l'accroissement total [T1]. Il augmente par rapport à l'année dernière et aux deux années précédentes. Le solde naturel (différence entre les naissances et les décès), habituellement stable (quelque 3000 en moyenne ces cinq dernières années) est quant à lui en baisse en 2020. Les données provisoires indiquent qu'il s'élèverait à quelque 2200.

**1-3** Reprise de la croissance démographique en 2020  
[www.vd.ch/stat-pop\\_residante](http://www.vd.ch/stat-pop_residante)

**4** Votations du 27 septembre 2020: les jeunes femmes ont dopé la participation  
[www.vd.ch/stat-votations](http://www.vd.ch/stat-votations)



© Statistique Vaud  
Rue de la Paix 6 - 1014 Lausanne  
T +41 21 316 29 99  
[info.stat@vd.ch](mailto:info.stat@vd.ch)

Abonnement: CHF 49.–

Responsable de publication: Gilles Imhof

Responsable d'édition: Amélie de Flaugergues

Rédaction: Léna Pasche (LP),  
Alexandre Oettli (AO)

Mise en page: Statistique Vaud

Imprimé en Suisse



**STATISTIQUE VAUD**

Département des finances  
et des relations extérieures

Les décès ont en effet significativement augmenté par rapport à la moyenne des cinq dernières années en raison, notamment, de la pandémie de coronavirus.

## LA POPULATION SUISSE AUGMENTE GRÂCE AUX ACQUISITIONS DE LA NATIONALITÉ SUISSE

Tant le solde naturel que le solde migratoire sont positifs pour la population étrangère (+2400 et +7300) mais négatifs pour la population suisse (-200 et -300) [T1]. En d'autres termes, l'excédent des naissances comme celui des migrations sont entièrement dus à la population étrangère.

La variation de la population suisse reste toutefois positive grâce aux acquisitions de la nationalité suisse (4831 en 2020). Sans leur apport, la population de nationalité suisse diminuerait depuis une trentaine d'années.

## LES ACQUISITIONS DE LA NATIONALITÉ SUISSE RECULENT LÉGÈREMENT

Les acquisitions de la nationalité suisse ont été particulièrement nombreuses au cours des quatre dernières années (plus de 7000 par an entre 2016 et 2018, 6200 en 2019). Ce bond est notamment lié au changement de la Loi sur la nationalité en 2018 qui a eu un effet incitatif pour les candidats potentiels car les conditions d'octroi ont été durcies. En 2020, le mouvement a été freiné par la pandémie qui a ralenti le traitement des dossiers. Ainsi, même si le nombre d'acquisitions est en recul par rapport aux années précédentes (4831), la tendance reste haute dans un canton où les candidats sont nombreux. On devrait assister à un rattrapage dans les mois à venir.

## LE TAUX D'ACQUISITION EST PLUS ÉLEVÉ POUR LES ÉTATS TIERS

Les personnes qui ont obtenu la nationalité suisse en 2020 reflètent les communautés les plus présentes dans le canton, avec par conséquent une majorité de ressortissants de l'Union européenne, de l'AELE et du Royaume-Uni (UE/AELE/UK, 63%).

Cependant, en termes de taux d'acquisition, la répartition est différente. Le taux est généralement plus élevé au sein des communautés issues des États tiers, qui ne bénéficient pas des mêmes facilités pour résider en Suisse (taux de 2,3% contre 1,6% pour l'UE/AELE/UK), et parmi les communautés les plus anciennes, présentes depuis plusieurs générations. Parmi les nombreux facteurs pouvant inciter ou non à demander la nationalité suisse, l'existence de tensions politiques dans le pays d'origine entre aussi en ligne de compte,

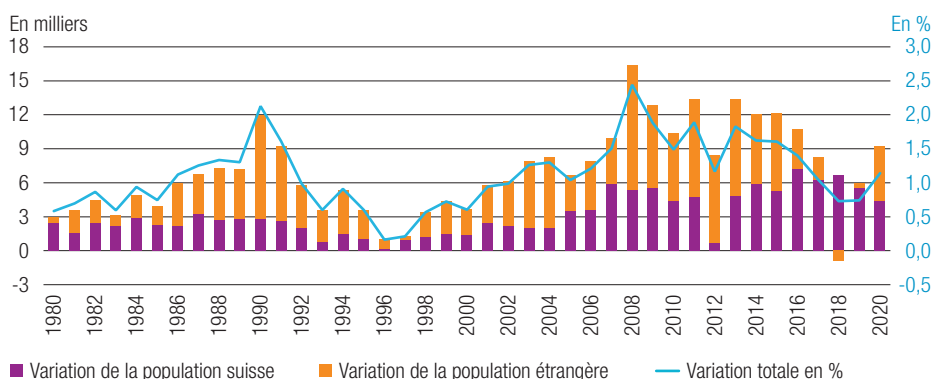
tout comme la possibilité de conserver ou non sa nationalité d'origine. Cette démarche reste toutefois individuelle et dépend des aspirations personnelles et du projet migratoire (établissement à court ou long terme). Parmi les ressortissants des pays les plus représentés dans le canton, les Kosovars (3,2% en 2020) et les Français (2,2%) ont un taux de naturalisation supérieur à la moyenne (1,8%), alors que les Portugais (1,0%), les Italiens (1,6%) et les Espagnols (1,7%) ont un taux inférieur.

## TRAVAIL, FAMILLE ET FORMATION SONT LES PRINCIPAUX MOTIFS

Les flux migratoires en provenance de l'étranger sont le principal moteur de la croissance démographique vaudoise. Les personnes étrangères qui immigrent dans le canton viennent avant tout pour le travail (37% des arrivées en 2020), la formation (33%) et le regroupement familial (23%), ces trois motifs représentant plus de neuf arrivées sur dix. La plupart des nouveaux arrivants sont originaires d'un pays de l'UE/AELE/UK. Malgré la crise sanitaire, les arrivées n'ont pas fléchi en 2020 (quelque 21 600 arrivées de l'étranger).

La part de l'activité lucrative est plus importante pour les ressortissants de l'UE/AELE/UK (49% en 2020) que pour ceux des États tiers (7%). En effet, la loi suisse, qui facilite l'arrivée de travailleurs en provenance de l'UE/AELE/UK, prévoit, pour les ressortissants des États tiers, que seuls les spécialistes hautement qualifiés ont le droit d'immigrer pour des raisons professionnelles. Parmi les nouveaux arrivants issus des États tiers, la part du regroupement familial (32% contre 19% pour

### [F1] VARIATION ANNUELLE DE LA POPULATION RÉSIDANTE, VAUD

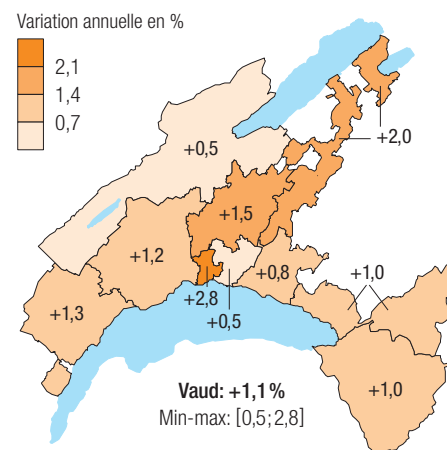


### [T1] BILAN DÉMOGRAPHIQUE, VAUD, 2020

	Total	Population suisse	Population étrangère
<b>Population résidente permanente au 1<sup>er</sup> janvier</b>	<b>806 088</b>	<b>539 452</b>	<b>266 636</b>
Solde naturel <sup>e</sup>	+2 200	-200	+2 400
Solde migratoire et changements de statut <sup>e</sup>	+7 000	-300	+7 300
Acquisitions de la nationalité suisse		+4 831	-4 831
Variation totale	+9 212	+4 370	+4 842
Variation en %	+1,1	+0,8	+1,8
<b>Population résidente permanente au 31 décembre</b>	<b>815 300</b>	<b>543 822</b>	<b>271 478</b>

<sup>e</sup> Estimation. Les composantes de la variation (soldes naturel et migratoire) ne sont pas encore définitives.

### [F2] VARIATION DE LA POPULATION PAR DISTRICT, VAUD, 2020



l'UE/AELE/UK) et de la formation (47 % contre 27 %) est prépondérante. La proportion d'étudiants est particulièrement élevée pour les Asiatiques (67 % d'arrivées pour ce motif). A noter que la forte proportion d'étudiants parmi les nouveaux arrivants est une spécificité vaudoise : le canton accueille chaque année environ un tiers des personnes venues suivre une formation en Suisse.

### LE PORTUGAL EST TOUJOURS EN TÊTE...

Avec 33 % de population de nationalité étrangère en 2020, le canton de Vaud est l'un des plus multiculturels de Suisse après Genève (40 % en 2019) et Bâle-Ville (37 %). La part des personnes originaires d'un pays de l'UE/AELE/UK est de 71 % [T2]. Les communautés étrangères les plus représentées dans le canton sont les communautés portugaise (20 % avec 55 357 personnes) et française (20 % avec 53 238 personnes).

La première vague d'immigration portugaise remonte à la fin des années huitante. Elle a été suivie d'un creux dans les années nonante, beaucoup de Portugais ayant quitté la Suisse durant la crise économique [F3]. L'immigration a repris avec beaucoup de vigueur au tournant des années deux mille, grâce notamment à l'accord sur la libre circulation des personnes, au point que la communauté portugaise est devenue la plus importante du canton, dépassant la communauté italienne qui était restée en tête durant tout le XX<sup>e</sup> siècle. L'effectif des Portugais recule toutefois depuis le milieu de la décennie 2010. De très positif, le solde migratoire est devenu négatif. L'amélioration de la situation économique au Portugal et les efforts du gouvernement portugais pour inciter ses ressortissants au retour contribuent sans doute à expliquer cette récente décroissance, tout comme l'accord fiscal entre la Suisse et l'UE.

### ... TALONNÉ DE PRÈS PAR LA FRANCE

L'immigration française est beaucoup plus ancienne, de par sa proximité géographique, linguistique et culturelle. Si l'on considère la période des quarante dernières années, les arrivées de Français ont été régulières avant de véritablement décoller dès 2007.

La communauté française est en train de rattraper la communauté portugaise et pourrait bien devenir la première communauté du canton dans un avenir proche.

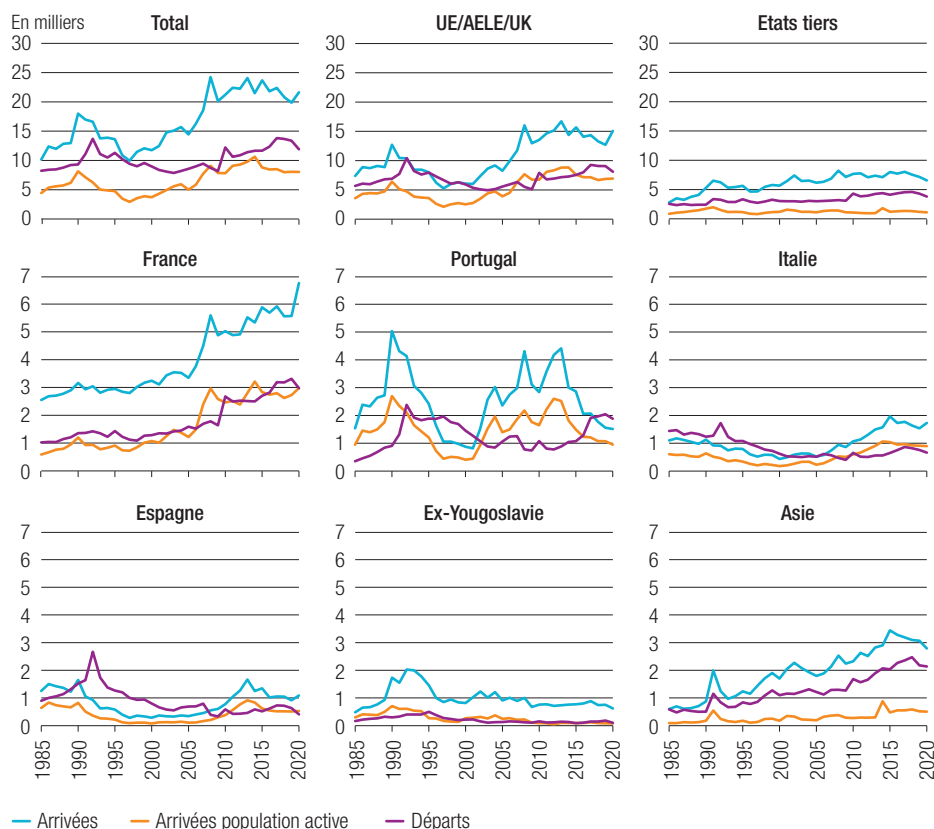
Parmi les autres nationalités présentes depuis longtemps dans le canton, les arrivées de ressortissants italiens et espagnols étaient en chute libre dans les années huitante et nonante avec un solde migratoire négatif. Cependant, la tendance s'est renversée dès le début des années deux mille, les arrivées dépassant à nouveau le nombre de départs.

L'histoire des personnes issues des pays de l'ex-Yougoslavie (regroupés ici à des fins de comparaison historique) est un peu différente, avec une vague d'arrivées dans les années nonante, dans le contexte de la guerre des Balkans. Il s'agit d'une immigration plutôt de longue durée, avec peu de départs et un solde migratoire positif et stable depuis les années deux mille. Beaucoup de personnes originaires des pays de l'ex-Yougoslavie se sont naturalisées à partir de la fin de la décennie deux mille. | LP

<sup>1</sup> Les données concernant les naissances, les décès et le solde migratoire sont encore provisoires.

Source des données : StatVD/DGF, RCPers. SEM, SYMIC.

### [F3] FLUX DE LA POPULATION PERMANENTE ÉTRANGÈRE, VAUD



**Comment lire :** l'immigration portugaise a connu deux importantes vagues, une à la fin des années huitante et une dans les années deux mille; la plupart des arrivées concernent des personnes actives. Durant la crise des années nonante et à partir de 2016, beaucoup de Portugais ont quitté la Suisse et les départs ont dépassé les arrivées, en chute libre.



### [T2] POPULATION RÉSIDANTE PERMANENTE ÉTRANGÈRE PAR NATIONALITÉ, VAUD, 2020

	Effectif	En %	Evolution annuelle
<b>Total</b>	<b>271 478</b>	<b>100,0</b>	<b>4842</b>
<b>Principaux Etats</b>			
Portugal	55 357	20,4	-872
France	53 238	19,6	2 987
Italie	29 972	11,0	395
Espagne	15 821	5,8	523
Kosovo	10 147	3,7	76
Royaume-Uni	8 315	3,1	-56
Allemagne	5 977	2,2	71
Serbie	4 156	1,5	-51
Belgique	4 062	1,5	92
Brésil	3 742	1,4	44
<b>Continents</b>			
UE/AELE/UK	192 378	70,9	3 971
Autres pays d'Europe	28 127	10,4	241
Asie	18 045	6,6	151
Afrique	17 616	6,5	419
Amérique latine	9 364	3,4	42
Amérique du Nord	5 077	1,9	32
Australie/Océanie	705	0,3	-20
Inconnu ou non indiqué	166	0,1	6



## VOTATIONS DU 27 SEPTEMBRE 2020 : LES JEUNES FEMMES ONT DOPÉ LA PARTICIPATION

Lors des votations fédérales de septembre dernier, à la faveur des enjeux des cinq objets soumis au scrutin, la participation a atteint un taux de 60 % dans le canton de Vaud. Il s'agit du deuxième taux le plus élevé depuis l'introduction du vote par correspondance en 2002. Les femmes se sont plus mobilisées qu'habituellement, particulièrement les moins de 40 ans. Comme régulièrement constaté, les électeurs du district de Lavaux-Oron se sont le plus rendus aux urnes, à l'opposé de ceux de l'Ouest lausannois.

Le 27 septembre 2020, les citoyens suisses étaient appelés aux urnes pour se prononcer sur cinq objets fédéraux. Les enjeux conséquents de ces votations (immigration, avions de combat, congé paternité, déduction des frais de garde des enfants et Loi sur la chasse) ont engendré une participation élevée de près de 60 % dans le canton de Vaud, semblable à la moyenne nationale. Depuis 2002 et l'introduction du vote par correspondance dans le canton de Vaud, seules les votations du 28 février 2016 avaient récolté plus de suffrages (près de 62 %), en raison de l'intérêt suscité par les objets soumis au vote, notamment les initiatives demandant le renvoi des criminels étrangers et la non-pénalisation fiscale du mariage. En février et en mai 2014, à la faveur notamment des votations sur l'initiative contre l'immigration de masse et les salaires minimums ainsi que de la Loi sur le fonds Gripen (avion de combat), la participation avait également été forte avec 58 % [F1]. Les votations portant sur l'immigration ou l'armée boostent donc la participation et celles de 2020 n'ont pas fait exception.

### PARTICIPATION DES FEMMES EN HAUSSE

Habituellement, la participation des femmes est inférieure à celle des hommes. Le scrutin du 27 septembre dernier n'a pas échappé à cette « règle », mais l'écart s'est réduit : souvent de l'ordre de 4 points de pourcent, l'écart n'était cette fois que de 2 points de pourcent. Ce n'est qu'à partir de 60 ans que le taux de participation des femmes a été plus faible que celui des hommes alors qu'il est régulièrement inférieur dès 40 ans déjà [F2]. On a en outre assisté à une participation supérieure des jeunes femmes de moins de 40 ans, fait assez rare dont le dernier épisode remonte à février 2014<sup>1</sup>. L'objet sur le congé paternité et les récentes mobilisations féministes peuvent l'expliquer. Malgré un taux de participation légèrement plus élevé parmi les hommes, la majorité des suffrages étaient féminins (52,7 %) grâce à leur prédominance parmi les électeurs (53,4 %).

### RECORD DE PARTICIPATION À LAVAUX-ORON

Le taux de participation varie passablement selon les districts [T1]. Ainsi, en septembre dernier, le district de Lavaux-Oron enregistrait une participation record de 66,0 %, suivi par le Gros-de-Vaud (64,1 %) et Morges (63,7 %). En bas du classement figuraient les trois districts d'Aigle, de Broye-Vully et du Jura-Nord vaudois qui se tenaient dans un mouchoir de poche (environ 58,3 %) suivis de Lausanne avec 57,1 %. Le district de l'Ouest lausannois (54,4 %) fermait la marche. Ce sont ainsi près de douze points de pourcent qui séparaient le taux de participation des districts de Lavaux-Oron et de l'Ouest lausannois. Et ce ne sont pas les différences de structure par âge qui expliquent un tel écart, comme déjà examiné dans un précédent article *Numerus*<sup>2</sup>. En effet, après correction des différences de structures d'âge dans les districts, l'écart de taux de participation entre Lavaux-Oron et l'Ouest lausannois se monte encore à dix points de pourcent.

### SUISSES DE L'ÉTRANGER: PARTICIPATION DEUX FOIS PLUS FAIBLE

Si les Suisses de l'étranger ont vu leur taux de participation augmenter lors de ces votations fédérales (31,5 % contre 20,0 % lors des élections fédérales d'octobre 2019), il était néanmoins encore près de deux fois inférieur à celui des résidents vaudois (60,3 %) [T1]. | AO

<sup>1</sup> En principe, seul un scrutin par année fait l'objet d'une remontée des votants ; il s'agit d'être prudent avec une telle affirmation.

<sup>2</sup> Voir *Numerus 3-2020* pour les possibles causes de la plus faible participation des résidents de l'Ouest lausannois.

<sup>3</sup> Voir *Numerus 2-2019* pour une tentative d'explication des raisons de la plus faible participation des Suisses de l'étranger.

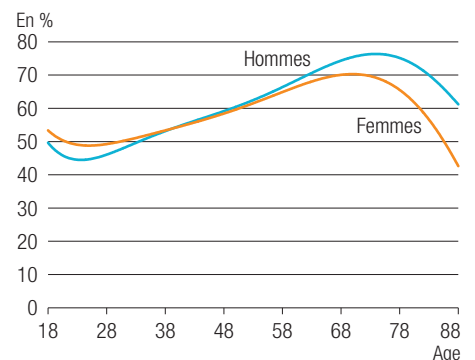
Source des données : StatVD/DGAIC.

### [F1] TAUX DE PARTICIPATION AUX VOTATIONS, VAUD



En violet : CH uniquement    En vert : VD uniquement  
En bleu : CH et VD

### [F2] TAUX DE PARTICIPATION, VOTATIONS DU 27.09.2020, VAUD



Total : 59,0%    Hommes : 59,8%    Femmes : 58,2%

### [T1] VOTATIONS DU 27.09.2020, VAUD

District	Taux de participation en %
Aigle	58,3
Broye-Vully	58,4
Gros-de-Vaud	64,1
Jura-Nord vaudois	58,3
Lausanne	57,1
Lavaux-Oron	66,0
Morges	63,7
Nyon	62,3
Ouest lausannois	54,4
Riviera-Pays-d'Enhaut	61,5
<b>Vaud</b>	<b>60,3</b>
A l'étranger	31,5
Vaud y compris SDE	59,0

### Les Suisses de l'étranger (SDE)

Sont réputés Suisses de l'étranger au sens de la Loi fédérale sur les droits politiques des Suisses de l'étranger, tous les Suisses et toutes les Suissesses qui n'ont pas de domicile en Suisse et sont immatriculés auprès d'une représentation suisse à l'étranger. Pour être enregistrés dans le rôle des électeurs, les SDE doivent également s'être annoncés en vue de l'exercice de leurs droits politiques.