

Château de Morges rénovation des salles du lac

rue du Château 1 – Morges



Rénovation des salles du lac

Depuis décembre 2019, les visiteurs du château de Morges peuvent découvrir ou redécouvrir une série de salles entièrement rénovées, les « salles du lac ». Situées au premier étage du château côté Léman, ces pièces forment le nouveau cœur vivant de l'institution. Jamais ces anciens appartements baillivaux n'avaient connu de telle mise en valeur depuis la création du Musée militaire vaudois en 1932.

Durant des décennies, les visiteurs ont traversé ces salles sans pouvoir mesurer leur intérêt et l'agrément de leur situation, près du lac. Le parti pris scénographique d'alors, plongeant les pièces dans l'obscurité pour n'éclairer que les objets présentés aux visiteurs, masquait la dimension architecturale de cet espace.

Le chantier de rénovation mené tambour battant entre septembre et novembre 2019 a permis de révéler la beauté de ces salles, lumineuses et dotées d'une vue incomparable sur le Léman. Composé de quatre pièces en enfilade, d'un couloir de desserte et du deuxième niveau de la tour sud, dite « de la chapelle », cet ensemble offre une surface de 200m². Avec la salle dite « Champoud » située dans la continuité au niveau de l'aile sud-ouest, c'est à présent un espace cohérent de 400 m² qui pourra accueillir des expositions temporaires au propos plus ambitieux.

Ce nouveau plateau d'exposition temporaire, moderne, accessible et spacieux, constitue désormais un outil incomparable pour la transmission du patrimoine vaudois à la population. À proximité de la zone d'accueil, les salles du lac apporteront aux visiteurs un sentiment de renouveau immédiat et reflèteront le dynamisme de l'institution. Au cœur de ce conservatoire de l'histoire sécuritaire suisse qu'est le Château de Morges, ces salles présenteront des expositions en prises avec l'actualité et la recherche historique, dans lesquelles chacun pourra interroger et approfondir ses connaissances. Elles seront également un lieu de rencontre, dont la programmation sera rythmée par des conférences, des ateliers et des actions de médiation culturelle ouvertes à tous les publics.

DENIS FROIDEVAUX

CHEF DE SERVICE, SERVICE DE LA SÉCURITÉ CIVILE ET MILITAIRE

Le Château de Morges a vécu plusieurs vies. De fait, il n'a été ouvert au public que très tardivement. Son utilisation est restée pragmatique, avec un entretien réalisé par les artisans de l' Arsenal en fonction des besoins.

Les salles du lac ont été utilisées comme appartement de fonction, puis comme lieu d'exposition pour le Musée suisse de la Figurine historique. Ces salles présentaient de nombreuses strates d'intervention allant du XIX^e siècle aux années 80. La dernière visible était des plus marquantes puisque l'entier du sol était caché par un podium continu recouvert de moquette, les murs et boiserie étaient peints dans une teinte gris taupe et une poutrelle métallique traversait les locaux pour distribuer les techniques.

Les études stratigraphiques ont permis de constater que les boiseries étaient difficilement récupérables à cause des nombreuses couches de peinture, et que les décors cachés sous les couches de plâtre ou de peinture étaient irrécupérables en raison de l'humidité emprisonnée par la peinture. Quant aux parquets du XVIII^e/XIX^e dissimulés sous le podium, les sondages ont permis de vérifier qu'ils étaient en bon état. Les planchers bois du XVI^e étaient également en bon état mais très fragiles. Sur ce constat, il a été décidé que cette transformation serait essentiellement axée sur la récupération et restauration des sols du XVIII^e/XIX^e et que les murs, boiseries et plafond seraient neutralisés par une peinture mate d'une seule teinte. Le travail principal a été de compléter et restaurer ces parquets du XVIII^e/XIX^e. Les parties visibles du XVI^e ont été protégées et recouvertes d'un parquet en chêne. La distribution technique pour l'électricité et pour les installations de sécurité a été discrètement noyée en optant pour une distribution périphérique.

Le résultat est un lieu d'exposition neutre, sans volonté de restauration historique, mais en mettant en valeur la qualité du travail artisanal de l'époque. Pour ce faire, il a été fait appel à des artisans d'aujourd'hui ayant la capacité de reproduire les méthodes de travail traditionnelles avec les contraintes actuelles. Ce chantier a permis de redonner vie et lumière à cet espace trop longtemps tenu dans l'obscurité.

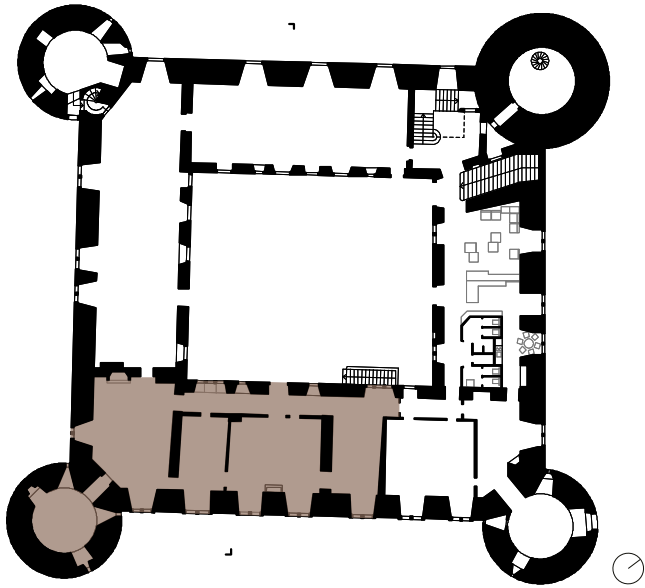
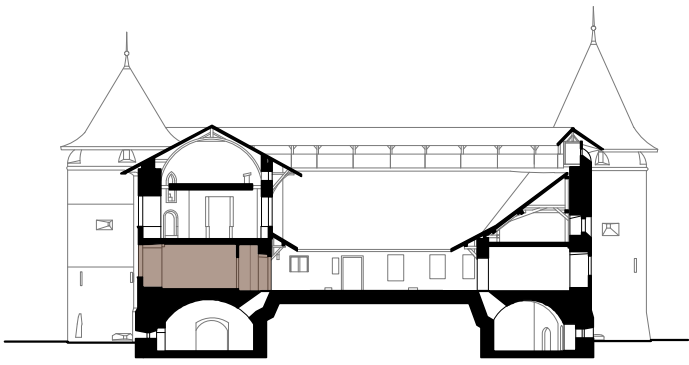
DAVID PECORARO

AL30 ARCHITECTES SÀRL



aile sud, chambre 1, mur ouest, avant travaux





MANDATAIRES

ARCHITECTES

AL30 ARCHITECTES SÀRL LAUSANNE

ÉTUDE STRATIGRAPHIQUE

ATELIER CAMILLE VASCETTO LAUSANNE**ENTREPRISES**

MAÇONNERIE

BALMELLI SA BREMBLENS

ÉLECTRICITÉ

SAPIN SA MORGES

DÉTENTION INCENDIE + SÉCURITÉ

SIEMENS SA RENENS

LUMINAIRES

ERCO SA ZÜRICH

ÉCLAIRAGE DE SECOURS

PERFOLUX SA ROMANEL-S/LAUSANNE

SÉCURITÉ VIDÉO

OLSY SA CHESEAUX-S/LAUSANNE

MARBRERIE

CHEVRIER CAPRARA SÀRL CRISSIER

PARQUET

TISCH-REYMOND SA LAUSANNE

PEINTURE

PARATORE NICOLA MORGES

TOILE INTÉRIEURE

ATELIER SERVICES SA LAUSANNE

NETTOYAGE

TOPNET SA CHAVANNES-PRÈS-RENENS**DIRECTION GÉNÉRALE DES IMMEUBLES ET DU PATRIMOINE**

10, place de la Riponne CH-1014 Lausanne

graphisme hersperger.bolliger — impression PCL Presses Centrales SA — photographie Joël Tettamanti

COÛTS DE L'OPÉRATION

CFC	LIBELLÉ	MONTANT	%
2	Bâtiment	174 000	100.00
COÛT TOTAL DES TRAVAUX TTC		174 000	100.00

FINANCEMENT DES TRAVAUX

SSCM	69 000
DGIP	105 000

TYPE D'INTERVENTION

RÉNOVATION

DATES CLÉSEPTEMBRE - NOVEMBRE 2019

Chantier.

12 FÉVRIER 2020

Ouverture de la première exposition temporaire.

28 OCTOBRE 2020

Inauguration des nouveaux locaux.