

***Département de la formation
et de la jeunesse***

Rentrée 2006
Rentrée 2006

Document II

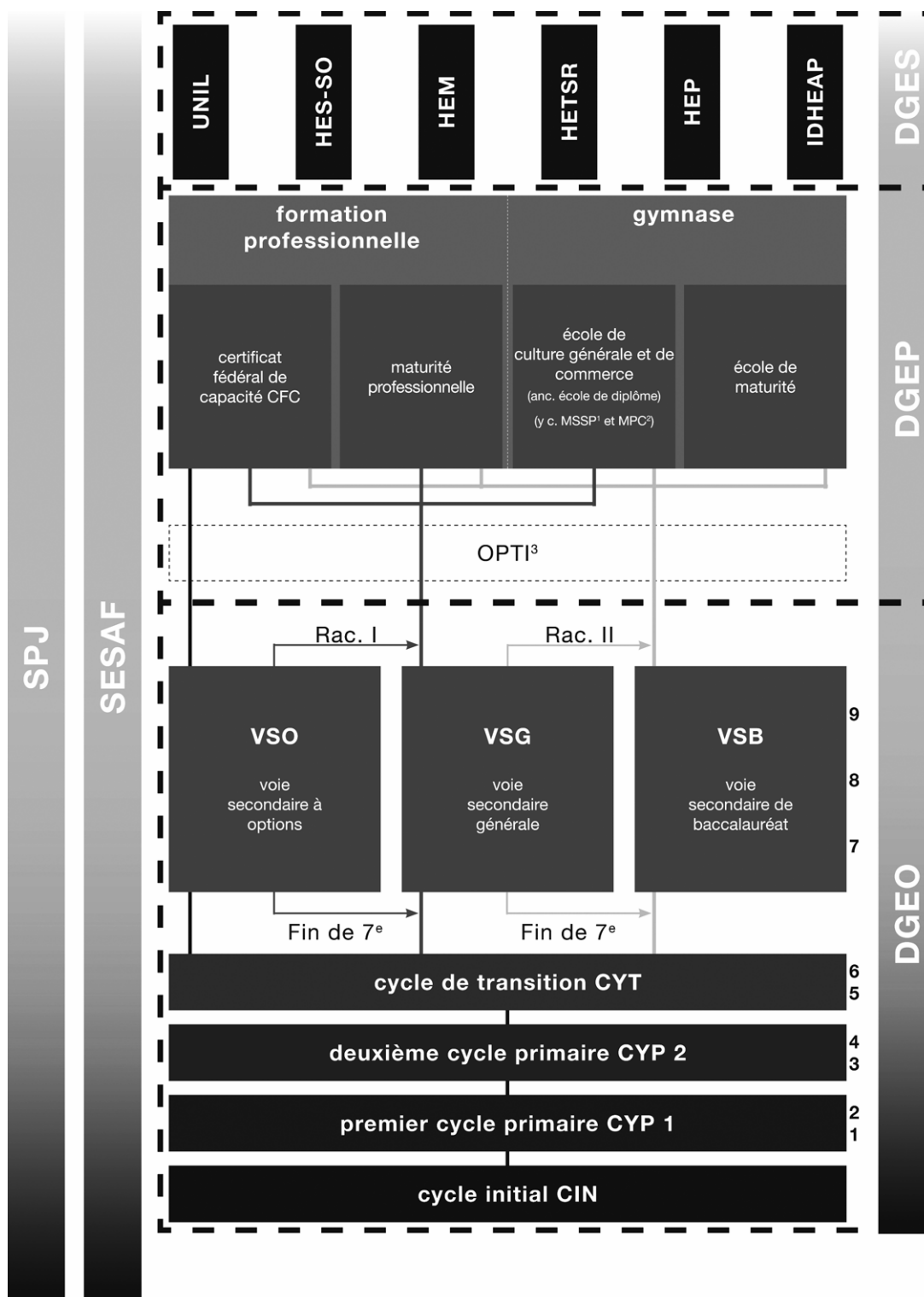
Repères statistiques

Conférence de presse
22 août 2006

Sommaire

<u>La formation dans le canton de Vaud</u>	3
<u>Organigramme du DFJ au 22 août 2006</u>	4
<u>L'année scolaire écoulée 2005-2006 en quelques chiffres</u>	5
<u>Elèves selon le type de formation</u>	6
<u>Naissances vaudoises</u>	7
<u>Direction générale de l'enseignement obligatoire DGEO</u>	
<i>Effectifs du corps enseignant</i>	7
<i>Nombre d'élèves selon le cycle d'enseignement</i>	8
<i>Nombre d'élèves selon le cycle d'enseignement (autres types d'enseignement)</i>	8
<i>Moyenne d'élèves par classe selon le cycle ou la voie d'enseignement</i>	9
<i>Orientation dans les voies à la fin du cycle de transition (CYT)</i>	9
<i>Evolution de la répartition des élèves selon la voie au 7^e degré, y compris réorientations</i>	10
<i>Taux de certification par voie en fin de 9^e degré</i>	10
<i>Proportion des élèves d'origine étrangère selon le cycle ou la voie d'enseignement</i>	11
<i>Recours</i>	12
<u>Direction générale de l'enseignement postobligatoire DGEP</u>	
<i>Effectifs liés à la Direction de la formation professionnelle vaudoise DFPV (31 décembre 2005)</i>	13
<i>Chiffres clés</i>	13
<i>Effectifs liés à la Direction des gymnases vaudois DGVD</i>	14
<i>Élèves suivant des formations complémentaires ou l'Ecole de diplôme du soir</i>	14
<i>Nombre d'élèves par classe</i>	14
<i>Choix des disciplines fondamentales par les élèves de première année de l'Ecole de maturité</i>	15
<i>Choix des options spécifiques par les élèves de première année de l'Ecole de maturité</i>	15
<i>Choix des options offertes en deuxième année de l'Ecole de culture générale et Ecole de commerce</i>	15
<i>Répartition des stages suivis par les élèves de l'OPTI pendant l'année 2005-2006</i>	16
<u>Service de l'enseignement spécialisé et de l'appui à la formation SESAF</u>	
<i>Elèves bénéficiant de l'enseignement spécialisé par type de prestation</i>	16
<i>Elèves bénéficiant d'une prestation de l'enseignement spécialisé (y c. service itinérant)</i>	17
<i>Evolution de l'enseignement spécialisé par type d'enseignement principal</i>	17
<i>Jeunes à l'issue de la scolarité obligatoire, selon la solution envisagée</i>	18

La formation dans le canton de Vaud



1 MSSP : maturité spécialisée, mention sociopédagogique

2 MPC : maturité professionnelle commerciale

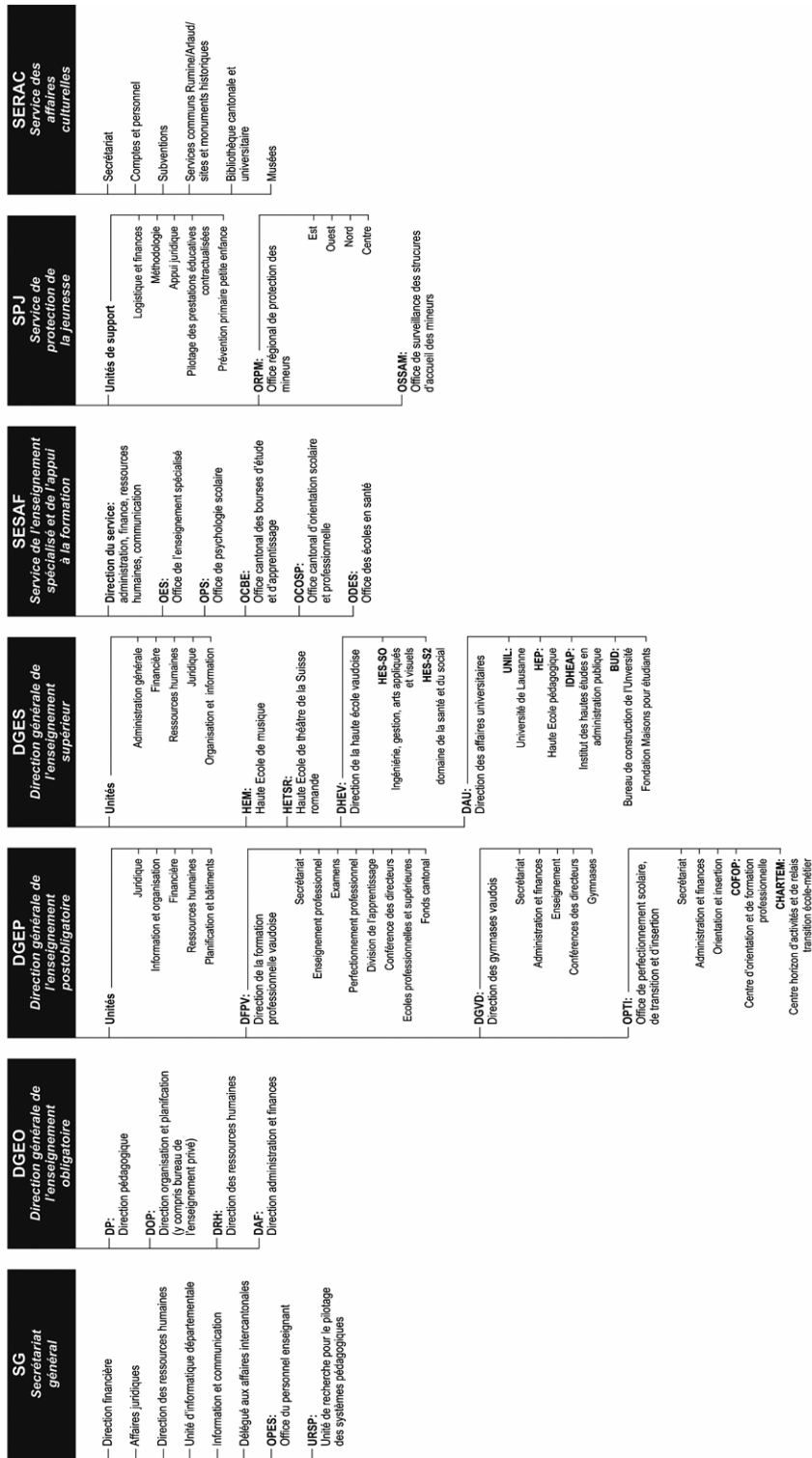
3 L'OPTI est ouvert à tout élève ayant terminé sa scolarité obligatoire, mais n'ayant pas de projet de formation défini

* La HES-SO comprend l'Ecole cantonale d'Arts de Lausanne ; l'Ecole d'ingénieurs de Lausanne et Yverdon ; la Haute Ecole de gestion ; l'Ecole hôtelière de Lausanne et l'Ecole d'ingénieurs de Changins.

Organigramme du DFJ au 22 août 2006

**DFJ
Département de la formation et de la jeunesse**

Anne-Catherine Lyon,
Cheffe de Département



L'année scolaire écoulée 2005-2006 en quelques chiffres

Elèves et étudiants

Scolarité enfantine et obligatoire

Cycle initial

14'173 élèves

Scolarité obligatoire

70'100 élèves

Classes de raccordement

475 élèves

Enseignement spécialisé

2'336 élèves

Classes de développement

1'439 élèves

Classes d'accueil

346 élèves

Formation postobligatoire (31 décembre 2005)

Gymnase

8'844 élèves

Formation professionnelle

16'920 élèves et apprentis (apprentissage, formation de base et écoles supérieures)

OPTI

1'215 élèves suivis sur tout ou partie de l'année

Enseignement supérieur (y compris enseignement prégradué, postgrade et doctoral à l'UNIL, HEV, IDHEAP, EHL, EIC)

plus de 16'000 étudiants

Les charges globales du DFJ

1'902 millions

Elèves selon le type de formation

	Degré	2003-2004 *			2004-2005 *			2005-2006 *			Prévisions 2006-2007 **		
		♂	♀	Total	♂	♀	Total	♂	♀	Total	♂	♀	Total
Scolarité préobligatoire													
Cycle initial	-2	3'531	3'364	6'895	3'560	3'495	7'055	3'531	3'425	6'956			6'753
	-1	3'575	3'613	7'188	3'636	3'469	7'105	3'648	3'569	7'217			7'116
total CIN				14'083			14'160			14'173			13'869
Scolarité obligatoire													
Cycles primaires	1	3'626	3'616	7'242	3'560	3'515	7'075	3'593	3'470	7'063			7'078
	2	3'891	3'605	7'496	3'868	3'800	7'668	3'690	3'725	7'415			7'459
total CYP I				14'738			14'743			14'478			14'537
	3	3'498	3'469	6'967	3'585	3'401	6'986	3'621	3'588	7'209			6'828
	4	3'770	3'639	7'409	3'726	3'663	7'389	3'824	3'558	7'382			7'588
total CYP II				14'376			14'375			14'591			14'416
Cycle de transition	5	3'540	3'595	7'135	3'528	3'456	6'984	3'463	3'455	6'918			6'837
	6	3'667	3'656	7'323	3'515	3'594	7'109	3'521	3'428	6'949			6'868
total CYT				14'458			14'093			13'867			13'705
Voie secondaire de baccalauréat	7	1'255	1'456	2'711	1'274	1'525	2'799	1'260	1'503	2'763			2'743
	8	1'186	1'408	2'594	1'290	1'487	2'777	1'315	1'546	2'861			2'764
	9	1'053	1'369	2'422	1'150	1'384	2'534	1'223	1'422	2'645			2'729
total VSB				7'727			8'110			8'269			8'236
Voie secondaire générale	7	1'162	1'238	2'400	1'256	1'275	2'531	1'197	1'257	2'454			2'444
	8	1'171	1'145	2'316	1'149	1'213	2'362	1'218	1'216	2'434			2'358
	9	1'131	1'197	2'328	1'205	1'239	2'444	1'223	1'322	2'545			2'622
total VSG				7'044			7'337			7'433			7'424
Voie secondaire à options	7	1'373	1'044	2'417	1'384	1'104	2'488	1'306	1'137	2'443			2'384
	8	1'289	977	2'266	1'270	949	2'219	1'272	1'008	2'280			2'211
	9	1'189	882	2'071	1'243	973	2'216	1'197	946	2'143			2'134
total VSO				6'754			6'923			6'866			6'729
Raccordements I et II	10	164	246	410	223	255	478	212	263	475			559
Classes accueil (scol. obligatoire)		183	169	352	199	188	387	179	167	346			228
Classes de développement		944	603	1'547	924	597	1'521	894	545	1'439			1'474
Enseignement spécialisé 5 à 15 ans (1)		1'531	741	2'272	1'524	728	2'252	1'585	751	2'336			2'350
Total de la scolarité obligatoire				69'678			70'219			70'100			69'658
Formations postobligatoires													
OPTI (2)	10	362	460	822	481	575	1'221	444	555	1'077			1'126 (3)
Gymnase													
Ecole de maturité	1	988	1'195	2'183	986	1'312	2'298	1'064	1'334	2'398			
	2	788	1'039	1'827	821	1'089	1'910	835	1'150	1'985			
	3	717	950	1'667	838	1'096	1'934	842	1'111	1'953			
total				5'677			6'142			6'336			6'795
Ecole de culture générale et de commerce (diplôme) (4)	1	267	555	822	293	524	817	401	663	1'064			
	2	288	485	773	266	484	750	264	501	765			
	3	210	501	711	268	456	724	253	426	679			
total				2'306			2'291			2'508			2'512
Total des apprentis sous contrat vaudois (source Kompass) (5)				13'096			12'903			13'451			(6)
Total du postobligatoire (non compris apprentis) (6)				8'805			9'489			9'843			10'433 (6)
Total du postobligatoire				21'901			22'392			23'294			
Totaux généraux (non compris apprentis) (6)				92'566			93'868			94'116			97'960 (6)
Totaux généraux				101'371			106'771			107'567			

(1) Certains élèves de l'enseignement spécialisé sont également intégrés dans les classes d'enseignement ordinaire.

(2) Dès l'année 2004-2005, l'Office de perfectionnement scolaire, de transition et d'insertion professionnelle (OPTI) reprend les effectifs de l'école de perfectionnement, ainsi que ceux du CHARTEM et du COFOP. Jusqu'alors, les élèves du COFOP étaient comptabilisés au sein de l'enseignement spécialisé.

(3) Données au 15 août. A la même date l'année dernière, il y avait 1'124 inscrits à l'OPTI.

(4) Sans les élèves des classes École de diplôme du soir pour adultes (EDS).

(5) Données au 31 décembre.

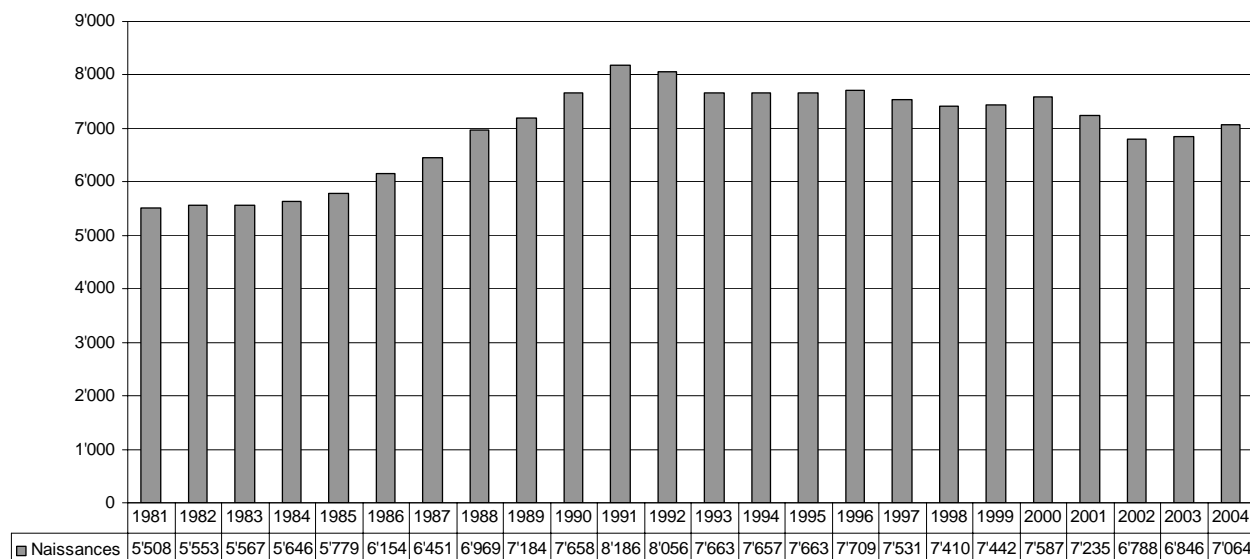
(6) Ce total ne comprend pas les apprentis sous contrat vaudois, car les données 2006 ne sont pas disponibles.

* Les données proviennent du SCRIS et se basent sur les recensements effectués en octobre des années scolaires concernées.

** Les données pour l'année scolaire 2006-2007 sont des prévisions basées sur les chiffres à disposition en juillet 2007. Pour le secteur "Gymnase", ils comprennent pour la première fois les élèves domiciliés dans le canton de Vaud qui fréquenteront le Gymnase intercantonal de la Broye.

*** Les élèves indiqués ici correspondent aux élèves des classes de l'enseignement spécialisé gérées administrativement par la DGEO.

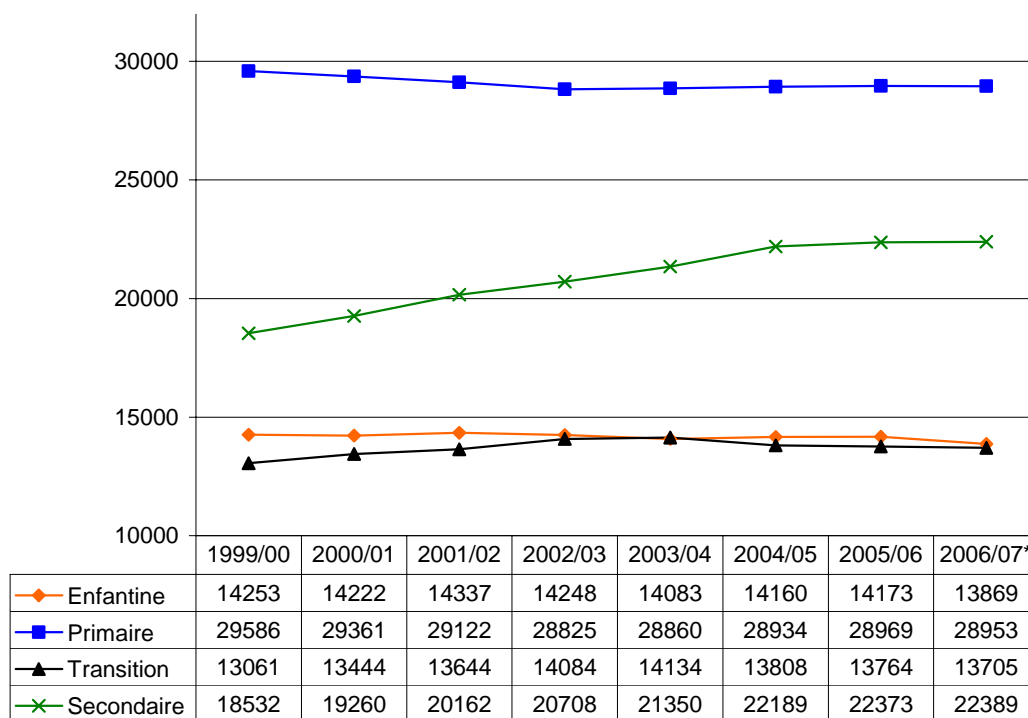
Sources : Département de la formation et de la jeunesse (Recensement scolaire) / Service cantonal de recherche et d'information statistiques (SCRIS)

Naissances vaudoises**Direction générale de l'enseignement obligatoire DGEO***Effectifs du corps enseignant*

		Nombre d'équivalents temps plein	Nombre de collaborateurs
DGEO (1)	Cycle initial, primaire 1 et 2	2'627.30	4'207
	Cycle secondaire	3'066.84	4'212
	Raccordement	34.40	128
	total	5'728.54	8'547

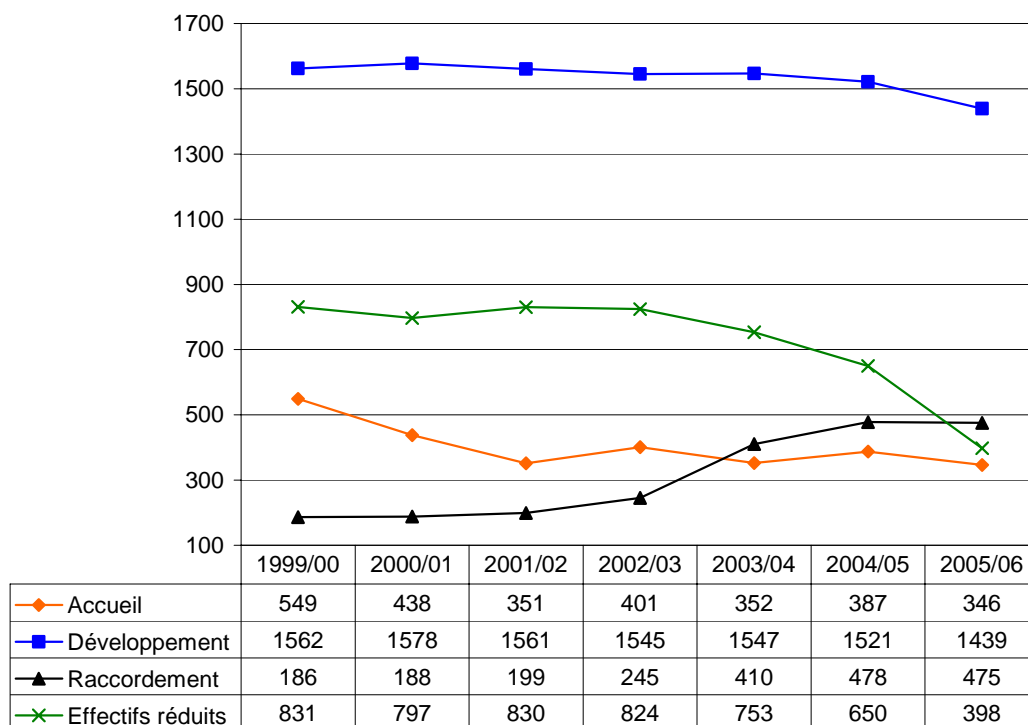
(1) Situation selon la paye du mois de mai 2006.

Nombre d'élèves selon le cycle d'enseignement

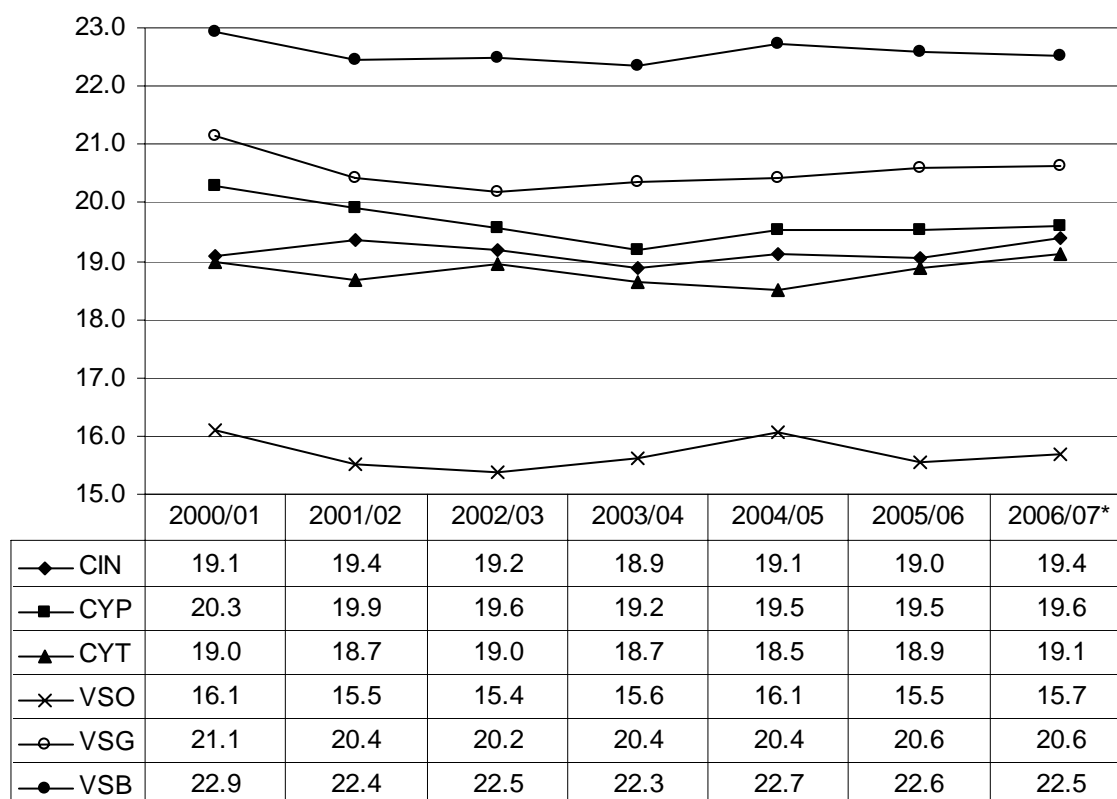


* prévisions en août 2006

Nombre d'élèves selon le cycle d'enseignement (autres types d'enseignement)

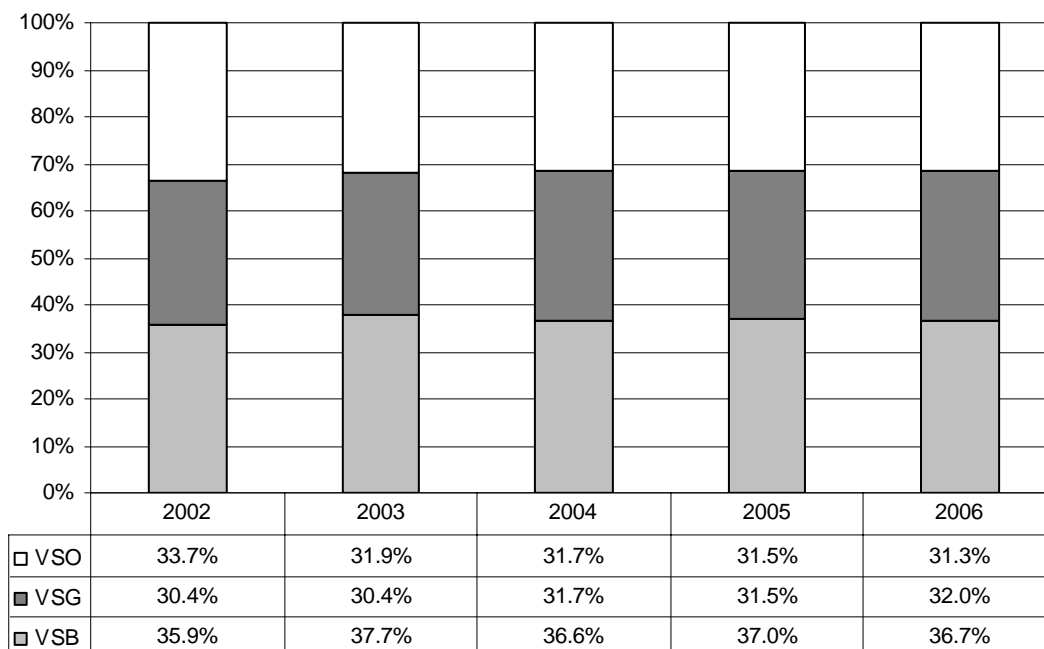


Moyenne d'élèves par classe selon le cycle ou la voie d'enseignement

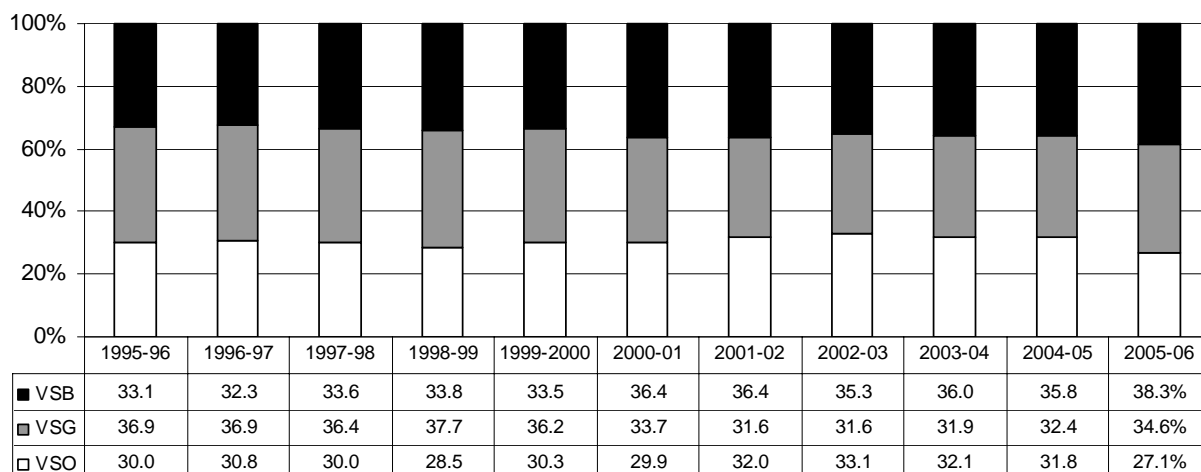


* prévisions en août 2006

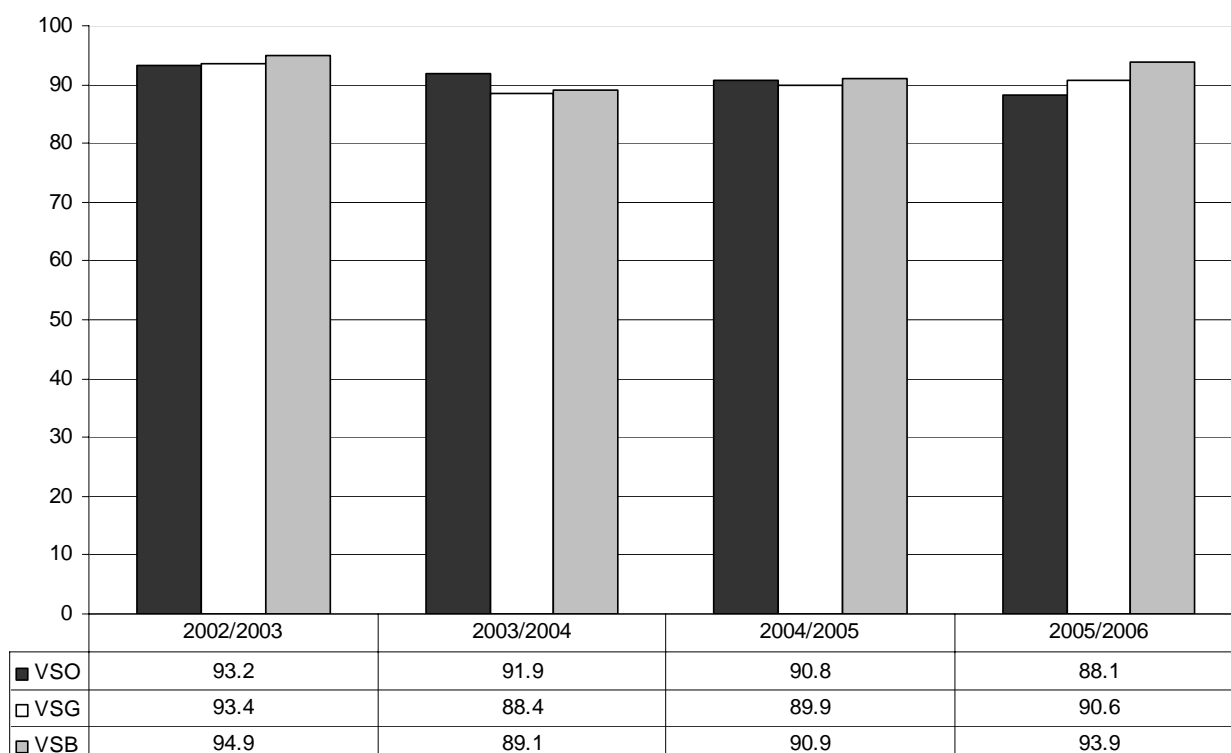
Orientation dans les voies à la fin du cycle de transition (CYT)



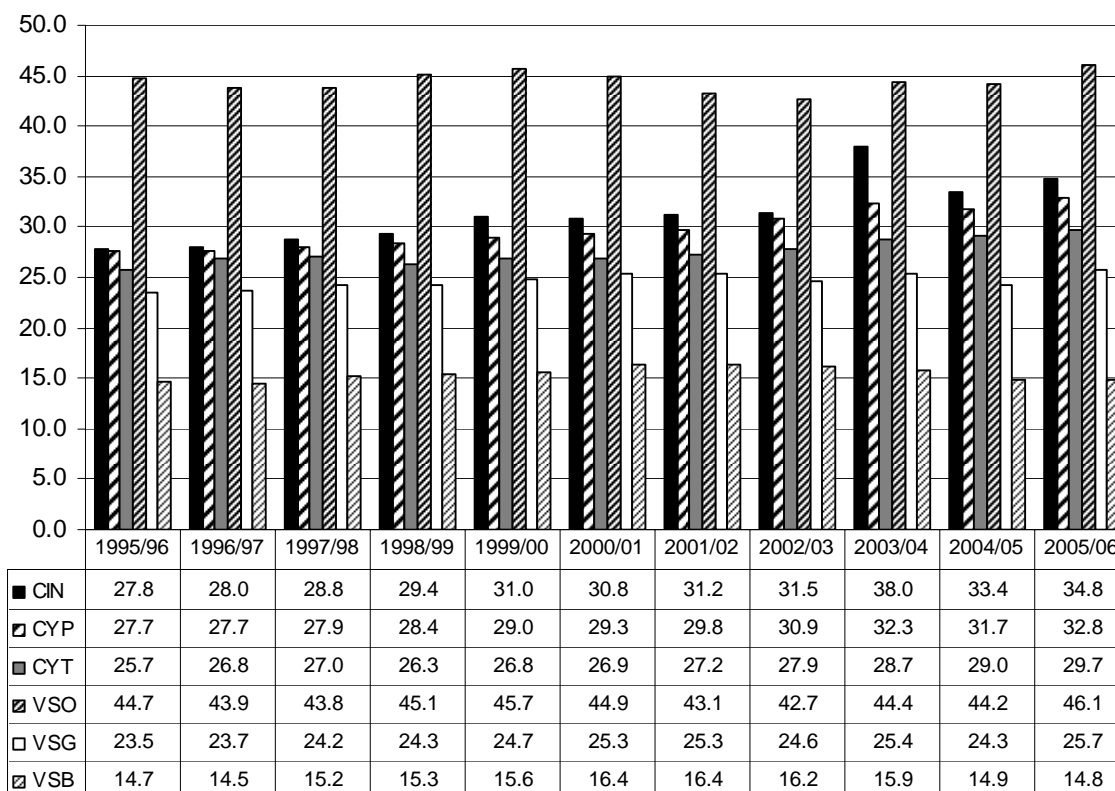
Evolution de la répartition des élèves selon la voie en fin de 7e degré, y compris réorientations



Taux de certification par voie en fin de 9^e degré



Proportion des élèves d'origine étrangère selon le cycle ou la voie d'enseignement



Recours

Chaque année plus de 6000 décisions d'orientation sont prises par les établissements scolaires.

2006 données au 18 août	déposés	à traiter	traités				
			total des traités	acceptés	refusés	renvoyés aux établissements	radiés *
enclassement	30	24	6	1	3	0	2
orientation	47	16	31	2	24	0	5
réorientation	14	9	5	2	1	0	2
promotions / points de faveur	28	4	24	3	21	0	0
prolongation de scolarité	18	7	11	9	1	0	1
maintien	8	0	8	2	5	0	1
divers	15	3	12	1	5	0	6
total	160	63	97	20	60	0	17

2005	déposés	à traiter	traités				
			total des traités	acceptés	refusés	renvoyés aux établissements	radiés *
enclassement	14	0	14	1	8	0	5
orientation	41	0	41	3	35	0	3
réorientation	26	0	26	5	16	0	5
promotions / points de faveur	12	0	12	4	4	0	4
prolongation de scolarité	17	0	17	12	3	0	2
maintien	6	0	6	3	3	0	0
divers	22	0	22	7	7	0	8
total	138	0	138	35	76	0	27

2004	déposés	radiés	traités				
			total des traités	acceptés	refusés	renvoyés aux établissements	radiés *
enclassement	13	6	7	0	5	0	2
orientation	44	10	34	7	22	1	3
promotions / points de faveur	17	2	15	7	9	1	1
prolongation de scolarité	19	4	15	7	5	1	0
non obtention du certificat d'études	6	0	6	2	3	1	0
divers	4	0	4	0	4	0	0
total	103	22	81	23	48	4	6

* Depuis 2003, les recours radiés (suite à un retrait, au non-paiement des émoluments ou à un réexamen de la part de l'établissement scolaire) sont comptabilisés.

Direction générale de l'enseignement postobligatoire DGEP*Effectifs liés à la Direction de la formation professionnelle vaudoise DFPV (31 décembre 2005)*

Formations	Apprentis sous contrat vaudois (Source Kompass) Contrats enregistrés dans le canton de Vaud	Elèves et étudiants	Elèves et étudiants	Elèves et étudiants
		(Source ECO) Vaudois, confédérés et étrangers dans les écoles vaudoises	(autres sources) Vaudois, confédérés et étrangers dans les écoles vaudoises	(ECO + autres) Vaudois, confédérés et étrangers dans les écoles vaudoises
Formation AFP	64	64		64
Formation duale	10'884	11'669	539	12'208
Formation plein temps	1'115	828	238	1'066
FP accélérée duale	53	53		53
FP accélérée plein temps	268	227	41	268
Maturité professionnelle intégrée duale	665	699		699
Maturité professionnelle intégrée plein temps	402	405	32	437
Total - Apprentissage (CFC)	13'451	13'945	850	14'795
Maturité professionnelle post-CFC		384	25	409
Formation pratique	31	31		31
Formation élémentaire	285	264	21	285
Préapprentissage	172	172		172
Cours préparatoires		104	25	129
Répétants, auditeurs sans contrat		189	1	190
Article 41 alinéa 1 LFPr		147	6	153
Total - Formation de base	13'939	15'236	928	16'164
Etudiants ES		306	450	756
Total	13'939	15'542	1'378	16'920

En raison de la signature en cours de nombreux contrats d'apprentissage, seuls les chiffres 2005-2006 au 31.12.2005 sont pour l'heure disponibles (cf. Document I pour les chiffres provisoires d'août 2006).

Chiffres clés

Elèves et étudiants en formation	16'920
Elèves et étudiants en formation initiale*	16'164
Apprentis sous contrat vaudois (AFP & CFC)	13'451
Contrats conclus en 2005 (AFP & CFC)	5'596
Elèves en maturité professionnelle	1'545
Formations individualisées	488
Etudiants en formation supérieure (ES)	756
Nombre de professions exercées par la voie de l'apprentissage	170
Maîtres d'apprentissage	9'460
Commissaires professionnels	228
Etablissements d'enseignement	26
CFC délivrés en 2005	3'684

* Remplace la dénomination « formation de base » selon la nouvelle loi sur la formation professionnelle du 13 décembre 2002.

Effectifs liés à la Direction des gymnases vaudois DGVD

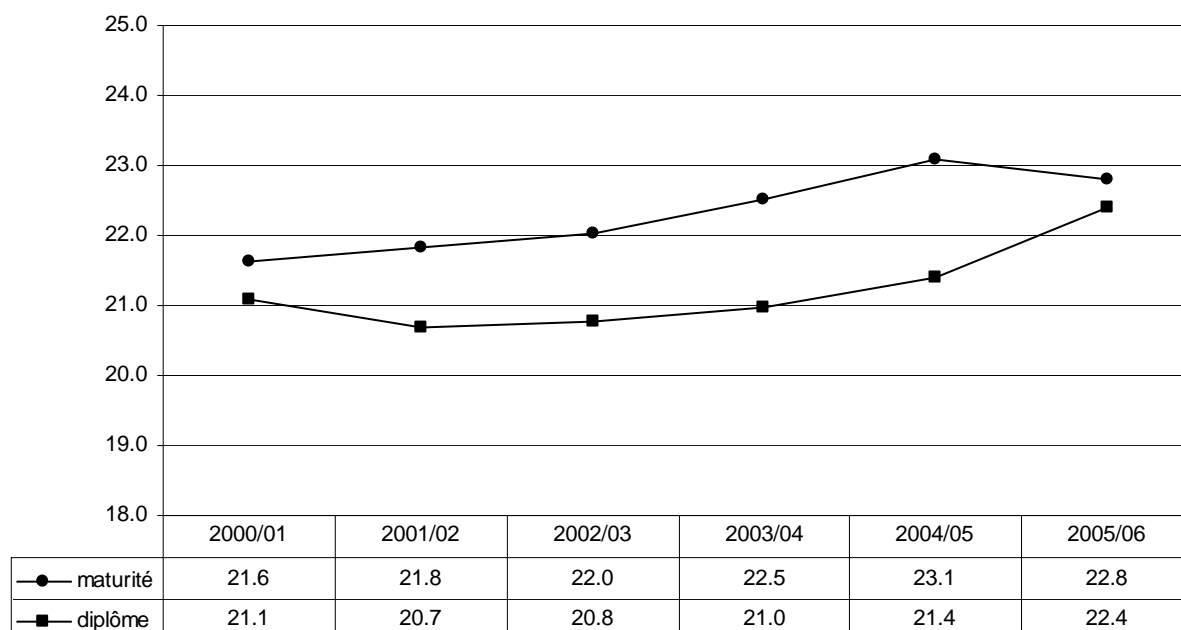
	2003-4	2004-5	2005-6	2006-7*
Ecole de maturité	5'677	6'142	6'336	6'795
Ecole de culture générale et Ecole de commerce (diplôme)	2'306	2'291	2'508	2'512
Formations complémentaires	465	586	495	514

* Prévisions en août 2006

Élèves suivant des formations complémentaires ou l'École de diplôme du soir

Formation	Nombre d'élèves
Maturité professionnelle commerciale (MPC)	130
Maturité spécialisée sociopédagogique (MSSP)	70
Complément de formation pour l'accès à la Haute École spécialisée romande des domaines de la santé et du social	155
École de diplôme du soir pour adultes (EDS)	65
Passerelle entre la maturité professionnelle et les hautes écoles universitaires (« passerelle Dubs »)	94
TOTAL	514

Nombre d'élèves par classe



*Choix des disciplines fondamentales par les élèves de première année de l'École de maturité
(année scolaire 2005-2006)*

Domaine	Choix	Élèves	%
Deuxième langue nationale	Allemand	2'069	85.9
	Italien standard	124	5.1
	Italien débutant	217	9.0
Troisième langue	Anglais	2'377	98.6
	Latin	14	0.6
	Grec	19	0.8
Mathématiques	Standard	1'820	75.5
	Renforcé	590	24.5
Arts	Arts visuels	1'452	60.2
	Musique	958	39.8

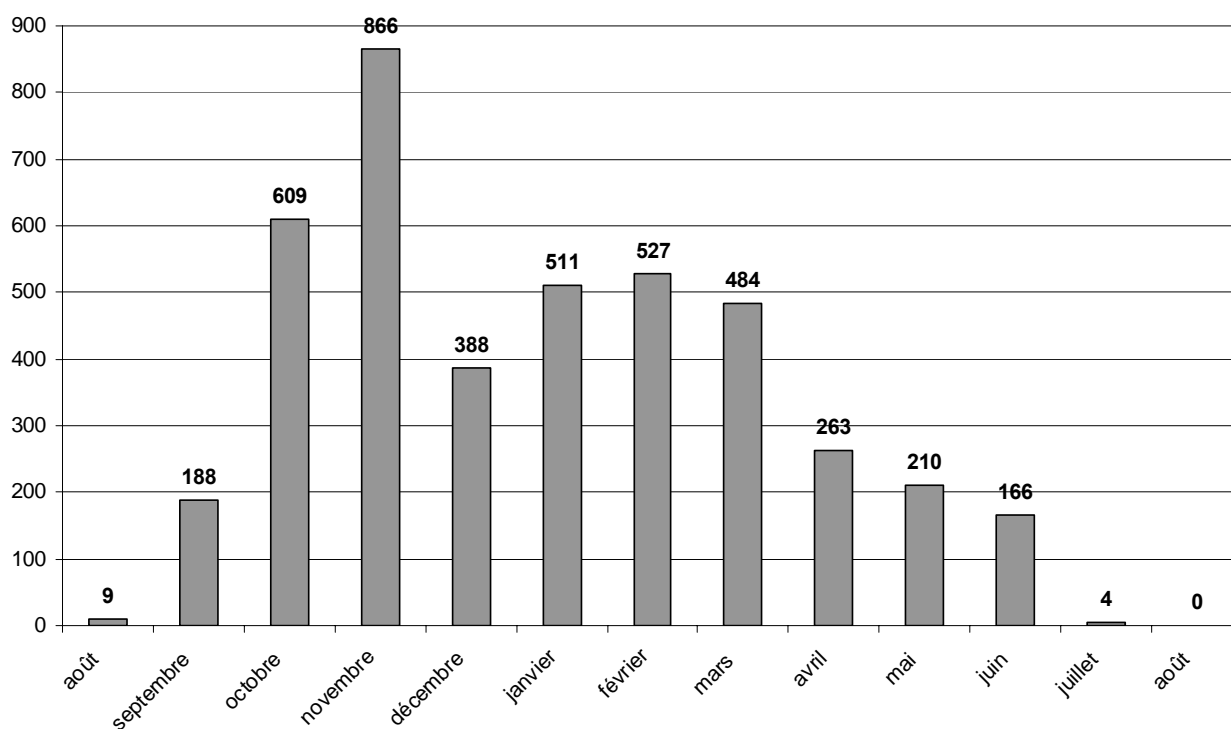
*Choix des options spécifiques par les élèves de première année de l'École de maturité
(année scolaire 2005-2006)*

Options spécifiques	Élèves	%
Arts visuels	171	7.1
Biologie et chimie	571	23.7
Économie et droit	384	15.9
Espagnol	326	13.5
Grec	9	0.4
Italien	148	6.1
Latin	72	3.0
Musique	23	1.0
Philosophie et psychologie	393	16.3
Physique et application mathématiques	312	12.8
Total	2'410	100

*Choix des options offertes en deuxième année de l'École de culture générale et Ecole de commerce
(diplôme)*

Option	Élèves	%
Sociopédagogique	308	42.0
Paramédicale	131	17.8
Artistique	62	8.5
Économie et commerce	232	31.7
Total	733	100.0

Répartition des stages suivis par les élèves de l'OPTI pendant l'année 2005-2006

**Service de l'enseignement spécialisé et de l'appui à la formation SESAF**

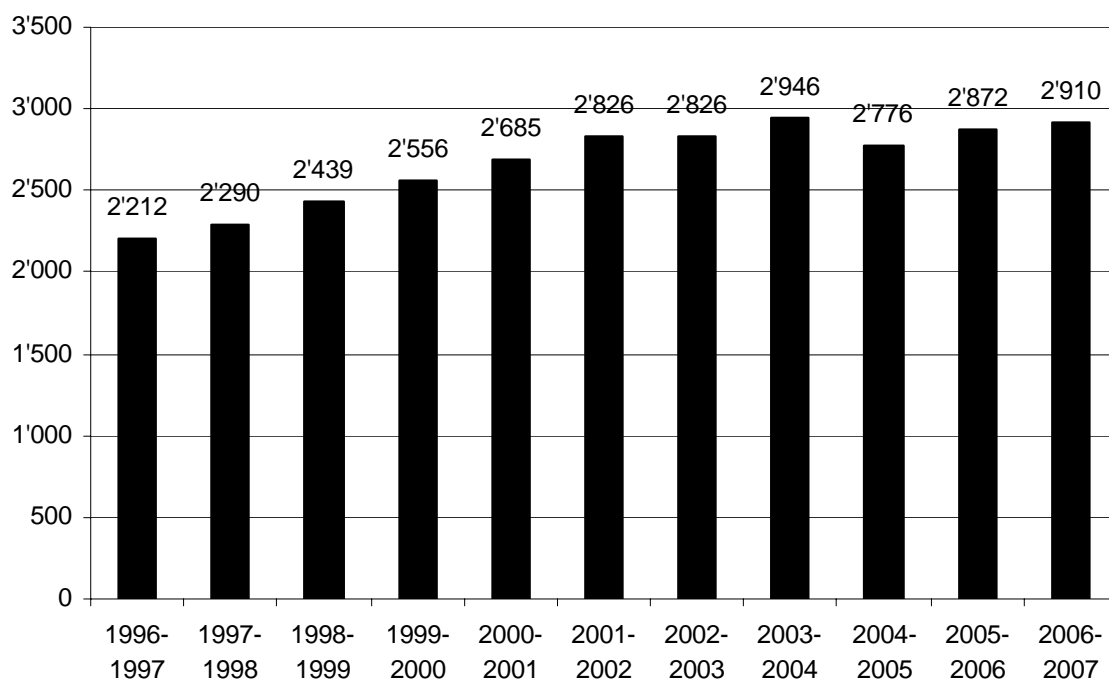
Élèves bénéficiant de l'enseignement spécialisé par type de prestation

Type	1996-7	1997-8	1998-9	1999-2000	2000-1	2001-2	2002-3	2003-4	2004-5*	2005-6	2006-7**
Enseignement spécialisé	1'799	1'869	1'958	2'048	2'158	2'177	2'166	2'261	2'228	2'323	2'350
Jardin enfants ou garderie	48	49	62	64	65	23	28	88	28	28	30
Enseignement ordinaire avec soutien pédagogique spécialisé	263	297	323	340	357	280	435	462	340*	340	350
Service éducatif itinérant	69	71	82	81	79	167	165	96	159	170	170
Soutien pédagogique spécialisé	31	4	13	23	25	176	32	39	21	8	10
Autre enseignement	2		1		1	3				3	
Total	2'212	2'290	2'439	2'556	2'685	2'826	2'826	2'946	2'776*	2'872	2'910**

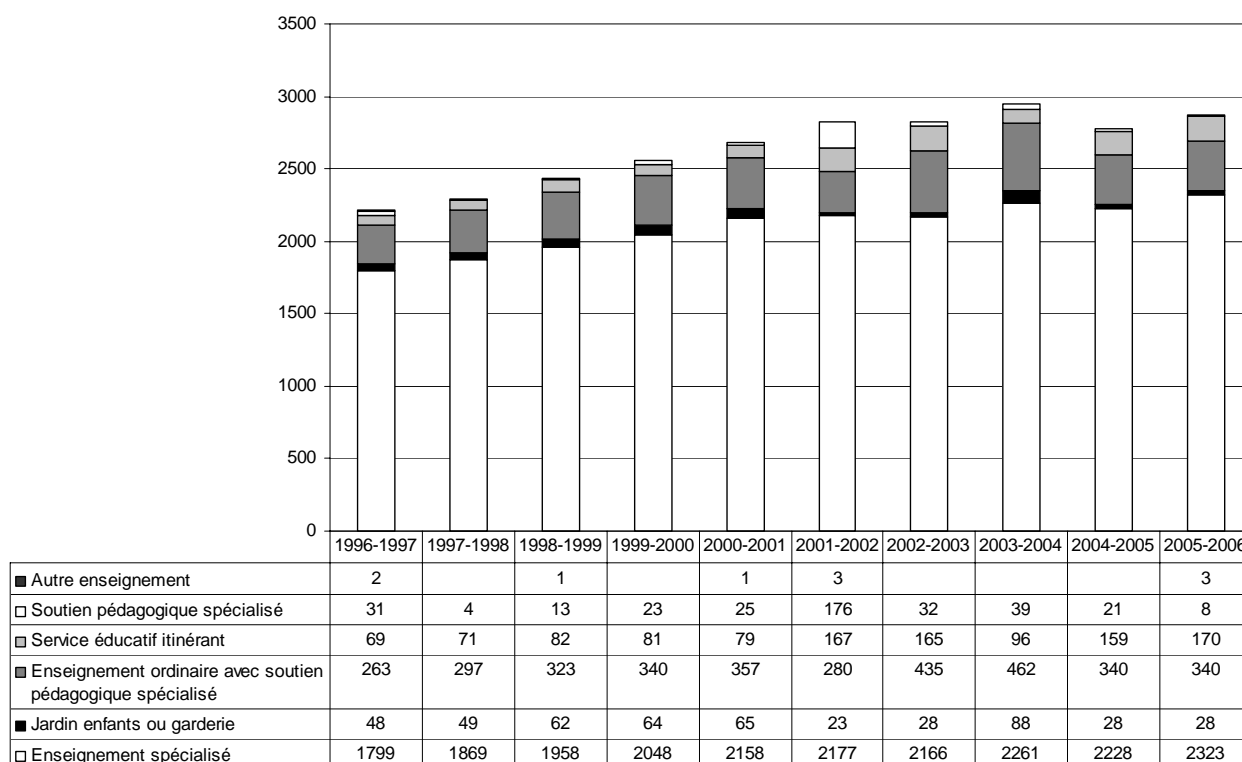
* La diminution observée de l'année 2003-4 à l'année 2004-5 au niveau de "l'enseignement ordinaire avec soutien pédagogique spécialisé" est liée au rattachement du COFOP à l'OPTI.

** Prévission en août 2006.

Élèves bénéficiant d'une prestation de l'enseignement spécialisé (y c. service itinérant)



Évolution de l'enseignement spécialisé par type d'enseignement principal



Jeunes à l'issue de la scolarité obligatoire, selon la solution envisagée, enquête « Choix », Vaud, 1978-2005

