

CANTON DE VAUD  
DÉPARTEMENT DE LA FORMATION,  
DE LA JEUNESSE ET DE LA CULTURE (DFJC)  
SERVICE DES AFFAIRES CULTURELLES  
*dp* • n°23-2008

## UNE JOURNÉE AU XIX<sup>e</sup> SIÈCLE DANS LA RÉGION DE MONTREUX...



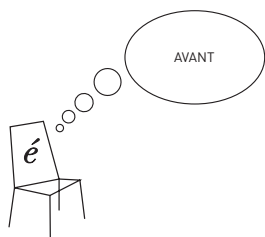


Si ce dossier s'adresse prioritairement à des élèves vaudois de CYT (10-12 ans), il peut aisément être utilisé par des élèves plus âgés, moyennant quelques aménagements, en fonction de leurs intérêts respectifs.

Il a été souhaité que la visite débouche sur des activités ciblées, aussi ludiques que didactiques. La forme épïcène a été retenue pour la rédaction du dossier.

# SOMMAIRE

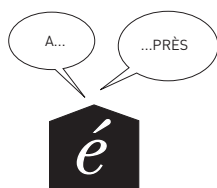
INFOS PRATIQUES POUR LES ÉCOLES .....	2
PLAN DU MUSÉE .....	4
LE MUSÉE DE MONTREUX EN QUELQUES MOTS .....	6



<b>DÉBUT D'UNE DÉCOUVERTE .....</b>	<b>7</b>
Montreux : contexte historique et géographique .....	7
Préparer la visite du musée.....	14



<b>À CHACUN SON RÔLE ! .....</b>	<b>15</b>
L'historien et l'archéologue .....	15
L'architecte et le décorateur .....	17
Le costumier .....	19
Le vigneron .....	20
La famille du vigneron .....	21
Les artisans (le tisserand et le menuisier).....	23
Le commerçant.....	25
L'hôtelier et le touriste .....	26



<b>POUR ALLER PLUS LOIN .....</b>	<b>28</b>
En milieu scolaire .....	28
En milieu extrascolaire .....	34

<b>BIBLIOGRAPHIE, FILMOGRAPHIE .....</b>	<b>35</b>
--	-----------

## INFOS PRATIQUES POUR LES ÉCOLES



### Musée de Montreux

Rue de la Gare 40  
CH – 1820 Montreux  
[www.museemontreux.ch](http://www.museemontreux.ch)  
[museemontreux@bluewin.ch](mailto:museemontreux@bluewin.ch)  
Tél. et fax: +41 (0)21 963 13 53

### Horaires

Tous les jours du 1<sup>er</sup> avril au 31 octobre  
10h00-12h00, 14h00-17h00

### Tarifs

Elèves jusqu'à 16 ans	Gratuit
Accompagnant classe	Gratuit
Etudiants, AVS	Fr. 4.-
Adultes	Fr. 6.-

### Animations

Outre la visite décrite dans le présent dossier, des **visites commentées** sont proposées aux classes primaires sur divers thèmes de la collection permanente du musée. Chaque thème est traité durant une demi-heure et la classe est divisée en deux groupes encadrés par deux personnes compétentes. Prix Fr. 40.-/visite. **Thèmes proposés:** l'archéologie, la monnaie, les dés à coudre, l'habillement, l'éclairage, la menuiserie et les rabots, l'eau, la mesure du temps, les poids et mesures, l'alpage des vigneron. Une visite guidée liée à l'exposition temporaire annuelle est également proposée. Ces animations d'une heure se font sur réservation. Elles ont lieu du lundi au vendredi.

Des **ateliers thématiques** sont organisés pendant les vacances scolaires (printemps et automne) et ponctuellement pendant la saison d'ouverture du musée. Renseignements sur demande.

**Anniversaires:** les mercredis et samedis après-midi.

### A savoir

Il est indispensable d'annoncer votre visite au musée, et il est vivement conseillé à l'enseignant de visiter le musée avant de s'y rendre avec sa classe (entrée gratuite pour la préparation).

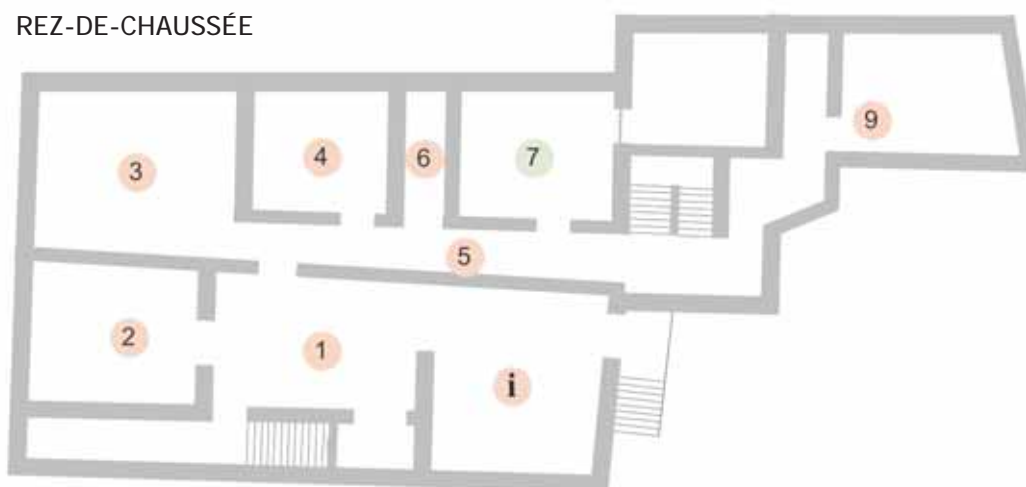
Renseignements et inscriptions, au moins dix jours avant votre venue au +41 (0)21 963 13 53.



# PLAN DU MUSÉE

La numérotation ci-contre reprend les numéros des salles d'exposition.

## REZ-DE-CHAUSSÉE



## 1<sup>ER</sup> ÉTAGE



## 2<sup>E</sup> ÉTAGE



## REZ-DE-CHAUSSÉE

i	Accueil, boutique	
1	Aspects de l'histoire	Néolithique, Age du Bronze, Celtes, Helvètes, Romains, Moyen Age, République lémanique, Constitution du Canton de Vaud
2	Sources de l'histoire	Pièces de monnaies, médailles commémoratives et décoratives, borne communale du XVIII <sup>e</sup> siècle, croix en bois sculpté, collection de marques à feu
3	Doigts de fées au fil du temps	Collection de dés à coudre, métier à tisser, fers à repasser, dentelles
4	Cuisine	Cheminée à <i>la Savoyarde</i> , ustensiles de la vie quotidienne
5	Renkewitz, peintre	Aquarelles du XIX <sup>e</sup> siècle illustrant divers quartiers de Montreux
6	Boîtes à musique	Dons récents
7	<i>Exposition temporaire</i>	
9	Travail du bois	Outils de menuisier et de charpentier, atelier

## 1<sup>ER</sup> ÉTAGE

10	Eau	Influence et traitement des eaux dans la région montreuusienne
11	Montreux 1860-1914	Photographies anciennes
12	Poids et mesures	Poids frauduleux, poids en porcelaine de Nyon pour la pesée du sel, ancien mouvement de l'horloge du collège secondaire, mesures de surface sous l'Ancien Régime
13	Cuisine	Ustensiles de cuisine
14	<i>Exposition temporaire</i>	
15	Hôtes et Montreuusiens célèbres	Accueil du Capitaine Visinand Montage audiovisuel interactif (rencontre virtuelle avec 25 personnages célèbres ayant vécu ou séjourné à Montreux), vitrines d'objets leur ayant appartenu

## 2<sup>E</sup> ÉTAGE

18	Alpages des vigneron	Ustensiles et autres objets du fromager
19	Patrimoine et tourisme	Faune et flore lémanique, maquettes
20	Hôtellerie et transports	Maquette de train, décors et mobilier d'hôtel
21	<i>Exposition temporaire</i>	

## LE MUSÉE DE MONTREUX EN QUELQUES MOTS



Depuis sa création en 1920, le Musée du Vieux-Montreux, devenu Musée de Montreux en 2003, occupe un groupe de maisons vigneronnes du XVII<sup>e</sup> siècle, acquises par la Société du Musée de Montreux (fondée en 1874) et qui se situent à l'entrée de la vieille ville, dans l'ancien village de Sâles.

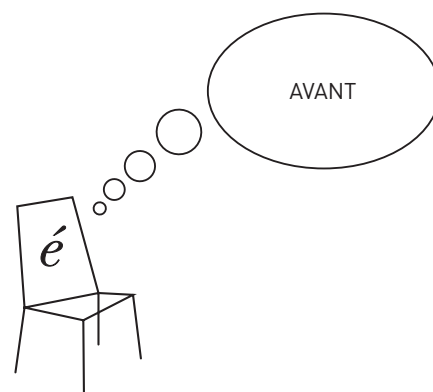
En 1988, un projet très important de rénovation a été mis en œuvre, comprenant la restauration des bâtiments, inscrits à cette occasion à l'Inventaire des monuments historiques, ainsi qu'un nouveau concept muséographique.

Inauguré sous sa nouvelle forme en 1991, le Musée de Montreux a procédé depuis lors à la réalisation de nouvelles salles, dont les plus récentes sont intitulées : *Doigts de fées au fil du temps*, en 2001, et *Hôtes et Montreusiens célèbres*, en 2006.

Aujourd'hui, le musée présente sur trois niveaux des collections illustrant l'histoire de la région montreusienne, de la Préhistoire à nos jours, la vie quotidienne et culturelle du XVII<sup>e</sup> au XX<sup>e</sup> siècle, ainsi que l'essor du tourisme et de l'hôtellerie sur la Riviera vaudoise. Un montage audiovisuel interactif permet au visiteur de rencontrer virtuellement les personnages célèbres ayant vécu ou séjourné dans la région.

Le Musée de Montreux conserve et préserve d'importantes archives manuscrites et iconographiques, ainsi que de nombreux ouvrages consacrés à la région de Montreux et à ses hôtes illustres. Les archives du musée peuvent être consultées sur rendez-vous.

# DÉBUT D'UNE DÉCOUVERTE



## MONTREUX : CONTEXTE HISTORIQUE ET GÉOGRAPHIQUE

Aujourd'hui, la ville de Montreux est généralement associée au tourisme et aux loisirs. Or, comme la majorité des personnes vivant à l'époque dans les villages n'était pas directement impliquée dans ces activités au quotidien, ces deux mondes se sont longtemps côtoyés sans forcément se rencontrer. On voudra bien faire en sorte de faire émerger chez les élèves leurs représentations à cet égard avant de préparer la visite, par le questionnement, le dessin ou le mime, par exemple.

Les informations qui suivent aideront l'enseignant à faire réfléchir les élèves sur ces thèmes avant de se rendre au musée.

### L'histoire de Montreux et de sa région en quelques dates

Paléolithique	La première présence de l'homme dans la région est attestée par les archéologues. Il est nomade et suit les troupeaux sauvages.
Néolithique	De nombreux objets et un squelette témoignent du début de la sédentarisation.
Age du Bronze	La découverte d'outils et d'armes révèle les premières traces d'artisanat.
750-450 av. J.-C.	Les Celtes marquent leur existence dans la région par la présence de monnaies et de divers objets.
Dès 450 av. J.-C.	Les Helvètes s'installent dans la région lémanique.
I <sup>er</sup> av. J.-C.	Les Romains colonisent la région. Ils y introduisent la vigne importée du Moyen-Orient.
V <sup>e</sup> siècle apr. J.-C	Fin de la période romaine et début de la christianisation.
Haut Moyen Age	Ensemble de petits villages et de hameaux dont la population, hormis quelques artisans, vit de la terre, élève du bétail, produit du blé et cultive la vigne.
1291	Au moment de la fondation de la Confédération suisse, la région de Montreux appartient au Pays de Savoie.

Dès le XII <sup>e</sup> siècle	Le château de Chillon est utilisé aussi bien comme résidence princière par Pierre, Comte de Savoie (1203-1268), que comme arsenal et forteresse. La région de Montreux fait partie de l'Evêché de Sion.
1295	Elle est vendue à Girard d'Oron.
1317	Son héritier cède à la Savoie les territoires qui forment les communes des Planches et de Veytaux. Amédée V de Savoie et le baron du Châtelard signent le traité de séparation du Châtelard et des Planches (en vigueur jusqu'en 1961!).
1440	Construction du château du Châtelard, par Jean de Gingins.
1536	L'armée bernoise occupe le Pays de Vaud savoyard et impose la Réforme. Quelques baillis bernois vivent au château du Châtelard et au château de Chillon.
1729	Jean-Jacques Rousseau visite Montreux pour la première fois.
1798	Révolution vaudoise, libération du Pays de Vaud, éphémère République lémanique, République helvétique.
1800	En route pour l'Italie, Napoléon et son armée s'arrêtent dans la région.
1803	Le canton de Vaud entre dans la Confédération.
1815	De modestes pensions pour les voyageurs ouvrent leurs portes.
1823	Apparition des bateaux à vapeur sur le Léman.
1835	La région de Montreux, qui compte environ 2850 habitants, possède deux pensions: la pension Visinand à Sâles et celle de Verte-Rive à Clarens.
1850	Huit hôtels offrent 250 lits.
1861	Le chemin de fer Lausanne-Villeneuve s'arrête en gare de Vernex-Montreux.
1881	Inauguration du Kursaal, dont l'orchestre symphonique sera dirigé par E. Ansermet de 1912 à 1914.
1883-1892	Plusieurs moyens de transport entrent en activité : – le funiculaire Territet-Glion (1883) ; – le tramway électrique Vevey-Chillon (1888) ; – le chemin de fer à vapeur et à crémaillère Glion-Naye (1892).
1912	Montreux possède 85 hôtels qui offrent 7525 lits. La ville compte alors 22 245 habitants. C'est l'âge d'or de la Riviera.
1961	Fusion des communes du Châtelard et des Planches. Montreux devient une seule entité politique.



Maisons vigneronnes au village de Sâles (Musée de Montreux actuel). Aquarelle de Théodore Renkewitz, peintre originaire de Prusse orientale mais citoyen britannique, qui s'établit dans la région de Montreux en 1862 et y reste jusqu'à sa mort en 1912.

Schéma d'après le plan cadastral de 1823-1825.

## Le Musée de Montreux : un ensemble de bâtiments historiques

Le Musée de Montreux est installé dans un groupe de deux maisons vigneronnes contiguës (*34 20 et 35 du plan cadastral*), construites entre 1615 et 1618, et situées au Châtelard dans l'ancien village de Sâles (actuellementment rue de la Gare 40 et 42, à Montreux).

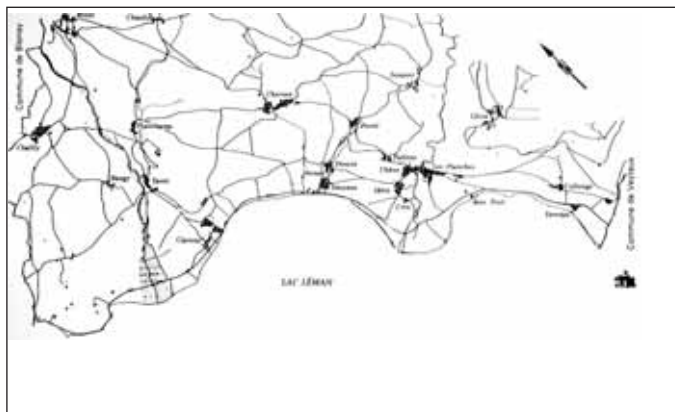
Le bâtiment principal (*34 20 du plan cadastral*) se distingue par sa tour imposante, sous laquelle se trouve un passage public (attesté en 1838).

L'ancienne grange (*9 du plan cadastral*), accolée à la tour, a été construite peu avant 1770. Une tourelle adossée à l'ouest de cette grange servait de latrines privées (*11 du plan cadastral*); mais elle a été démolie par la suite.

Dans la cour, devant le bâtiment principal (côté lac) se trouve une autre grange (*29 du plan cadastral*), antérieure à la construction des maisons, où sont entreposées les archives du musée.

La remise en maçonnerie avec pignon en bois, qui servait de chambre à lessive (*3410 du plan cadastral*), était déjà visible vers la fin du XVIII<sup>e</sup> siècle. Elle a été agrandie dès lors.

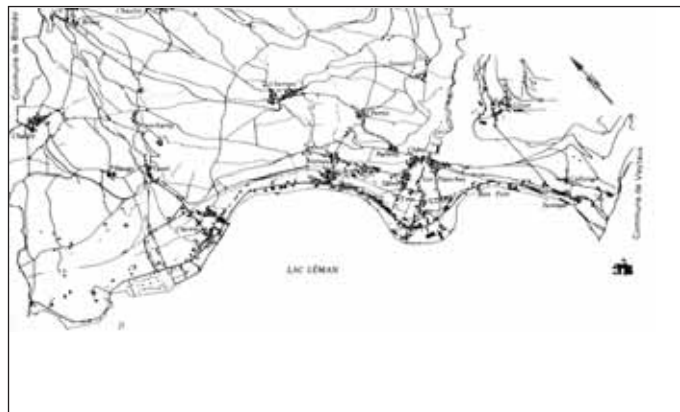
## L'évolution démographique de la région de Montreux



VERS 1830

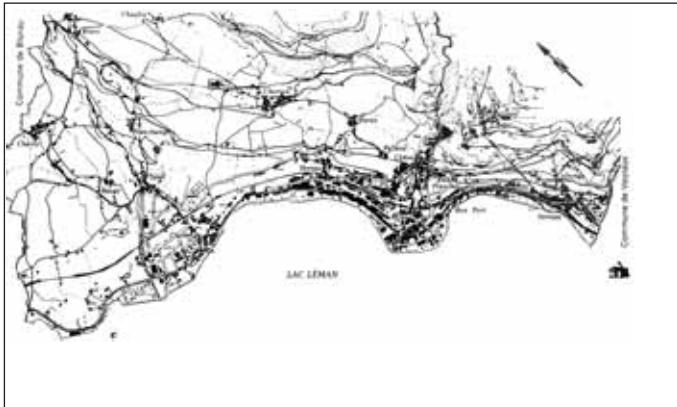
Au début du Moyen Age, les rives du Léman étaient inoccupées.

A l'exception de Clarens, bâti sur les berges du lac à l'époque savoyarde, les quartiers au bord de l'eau n'ont été construits qu'au XIX<sup>e</sup> siècle, au milieu des vignes. Montreux n'existait pas encore et des villages isolés les uns des autres occupaient la région. Les villages les plus anciens étaient ceux des «Hauts». D'autres s'accrochaient à mi-pente. Vignes, champs, pâturages et forêts les séparaient. Crin, Chêne, Les Planches et Sâles (où se situe le musée) formaient alors l'agglomération la plus importante.



VERS 1890

Grâce à l'ouverture de la ligne de chemin de fer en 1861, l'occupation le long des rives se précise: Clarens s'est agrandi; la Grand-Rue et ce qui deviendra la ville de Montreux se dessinent. Le funiculaire qui relie Territet à Glion permet le développement à l'est de la bourgade. La zone touristique principale est alors située entre Vernex et Territet.



#### VERS 1914

Montreux est au sommet de sa gloire, grâce aux voies ferrées de Glion-Naye (1892) et du Montreux-Oberland Bernois (1902), ainsi qu'au percement du Simplon (1906). Les «Hauts» n'ont pas beaucoup changé, mais par contre Vernex, Territet et Veytaux se rejoignent, et Clarens se développe en direction de Tavel. Cependant, c'est de la Rouvenaz à Bon-Port que le développement démographique est le plus marqué.



#### AUJOURD'HUI

L'autoroute domine les quelques vignes et prés. Si l'on parvient encore à distinguer ou à deviner les villages d'autrefois, on constate une forte augmentation des habitations isolées, particulièrement entre le lac et l'autoroute. Les rives, quant à elles, sont totalement occupées.

(notices inspirées de ENCYCLOPÉDIE 1984, tome 11, p. 73)

## L'essor touristique au XIX<sup>e</sup> siècle

Terre d'accueil au bénéfice d'un climat privilégié, évoquée par Rousseau et Byron dans leurs œuvres, la région de Montreux voit apparaître, dès le début du XIX<sup>e</sup> siècle, un nouveau phénomène : l'arrivée de visiteurs étrangers. Les personnalités les plus diverses parcourent la région, le temps d'une étape ou pour de véritables séjours. Plusieurs facteurs contribuent à cet essor :

- Les moyens de transport et le réseau des routes s'améliorent. Le chemin de fer fait son apparition tant en plaine que le long du Léman. La navigation sur les lacs se développe (12 bateaux à vapeur naviguent déjà sur le lac en 1870) ;
- L'agriculture auparavant omniprésente ne fournit plus assez de travail et l'esprit d'entreprise des Vaudois se dirige dans d'autres directions, en particulier vers l'hôtellerie ;
- Les coutumes ont évolué. Les Romantiques et leurs précurseurs ont découvert la beauté des paysages et le charme de sites naturels tels que les rives du lac et les montagnes ;
- Les progrès de la médecine, l'air pur et vivifiant ainsi que les cures thermales incitent des médecins renommés à attirer d'illustres patients dans la région.

Jusqu'en 1830, il n'y a pas encore d'hôtels luxueux ni de pensions confortables. Les «touristes», comme Byron en 1816, logeaient chez l'habitant. En 1835, Montreux ne compte que deux modestes pensions, la Pension Visinand, à Sâles, et celle de Verte-Rive, à Clarens, qui hébergèrent, surtout en période d'hiver, une clientèle essentiellement britannique, puis allemande et russe. L'Hôtel Byron, l'Hôtel du Cygne et l'Hôtel du Pont sont construits en 1839.

C'est alors que des palaces surgissent dans toutes les régions de villégiature d'Europe, en particulier sur les bords de la Méditerranée. L'ambiance de Montreux est comparée à celles de Nice ou de Cannes et la ville devient rapidement une destination à la mode. Dès lors, le développement de l'hôtellerie s'accélère (voir encadré ci-dessous).

Dans une Europe en pleine industrialisation et jouissant d'une paix relative, l'âge d'or du tourisme pour les classes aisées vit ses plus belles heures de 1885 à 1914. De riches industriels, des banquiers ou des aristocrates de Paris et de Londres, des hommes de lettres et des artistes ainsi que de nombreuses têtes couronnées séjournent à grands frais dans la région.

1835	1850	1860	1870	1890	1900	1912	1990
2 hôtels	8 hôtels	18 hôtels	34 hôtels	57 hôtels	70 hôtels	85 hôtels	58 hôtels
60 lits	250 lits	810 lits	1395 lits	2625 lits	4177 lits	7525 lits	4071 lits

## Témoignage de la Belle Epoque

Gustave Bettex (1868-1921), rédacteur à la *Feuille d'avis de Montreux* et premier conservateur des collections de la Société du Musée de Montreux (entre 1909 et 1921), écrit en 1897 :

« Dès trois heures, le Kursaal est bondé; le parterre est paré, étincelant de grâce, d'esprit, de sourires, animé, heureux; au jardin d'hiver, c'est un bruissement de toilettes, un bourdonnement de conversations et de pas, des réunions intimes; il y a des paris engagés au billard et les membres du « jeu de quilles » ont organisé un match; les quatre-vingts journaux des salons de lecture sont feuilletés, tandis que la salle de récréation regorge de monde. On joue – un jeu bien innocent – les petits chevaux.



Montreux - les quais, vers 1900, carte postale, Musée de Montreux.

Rassurez-vous; le maximum est deux francs et jamais joueur ne se ruina à Montreux. ( ... ) Le Kursaal, ce soir inondé de lumière, brillamment décoré, recevra toutes les aristocratiques personnalités en séjour et leur offrira quelque représentation extraordinaire; demain, on dansera; après-demain, un délicieux bal d'enfants; au printemps et en automne, des fêtes vénitienes; mille clartés multicolores envahiront les jardins et un brillant feu d'artifice éclatera dans les airs; en hiver, des kermesses et des bazars; en septembre, la comédie; en mars et en avril, l'opérette. »

(tiré de *ENCYCLOPÉDIE* 1984, tome 3, p. 116)

## PRÉPARER LA VISITE DU MUSÉE

Depuis plus d'un siècle, le Musée de Montreux collectionne les objets et les témoignages du passé de toute une région. Les bâtiments qui l'abritent ont été habités de 1616 à 1920, date à laquelle le musée a pris possession d'une partie des lieux. La plupart des objets dignes de figurer aujourd'hui dans ce musée étaient à l'époque des objets courants qui ont pu être utilisés par les habitants de cette maison et qui sont les traces de la vie quotidienne d'antan. L'activité qui suit propose de faire revivre ces habitants.

### DISTRIBUTION DES RÔLES

Dans un premier temps, il s'agit de distribuer à chaque élève un rôle en fonction de son intérêt en l'incitant à se mettre dans la peau d'un personnage ayant vécu dans ce lieu ou l'ayant visité. Chaque rôle pourra être joué, selon les cas, par un ou plusieurs élèves.

L'**historien** est en quelque sorte le metteur en scène d'une tranche de vie quotidienne. Il situe les acteurs dans leur contexte historique. Selon les classes, il pourra être secondé par l'enseignant.

Il est aidé dans son travail par l'**archéologue**.

Le **décorateur** et l'**architecte** repèrent les éléments permettant de reconstituer le bâtiment dans son état d'origine, tant à l'intérieur qu'à l'extérieur. La mission de l'architecte se passant principalement à l'extérieur conviendra à un élève de confiance...

Le **costumier** repère les différents modes vestimentaires ainsi que les accessoires qui peuvent contribuer aux costumes des acteurs.

Les acteurs

- Le vigneron**
- La famille du vigneron (sa femme et ses enfants)**
- Les artisans (le tisserand et le menuisier)**
- Le commerçant**
- Le touriste et l'hôtelier**

Il sera alors possible non seulement de constituer un stock de renseignements qui favoriseront la mise en place de pistes de travail post-visite, mais aussi de restituer une tranche de la vie montreu­sienne au XIX<sup>e</sup> siècle, sous la forme d'interviews, d'exposés, de jeux de rôles, d'une exposition, d'un spectacle théâtral, d'un scénario de film, etc.

*N.B.*

- Afin de bien préparer la visite au musée, il serait utile que les élèves prennent connaissance de leur fiche en classe avant le déplacement, en procédant ainsi à une sorte de «mise en condition».
- Il serait préférable de faire en début de visite un circuit général avec l'ensemble des élèves (env. 15 min.) afin de les orienter dans leurs recherches. Une liste d'objets à ne pas manquer, classés par rôle, est disponible à l'accueil.
- Chaque élève a pour mission de parcourir le musée à la recherche d'objets et de documents liés à son rôle. Il est aidé en cela par une fiche spécifique.
- Selon le temps à disposition, chaque élève peut choisir l'objet qui l'a le plus intéressé, donner les raisons de son choix, le documenter, le décrire, le dessiner ou le photographier. Un carnet de croquis et/ou un appareil photos peuvent s'avérer très utiles.
- Les solutions aux principaux défis proposés aux élèves sont disponibles à l'accueil du musée.

À CHACUN SON RÔLE !

*m*

PENDANT

## L'HISTORIEN ET L'ARCHÉOLOGUE

### L'historien

#### Ton rôle

Tu es le metteur en scène de la vie des habitants de cette maison. Tes camarades y trouveront des indices tout au long de leur visite.

#### Ta mission

Trace les grandes lignes de l'évolution humaine dans la région de Montreux, afin de situer votre scénario dans son contexte historique spécifique.

#### Ton terrain de recherche

Tout le musée + dossier pédagogique, pp. 7-8

### DÉFIS

1. Quels sont les principaux grands changements qui ont eu lieu au XIX<sup>e</sup> siècle dans la région de Montreux ?
2. Quelles en sont les causes et les conséquences ?

## L'archéologue

### Ton rôle

Tu as trouvé des vestiges lors des fouilles archéologiques effectuées dans la région.

### Ta mission

Etudie les objets archéologiques, décris-les et situe-les chronologiquement.

### Ton terrain de recherche

Salles 1-2 + dossier pédagogique, pp. 7-8

### DÉFIS

1. Relie ces images qui appartiennent à trois époques (néolithique, celtique, romaine) en traçant trois traits de couleurs différentes.
2. Que t'indique chaque image sur le mode de vie de ces trois époques ?



# L'ARCHITECTE ET LE DÉCORATEUR

## L'architecte

### Ton rôle

En tant que spécialiste de la construction, tu étudies les bâtiments qui abritent aujourd'hui le musée.

### Ta mission

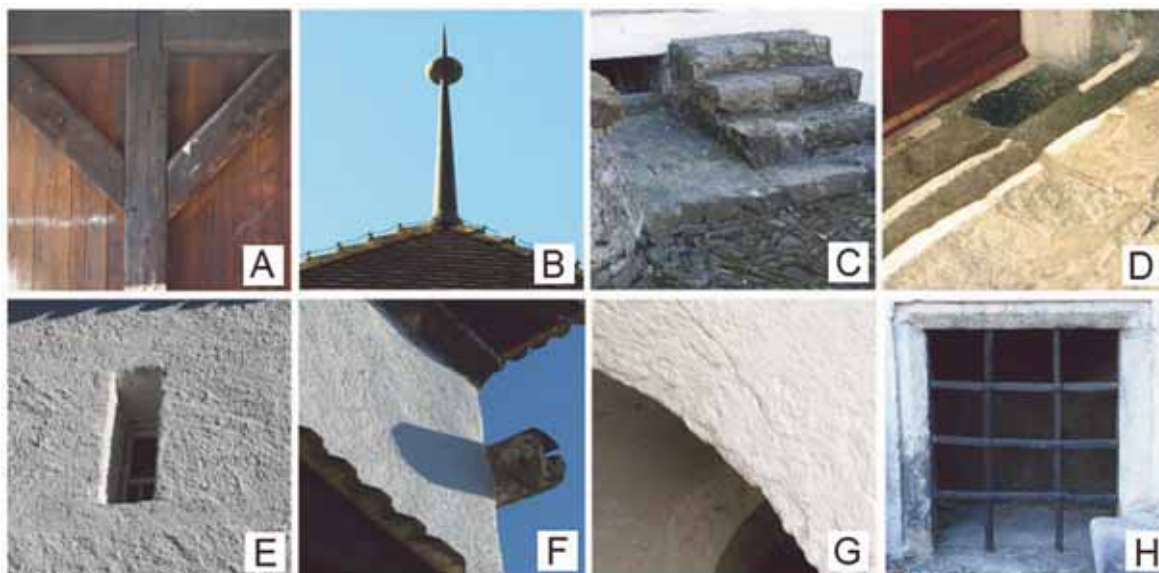
A l'aide du plan de cadastre et de l'aquarelle de Renkewitz (voir p. 9), observe les bâtiments dans leur état actuel et constate les modifications et adaptations qu'ils ont subies depuis leur construction.

### Ton terrain de recherche

Extérieur du bâtiment + dossier pédagogique, pp. 4 et 9.

## DÉFIS

1. Grâce à tes observations, trace en rouge les murs qui séparent les différents bâtiments sur les plans de salle (voir p. 4)
2. Situe tous ces détails de construction sur le plan de cadastre (voir p. 9).



## Le décorateur

### Ton rôle

Tu vas imaginer le décor dans lequel les acteurs vont évoluer.

### Ta mission

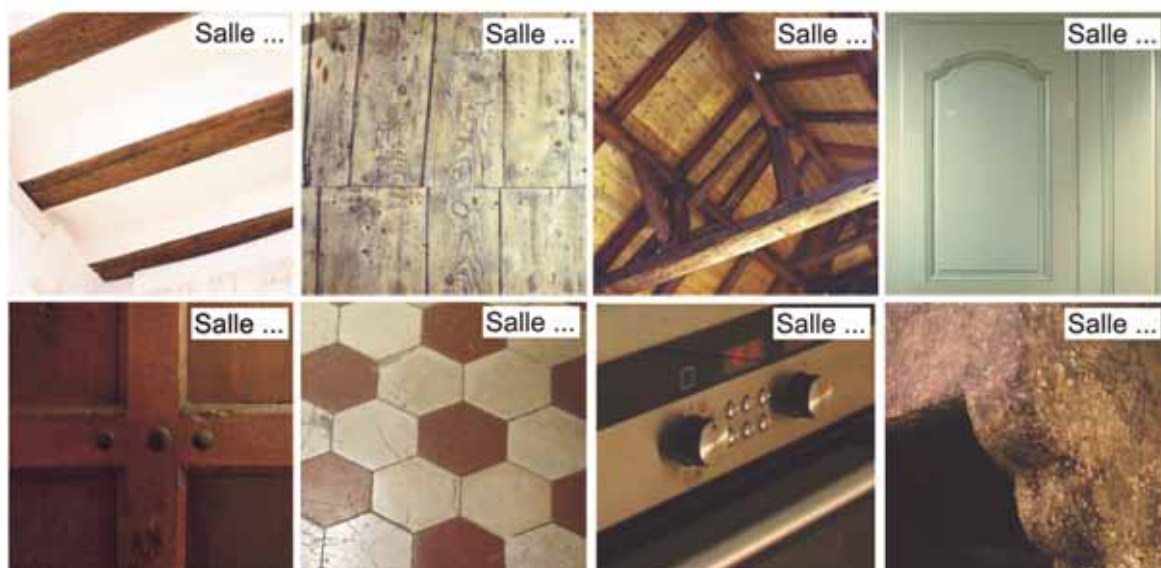
Pour les besoins de la muséographie (= technique de conception et de réalisation d'une exposition), certains éléments de ce bâtiment ont été détruits, cachés ou modifiés. Cependant de nombreux éléments d'origine subsistent ; ils sont les témoins de la vie d'autrefois. A toi de les repérer et de les noter sur les plans de salle (voir p. 4).

### Ton terrain de recherche

Tout le musée + dossier pédagogique, p. 4.

### DÉFIS

1. Tes observations te permettent-elles de savoir à quoi servaient les différentes salles ? Note tes idées sur le plan (voir p. 4).
2. Dans quelles salles ont été prises ces photos ?
3. Quel est l'intrus ?



## LE COSTUMIER

### Ton rôle

Grâce à toi, les acteurs porteront un costume adapté à leur rôle !

### Ta mission

Fais la liste des vêtements que tu découvriras dans le musée, en observant aussi les photos, peintures, gravures ou aquarelles !

### Ton terrain de recherche

Tout le musée + dossier pédagogique, p. 13.

### DÉFIS

1. Classe par usage les vêtements et les accessoires que tu as trouvés.
2. Mentionne ceux qui concernent les hommes et ceux qui concernent les femmes.
3. Compare les vêtements de la photo de la p.13 avec tes vêtements. Que peux-tu en conclure ?
4. Trouve trois différences entre l'uniforme du Capitaine Visinand et celui de l'armée suisse ou d'une autre armée actuelle !
5. Attribue un de ces chapeaux à chaque acteur.



## LE VIGNERON

### Ton rôle

Comme la plupart des hommes de ce village au XIX<sup>e</sup> siècle, tu exerces deux métiers: le métier de vigneron, lié à la vigne, et de fromager, lié à l'alpage.

### Ta mission

Recherche les outils qui te permettent d'exercer ces deux activités, et les documents qui les illustrent.

### Ton terrain de recherche

Salles 1-18-19 du musée.

### DÉFIS

1. A quoi sert le mot-mystère que tu vas découvrir en remplissant la grille? Dessine-le.
2. Connais-tu l'ordre des étapes de la fabrication du fromage?
3. As-tu trouvé l'indice (en salle 1) qui te permet de situer dans le temps le début de la culture de la vigne?

Sert à transporter à dos le lait sur l'alpage →

On y chauffe le lait →

Ustensile pour faire le beurre →

Sur le dos des mulets pour le transport →

Posé sur les épaules, il permet de transporter les meules de fromage →

Sans elle, il n'y aurait ni lait, ni fromage ! →

On y laisse reposer la crème →

Récupère le lait pendant la traite →

## LA FAMILLE DU VIGNERON

### La femme du vigneron

#### Ton rôle

Tu es la principale habitante de cette maison. Ton rôle est de l'entretenir, de nourrir ta famille et d'exécuter divers travaux typiquement féminins au XIX<sup>e</sup> siècle.

#### Ta mission

Parcours le musée à la recherche des objets et documents qui montrent tes activités au sein de la famille et de la maison.

#### Ton terrain de recherche

Salles 3-4-13-19 du musée.

### DÉFIS

1. Quelles sont les activités féminines essentielles au XIX<sup>e</sup> siècle considérées aujourd'hui comme des passe-temps ?
2. Quelles sont celles qui ont subsisté mais dont les ustensiles se sont modifiés ?
3. Quels ustensiles modernes ont remplacé ceux qui sont exposés ?
4. Quelles précautions les femmes devaient-elles prendre en repassant ?
- 5.1. Alors qu'aujourd'hui tout se jette, as-tu remarqué comment on réparait les assiettes ?
- 5.2. Qu'en penses-tu ?
6. Ces deux femmes rentrent à la maison. Imagine les travaux domestiques qui les y attendent.



Théodore Renkewitz, *Maison des Peintres* (détail), vers 1880, aquarelle, Musée de Montreux.

## Les enfants du vigneron

### Votre rôle

Vous êtes des enfants vivant au XIX<sup>e</sup> siècle dans cette maison.

### Votre mission

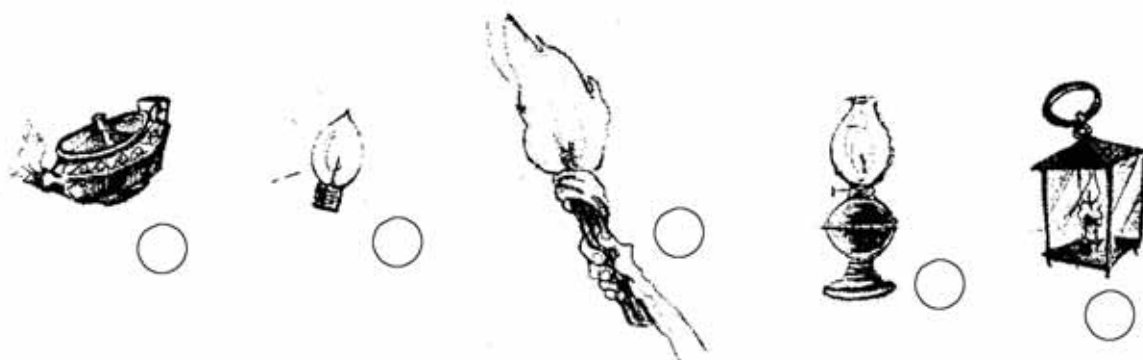
Recherchez les objets et les documents faisant partie de votre vie quotidienne.

### Votre terrain de recherche

Salles 1-4-5-8-10-12-19 du musée.

### DÉFIS

1. Que vous apprennent ces objets concernant votre alimentation, votre école, vos loisirs ou votre place dans la famille ?
2. Aujourd'hui, il vous suffit de tourner ou d'appuyer sur un bouton pour que la lumière éclaire la pièce ! Quels moyens d'éclairage plus anciens (avant l'électricité) avez-vous découverts ? Nommez-les et numérotez-les du plus ancien au plus récent.



# LES ARTISANS

## Le tisserand

### Ton rôle

Tu fabriques les tissus qui pourront, par exemple, vêtir tes contemporains.

### Ta mission

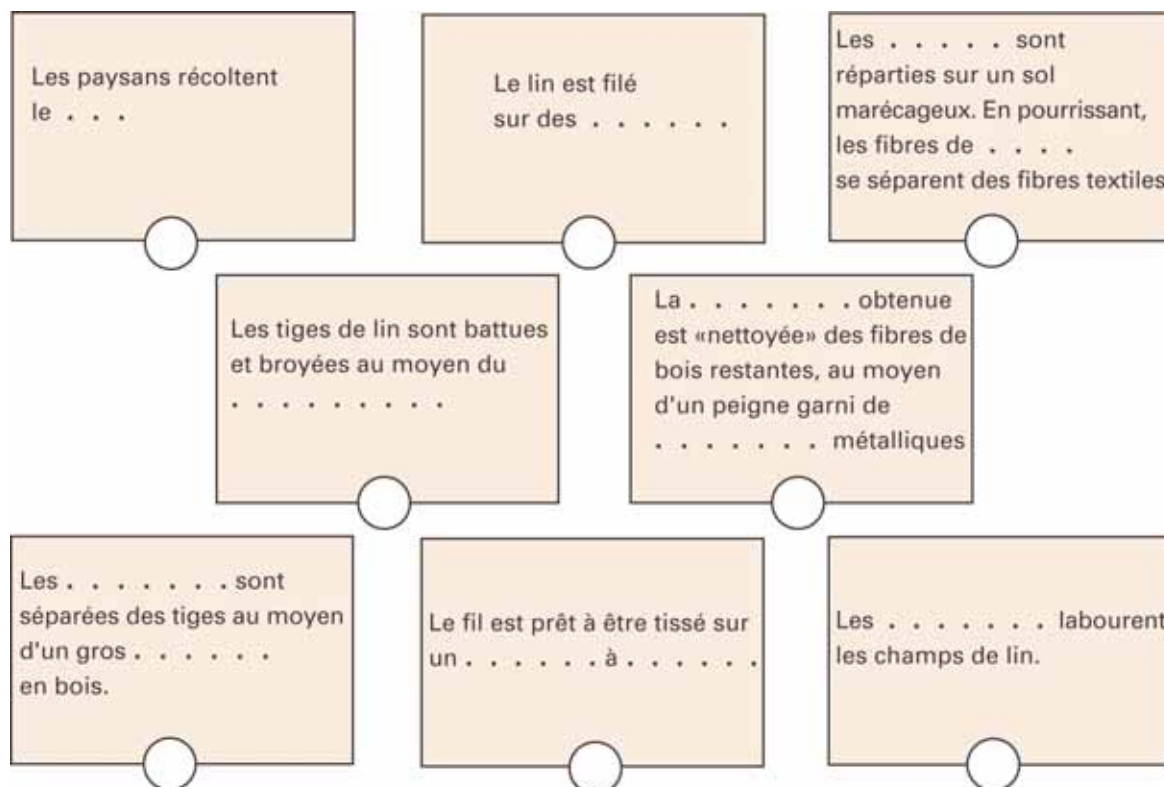
Repère tous les outils nécessaires à la réalisation d'un tissu.

### Ton terrain de recherche

Salles 3-13-15 du musée.

## DÉFIS

1. Complète les phrases ci-dessous.
2. Numérote les différentes étapes de la fabrication du tissu !
3. A part les vêtements, que peut-on faire d'autre avec des tissus ?



## Le menuisier

### Ton rôle

Tu es l'artisan qui travaille le bois dans le village de Sâles, avant l'introduction de l'électricité, et ton travail est fait entièrement à la main.

### Ta mission

Découvre au musée un atelier complet avec tous les outils nécessaires, notamment une collection de 150 rabots sauvés d'un incendie en 1893.

### Ton terrain de recherche

Salles 2-3-9-18-19 du musée.

### DÉFIS

1. Les mots cachés dans la grille mystérieuse te permettront de compléter le texte suivant.

E	Z	V	P	R	E	S	S	E	E	X
Q	B	E	D	A	N	E	B	Y	T	Q
U	F	K	P	B	C	O	M	P	A	S
E	M	T	B	O	I	S	Y	U	B	P
R	E	S	Z	T	X	M	E	U	L	E
R	C	C	I	S	E	A	U	W	I	R
E	H	I	M	O	U	L	U	R	E	S
K	E	E	C	O	L	L	E	Q	J	G
V	I	L	E	B	R	E	Q	U	I	N
F	O	U	R	N	E	A	U	T	W	R
L	M	N	V	A	R	L	O	P	E	S

2. Aujourd'hui, quelles machines permettent de faire le même travail plus rapidement et sans autant d'efforts ?
3. En parcourant les autres salles, cherche des objets en bois que tu aurais pu fabriquer.

*Le menuisier travaille le .....  
sur l'..... .*

*Il trace des cercles avec un .....  
et des angles droits avec une  
..... .*

*Avec la ..... , il débite les pièces de  
bois. Il chauffe de la ..... sur un  
..... pour assembler les pièces  
qu'il mettra sous ..... . Il perce  
les trous avec un .....  
auquel il adapte une ..... .*

*Il frappe avec un maillet sur le  
..... ou la ..... qui creusent  
le bois, et, pour aplanir le bois, il  
utilise un ..... ou une ..... .*

*En actionnant la pédale du tour, il  
fait des ..... régulières à l'aide  
du ciseau. S'il a besoin d'affûter ses  
outils, il utilise une ..... .*

## LE COMMERÇANT

### Ton rôle

Ton activité consiste à acheter, vendre et échanger des marchandises.

### Ta mission

Pars à la quête de renseignements sur la monnaie au XIX<sup>e</sup> siècle ainsi que sur les unités de poids et de mesures.

### Ton terrain de recherche

Salles 2-12 + dossier pédagogique, pp. 28-29.

### DÉFIS

1. Maintenant que la monnaie, les poids et les mesures du XIX<sup>e</sup> siècle n'ont plus de secrets pour toi, compare-les avec les unités actuelles.

2.1. Aujourd'hui :

1 franc	=	....	centimes.
1 kilo	=	....	grammes
1 mètre	=	....	centimètres
1 litre	=	....	décilitres = .... centilitres

2.2. Comment appelle-t-on ce système de calcul en base dix ?

3. Quelles sont les différents billets et pièces de monnaie que nous utilisons de nos jours ?

4. Quelle est la grande invention du XX<sup>e</sup> siècle, appelée *monnaie plastique* ?

5. Observe le poids frauduleux.

Si tu étais malhonnête, quel poids gagnerais-tu en l'utilisant pour :

500 g? ..... 1 kg? ..... 10 kg ..... ?



## Le touriste

### Ton rôle

Tu es le seul étranger de notre histoire et tu découvres la région pour la première fois.

### Ta mission

Cherche dans le musée des indices sur la qualité et le confort de ton séjour.

### Ton terrain de recherche

Salles 15-16-17-19-20, dossier pédagogique, p. 12-13.

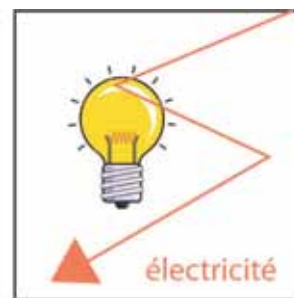
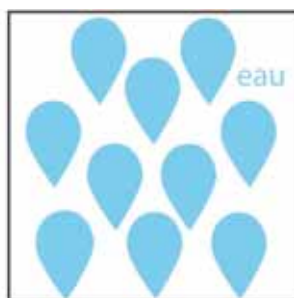
## DÉFIS

1. Quelles sont les raisons qui t'ont amené à choisir la région de Montreux pour y séjourner ?
  - 2.1. Quelles excursions te sont proposées ?
  - 2.2. Avec quels moyens de transport ?
3. Relie par un trait ces moyens de transport avec la force motrice qui les actionne !

Le funiculaire  
Territet-Glion

Le tramway  
Vevey-Villeneuve

Les bateaux  
sur le Léman



4. Ecris cette carte postale à un ami resté dans ton pays pour lui donner des détails de ton séjour ou de la région.

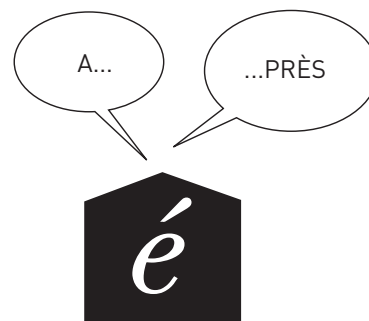


Texte



Adresse

# POUR ALLER PLUS LOIN



## EN MILIEU SCOLAIRE

### Zoom sur deux thématiques du musée, le commerce et les transports

De retour en classe, le maître veillera à valoriser la visite en demandant aux élèves d'exprimer leurs impressions et en choisissant une des propositions de la page 14.

Par ailleurs, les deux activités suivantes permettent de mettre l'accent sur deux thématiques spécifiques développées au musée en utilisant les différents rôles endossés par les élèves lors de la visite. Ceci permettra de mettre en évidence les compétences qu'ils auront développées et de faire une synthèse de la sortie au musée.

### LES UNITÉS DE MESURE ET LA MONNAIE SOUS L'ANCIEN RÉGIME

Les unités monétaires et les unités de poids et mesures au XIX<sup>e</sup> siècle: c'est la grande confusion!

En 1791, l'Assemblée constituante française introduit pour la première fois une unité de mesure universelle, le mètre (environ la 40 000 000<sup>e</sup> partie du méridien terrestre). C'est la base du système métrique décimal.

En 1803, la Suisse retrouve son indépendance et ses anciennes unités de mesure. La situation est donc à nouveau confuse au XIX<sup>e</sup> siècle.

#### *Poids:*

Solides	livre fédérale	=	500 grammes
	livre de Berne	=	520 grammes
	livre de Lausanne	=	489 grammes
	livre de Vevey	=	550 grammes

Liquides	pot fédéral	=	1500 centimètres cubes
	pot vaudois	=	1350 centimètres cubes
	400 pots de Berne	=	576 pots de Lausanne!

#### *Superficie:*

pose fédérale	=	400 perches	=	3600 mètres carrés
pose vaudoise	=	500 perches	=	4500 mètres carrés

Ce n'est que le 3 juin 1875 que la Suisse adhère à la Convention du mètre du Bureau international des poids et mesures. Le système métrique est appliqué dès 1877.

### Monnaie :

Au temps de la République helvétique, entre 1798 et 1803, Napoléon Bonaparte avait décrété que le droit de battre monnaie serait réservé au gouvernement central. Le seul étalon admis était alors celui de Berne et le franc suisse, divisé en 10 batz et 100 rappes, constituait l'unité monétaire de la République.

Mais en 1803, la Suisse retrouve son indépendance et les cantons, dans leur souveraineté, retrouvent le droit de battre monnaie.

En Suisse alémanique, on frappe toutes sortes de monnaies : ducat, thaler, schilling, batz, rappe, kreuzer, zwölf, zehner, blutzger, pfenning, groschen...

A Genève, on utilise toutes les monnaies avec une préférence pour le florin et le franc.

Dans le canton de Vaud, on frappe :

- des pièces de 40, 20, 10 et 5 batz ;
- des pièces de 1 batz, ½ batz ;
- des pièces de ¼ de franc et 1 rappet (un rappet, deux rappes).

2 rappes	=	1 centime
1 batz	=	4 kreuzers ou 10 rappes
1 ducat	=	11 francs 50
1 thaler	=	2 gulden ou 5 francs et 24 centimes !

Seuls les banquiers et les commerçants pouvaient se retrouver dans ce méli-mélo monétaire !

### Activité

Chaque élève choisit un article qu'il achète au commerçant. Le client estime que le prix est trop élevé et il demande un rabais en proposant un nouveau prix en rapport avec le poids ou les dimensions de l'article... Qui aura le dernier mot de la vente ?



## LE FUNICULAIRE TERRITET - GLION, UNE PROUESSE TECHNIQUE !

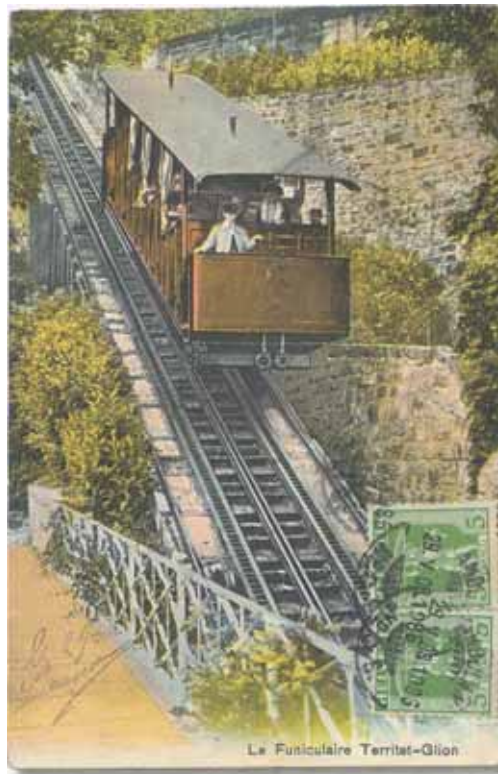
Inauguré en 1883, le funiculaire va circuler pendant 91 ans grâce à la force hydraulique (par lest d'eau) avant son électrification. Le principe est très simple : la voiture descendante faisait le plein d'eau dans le réservoir situé entre ses deux essieux, avant son départ de Glion. Cette charge supplémentaire lui permettait d'entraîner la voiture montante. Un système automatique de régulation limitait la vitesse.

« (...) Le funiculaire stoppa brusquement. Ceux qui le prenaient pour la première fois s'effrayèrent d'être ainsi arrêtés entre deux fragments de ciel bleu. Mais il s'agissait simplement d'un mystérieux échange entre le conducteur de la cabine qui montait et celui de la cabine qui descendait. L'ascension reprit. Ils longèrent un sentier de forêt, une gorge rocheuse, puis une colline qui se transforma peu à peu en une masse solidifiée de narcisses. A Montreux, sur les courts de tennis qui bordaient le lac, les joueurs n'étaient plus que des points d'aiguille. L'atmosphère changeait. Elle exhalait une fraîcheur nouvelle - fraîcheur qui se gonfla, peu à peu, de musique, et lorsqu'ils atteignirent Glion, ils entendirent un orchestre jouer dans le jardin de l'hôtel (...). »

Scott Fitzgerald (1896-1940), *Tendre est la nuit*, 1934.

### Activité

Le dimanche, tous les personnages qui ont joué un rôle au musée vont prendre le funiculaire. Scott Fitzgerald est l'un des passagers. Il a décrit ce qu'il a vu. Et toi, qu'as-tu observé (dans le wagon et hors du wagon)? A ton tour de raconter tes impressions !



Le funiculaire Territet - Glion, carte postale, env. 1900, Musée de Montreux

## D'autres pistes par disciplines

Outre la restitution du savoir acquis par les élèves lors de leur visite du Musée de Montreux et les activités susmentionnées, la réflexion peut être prolongée par toute une série de travaux pluridisciplinaires, dont voici quelques thèmes :

### Français

#### Etudes de textes

La région de Montreux à travers les écrits d'illustres visiteurs...

Lord George Gordon Byron (1788-1824), *Sonnet to Lake Lemán*, 1816.

Alphonse Daudet (1840-1897), *Tartarin sur les Alpes*, 1885.

« Il y avait marché, ce matin-là, à Montreux. Des rangées de petites boutiques en plein vent le long du lac, étalage de fruits, de légumes, de dentelles à bon marché et de ces bijouteries claires, chaînes, plaques, agrafes, dont s'ornent les costumes des Suissesses (...) »

Eugène Rambert (1830-1886), *Montreux et ses environs*, 1877 (RAMBERT 1877).

« Pour quiconque a connu l'ancien Montreux, le changement le plus frappant est dans le costume. C'était un plaisir de voir, le dimanche, les longues files de paysans suivre les sentiers qui mènent à l'église. Les hommes portaient un habit à coupe rustique, un veston à pans étroits. Quelques vieillards en étaient encore à la culotte et aux souliers à boucles. Toutes les femmes, sans exception, avaient ce qu'on appelle le costume de Montreux. Il s'en est allé pièce à pièce. Les manches et le corsage, avec le mouchoir, ont disparu tout d'abord. La coiffe, aux larges dentelles tombantes, si flatteuses, a fait place à de vulgaires bonnets... La mode moderne (...) Oh ! si les jolies filles de Montreux avaient un peu plus de coquetterie ! »

Alice Rivaz (1901-1998), *L'Alphabet du matin*, 1969 (RIVAZ 2002).

Description de la vie quotidienne d'un village d'autrefois.

Jean-Jacques Rousseau (1712-1778), *Julie ou La Nouvelle Héloïse*, 1761.

Ce récit romantique, dont les décors se situent en grande partie à Clarens, incitera l'Europe littéraire à venir séjourner dans la région.

### Vocabulaire

Les mots oubliés de la vie quotidienne du XIX<sup>e</sup> siècle et découverts par chaque élève lors de la visite du musée.

*Bugnon, bougnet, frivolité, coquemart, batz, pot, livre, rappe, perche, varlope, écangue, sépon, battiolet, seillon, baignolet, écopette, gre-maille, débattoir, baratte, brante, boille, oiseau, galère...*



Montreux - les Halles du Marché, carte postale non datée, Musée de Montreux.

**Histoire** Les grands sites touristiques européens de la fin du XIX<sup>e</sup> siècle (Côte d'Azur, Biarritz), les villes d'eau, les villégiatures des têtes couronnées européennes ou de la haute bourgeoisie, le travail des domestiques, la vie des jeunes à cette époque.  
La Cour d'Autriche (Sissi).

Napoléon et les Suisses (dont le Capitaine François-Louis Visinand).

La Suisse et l'Europe du XIX<sup>e</sup> siècle.

Les Vaudois et l'Ancien Régime.

**Sciences** Mécanique : le mouvement de l'ancienne horloge du collège secondaire (engrenage avec roues dentées de démultiplication entraînant le mouvement de rotation des aiguilles).

Electricité : de la torche à l'ampoule électrique.

Sciences naturelles : la vigne.

Zoologie : la faune du Léman (oiseaux, poissons).

Géographie : le climat de la Riviera, le lac et la montagne, les transformations du paysage.

Cinéma	<i>Sissi impératrice</i> , drame autrichien d'Ernst Marischka avec Romy Schneider, Magda Schneider, Karlheinz Böhm, Gustav Knuth, 1955.
Musique	Les concerts du Kursaal, Ernest Ansermet, Félix Mendelssohn, le Festival de jazz (« Fire on the water » par le groupe Deep Purple, Claude Nobs, ...).
Histoire de l'art	Les grands courants de la peinture du XIX <sup>e</sup> siècle.
Arts visuels (AV)	L'aquarelle, à la manière de Théodore Renkewitz.
Activités créatrices manuelles (ACM)	Réalisation d'objets en bois, utilisation des outils du menuisier. Fabrication d'un petit métier à tisser en bois ou en carton.
Activités créatrices sur textiles (ACT)	Tissage (coton ou laine). Tissage de perles. Sensibilisation au travail de la dentelle.
Divers	Trente-trois personnages célèbres ayant vécu ou séjourné dans la région de Montreux sont cités dans l'audiovisuel interactif et dans les vitrines de la salle 15. Selon l'âge des élèves, la biographie et l'œuvre de certains d'entre eux peuvent être étudiés en classe. La liste de ces personnages est disponible à l'accueil du musée.

## EN MILIEU EXTRASCOLAIRE

Pour en savoir plus

- sur les médailles et la monnaie présentée en salle 2 : visiter le Musée monétaire cantonal, Palais de Rumine, Lausanne.
- sur la présence romaine sur les bords du Léman : visiter le Musée romain de Vidy, ainsi que le Musée du Léman et le Musée romain à Nyon.

La visite du Musée de Montreux peut être combinée avec

- un parcours architectural à Montreux

A voir:

- La gare de Montreux (Eugène Jost) et sa façade côté avenue des Alpes ; l'Hôtel Suisse, le bâtiment et les vitraux dans les escaliers ; l'ancien Hôtel Moderne (actuellement Coop), avenue des Alpes ; le Montreux Palace et l'Hôtel du Cygne. En se promenant sur les quais, on remarque le long de la Grand-Rue les premières pensions agrandies avec leurs toits à la Mansart, maintenant enserrées entre les bâtiments contemporains, l'Hôtel Splendid en face du débarcadère, l'Hôtel Europe à l'avenue des Alpes qui domine les maisons devant le Marché couvert. Sur la place du Marché, le bâtiment de la Nationale. Plus loin, au bord du lac, l'Hôtel Eden et l'ancien Hôtel des Bains bientôt démoli.
- A Territet, le bâtiment de l'ancien Grand-Hôtel où résida l'impératrice d'Autriche dès 1893 mérite un coup d'œil, comme la petite gare où s'arrêtait l'Orient Express et d'où part le funiculaire pour Glion.
- Côté Clarens près du port, les villas Dubochet surplombées par le château des Crêtes valent le détour, ainsi que l'île de Salagnon et sa villa construite par le peintre Chartran.
- une promenade aux Gorges du Chauderon (10 min. à pied du Musée de Montreux). (Pour une course d'école : depuis le musée, passer dans la vieille ville et monter jusqu'aux Avants par les gorges du Chauderon. Aux Avants, il est possible de suivre le sentier des Narcisses ; durée : 2h30.)
- la visite du château de Chillon (Lord Byron). cf. *dp* Ecole-Musée n° 24.

## BIBLIOGRAPHIE, FILMOGRAPHIE

AMIGUET Philippe, *Montreux*, Imprimerie Corbaz, 1950, 284 p.

Chronique d'une ville et d'une commune à l'intention des Montreusiens et des jeunes générations, édité pour le Centenaire de Montreux en tant que station de tourisme et le cinquantenaire de l'imprimerie. Références au Rambert de 1877 et au Bettex de 1913.

*Autrefois Montreux s'appelait Vernex*, Association des propriétaires du village de Vernex, Montreux, 2004, 163 p.  
Histoire du village de Vernex à travers les siècles.

BETTEX Gustave, *Montreux*, Fernand Matty Libraire-Editeur, 1913, 346 p.

Conseiller national, journaliste et conservateur du Musée du Vieux-Montreux, l'auteur a repris et réactualisé, par ses recherches, le livre d'E. Rambert de 1877. 72 planches photographiques rehaussent l'ouvrage.

BLANC Jean-Edouard, *Tavel-sur-Clarens en glanant dans les archives*, Association des intérêts de Tavel, 1999, 143 p.  
Histoire d'un village et évocation de personnages célèbres.

BETTEX Gustave, *Montreux*, Fernand Matty Libraire-Editeur, 1913, 346 p.

Conseiller national, journaliste et conservateur du Musée du Vieux-Montreux, l'auteur a repris et réactualisé, par ses recherches, le livre d'E. Rambert de 1877. 72 planches photographiques rehaussent l'ouvrage.

CAPITANI François de sous dir., *Découvrir l'histoire*, Prangins, Musée national suisse – château de Prangins, 1998.  
Une foule de renseignements sur la vie en Suisse de 1700 à 1900.

DECHÉNE Micheline, *Au pays des narcisses*, Cabédita, 1998, 175 p.

Echos de la vie montreusienne de 1900 à 1930.

*Encyclopédie illustrée du Pays de Vaud*, Lausanne, Edition 24 heures, 1972-1984, 12 vol.

Particulièrement les volumes 2, 3, 4, 10, 11.

GONTHIER Albert, *Montreux et ses hôtes illustres*, Cabédita, 1999, 179 p.

Septante courtes biographies d'hôtes de Montreux et leur relation avec la région, ainsi que celles de Montreusiens dont la notoriété a rejailli sur la ville.

JENNY Raymond et WAGNER Gaston, *L'Eglise paroissiale St-Vincent de Montreux*, Editions Corbaz, 1983, 85 p.

Monographie de l'église qui, depuis cinq siècles, domine Montreux, suivie de l'essai de 1799 du doyen Bridel, pasteur, sur « l'instruction publique des enfants des villages ».

KOENIG René et SCHWAB-COURVOISIER Albert, *Vevey-Montreux photographiés par nos aïeux*, Lausanne, Editions Payot, 1973, 224 p.

Cet ouvrage contient 246 photographies légendées.

KOENIG René, *Montreux à la Belle Epoque*, Editions Slatkine, 1991, 112 p.

Photographies accompagnées d'articles de journaux de l'époque.

KOENIG René, *En séjour à Montreux à la Belle Epoque*, Editions Slatkine, 1991, 112 p.

Photographies accompagnées d'articles de journaux de l'époque.

METTLER Jean-Louis, *Montreux 100 ans d'hôtellerie*, Montreux, Corbaz SA, 1979.

1879-1979, la grande tradition de l'hôtellerie suisse sur le rivage montreusien.

*Montreux 1900-1960: une histoire d'image(s)*, collection Cinémathèque suisse, 2006.

La Fête des Narcisses filmée par les frères Lumière aux extraits du Ciné-Journal Suisse, 41 petits films répartis en cinq chapitres: Tourisme, Narcisses en fête, Les Voies, les Sports, Raretés. Un livret rédigé par Roland Cosandey accompagne le DVD.

RAMBERT Eugène, *Montreux et ses environs (histoire et description)*, Berne, Imprimerie Staempfli, 1877, 290 p.

Né à Montreux en 1830, l'historien, professeur, naturaliste, conteur et poète, en témoin attentif de son époque, a relaté dans cet ouvrage l'histoire de la contrée et de son essor touristique, grâce à son climat et à la beauté de son paysage, ainsi que la fièvre bâtisseuse de cette période. Planches lithographiques et annonces de l'époque complètent l'ouvrage. Réédition, épuisée, en 1989 chez Barré & Dayez à Paris.

RIVAZ Alice, *L'Alphabet du matin*, Editions de l'Aire, 2002, 271 p.

L'enfance à Clarens de l'auteure au début du XX<sup>e</sup> siècle, lieu du premier amour, celui qu'elle porta à sa mère et qui marqua son œuvre.



ÉCOLE-MUSÉE

© 2008 Ecole-Musée / Canton de Vaud

DÉPARTEMENT DE LA FORMATION, DE LA JEUNESSE ET DE LA CULTURE – SERVICE DES AFFAIRES CULTURELLES

Coordination	Ana Vulic
Dossier	Marianne Bataillard
Collaboration	Monique Riwar
Validation pédagogique	Carla Gutmann-Mastelli, professeure formatrice HEP
Relecture	Corinne Chuard
Mise en forme	Anne Hogge Duc
Impression	Centre d'édition de la Centrale d'achats de l'Etat de Vaud (CADEV)
Sources et copyrights des illustrations ainsi que crédits photographiques	

pp. 2-3 : © Musée de Montreux ; couverture et pp. 6, 9h, 13, 21, 26, 27b, 29-30, 32 : © Musée de Montreux. Photographie : Marianne Bataillard ; pp. 4, 9b, 16-20, 23-24, 27h : © Marianne Bataillard ; pp. 10, 11g : *ENCYCLOPÉDIE* 1984, tome 11, p. 73 ; p. 11d : [googlearth.com](http://googlearth.com) ; p. 12 : © Anne Hogge Duc ; p. 22 : © Elizabeth Voyaume

Remerciements Jean-Edouard Blanc, Urs Buff, Jean-Pierre Guyot, Claire Huguenin et Jean-Pierre Loosli.

Le présent dossier pédagogique est téléchargeable sur [www.ecole-musee.vd.ch](http://www.ecole-musee.vd.ch) et [www.museemontreux.ch](http://www.museemontreux.ch).

Couverture Couverture Rev. Glennie, Montreux, *Place des Planches*, 1840, aquarelle, Musée de Montreux.

## NUMÉROS DISPONIBLES

---

2005	1	<i>Eau et vie dans le Léman</i> , Musée du Léman, Nyon
	2	<i>Des jeux et des hommes. Aspects didactiques, historiques et culturels des jeux de société</i> , Musée suisse du jeu, La Tour-de-Peilz

---

2006	3	<i>Du baiser au bébé</i> , Fondation Claude Verdan – Musée de la main, Lausanne
	4	<i>Flore sauvage dans la ville</i> , Musée et jardins botaniques cantonaux, Lausanne
	5	<i>Baselitz. La peinture dans tous les sens</i> , Fondation de l'Hermitage, Lausanne
	6	<i>Créations hors du commun</i> , Collection de l'art brut, Lausanne
	7	<i>Feuille, caillou, ciseaux. A la découverte des matériaux</i> , Espace des inventions, Lausanne
	8	<i>Des Alpes au Léman. Images de la préhistoire</i> , Musée cantonal d'archéologie et d'histoire, Lausanne
	9	<i>Charles Gleyre (1806-1874). Le génie de la création</i> , Musée cantonal des beaux-arts, Lausanne
	10	<i>Le bel ambitieux. A la découverte du Palais de Rumine</i> , Palais de Rumine, Lausanne
	11	<i>Des Celtes aux Bourgondes</i> , Musée d'Yverdon et région, Yverdon-les-Bains
	12	<i>Le chemin de Ti'Grain. Une histoire socio-culturelle</i> , Maison du blé et du pain, Echallens

---

2007	13	<i>Les cailloux racontent leur histoire</i> , Musée cantonal de géologie, Lausanne
	14	<i>Paris-Lausanne-Paris 39-45. Les intellectuels entre la France et la Suisse</i> , Musée historique de Lausanne
	15	<i>L'art du verre contemporain. Reflets d'une collection et d'un catalogue</i> , mudac – Musée de design et d'arts appliqués contemporains, Lausanne
	16	<i>Du vent et des voiles</i> , Musée Olympique, Lausanne
	17	<i>Denis Savary</i> , Musée Jenisch Vevey
	18	<i>Les coulisses de l'histoire vaudoise</i> , Archives cantonales vaudoises, Chavannes-près-Renens
	19	<i>Les milieux extrêmes font leur cinéma</i> , Ciné du musée: Musée d'archéologie et d'histoire, Musée et jardins botaniques, Musée de géologie, Musée de zoologie
	20	<i>Splendeurs ignorées</i> , Vivarium de Lausanne
	21	<i>De la fragile porcelaine à la géole oppressante. Un itinéraire contrasté</i> , Château de Nyon - Musée historique et des porcelaines, Nyon

---

2008	22	<i>La bibliothèque facile. Clés pour la recherche d'informations</i> , Bibliothèque cantonale et universitaire de la Riponne, Lausanne
	23	<i>Une journée au XIX<sup>e</sup> siècle dans la région de Montreux...</i> , Musée de Montreux

