

Destinataires : Ventes Comptabilité Entretien Technicien Pièces détachées

Notification officielle de rappel : U.S. Federal Boat Safety Act

Éventuel acheminement incorrect causant un pincement ou une usure par frottement des fils du faisceau de moteur 3.0 MPI

Champ d'application

Monde entier

Modèles affectés

Modèles couverts	Numéros de série
Modèles 3.0 MPI	1A072812-1A650359

Situation

Quelques clients se sont plaints auprès de Mercury MerCruiser que le démarreur ne fonctionne pas ou ne lance pas le moteur. Ce problème peut être dû à un fusible de 90 A grillé (au niveau du solénoïde du démarreur) ou au déclenchement d'un coupe-circuit de 50 A. Cette interruption de l'alimentation électrique peut être causée par l'acheminement incorrect d'une partie du faisceau de fils du moteur. Un fil qui est acheminé au-dessous du support de montage du plateau d'inversion de marche peut éventuellement se pincer et s'user par frottement à travers l'isolation et créer un court-circuit direct à la terre, source possible d'inflammation. Soit le fusible de 90 A, soit le coupe-circuit de 50 A se déclenche en premier. Si le fusible de 90 A grille en premier, le risque d'arcs électriques disparaît. Si le coupe-circuit de 50 A se déclenche en premier, le risque d'arcs électriques persiste jusqu'à déconnexion de la batterie.

Notification des propriétaires

Une lettre sera envoyée à chaque propriétaire enregistré d'un moteur 3.0 MPI compris dans la plage des numéros de série affectés. Cette lettre recommande au propriétaire de présenter son bateau à un revendeur Mercury MerCruiser agréé pour inspection, réparation éventuelle, réacheminement ou remplacement du faisceau de fils du moteur.

Revendeurs : Par ailleurs, il incombe aux revendeurs de contacter leurs clients affectés afin de les informer de ce rappel et de convenir d'un rendez-vous pour effectuer la réparation. Une copie de la lettre destinée aux clients est jointe.

Constructeurs de bateaux : Veuillez appliquer cette mesure corrective à tous les moteurs affectés en stock (non installés ou déjà installés)

Correction

▲ ATTENTION

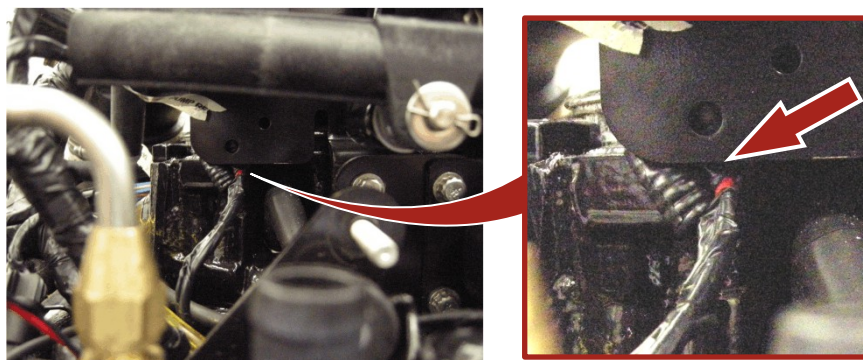
Le débranchement ou le branchement des câbles de batterie dans l'ordre incorrect peut causer des blessures graves, consécutives à un choc électrique, ou endommager le circuit électrique. Toujours débrancher le câble négatif (-) en premier et le brancher en dernier.

1. Débrancher les câbles de la batterie.

LES INFORMATIONS CONTENUES DANS CE DOCUMENT SONT CONFIDENTIELLES ET PROTÉGÉES PAR UN DROIT D'AUTEUR ET SONT LA PROPRIÉTÉ DE MERCURY MARINE.

Ce document est fourni uniquement et exclusivement pour l'usage du destinataire d'origine comme indiqué par Mercury Marine et ne doit pas être distribué ou copié, que ce soit de façon numérique ou de toute autre manière, sans autorisation écrite préalable de Mercury Marine.

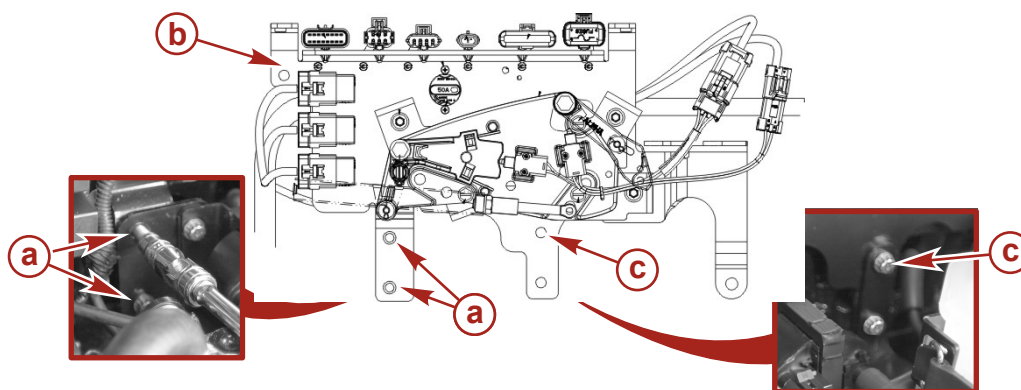
2. Inspecter le faisceau au-dessous de la plaque d'inversion de marche à la recherche de tout acheminement incorrect.



48253

Acheminement incorrect du faisceau – derrière le support.

3. Si le faisceau est acheminé incorrectement et pincé derrière le support de montage du plateau d'inversion de marche, desserrer les vis du support de montage identifiées ci-dessous.

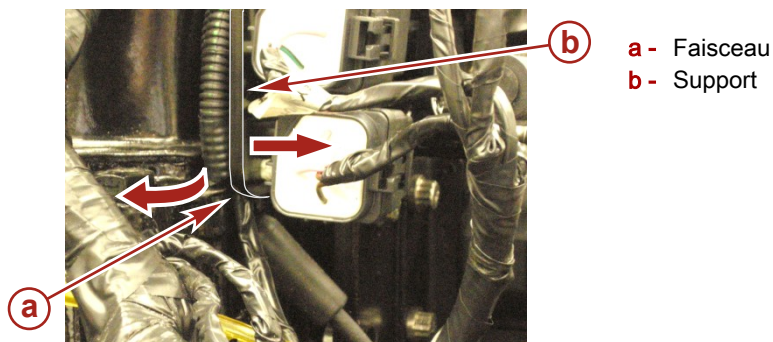


48289

Le support a été démonté pour la clarté de la photo.

- a - Vis de fixation arrière (2)
- b - Vis de fixation supérieure arrière (1)
- c - Vis de fixation inférieure avant (1)

4. Séparer suffisamment le support de montage du moteur pour tirer le faisceau depuis l'arrière du support.



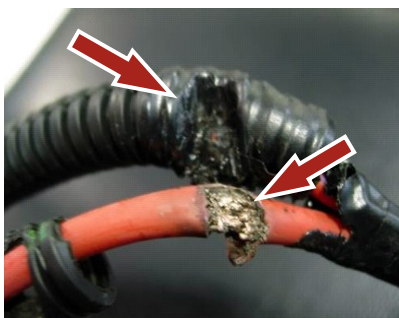
48262

5. Inspecter soigneusement le faisceau au niveau de la zone de pincement.
6. Si le faisceau a été pincé ou éraflé, mais que l'isolation semble être intacte :
 - a. Appliquer au moins deux couches de chatterton sur la zone de pincement du faisceau.
 - b. Acheminer le faisceau de fils selon l'acheminement du faisceau illustré dans la figure de l'étape 8.

LES INFORMATIONS CONTENUES DANS CE DOCUMENT SONT CONFIDENTIELLES ET PROTÉGÉES PAR UN DROIT D'AUTEUR ET SONT LA PROPRIÉTÉ DE MERCURY MARINE.

Ce document est fourni uniquement et exclusivement pour l'usage du destinataire d'origine comme indiqué par Mercury Marine et ne doit pas être distribué ou copié, que ce soit de façon numérique ou de toute autre manière, sans autorisation écrite préalable de Mercury Marine.

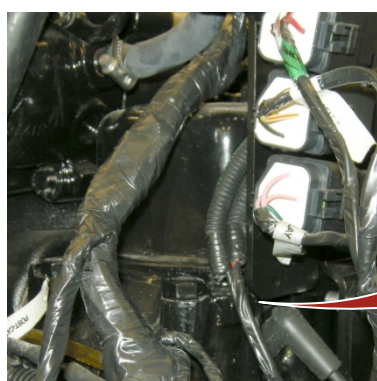
7. Si le faisceau a été pincé et l'isolation est endommagée ou révèle des fils de cuivre dénudés :



48288

Exemple d'isolation endommagée et de fils dénudés

- a. Remplacer l'entier faisceau de fils du moteur. Passer commande du numéro de pièce indiquée dans la rubrique **Pièces de rechange**.
 - b. Acheminer le faisceau de fils selon l'acheminement du faisceau illustré à l'étape 8.
8. Si un faisceau ne présente aucun signe de dommages, empêcher tout dommage ultérieur en s'assurant que le faisceau n'est pas acheminé derrière le support où il pourrait être pincé ou s'user par frottement à travers son isolation.



48257

Acheminement correct du faisceau – pas derrière le support

9. Serrer les deux vis de la plaque de montage au couple spécifié.

Description	N.m	lb-in.	lb-ft
Vis de la plaque de montage	11.3	100	-

▲ ATTENTION

Le débranchement ou le branchement des câbles de batterie dans l'ordre incorrect peut causer des blessures graves, consécutives à un choc électrique, ou endommager le circuit électrique. Toujours débrancher le câble négatif (-) en premier et le brancher en dernier.

10. Raccorder de nouveau les câbles de batterie.

Pièces de rechange

Passer commande du faisceau suivant pour remplacer le faisceau de fils du moteur existant.

Qté	Description	Numéro de pièce
1	Faisceau de fils de moteur 3.0 MPI	8M0046177

Procédure relative à la garantie

États-Unis et Canada : Mercury Marine remboursera le revendeur du coût du faisceau de fils du moteur et de la main-d'œuvre. Soumettre le formulaire de garantie selon les modalités habituelles :

- Pour un remplacement complet du faisceau :
 - Numéro de série du moteur MerCruiser
 - Code de remboursement uniforme et coût de la main-d'œuvre – ME73 et SB05.

LES INFORMATIONS CONTENUES DANS CE DOCUMENT SONT CONFIDENTIELLES ET PROTÉGÉES PAR UN DROIT D'AUTEUR ET SONT LA PROPRIÉTÉ DE MERCURY MARINE.

Ce document est fourni uniquement et exclusivement pour l'usage du destinataire d'origine comme indiqué par Mercury Marine et ne doit pas être distribué ou copié, que ce soit de façon numérique ou de toute autre manière, sans autorisation écrite préalable de Mercury Marine.

- Pour une inspection du faisceau avec ou sans réacheminement :
 - Numéro de série du moteur MerCruiser
 - Code de remboursement uniforme et coût de la main-d'œuvre – SB06.

En dehors des États-Unis et du Canada : Suivre les instructions fournies par le bureau local ou le distributeur.

Élimination des pièces défectueuses

États-Unis et Canada : Renvoyer au service de la garantie de MerCruiser.

En dehors des États-Unis et du Canada : Suivre les instructions fournies par le bureau local ou le distributeur.

LES INFORMATIONS CONTENUES DANS CE DOCUMENT SONT CONFIDENTIELLES ET PROTÉGÉES PAR UN DROIT D'AUTEUR ET SONT LA PROPRIÉTÉ DE MERCURY MARINE.

Ce document est fourni uniquement et exclusivement pour l'usage du destinataire d'origine comme indiqué par Mercury Marine et ne doit pas être distribué ou copié, que ce soit de façon numérique ou de toute autre manière, sans autorisation écrite préalable de Mercury Marine.

AVIS DE RAPPEL DANS LE CADRE DE LA LOI « FEDERAL BOAT SAFETY ACT » DES ÉTATS-UNIS

Cher Client Mercury Marine,

Nous vous remercions d'avoir opté pour un bateau équipé d'un moteur Mercury MerCruiser. Nous sommes fiers de vous compter parmi nos clients et espérons que votre moteur vous a pleinement satisfait jusqu'à présent.

En témoignage de notre engagement envers une satisfaction supérieure de notre clientèle, nous avons estimé qu'il était nécessaire d'inspecter et, le cas échéant, de remplacer le faisceau de câblage du moteur 3.0 MPI afin d'assurer la sécurité et la durabilité de votre MerCruiser. En cas de cheminement incorrect, le faisceau de câblage du moteur pourrait être endommagé par contact avec le support de montage du plateau d'inversion de marche. Un endommagement du faisceau pourrait donner lieu à un court-circuit, lequel risquerait de provoquer une inflammation dans le compartiment moteur,

une condition qui pourrait gêner le fonctionnement du démarreur ou l'empêcher de lancer le moteur. L'inspection et l'éventuel remplacement du faisceau de câblage doivent être programmés et effectués le plus tôt possible. Cet avis est publié en conformité avec les dispositions de la loi « Federal Boat Safety Act » des États-Unis.

Que devez-vous faire ? Contactez votre revendeur Mercury MerCruiser et prenez rendez-vous pour inspection et une réparation éventuelle qui seront effectuées gratuitement. Pour toute question, ou si vous n'êtes plus le propriétaire de ce bateau, veuillez contacter le service à la clientèle Mercury MerCruiser au +1 405 743 6566. Le revendeur consultera le Bulletin de service Mercury MerCruiser 2011-05R1 contenant les instructions quant à l'inspection et au remplacement du faisceau de câblage du moteur.

Mercury Marine remboursera le revendeur pour l'intervention pratiquée dans le cadre de ce rappel, conformément aux instructions fournies dans le Bulletin de service.

La société Mercury Marine vous prie de bien vouloir l'excuser pour les inconvénients causés par ce rappel. Sachez toutefois que nous avons pris cette mesure pour vous assurer une navigation plaisante, sans incident et en toute sécurité.

Nous vous prions d'agréer, Cher Client Mercury Marine, nos sincères salutations.

Service clientèle Mercury Marine

