

Parution de Jalons 9
Ce numéro présente des actions pour la durabilité dans les communes. **p.3**



CPEV: nouveau site
La Caisse de pensions de l'Etat de Vaud (CPEV) soigne sa convivialité sur internet. **p.2**



Venues de l'espace
Poussières d'étoiles et fragments de rêve à portée de main au Musée de géologie. **p.8**



La Gazette

N° 232 – 31 janvier 2012

Journal de la fonction publique

Crédit demandé pour la reconstruction du parlement



Attendue depuis 10 ans, la reconstruction du parlement pourrait débuter dès cet été sur le site qui avait été la proie des flammes dans la nuit du 14 mai 2002. Si le crédit d'ouvrage de 15,5 millions de francs que vient demander le Conseil d'Etat est voté par

le Grand Conseil et que le permis est octroyé par la Ville de Lausanne, cette reconstruction dont le projet a mûri sur la base des larges réflexions menées en 2003 et d'un concours international d'architecture redonnera sa «maison» au Parlement. Élément marquant du

projet, la toiture, véritable centrale énergétique qui a été conçue pour donner au parlement sa majesté tout en s'intégrant dans le profil de la Cité, a vu sa couleur évoluer vers le gris acier étamé pour des raisons esthétiques, techniques et environnementales. **pp. 4-6**

Trois nouveaux directeurs

Le Conseil d'Etat a nommé **Urs Hausamann** à la tête de la prison du Bois-Mermet, **Michel Etienne** à la direction du Centre d'enseignement professionnel de Vevey (CEPV), et **Pierre Fantys** à la tête de l'ERACOM. **p. 2**



Le SPECo, service du DEC

L'arrivée de Béatrice Métraux à la tête du Département de l'intérieur et la reprise du Département de l'économie par Philippe Leuba suite à l'élection partielle du 18 décembre ont été accompagnées par quelques changements dans l'organigramme de l'Etat. En particulier, l'ancien Service de l'économie, du logement et du tourisme (SELT) est devenu Service de la promotion économique et du commerce (SPECo). **p. 2**

Ils se jettent à l'eau

François Capt et Olivier Py, deux collaborateurs du Service des routes (SR), n'ont pas hésité à se mouiller pour prêter main forte à des pêcheurs surpris par la tempête Joachim et dont l'embarcation s'était retournée à la hauteur de Vevey. **p. 2**



Deux nouveaux députés



Deux nouveaux députés ont prêté serment, le 10 janvier, au Grand Conseil. **Michel Collet** (VER, ar. Gros-de-Vaud) (*photo en haut*), remplace Béatrice Métraux, élue au Conseil d'Etat.



Alberto Cherubini (AGT, ar. Aigle) (*ci-contre*), remplace Bernard Borel, démissionnaire au 31 décembre.

Nommé au Bois Mermet

Urs Hausammann a été nommé à la tête de la prison du Bois-Mermet. Il occupait ce poste ad intérim depuis mai 2011.



Il a effectué l'entier de sa carrière au Service pénitentiaire vaudois (SPEN), exerçant diverses fonctions dans trois établissements.

À la tête du CEPV

Michel Etienne est le directeur du Centre d'enseignement professionnel de Vevey (CEPV). Ingénieur en électrotechnique au bénéfice d'un diplôme fédéral d'aptitude pédagogique, il était déjà directeur a.i. depuis le départ à la retraite de Michel Berney.



Directeur ERACOM

Pierre Fantys dirigera l'Ecole romande d'arts et communication (ERACOM) dès le 1^{er} février. Créateur de l'Unité de photographie de l'ECAL où il enseignait, il succédera à Michel Stauffer qui partira à la retraite.



Annnonce

Vous avez entre 60 et 80 ans et désirez débiter un programme d'exercice physique?

Nous recherchons des personnes qui ne pratiquent actuellement aucune activité physique régulière pour participer à une étude clinique conduite par l'université de Lausanne.

Dans cette étude, nous évaluerons les effets de l'exercice physique sur les risques de développer un diabète de type 2. En effet, le diabète est un problème de santé grandissant qui touche particulièrement la population de 60 ans et plus. Un mode de vie sédentaire est un facteur de risque important au développement de cette maladie et la pratique régulière d'activité physique peut aider à diminuer les risques du diabète de type 2. Cependant, les mécanismes impliqués sont encore inconnus.

Nous recherchons des hommes et des femmes, entre 60 et 80 ans, non fumeurs et qui désirent débiter un programme d'activité physique régulière. La participation à cette étude comprendra un programme d'entraînement physique personnalisé de 4 mois supervisé par des spécialistes de l'exercice ainsi que plusieurs visites médicales qui permettront d'évaluer votre métabolisme avant et après la phase d'entraînement.

Pour toute personne intéressée à participer à cette étude vous pouvez obtenir des renseignements auprès de: Etude AGIR - Département de physiologie, UNIL - Rue du Bugnon 7, 1005 Lausanne - Tél: 021 692 55 45 - Email: fbm-dp-FA@unil.ch



Le SELT fait place au SPECo et à l'Unité logement

À la suite de l'élection partielle au Conseil d'Etat du 18 décembre qui a vu la nouvelle élue Béatrice Métraux prendre la tête du Département de l'intérieur (DINT), le Service de la population (SPOP), jusque-là dépendant du DINT, a été attribué au Département de l'économie (DEC) depuis le 10 janvier. Le Service du développement territorial (SDT) et l'Unité logement ont en revanche quitté le DEC pour le DINT. Le nom du service auquel l'Unité logement était rattachée a dès lors changé. L'ancien Service de l'économie, du logement et du tourisme (SELT) est devenu **Service de la promotion économique et du commerce (SPECo)**. La nouvelle appellation du service traduit ses activités: promotion économique au sens large (appui aux entreprises, prospection à l'étranger, promotion et soutien au secteur du tourisme), politique régionale et des pôles de développement, défense des conditions-cadres, valorisation de l'image du canton et Police cantonale du commerce.

La CEPV lance son nouveau site internet

Navigation plus facile sur les pages de la Caisse de pensions de l'Etat de Vaud.

Convivial et performant, le nouveau site internet de la Caisse de pensions de l'Etat de Vaud (CPEV) est en ligne depuis fin 2011 sur www.cpev.ch. Doté d'un environnement plus dynamique et homogène qu'avant, le site s'harmonise avec les différentes publications papier et le nouveau logo de la CPEV. Plateforme d'échanges et d'informations pour les assurés, le site reçoit plus de 30 000 visites par année.

La page d'accueil incorpore désormais un grand espace de promotion visuelle en lien avec l'actualité du moment.

Le site est divisé en cinq grandes rubriques accessibles depuis les onglets de la zone de navigation, situés dans le tiers supérieur de l'écran.

- Sous «Prévoyance» figure la présentation du système de prévoyance suisse et de la CPEV. Dans la sous-rubrique «Prestations», l'organisation est thématique (retraite, rachat, invalidité, etc.) et les



Nouvelle page d'accueil du site www.cpev.ch.

réponses aux interrogations les plus courantes des assurés sont regroupées sous «Questions fréquentes».

- La rubrique «Immobilier» donne accès aux moteurs de recherche d'appartements. Un «Espace locataire» répond aux questions fréquentes des nouveaux locataires. La troisième sous-rubrique est consacrée au

parc immobilier et ses nouvelles promotions.

- Nouveauté, un calculateur d'hypothèque, sous «Prêts hypothécaires», permet au client d'effectuer une simulation pour une première évaluation de sa situation. En outre, la rubrique présente chacune des différentes activités de prêt menées par Retraites Populaires pour la CPEV.
- «Actualité» comprend des informations, la newsletter et le contact des médias.
- Enfin, la rubrique «Portrait» présente la Caisse, ses organes, la marche des affaires. Elle regroupe de plus les documents à télécharger et des formulaires de contact. Enfin, en bas de la page d'accueil, des boîtes de raccourci permettent d'accéder directement aux informations essentielles ainsi qu'aux rubriques les plus visitées.

- **Suivez l'actualité de la Caisse de pensions de l'Etat de Vaud sur le site www.cpev.ch. Faites part de vos questions et réactions à l'adresse gazette@cpev.ch**

Jalons 9 – Actions pour la durabilité dans les communes

Une nouvelle brochure vient de paraître dans la collection *Jalons*, publication faisant la promotion du développement durable et informant sur l'action de l'Etat de Vaud en la matière. Après le «Guide des achats professionnels responsables sur Internet» (n°7) et «Boussole21 – Évaluation de la durabilité des projets sur Internet» (n°8), ce *Jalons 9* et le recueil de fiches qui l'accompagne visent à inciter les communes à prendre en compte les principes de la durabilité dans la gestion du ménage communal et dans les politiques publiques dont elles ont la responsabilité. Ils s'adressent en priorité aux communes qui n'ont pas initié de démarche de durabilité.

Le numéro de *Jalons* présente, de manière simple et pratique, deux façons



d'intégrer le développement durable au niveau communal, à savoir: la concrétisation d'actions spécifiques et la mise en œuvre d'un programme de développement durable plus global (ou Agenda 21).

Le recueil de fiches, quant à lui, présente des actions et leur processus de mise en œuvre.

L'ensemble constitue un support utile pour toute personne intéressée par l'application du développement durable à l'échelon communal – élu ou employé communal, représentant de la société civile, entrepreneur ou groupe d'habitants.

► Le guide complet est disponible sur Internet à l'adresse www.vd.ch/communes. La version papier peut être commandée gratuitement auprès l'Unité de développement durable l'Etat de Vaud (021 316 73 24, info.durable@vd.ch).

Certification ISO pour le SAN

L'orientation client devient une priorité au Service des automobiles et de la navigation (SAN). Après les turbulences vécues les années passées, le Service des automobiles et de la navigation franchit une nouvelle étape et obtient la reconnaissance officielle de son système de management de la qualité par le biais d'une certification ISO 9001-2008. Au terme d'un projet de longue haleine, des procédures détaillées ont été établies; elles se basent sur les besoins de la clientèle et des partenaires.

Très attentif et à l'écoute des réactions, le SAN évalue régulièrement la satisfaction de sa clientèle au travers d'enquêtes de satisfaction. La politique et les mesures mises en place portent leurs fruits puisque l'indice de satisfaction mesuré est en augmentation depuis 2009.

Les priorités fixées par la direction du service restent d'offrir des prestations efficaces répondant à la simplification administrative voulue par le Conseil d'Etat, de soutenir la formation des collaboratrices et collaborateurs afin qu'ils puissent disposer des compétences nécessaires pour répondre aux attentes des clients et partenaires.

Tempête Joachim: deux hommes du Service des routes à l'eau

Le 16 décembre dernier, la tempête Joachim balaie la Suisse. Ce vendredi-là, François Capt et Olivier Py, deux collaborateurs du Service des routes rentrent de Chillan où ils devaient prendre quelques photos. À la hauteur de Vevey, ils jettent un œil sur le quai, comme ils le font régulièrement pour vérifier l'état de la signalisation réservée aux cyclistes. Sous les violentes rafales de vent, le Léman démonté offre un spectacle impressionnant. À une vingtaine de mètres du rivage, ils avisent un bateau de pêcheur, malmené par les vagues, avec deux hommes à bord, partis pour remonter leurs filets. Les deux collègues voient l'embarcation qui s'enfonce dans l'eau par l'arrière. Les pêcheurs, vêtus de leurs cirés, tentent alors de regagner la rive à la nage. Sans hésiter, les hommes du SR descendent sur les rochers et entrent dans le lac pour secourir les deux pêcheurs et les aider à sortir des vagues. «Nous avons juste fait notre devoir en assistant des personnes en danger», explique François



François Capt (au centre) et Olivier Py (à g.) aident deux pêcheurs à sortir du Léman déchaîné.

Capt, l'un des deux collaborateurs, qui ne voit rien d'héroïque dans cet acte. Avec son collègue, ils ont attendu que l'ambulance arrive et prenne en charge les pêcheurs

pour remonter dans leur véhicule, mettre le chauffage à fond et rentrer rapidement à la Blécherette, pour se changer et passer des vêtements secs. – LJ



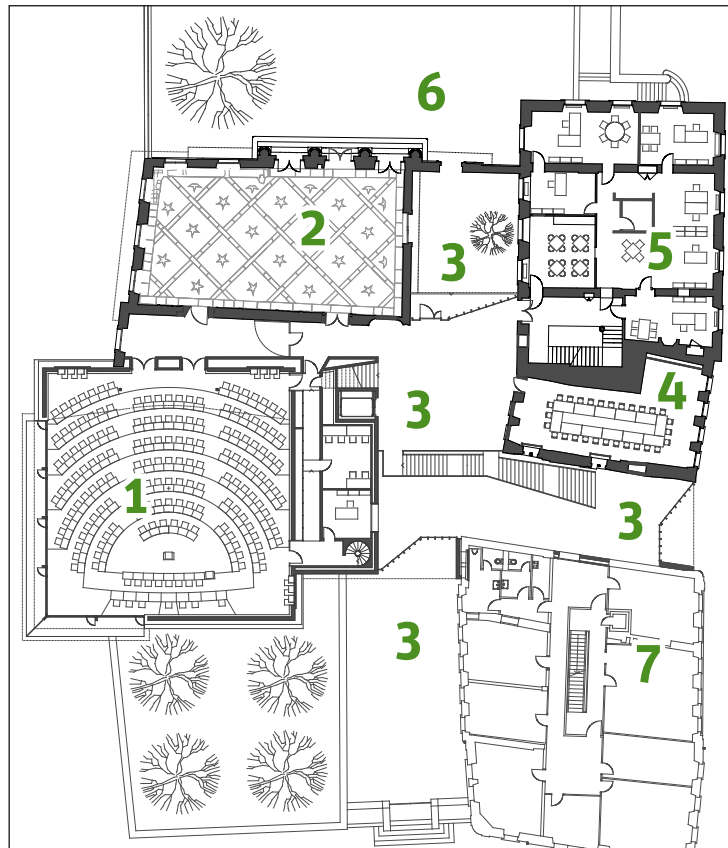
Vers la reconstruction du

Le Conseil d'Etat sollicite un crédit d'ouvrage pour la reconstruction du parlement. Si le permis est accordé et que le Grand Conseil vote le crédit, les travaux pourraient commencer cet été.

La reconstruction du parlement vaudois est à bout touchant, 10 ans après l'incendie qui avait ravagé, dans la nuit du 14 mai 2002, le bâtiment Perregaux qui était alors en réfection. Le projet de construction a été finalisé suite aux études menées ces quinze dernières années et particulièrement depuis le concours d'architecture à deux degrés qui avait vu s'imposer, en 2009, le projet «Rosebud» du groupement d'architectes Atelier Cube à Lausanne et Bonell & Gil à Barcelone.

Afin de construire un ensemble cohérent pour toutes les activités parlementaires à la Cité, le Conseil d'Etat demande au Grand Conseil un crédit d'ouvrage de 15,52 millions de francs. Cet ensemble comprendra la salle du Parlement vaudois organisée en hémicycle, une tribune publique, un espace des «pas perdus», une buvette, des bureaux et des locaux de service. Les salles de commissions parlementaires, initialement prévues sous la salle du Grand Conseil, seront aménagées dans la «Maison des Charbonnens», à la rue Cité-Devant 11bis, afin de mieux mettre en valeur les murs de l'ancien bâtiment Perregaux. En tenant compte des crédits d'étude déjà octroyés (2,33 millions) et de l'indemnité de l'assurance incendie ECA (3,65 millions), le coût total de l'ouvrage se monte à 21,5 millions de francs.

Ancré sur les murs de l'ancienne salle «Perregaux», le projet veut apporter une contribution signifiante à la définition de l'image de la silhouette de la Cité, affirmant clairement la présence du Grand Conseil. Cette nouvelle volumétrie complète et dialogue avec les éléments marquants de la Cité, à savoir le Château St-Maire, la Cathédrale et le Gymnase de l'Ancienne Académie.



1. Salle parlementaire (disposition en hémicycle). – 2. Vestibule (salle des pas perdus). – 3. Espace public et hall réunissant les trois accès au parlement, par l'esplanade du Château, par la rue Cité-Devant et par la placette Jean-Bonnard. – 4. Salles de commissions dans l'ancienne maison des Charbonnens. – 5. Secrétariat général du Grand Conseil (pl. du Château 6). 6. Esplanade du Château. – 7. Rue Cité-Devant 11.

Hall public à trois accès

Le nouveau parlement s'organisera autour d'un hall public cruciforme regroupant les trois accès au parlement: l'entrée d'apparat depuis l'esplanade du Château, l'entrée ludique par la placette Bonnard et l'entrée citoyenne depuis la rue Cité-Devant. Ce dispositif vise à conférer au Parlement une visibilité digne d'un lieu où citoyens et élus peuvent se rencontrer et se reconnaître.

Le projet mariera architecture contemporaine et préservation du patrimoine (conservation des murs du bâtiment Perregaux, restauration respectueuse du vestibule, mise en valeur de la «Maison des Charbonnens»,

etc.) tout en répondant aux exigences programmatiques et fonctionnelles.

Exemplaire en matière énergétique

Le projet se veut exemplaire sous l'angle du développement durable par l'économie des moyens mis en œuvre, le choix des matériaux utilisés, sa très faible consommation énergétique et l'approvisionnement par des énergies renouvelables endogènes. En outre, les éléments de construction qui pourront être récupérés lors de la démolition alimenteront une bourse aux matériaux.

En lien étroit avec le Secrétariat général

Le bâtiment de la place du Château 6, occupé dans sa totalité par le Secrétariat général du Grand Conseil, sera transformé afin de répondre aux nouvelles missions confiées à cette entité. Le Conseil d'Etat sollicite un crédit de 1 581 000 francs pour réorganiser les bureaux et procéder à des adaptations techniques (défense incendie, électricité, sanitaires, etc.).

La proximité de ces locaux et leur relation avec la salle parlementaire amélioreront l'efficacité du travail du Secrétariat général avec le Grand Conseil.

Mis à l'enquête publique en octobre 2011, ce projet n'a suscité que peu d'oppositions qui sont en cours de traitement par le Service d'urbanisme de la Ville de Lausanne. Sous réserve de l'octroi du permis de construire et du crédit d'ouvrage, les travaux pourraient commencer en été 2012 et se terminer en hiver 2014.

Suite du sujet et interview de Jacques Perrin, membre de la Commission de construction, en page 6

Bien davantage qu'un toit

La couleur grise du toit du parlement en acier inoxydable étamé a provoqué l'étonnement de certains parmi ceux qui en ont pris connaissance au moment de l'annonce de la demande de crédit d'ouvrage.

Image de synthèse pas mise à jour en temps opportun

Cette couleur, qui s'est progressivement imposée dans le projet il y a quelques mois, apparaît dans le dossier exposé lors de l'enquête publique en septembre 2011. Mais elle n'a pas été mise en exergue. De plus, l'image de synthèse créée au moment du concours d'architecture montrait un toit en cuivre brun-rouge foncé. Cette image n'a pas été retouchée au cours des étapes du développement du projet depuis 2009.

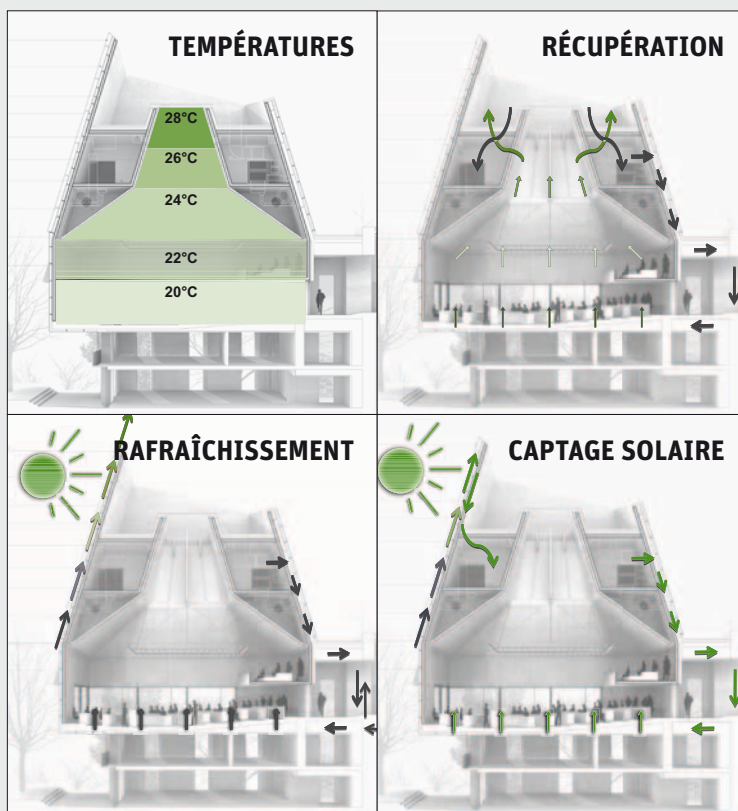
Une surprise dès lors de découvrir une autre couleur pour tous ceux qui ne suivaient pas le projet de près! Mais le résultat d'une évolution plutôt naturelle et progressive pour les personnes qui le conduisaient techniquement et politiquement. Les architectes et ingénieurs travaillent habituellement au moyen d'esquisses, d'études techniques, de maquettes et de plans. Les autres personnes qui ont suivi de près l'évolution du projet ont pris l'habitude de travailler avec ce type de documents qu'ils examinent régulièrement depuis la création de la Commission de construction, ou depuis l'organisation du concours, voire même depuis les larges forums qui ont constitué la base de la démarche en 2003.

Toiture métallique pour une régulation thermique

Le toit métallique fait partie intégrante du concept architectural et technique du projet Rosebud. Par sa bonne conductibilité, il est le seul susceptible de faire fonctionner à plein rendement l'ingénieux système thermique proposé. Le jury du concours international qui a choisi ce projet en 2009 et qui comprenait notamment des personnalités de l'architecture, du monde politique et de la préservation du patrimoine, a pris en compte les qualités énergétiques et

environnementales du futur toit du parlement en même temps que son intégration dans la silhouette de la Cité ainsi que la signalisation claire de l'autorité qu'il représente.

Par sa géométrie et son mode de construction, ce toit fonctionne comme un capteur solaire à air chaud. Sa couverture métallique, que les lauréats imaginaient en cuivre, en assure la conductivité et l'étanchéité indispensables aux flux aérauliques du système.



Le toit du futur parlement permet de réguler naturellement le confort thermique du bâtiment été comme hiver. Le principe repose sur le flux d'une lame d'air circulant entre le revêtement extérieur métallique du toit conduisant la chaleur et l'isolation.

ensemble et de répondre en même temps aux contraintes techniques du projet. Le cuivre, le plomb, le zinc-titane, l'acier zingué et l'acier inox étamé ont été étudiés en détail. Des arguments principalement environnementaux ont conduit progressivement à préférer ce dernier. Sans pour autant que l'esthétique soit négligée. Outre les avantages techniques du matériau, l'aspect mat et patiné de l'acier inox étamé est apparu aux architectes davantage susceptible de se marier avec le ciel et les bâtiments alentour qu'une couleur sombre pouvant alourdir l'imposante toiture. Des arguments qui ne manqueront pas d'être examinés et discutés ces prochaines semaines.

Joël Christin

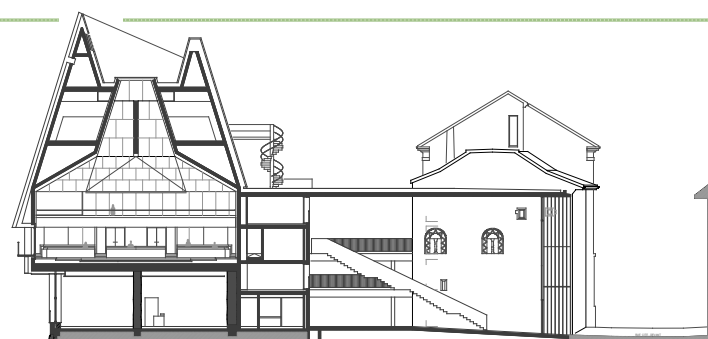
Plusieurs métaux envisagés

Au cours de ces trois dernières années de développement par les lauréats du concours et le SIPAL sous le suivi de la Commission de construction, la matérialisation du toit a fait l'objet de recherches approfondies pour déterminer le matériau optimum tant pour la régulation thermique que pour l'écologie, les aspects architecturaux et esthétiques ou les questions de coûts. Dans ce cadre, l'intégration d'éléments photovoltaïques a aussi fait l'objet de recherches approfondies aussi bien sur le marché actuel que dans l'optique d'un développement ad hoc, sans qu'une solution favorable soit trouvée.

Pour ce qui est des toits métalliques, ils ne manquent pas à la Cité. Plusieurs métaux sont susceptibles de s'intégrer favorablement dans ce majestueux

Une réponse parfaite «aux aspirations qui avaient été manifestées»

Représentant des futurs utilisateurs, le député Jacques Perrin suit de très près le projet de reconstruction depuis ses origines.



Coupe du parlement

Nouvelle entrée découvrant la façade historique de la maison des Charbonnens

Coup de la rue Cité-Devant

Premiers concernés, les parlementaires sont associés au projet depuis ses débuts. Le député **Jacques Perrin** s'est particulièrement impliqué. Il fait actuellement partie de la Commission de construction. Il était déjà intervenant lors des forums de réflexion qui avaient posé les bases du projet en 2003 avec l'ensemble des députés et de nombreux représentants de la société civile. Il a en outre été membre du jury qui a vu le projet «Rosebud» s'imposer et il a par ailleurs présidé la Commission de modernisation du Parlement avant de présider le Grand Conseil.



– *Quel est votre sentiment alors que le Conseil d'Etat vient de déposer sa demande?*

– Je me réjouis et je me retrouve tout à fait dans le projet tel qu'il a évolué. Le bâtiment répond parfaitement aux aspirations qui avaient été manifestées déjà en 2003, au moment des forums où nous avons débattu de la place que devait marquer le parlement

dans la Cité. Il a certes fallu fixer des priorités et abandonner quelques idées. Mais c'est l'adaptation aux réalités du moment. On rêvait notamment d'un centre de documentation. Mais quand on voit aujourd'hui près des trois quarts des députés venir avec leur ordinateur portable (contre seulement 3 ou 4 en 2003) et que l'on sait que le Wi-Fi équipe aussi les salles de commission, l'idée devient obsolète

tant l'accès aux informations est facilité.

– *Sentez-vous de l'impatience?*

– Je constate une grande attente des députés. Un hémicycle qui favorise un débat où les députés se voient réellement et pas par écran interposés est vraiment appelé de toutes parts. De plus, cette «maison du Parlement» permettra de bien identifier l'institution par rapport au Gouvernement qui siège au Château. Actuellement, nous ne sommes pas chez nous au palais de Rumine.

– *Les locaux profiteront-ils à d'autres usagers?*

– Les lundis, jeudis et vendredis sont jours de séances pour les commissions. Et des groupes

thématiques se réunissent les mardis, avant et après la séance du Grand Conseil. Situé à proximité, le Secrétariat général du Grand Conseil compte aujourd'hui quelque 15 collaborateurs assumant les nombreuses tâches des services du Parlement. Mais un département de l'Etat ou un groupe politique parlementaire qui a besoin d'une salle pour une séance pourra l'obtenir. La salle du Grand Conseil elle-même servira à d'autres. Le synode notamment, et les larges commissions intercantionales que l'on voit se créer depuis quelque temps. Nous disposerons là d'un lieu fabuleux pour de telles assemblées.

– *À quoi sert l'entrée sur Cité-Devant?*

– L'ouverture aux citoyens est un souhait exprimé par le monde politique. Cette entrée la facilitera. Il y a ensuite quelques endroits de rencontre en plus du hall : la buvette et la tribune du public. Je ne m'attends pas à l'affluence que connaît le parlement de Berlin et sa promenade hélicoïdale, mais ce bâtiment à la Cité qui a de l'allure, son identification et ses accès facilités constitueront aussi une invitation.

Propos recueillis par JC

En quelques dates

- 13-14 mai 2002: incendie
- 2003-2007: réflexions participatives et études préliminaires
- Novembre 2007: lancement du concours d'architecture
- Juin 2009: « Rosebud » lauréat du concours
- Août 2010: entrée en vigueur du plan d'affectation cantonal (PAC)
- Octobre 2011: enquête publique du projet de construction
- Printemps 2012: demande de crédit d'ouvrage au Grand Conseil
- Été 2012: début du chantier
- Hiver 2014: fin des travaux



Maquette du projet lauréat du concours qui permet de voir la réunion des différents éléments du projet, salle parlementaire (1), services du Parlement et lieux publics (2 et 3), dont l'ouverture sur la rue Cité-Devant (4).

À vendre

Frigo Brandt Barao, cause double emploi. 320 l. très bon état, compartiment eau fraîche avec distributeur en façade. Région Yverdon. durtschigaspoz@hotmail.fr

Jeu Nintendo DS Tetris 3D. Acheté à 49.90 vendu à 40.- 078 615 49 77 - antonietta.di-muro@vd.ch

Lit mezzanine pour enfants Ikea, gris métal, très sympa, sans matelas, bon état. 50.- A disposition de suite, cause déménagement. 079 449 40 44, 021 624 95 24 - Sophie.Vust@chuv.ch

Livre de géographie «Des mondes, un monde» Editions Loisirs et Pédagogie, 1 livre 5.- Envoi par poste possible 7.- 021 803 69 64 - sylvie.diserens@vd.educanet2.ch

Livres d'histoire, 7^e, 8^e, 9^e «De l'Antiquité à nos jours» Epoque contemporaine 1914-1990 - Editions Loisirs et Pédagogie. 2 livres 10.- Envoi par poste possible 9.-

021 803 69 64 - sylvie.diserens@vd.educanet2.ch

Livres pour enfants dès 7 ans Futekati - Bibliothèque rose. Des énigmes futées à trouver Du N° 362 au 373 - manque le 371 Total: 11 livres pour 11.- Envoi par poste possible 7.- 021 803 69 64 - sylvie.diserens@vd.educanet2.ch

Matériel ski rando femme: skis Blizzard Evolution 169 cm, fixations Diamir, souliers verts Scarpa Intuition pointure 41,5 (26,5). Matériel neuf. A discuter. 021 557 18 94 - anne-claude.vez@vd.ch

Meubles pour bébé: ensemble lit à barreaux (yc literie), 200.-, et commode à langer (plateau amovible) 150.- en bois massif naturel, belle qualité, bon état. Un autre lit à barreaux peint blanc peu utilisé 150.-. 021 624 61 64 - florian.zellweger@vd.ch

Véhicules

Smart Brabus 1st Edition Modèle numéroté (500 exemplaires) Parfait état. Dès 200.- par mois. Noire, ailes élargies, pare-chocs avant et arrière spécifiques, pneus avant 195/45 R16, arrière: 225/35 R17, anti-brouillards intégrés. Sellerie cuir / alcantara/ rétroviseurs électriques. 079 213 30 51 - christophe.brodard@probudget.ch

Fiat Doblo, 1.9 JTD Malibu 110 CV, 2005, 142 000 km, crochet d'attelage, barres de toit de série, coffre de toit, 4 pneus neige montés sur jantes, direction assistée, clim.,

aide sonore au parage. Courroie et pompe à eau changées, batterie neuve, 2 pneus d'été neufs. Consommation 5-6 l/100 km. Grand volume de chargement. Bon état général, quelques griffures sur carrosserie. 079 296 40 55 - aristide55@yahoo.fr

Ford Focus ST Black Edition (édition limitée) Voiture unique couleur noire (suppression des bandes oranges) 2.5, 226 CV, rabaisée, ressorts sport H&R - int. cuir, sièges Recaro, Jantes 19" Phares bi-xenon - Clim. auto bi-zone - Vitres teintées noir - Feux arrière LED - Très bien entretenue, non fumeur, parquée dans garage fermé. 29 000.- 079 738 98 54 - erhan.kocak@vd.ch

Mazda Demio 1.4 bleu métal (2002), exp. 2010, 1498 cm³, 168 000 km. Pneus été seulement. Clim., 4 vitres électriques. 3500.- à discuter, en l'état (joints + culasse + pompe à eau, neufs). Région Cossonay. 079 371 91 83 - myleneburkhardt@hotmail.com

4 pneus d'hiver peu usés (1 mm) sur jantes acier 14", 4 trous entraxe 70 mm. Pneus Good Year Ultra Grip 7, 165/70/14. Prix 150.- le tout. 078 818 77 37 - valerie.troliet@vd.ch

Toyota Avenis Linea Sol Break 2.0 d. 126 ch, 1^e mise en circulation octobre 2006, 133 000 km, service des 135 000 effectué, excellent état. Vitres teintées, radar de recul, tapis de coffre et pneus hiver. 12 900.-, expertisée du jour. 079 374 06 22 - yjaques@bluewin.ch

Lexus ct 200 h Comfort - hybride immatric. 03.2011, 9800 km, noire métal avec reflets violet / bleu, 5 portes, propre, soignée, état neuf, toujours dans garage, garantie 3 ans ou 100 000 km, 3 services gratuits. Régulateur de vitesse, sièges sport chauffants, int. cuir beige, caméra de recul. 40 000.- 078 653 01 40

Logement

Crans-Montana studio duplexé saison ou à l'année, mezzanine, 4 couches, entièrement équipé, proches remontées mécaniques (Violettes), sauna dans l'immeuble. Prix à discuter selon durée. (Ex.: du 1.01 au 30.04.2012, 3500.- tout compris et place de parc). A l'année: 800.- par mois tout compris. 079 213 30 51 christophe.brodard@probudget.ch

Cheseaux, 2 p. Av. des Pâquis 9, hall d'entrée, salon, chambre à coucher, cuisine agencée, salle

de bains/WC, balcon et cave. 900.- 079 302 37 50 - 079 387 66 37 - claudine.van-der-lugt@vd.ch

Echandens, maison mitoyenne à vendre. Construction 1980, 5.5 pièces, jardin, potager, 2 places de parc, combles habitables. 830 000.- 079 401 70 78 (soir) - chloe.pensini@vd.ch

Lucens libre de suite, 3.5 p neuf, Minergie, éco-quartier. 20 min. Lausanne, endroit calme et paisible. Transports, crèche, écoles et commerces à proximité. Balcon, cuisine agencée. 1660.- + charges 90.- et place de parc. 078 795 60 83 - msoares@bluewin.ch

Vacances

Diablerets chalet 8 pers, charme et tout confort, sur les pistes, ensoleillement, disponible mars, juin 2012. www.chaletlespavots.com - barraudoliver@netscape.net

Bretagne, maison de vacances côte nord du Finistère: Kerlouan. Individuelle, 5 chambres, grand salon-salle à manger, 2 salles de bain, colonne lavage-séchage, cheminée, coin vidéo, jardin, grande terrasse, vélos à et jeux à disposition, 5 km de la mer. Pour une à deux familles, 7-8 pers. 079 296 40 55 - aristide55@yahoo.fr

Cherche appt de vacances à New-York, 2 adultes, pour 10 jours. Date et prix à convenir. laura.weymann@gmail.com

Crans-Montana ch. Aubépines 2, à louer 2.5 p., plain pied, non fumeur, tout confort, max 4 pers. (2 adultes et 2 enfants) soigneuses, pas d'animaux. Du 1.04 au 30.11: 6000.-; du 1.12 au 31.03: 7000.- Location au mois du 1.04 au 30.11: 900.-. Endroit calme et ensoleillé pour des vacances de rêves. 076 325 90 25 - nicola.piccirelli@gmail.com

Malaga - Torremolinos, Espagne, villa 4-5 pers., piscine communautaire, 2 VTT (H et F) à disposition. 150 m. de la mer et 150 m. de la gare, 7 km aéroport desservi par Easyjet. 400.- à 900.- la semaine. 076 441 21 57 ou 021 644 83 72 - jacques.carpentier@vd.ch

Ile de Madère Appartement pour 4 pers., piscine, vue imprenable sur mer, tranquillité. A 30 min. de Funchal, clim., luxueusement équipé et meublé. 2 chambres, 2 bains, baignoire à remous. Nature, randonnée et golf. Plage de sable à 3 min. WiFi. Prix selon saison. Linge de maison et de plage inclus. www.lahomeira.eu - 079

213 93 56 - henri.van-kuijk@vd.ch

Les Diablerets chalet 8 pers, charme et tout confort, sur les pistes, ensoleillement, disponibles janvier et mars 2012. www.chaletlespavots.com - 021 946 46 00 - barraudoliver@netscape.net

Mas en Provence Seillans, Var (45 min. de Cannes), mas ancien charmant, piscine chauffée. Jolie situation en pleine campagne. Tennis et planche à voile à proximité. 3 chambres (7 lits), 2 bains, machine à laver, lave vaisselle. http://lesselvesdesbouques.com. Libre qq semaines pendant les vacances scolaires. 1600.- 079 214 11 39 - pangelil@swissonline.ch

Saint-Luc (VS) Grand chalet moderne, 8 lits, 2 salles d'eau, équipement complet, grande terrasse, proche funiculaire Tignousa. Libre du 25 fév. au 3 mars 2012 (relâches) et du 10 au 17 mars 2012. 021 729 87 84 ou 079 282 52 11 - pfister-curchod@hispeed.ch

Sicile Maison 2 étages (terrasse avec vue mer), 10 min. mer, face îles Eoliennes. 2 chambres pour 4 pers., 1 salle de bain, salle à manger/salon, cuisine équipée. 400-500 €/sem. pour 2 pers. Supplément 50 €/sem. par pers. supplémentaire. Réservation: rodi.legirasole@gmail.com. https://sites.google.com/site/rodilegirasole - christian.bertschi@vd.educanet2.ch

Verbier Appart. tout confort, pour 2-4 pers., libre dès le 3 mars 2012, loc. semaine. Photos www.homedays.com (réf. 223 310) 079 279 06 87 - be.rebeaud@bluewin.ch

Orlando, Floride belle villa individuelle à 5 min. de Disneyworld. 4-8 pers., piscine privée, jacuzzi, fitness, club d'animation, clim., loyer 1300.-/semaine. Possibilité de louer un appartement à 1 h de New York pour 2-5 personnes à 900.-/semaine. 021 653 60 30. 021 653 60 30 - nthi@bluewin.ch n.ch

Divers

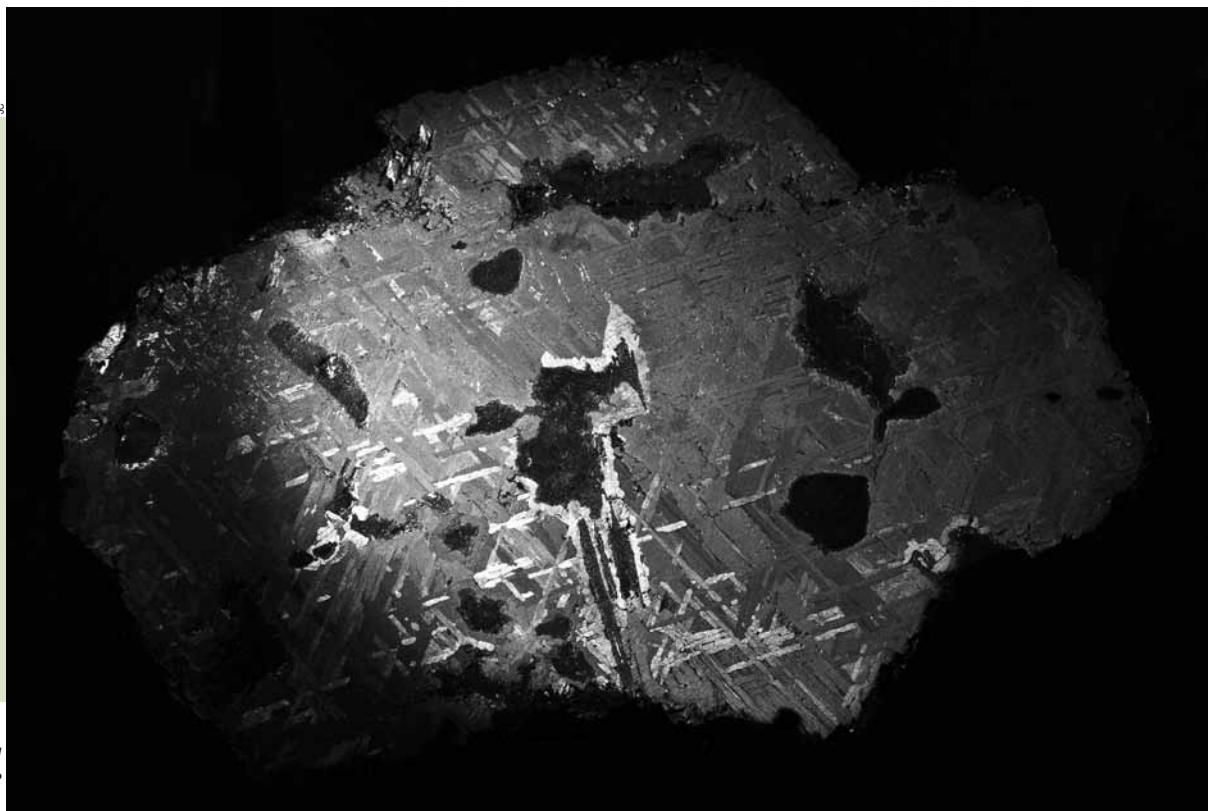
17^e camp de football Gimel du 9 au 13.07 (1^{ère} semaine) et du 16 au 20 .07 (2^e semaine). Garçons nés en 1999-2000 et 2001. Les participants dorment sur place. 300.- tout compris. Inscriptions: www.campdegimel.org 021 316 75 54 et 079 241 61 91 - michel.chuard@vd.ch

Chat d'intérieur à donner contre bons soins, croisé persan color point, 14 ans, très calme. Aime la compagnie et les câlins. 078 861 78 90 - muriel.saudan@vd.ch



Des extraterrestres à portée de main

Les fragments d'une grande rareté de l'exposition Météorites offrent aux visiteurs une porte grande ouverte sur les rêves.



Météorite ferreuse ou sidérite constituée de fer et de nickel.

Vous n'avez jamais touché d'extraterrestre? C'est que vous ne faites pas partie des quelque 16 000 visiteurs qui ont caressé l'année passée, en rêvant sans doute, ce morceau d'étoile filante de 13 kg trouvé en 2005 dans le Sahara et exposé au Musée cantonal de géologie parmi de nombreux de ses cousins. Fascinantes pierres qui ouvrent la porte aux rêves aussitôt que l'on s'arrête à les observer attentivement.

Les chondrites (environ 83% des météorites retrouvées) sont constituées de minuscules sphères minérales prises dans une matrice de silicate et de fer. Certaines sont carbonées, pouvant contenir des molécules organiques y compris des acides aminés. Les

achondrites (8%), dépourvues de ces sphères minérales, les sidérolithes (2%) qui contiennent des cristaux d'olivine et les sidérites (7%), complètent la liste des grandes familles de météorites.

C'est une chondrite qu'ont vue tomber et qu'ont récoltée encore chaude des bûcherons dans le bois de La Chervettaz, près de Palézieux, le 30 novembre 1901. Un fait exceptionnel de pouvoir observer ce phénomène. Et vertigineux de découvrir que la météorite de La Chervettaz visible au Musée s'est détachée il y a une trentaine de millions d'années de la ceinture d'astéroïdes située entre Mars et Jupiter. La pierre ne serait qu'un petit fragment d'un bloc plus gros que les témoins de l'époque pen-

sent être tombé entre Grandcour et Payerne. Une météorite jamais retrouvée mais dont les impacts, décrits comme un tremblement de terre ou comme d'effrayants coups de canon et un bruit de fusillade sur un rayon de 4 km a provoqué l'effarement des spectateurs.

Les pierres célestes de cette exposition proviennent pour la plupart de la collection d'Alain Carion. Ce passionné des météorites s'est consacré aux pierres dès ses études terminées à Paris en 1970. Avec son fils Louis, ils ont découvert près d'une centaine de roches extraterrestres en parcourant des déserts. – JC

> **Météorites**, exposition à la salle Renevier, Palais de Rumine, niveau 3. Prolongation jusqu'au 18 mars.

Le chant du crabe



Le metteur en scène Benjamin Knobil prend le parti de l'humour pour une représentation mordante de notre société mais surtout l'évocation des relations père-fils et la dignité d'un homme devant la mort.

> **Le chant du crabe**. Théâtre-opérette. Grange de Dorigny, du 16 au 25 février; ma, je, sa: 19h; me, ve: 20h30; di: 17h. Réservations: 021 692 21 24.

Affiches du Prix de Lausanne

Prestigieux concours international pour jeunes danseurs, le Prix de Lausanne fête ses 40 ans. Affiches, photographies et vidéos permettent de revivre de grands moments de son histoire.

• **Le Prix de Lausanne en 40 ans d'affiches**. Exposition. Hall du CHUV. Jusqu'au 1^{er} mars. Entrée libre.



Archives à la Mode

Entre 1940 et 1980, la mode se faisait connaître par le dessin. À Lausanne, la spécialiste du genre, Jacqueline Jonas, alias Line, voyait ses croquis publiés partout. Un patrimoine qu'exposent les Archives cantonales.

> **Line & la Mode dans la presse lausannoise**. Exposition aux ACV, Mouline 32, Chavannes. Jusqu'au 31 déc. Entrée libre.

