

# REMISE DES CLÉS DU NOUVEAU BÂTIMENT DU MUSÉE DE L'ÉLYSÉE ET DU MUDAC

Une étape phare pour PLATEFORME 10



# SOMMAIRE

<b>AVANT-PROPOS</b>	<b>3</b>
<b>DU CONCOURS D'ARCHITECTURE À LA REMISE DES CLÉS UN NOUVEL ÉCRIN POUR LES COLLECTIONS CANTONALES</b>	<b>4</b>
<b>1<sup>3</sup> = 10</b>	<b>5</b>
<b>LE BÂTIMENT EN CHIFFRES</b>	<b>6</b>
<b>L'ARCHITECTURE</b>	<b>7</b>
<b>LES ESPACES DES MUSÉES</b>	<b>8</b>
<b>LES ESPACES COMMUNS</b>	<b>9</b>
<b>MANUEL AIRES MATEUS</b>	<b>10</b>
<b>L'INSTALLATION «DÉBALLAGE» DE CHRISTIAN MARCLAY</b>	<b>12</b>
<b>LE PROGRAMME DU WEEK-END DÉCOUVERTE</b>	<b>14</b>
<b>DEUX NOUVELLE IDENTITÉS VISUELLES</b>	<b>15</b>
<b>INFORMATIONS PRATIQUES</b>	<b>16</b>

Couverture: le bâtiment du Musée de l'Elysée et du mudac, octobre 2021 © Matthieu Gafsou

# AVANT-PROPOS

Entre la première pierre et l'inauguration du bâtiment, ce sont plus de trois années qui se sont écoulées pour construire ce nouveau bâtiment abritant le Musée cantonal de la photographie (Musée de l'Elysée) et le Musée cantonal de design et d'arts appliqués contemporains (mudac). Nous sommes très fiers de toutes les équipes et partenaires qui ont travaillé d'arrache-pied pour mener à bien ce projet malgré la pandémie, dans le respect du calendrier, mais aussi du budget alloué de 102 millions de francs. Le financement de cette somme prévoit notamment un financement de 40 millions sur le modèle de partenariat public-privé. A ce jour 35 millions ont été réunis auprès de généreux mécènes et sponsors qui ont témoigné leur grand intérêt à la réalisation de ce projet. Nous les remercions vivement pour leur soutien, ainsi que la Ville de Lausanne et les CFF, sans qui ce projet n'aurait pas pu avoir l'importance qu'il a aujourd'hui.

Nous voici donc à un moment charnière dans l'histoire de Plateforme 10. La construction est terminée et le bâtiment peut être investi par les équipes des musées. Après l'inauguration du Musée cantonal des Beaux-Arts en octobre 2019, c'est la seconde étape de concrétisation du quartier des arts qui s'achève. Avec ce bâtiment dont la beauté de l'architecture n'a d'égale que la complexité de l'ingénierie, les deux institutions muséales auront à leur disposition un outil de travail à la hauteur de leurs ambitions.

En effet, les deux musées, dont l'histoire débute dans la seconde moitié du XX<sup>e</sup> siècle, ont dû jusqu'alors s'adapter aux bâtisses historiques qui les abritaient. Pour ce nouveau bâtiment, l'architecte Manuel Aires Mateus est allé à la rencontre des équipes qui œuvrent quotidiennement dans les institutions pour que leur outil de travail leur soit directement destiné. Ici, les collections seront mieux conservées et davantage mises en valeur. Le public y aura accès dans des conditions idéales, permettant à toutes et tous de s'approprier le contenu proposé. Des espaces d'accueil des publics et de médiation au cœur des surfaces d'exposition sont notamment pensés dans ce but.

Dès à présent, c'est un chantier d'un autre genre qui s'ouvre pour les équipes des musées : celui de la conquête ou de la reconquête du public. Après un premier temps d'appropriation des espaces, le récit qui sera raconté entre ces murs pourra enfin prendre vie. Les deux musées ont déjà commencé leur réflexion dans ce sens depuis de nombreux mois. Nous leur souhaitons donc un bon emménagement et nous réjouissons de pouvoir arpenter bientôt les salles et les couloirs du Musée de l'Elysée et du mudac en compagnie de leurs visiteurs !

## **Cesla Amarelle**

Conseillère d'Etat  
Cheffe du Département de la formation,  
de la jeunesse et de la culture

## **Pascal Broulis**

Conseiller d'Etat  
Chef du Département des finances  
et des relations extérieures

## DU CONCOURS D'ARCHITECTURE À LA REMISE DES CLÉS

Le concours d'architecture est un bien culturel. Il est un des piliers de la stratégie immobilière du canton de Vaud, l'exemplarité architecturale. «Un musée, deux musées» est la devise du projet lauréat, aujourd'hui réalisé, de l'architecte Manuel Aires Mateus et de l'ingénieur Rui Furtado. Une «boîte» pour la photographie, une «boîte» pour le design, réunies par un espace de rencontres, un lieu du vivre-ensemble, dans le prolongement de l'espace public, dans la perspective de Plateforme 10. Une invitation à la promenade. «Dessine-moi» un musée était la question du concours. Il aura fallu 1291 jours entre le concours d'architecture et le début du chantier. «Construis-moi» un musée en a été la réponse. Il aura fallu le même nombre de jours entre l'ouverture du chantier et la remise des clés. Un projet de cette envergure, c'est une aventure humaine avant tout.

Conduit par la DGIP, la Direction générale des immeubles et du patrimoine, par sa DAI, la Direction de l'architecture et de l'ingénierie, ce projet exceptionnel aura mobilisé comme jamais architectes, ingénieurs, spécialistes, entreprises, ouvriers, collaborateurs de l'État, directrices, utilisateurs. Une somme de compétences, de savoirs, au service de l'architecture, de l'art et de la culture. Réalisation d'exception, prouesse architecturale et d'ingénierie, l'avant-dernière pièce d'un ancien site ferroviaire aujourd'hui dédié à l'architecture et à la culture. Formidable complément au Musée cantonal des Beaux-Arts, intégré dans les divers espaces arborisés à venir, c'est un bâtiment iconique offert aujourd'hui au public.

### **Philippe Pont**

Directeur général, Direction générale des immeubles et du patrimoine

### **Emmanuel Ventura**

Architecte cantonal, Direction de l'architecture et de l'ingénierie

## UN NOUVEL ÉCRIN POUR LES COLLECTION CANTONALES

Alors que 2019 marquait l'éveil du nouveau quartier des arts vaudois avec l'inauguration du Musée cantonal des Beaux-Arts (MCBA) sur le site de l'ancienne halle aux locomotives, l'année 2020 a été frappée par la fermeture des lieux culturels comme mesure préventive de la pandémie de COVID-19, ce qui a représenté un choc. Malgré ces bouleversements, Plateforme 10 a continué sa montée en puissance, avec la construction du nouveau bâtiment « Un musée, deux musées » qui abrite dès aujourd'hui le Musée cantonal de la photographie (Musée de l'Elysée) et le Musée cantonal de design et d'arts appliqués contemporains (mudac) et qui a pu se poursuivre comme prévu.

A la suite de l'adoption le 26 novembre 2019 par le Grand Conseil vaudois du projet de loi sur la fondation de droit public Plateforme 10, une fondation a été constituée, composée des trois musées appelés à se déployer sur le site de la gare : le Musée cantonal des Beaux-Arts, le Musée de l'Elysée et le mudac.

Depuis l'entrée en vigueur de cette loi, le Service des affaires culturelles (SERAC) a encadré le processus de création de la Fondation Plateforme 10 afin qu'elle puisse prendre corps au 1<sup>er</sup> janvier 2021 et que le transfert du mudac, alors musée communal, au Canton s'opère dans les meilleures conditions.

L'émergence de Plateforme 10 a nécessité plus de 10 ans d'engagement et de travail, tant du Conseil d'Etat, que du Département de la formation, de la jeunesse et de la culture et du Département des finances et des relations extérieures ainsi que de leurs services : Service des affaires culturelles, et Direction générale des immeubles et du patrimoine, d'autres services de l'Etat, de partenaires externes et de mécènes et, au tout premier plan bien sûr, des équipes des musées concernés. Que toutes et tous soient ici remerciés chaleureusement.

Quelle joie et quel bonheur d'assister à cet instant précieux et d'offrir à Plateforme 10, aux vaudoises, aux vaudois et à tous les futurs visiteurs un nouvel écrin pour présenter, valoriser et conserver nos magnifiques collections cantonales patrimoniales.

### **Nicole Minder**

Cheffe du Service des affaires culturelles

Enfin prêts, bientôt réunis.

Après plus de 5 années de travaux, le nouveau bâtiment des musées de l'Elysée et du mudac construit par le bureau Aires Mateus est maintenant terminé. C'est une étape décisive d'un projet politique et culturel hors du commun et la fin d'un chantier architectural d'une ambition unique dans notre région. A l'occasion de la cérémonie et des festivités de remise des clés du 4 au 7 novembre 2021, le public et les autorités cantonales pourront ainsi aller une première fois à la découverte des lieux et en prendre symboliquement possession avant l'ouverture prévue en 2022.

Avec cette étape importante, Plateforme 10, le nouveau quartier des arts de Lausanne, est désormais au complet. Les équipes du mudac et de l'Elysée pourront ainsi bientôt y retrouver leurs collègues du Musée cantonal des Beaux-Arts, le MCBA qui a fait œuvre de pionnier et ouvert la voie de Plateforme 10 depuis octobre 2019. Après des années de travail acharné et passionné, d'une attente faite de ce mélange d'excitation et d'impatience qui caractérise les moments les plus intenses de l'existence, toutes les collaboratrices et tous les collaborateurs de ces deux musées voient enfin le rêve devenir réalité.

Figure majeure de la scène photographique nationale et internationale depuis près de 40 ans, l'Elysée quitte une maison de maître historique pour s'installer dans un musée pensé pour l'avenir. Agrandissant au passage ses espaces d'exposition, le musée disposera de salles modulables, d'un espace gratuit pour les collections, d'un espace de médiation en libre accès et du LabElysée, espace innovant d'expérimentation numérique.

Abordant le design de manière transdisciplinaire depuis plus de 20 ans, le mudac s'intégrera également parfaitement dans ce nouvel ensemble. C'est littéralement « augmenté » qu'il y accueillera le public à partir de 2022 : des surfaces d'exposition doublées, un espace d'accueil des publics au cœur du plateau, des volumes de réserves des collections bien plus généreux, ainsi qu'une grande librairie-boutique, un café, un restaurant, un centre de recherche et une bibliothèque partagés avec l'Elysée.

L'arrivée du mudac et de l'Elysée matérialise de manière hautement symbolique l'ambition qui a porté le projet de Plateforme 10 depuis ses débuts : offrir à ces musées un écrin qui les mette encore davantage en valeur ainsi qu'un espace commun qui invite le public à la flânerie et à la découverte. En relevant ce défi et en réussissant cette multiplication des identités des 3 musées, Plateforme 10 affirmera sa place d'accélérateur de culture et de laboratoire d'une créativité alliant mémoire et ambition, curiosité et partage.

**Olivier Audemars**

Président du Conseil de fondation Plateforme 10

**Bernard Fibicher**

Directeur du Musée cantonal des Beaux-Arts (MCBA)

**Tatyana Franck**

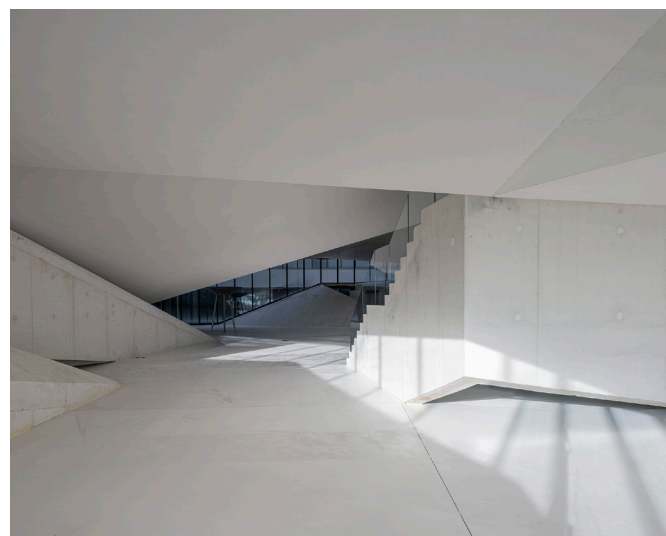
Directrice du Musée de l'Elysée

**Patrick Gyger**

Directeur général de Plateforme 10

**Chantal Prod'Hom**

Directrice du mudac



Le hall d'entrée du bâtiment, octobre 2021 © Matthieu Gafsou



## LE BÂTIMENT EN CHIFFRES

### 42 MÈTRES

Longueur de chaque côté du cube formant le bâtiment

### 14'400 M<sup>2</sup>

Surface totale de l'ensemble des espaces du projet

### 1'500 M<sup>2</sup>

Surface du toit et du patio végétalisés

### 1'520 M<sup>2</sup>

Surface d'exposition du Musée de l'Elysée

### 1'580M<sup>2</sup>

Surface d'exposition du mudac

### 2'300 + 450 TONNES

Poids total de l'armature et de la charpente du bâtiment

### 1'058 TONNES

Poids du béton soutenu par la charpente au-dessus du hall d'entrée du musée

### 5 TONNES

Charge utile du monte-charge menant au mudac

### 3

Nombre de piliers porteurs dans l'espace central du bâtiment

### 44

Nombre de méga-poutres en acier composant la charpente située au-dessus du hall d'entrée

### 1291

Nombre de jours de chantier

### 374

Nombre de marches d'escaliers

### 72

Nombre de facettes sur le plafond en béton du hall d'entrée

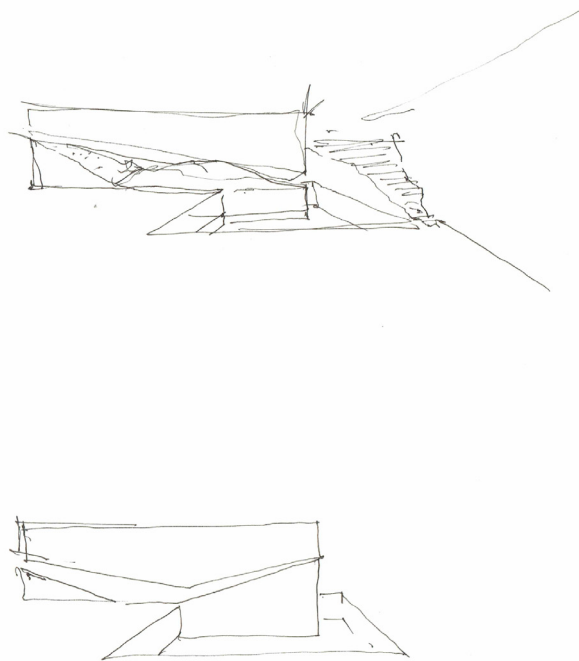
### 102 MILLIONS

Coût total de l'ouvrage.

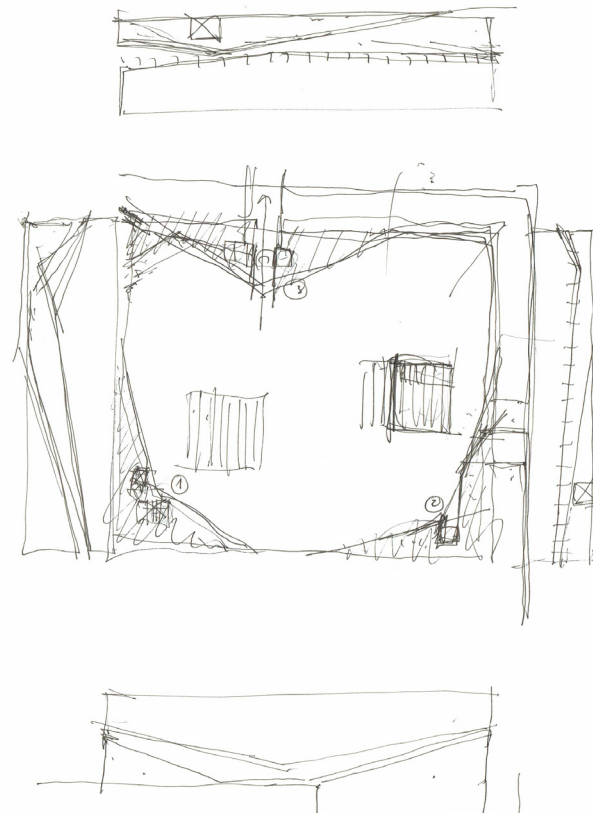
42 millions de l'Etat de Vaud

40 millions de mécènes et sponsors, dont 35 actuellement obtenus

20 millions de la Ville de Lausanne



Croquis du bâtiment du Musée de l'Elysée et du mudac par Manuel Aires Mateus © DR



## L'ARCHITECTURE

En octobre 2015, au terme d'un concours d'architecture international, le bureau portugais Aires Mateus a été désigné lauréat pour réaliser le bâtiment abritant le Musée de l'Elysée et le mudac. Au cœur de leur projet « Un musée, deux musées », deux volumes pleins qui contiennent un espace vide qui se dilate et se comprime, créant des formes géométriques aléatoires.

Un escalier central mène aux espaces d'exposition du Musée de l'Elysée au rez-de-cour et au mudac au premier étage. Les espaces, doublés par rapport aux bâtiments historiques des musées, sont flexibles car modulables, et permettent de déployer de manière souple la présentation des collections ainsi que la scénographie des expositions temporaires. Les dépôts et les services techniques en sous-sol garantissent une conservation optimale des collections alors que les espaces administratifs entourent, au nord et à l'ouest,

le bâtiment central, lui-même entièrement dévolu au public.

La lumière est un élément primordial du concept architectural du bâtiment. Des puits de lumière naturelle, comme la faille et la terrasse donnant sur le lac, présentent les productions artistiques sous leur meilleur jour. La faille crée aussi un effet de circulation entre intérieur et extérieur, haut et bas, qui symbolise le lien entre les deux musées, mais aussi une volonté d'être ouvert sur l'espace public. « Nous voulions que, quel que soit l'endroit où l'on se trouve dans le foyer, l'on soit toujours dans la transparence, avec l'impression d'être à l'extérieur. Nous voulons provoquer une sensation spatiale particulière chez le visiteur. Pour nous c'est le rôle principal de l'architecture » précise Manuel Aires Mateus.

# LES ESPACES DES MUSÉES

Le projet des architectes portugais Aires Mateus réunit de manière synthétique la complémentarité des deux musées, répartis de part et d'autre de la faille lumineuse signalant l'entrée commune. Véritable forum ouvert sur ses quatre côtés, ce hall d'entrée regroupe toutes les fonctions partagées : accueil, librairie-boutique et cafétéria.

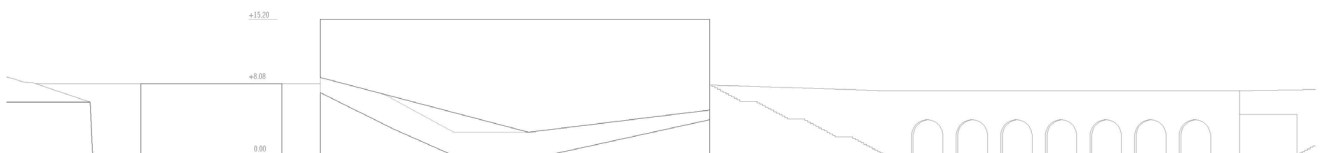
*« Les lieux doivent être assez neutres pour permettre de changer très souvent les scénographies. Nous avons conçu un foyer dont les espaces sont bien définis, alors que les surfaces d'expositions restent ouvertes pour permettre une utilisation très libre »* explique Manuel Aires Mateus.

Le Musée de l'Elysée, situé au socle du nouveau bâtiment, dispose d'une surface totale de près de 3'800 mètres carrés. Les espaces d'exposition, dont la scénographie est déployée par le Studio Adrien Gardère, sont agrandis et accueilleront, en parallèle des expositions temporaires, une exposition gratuite des collections du musée, un espace de médiation en libre accès et le LabElysée, espace innovant d'expérimentation

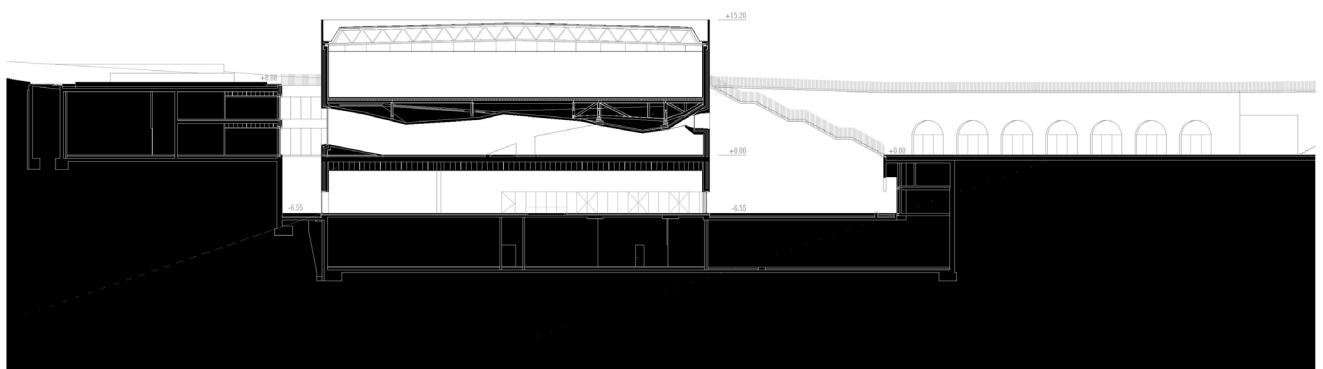
numérique.. Le musée dispose aussi de trois réserves aux climats différenciés : une réserve à 6 °C pour les négatifs sur supports souples, une réserve à 10 °C pour les tirages couleur et une réserve à 17 °C pour les tirages monochromes.

Le mudac bénéficie de près de 1'500 mètres carrés de surface pour toutes ses expositions temporaires ou semi-permanentes. Quant à l'espace de médiation, installé au cœur des salles d'exposition, il se déploie sur 89 mètres carrés. Le doublement des surfaces d'expositions du mudac donne la possibilité de réaliser des projets de grande envergure. La valorisation de ses collections dans des modes de présentation dynamiques, évolutifs et innovants permet la création de projets de médiation destinés à différents groupes de publics.

De plus, un espace dédié à des petits projets spécifiques peut être activé selon les besoins et répondre ainsi à une actualité brûlante ou faire écho à une exposition du Musée cantonal des Beaux-Arts ou du Musée de l'Elysée.



élévation sud



Elévation et coupe sud du bâtiment © DR/AIRES MATEUS



# LES ESPACES COMMUNS



Plan du rez-de-chaussée du bâtiment © DR/AIRESMATEUS

## LE CAFÉ ET LE RESTAURANT

Un café-bar se trouvera dans le hall central du bâtiment du Musée de l'Elysée et du mudac. Un grand restaurant disposant d'une terrasse ouvrira ses portes en même temps que les musées, dans les arcades du mur nord donnant sur la place centrale entre le nouveau bâtiment et le MCBA.

## LA LIBRAIRE-BOUTIQUE

La boutique du mudac et la librairie du Musée de l'Elysée seront réunies dans le hall d'entrée. Elles proposeront toute une série de livres et d'objets en relation avec les thèmes de la photographie, du design et des arts appliqués, ainsi que les différents sujets abordés lors des expositions temporaires.

## LA BIBLIOTHÈQUE ET LE CENTRE DE DOCUMENTATION ET DE RECHERCHE

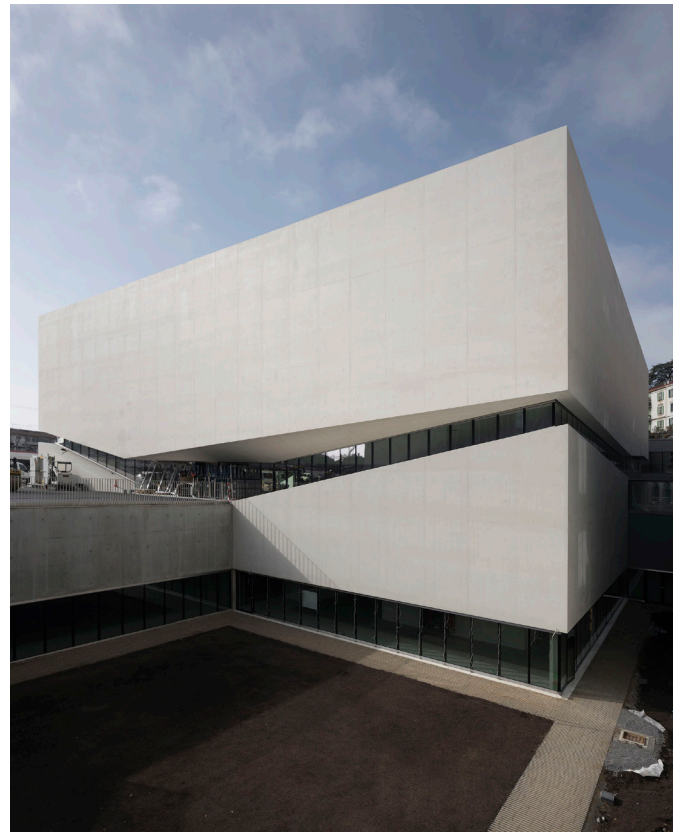
La bibliothèque commune du Musée de l'Elysée et du mudac sera un centre public de ressources physiques et numériques, consultables sur place à des horaires définis. Elle offrira ainsi au public académique prioritairement, mais aussi au grand public, un patrimoine de référence sans équivalent dans les domaines de la photographie, du design et de la création dans son ensemble avec un catalogue commun de plus de 35 000 titres.

## LES ESPACES VERTS

Les jardins en toiture du Musée de l'Elysée et du mudac seront le principal espace vert du site. Cet espace offrira une vue sur la ville, le lac et les Alpes. Des zones arborisées sont prévues au nord et à l'ouest de la toiture.



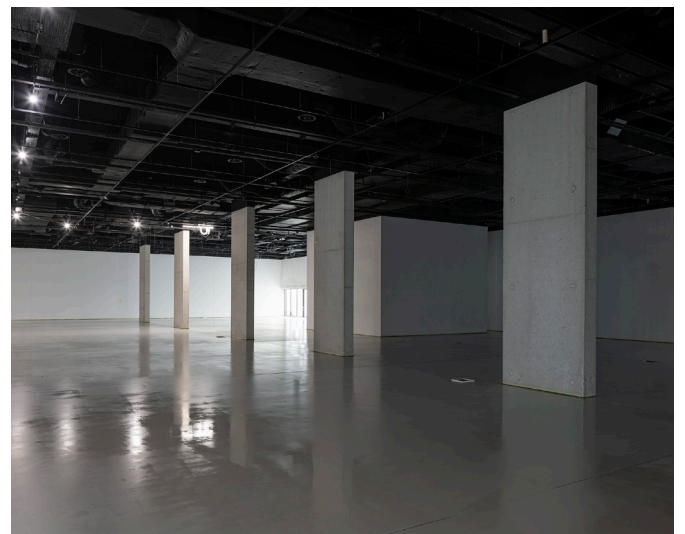
Façade est du bâtiment du Musée de l'Elysée et du mudac, octobre 2021 © Matthieu Gafsou



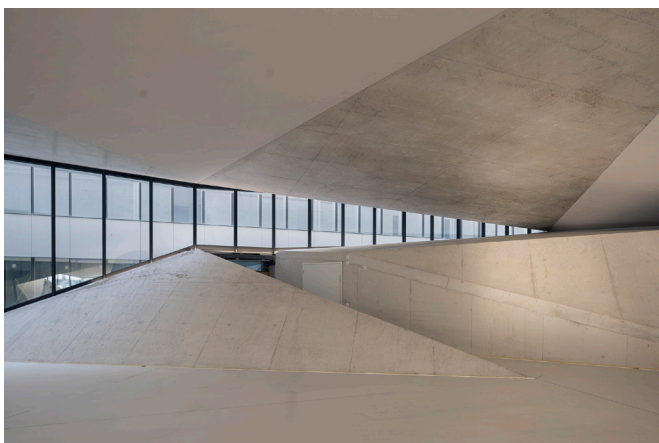
Façade est du bâtiment du Musée de l'Elysée et du mudac et patio, octobre 2021 © Matthieu Gafsou



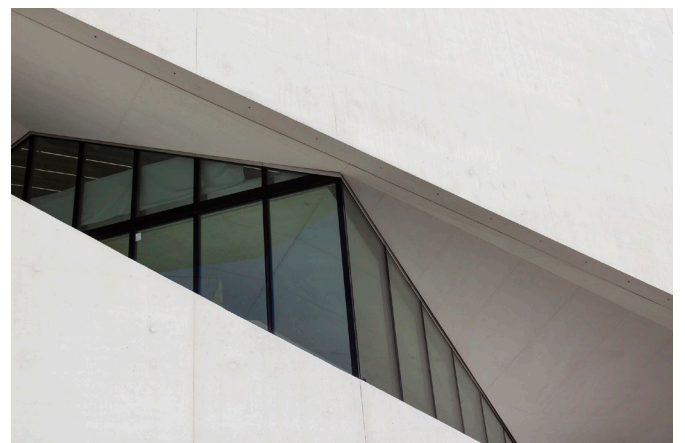
Salle d'exposition du mudac, octobre 2021 © Matthieu Gafsou



Salle d'exposition du Musée de l'Elysée, octobre 2021 © Matthieu Gafsou



Le hall d'entrée du bâtiment, octobre 2021 © LMatthieu Gafsou



Détail de l'espace vitré entre les deux parties du bâtiment, octobre 2021 © Lorraine Vurlod



## MANUEL AIRES MATEUS

Manuel Aires Mateus (Lisbonne, 1963) a étudié l'architecture à la Faculté d'architecture de l'Université de Lisbonne. Après avoir collaboré quelques années avec l'architecte Gonçalo Byrne, il a fondé en 1988 le bureau AIRES MATEUS à Lisbonne avec Francisco Aires Mateus (Lisbonne, 1964).

Professeur à l'Accademia di Architettura de Mendrisio depuis 2001 et à l'Universidade Autonoma de Lisbonne depuis 1998, il participe en tant que conférencier à de nombreux séminaires dans diverses universités, dont la Faculté d'Architecture de Ljubljana, la Harvard Graduate School of Design, l'Oslo School of Architecture, l'Escuela Tennessee et l'Oslo University, d'architecture d'Oslo, la Escuela Técnica Superior de Arquitectura de Navarra, ou encore le Cornell University College of Architecture, Art and Planning.

Les projets du bureau AIRES MATEUS, qui vont de la maison individuelle à des infrastructures urbaines, en passant par des bâtiments publics et des installations éphémères, font partie du débat architectural contemporain au niveau international et sont réalisés dans plusieurs pays.

Entre autres projets phares, la rénovation du Colégio da Trindade à Coimbra, primée à la XI<sup>e</sup> Biennale ibéro-américaine d'architecture et d'urbanisme (Asunción 2019) ; le Grândola Meeting Center, également primé à la XI<sup>e</sup> Biennale ibéro-américaine d'architecture et d'urbanisme (Asunción 2019), ainsi que lauréat du prix Eco-la (Tallin, 2019) et des Prémios Iledó Arquitectura Ibérica (Finisterre, 2018) ; l'hôtel Santa Clara 1728 à Lisbonne, lauréat du Wallpaper Design Award (Londres 2018) ; le siège de l'EDP à Lisbonne, projet finaliste du prix Mies van der Rohe (Barcelone, 2017) et récompensé lors de la VIII<sup>e</sup> Biennale ibéro-américaine d'architecture et d'urbanisme (São Paulo, 2016) ; la maison pour personnes âgées d'Alcácer do Sal, également finaliste du prix Mies van der Rohe (Barcelone, 2013) et récompensée lors de la VIII<sup>e</sup> Biennale ibéro-américaine d'architecture et d'urbanisme (Cadix, 2012) ; le musée Santa Marta Lighthouse à Cascais, sélectionné comme projet finaliste du Prix Mies Van der Rohe (Barcelone, 2009) et lauréat de la Mention Spéciale du Jury du Prix Fad (Barcelone, 2008) ; le Centre Culturel de Sines, lauréat du Prix Enor (Vigo 2006) et du Prix ContractWorld 2007 (Hambourg 2006) ; la Maison d'Azeitão, lauréate du premier prix RSO4 Residencia Singular (Madrid, 2004) ; le Rectorat de l'Université Nova de Lisbonne, projet lauréat du Prix Valmor (Lisbonne 2002).

Le bureau AIRES MATEUS participe à de nombreuses expositions internationales et nationales. Sa présence à la Biennale d'Architecture de Venise est régulière : avec *Ground* en 2021 (*How will we live together ?*, commissaire: Hashim Sarkis) ; avec *Field* en 2018 (*Free space*, commissaires: Yvonne Farrell et Shelley McNamara), année où ils participent également au Pavillon portugais *Public without Rhetoric* ; avec *Fenda* en 2016 (*Reporting from the front*, commissaire: Alejandro Aravena), avec *Radix* en 2012 (*Common Ground*, commissaire: David Chipperfield), avec *Voids* en 2010 (*People Meet in Architecture*, commissaire: Kazuyo Sejima) année qui les voit impliqués en même temps dans l'exposition du Pavillon portugais *No Place Like*. Le bureau AIRES MATEUS participe également à la Biennale Architecture, Ville et Culture de Rabat (Maroc, 2018) ; *White in the City*, à la Milan Design Week 2017 ; *Ruines in Time* à la Chicago Architecture Biennial *Re writing memory* (USA, 2017) ; et présente l'exposition *Aires Mateus: projets* au Centre de Création Contemporaine Olivier Debré CCCOD à Tours (France, 2015).

Divers projets sont publiés dans des monographies telles que *El Croquis*, *Arquitectura Viva*, *GA*, *A + U*, *2G*, *C3*, *A.MAG*, entre autres.



Manuel Aires Mateus © DR

# L'INSTALLATION «DÉBALLAGE» DE CHRISTIAN MARCLAY

Afin de célébrer ce moment phare de l'histoire du Musée de l'Elysée et du mudac, les institutions ont souhaité donner carte blanche à l'artiste Christian Marclay qui investit les deux espaces d'exposition avec des projections numériques composées de milliers d'images fixes provenant de leurs collections. Cette activation temporaire de l'espace pendant quatre jours, qui traite l'architecture du bâtiment comme une toile vierge, permettra au public d'explorer le nouvel écran des deux institutions.

*«Je veux inviter les spectateurs à découvrir les espaces vides, remplis seulement par la lumière des images projetées»* affirme Christian Marclay. Il développe une installation immersive au sein de laquelle les spectatrices et spectateurs vivront une expérience unique. Plongés tout entier dans les collections des musées, ils participent à une visite extraordinaire, lors de laquelle le nouveau bâtiment et l'œuvre de l'artiste se confondent, pour ne faire qu'un.

Les musées sont définis par leurs collections. Ce sont elles qui ont inspiré la venue de Christian Marclay à Lausanne : *«Au cours de la dernière décennie, les musées ont de plus en plus souvent numérisé leurs collections, proposant leurs fonds sur le Web, ce qui donne un aperçu inestimable de ce qui est conservé. Cette nouvelle forme d'archivage virtuel a transformé la façon dont nous expérimentons l'art aujourd'hui.»*

Le Musée de l'Elysée possède plus d'un million d'images documentant toute l'histoire de la photographie depuis les premières inventions telles que le daguerréotype, l'ambrotype et le tirage à l'albumine jusqu'au traitement numérique moderne des images. Les photographies du mudac documentent les collections du musée, notamment sa collection d'art verrier, l'une des plus importantes d'Europe, et ses collections de bijoux contemporains, de céramiques, d'objets de design et d'estampes. Ainsi, l'installation de Christian Marclay juxtapose de manière aléatoire une myriade d'images numériques présentant les deux collections sous un jour nouveau.

Artiste suisse né en 1955 à San Rafael en Californie, Christian Marclay vit et travaille aujourd'hui à Londres. Tout au long de sa carrière, Christian Marclay a exploré la fusion des beaux-arts et des cultures audio, transformant les sons et la musique en une forme physique visible par le biais de la performance, du collage, de la

sculpture, de l'installation, de la photographie et de la vidéo. Son travail a été montré dans les plus grandes institutions à travers le monde et a intégré entre autres les collections du MoMA ou de la Tate. Son œuvre *The Clock* a reçu le Lion d'or de la Biennale de Venise en 2011.

Installation réalisée avec le soutien de la Stiftung Usine.



Christian Marclay © The Daily Eye





Vue du montage en cours de l'installation *Déballage* de Christian Marclay pour le mudac et le Musée de l'Elysée © Yannick Luthy



Vue du montage en cours de l'installation *Déballage* de Christian Marclay pour le mudac et le Musée de l'Elysée © Plateforme 10



# LE PROGRAMME DU WEEK-END DÉCOUVERTE LES 6 ET 7 NOVEMBRE 2021

## CHRISTIAN MARCLAY - DÉBALLAGE

Samedi 6.11, 10h-1h et dimanche 7.11, 10h-22h

Sous le titre *Déballage*, l'artiste investit les nouveaux espaces d'exposition avec des milliers d'images trouvées dans les archives du Musée de l'Élysée et du mudac. Traitant l'architecture comme une toile vierge, il lui donne une dimension spectaculaire et nous offre un aperçu unique des collections des deux musées.

## VISITES COMMENTÉES AUTOUR DE L'ARCHITECTURE

Samedi 6.11 et dimanche 7.11 à 11h, 11h30, 12h, 12h30, 13h, 13h30, 14h, 14h30, 15h30, 16h

Découvrez le nouveau bâtiment du mudac et du Musée de l'Élysée au travers d'une visite commentée par un.e architecte et un.e membre de l'équipe des musées.

## ACTIVITÉ DE MÉDIATION «ARCHI-COOL !»

Brochure découverte en libre accès pour toutes et tous  
Glissez-vous dans la peau d'un.e architecte et découvrez au fil des énigmes tous les secrets du nouveau bâtiment du mudac et du Musée de l'Élysée.

## ENTRÉE LIBRE AU MUSÉE CANTONAL DES BEAUX-ARTS

Afin de s'associer à ce moment historique et festif, le Musée cantonal des Beaux-Arts (MCBA) sera exceptionnellement ouvert aux mêmes horaires et offre l'entrée libre à toutes ses expositions durant le week-end.

## ET PLUS ENCORE

Déambulation libre dans le bâtiment et petite restauration durant les horaires de l'événement.

## DEUX NOUVELLES IDENTITÉS VISUELLES



A travers un jeu sémantique et graphique, Photo Elysée est une invitation à voir - à voir différemment et à voir plus loin. Le logotype s'intègre par transparence ou par contraste sur tous les supports de communication, digitaux ou traditionnels. Il opère ainsi comme un clin d'œil aux codes colorimétriques en photographie.

Conçue par l'agence de graphisme Gavillet & Cie, basée à Genève et à Lausanne, Photo Elysée se veut audacieuse et accessible à l'international. Autre composante essentielle de l'identité, la typographie a été créée par le graphiste suisse François Rappo. Géométrique, précise et ouvragée, elle affirme les qualités et le caractère unique du musée.

[www.elysee.ch](http://www.elysee.ch)



Le designer typographe Chi Long Trieu signe le nouveau logo du mudac, avec des lettres généreuses et malléables. L'alternance de graisse distingue voyelles et consonnes, et crée ainsi un rythme visuel. Cette composition reflète la liberté d'expression du mudac et la diversité de sa programmation muséale et de ses collections, tout en préservant l'efficacité de la structure historique de son ancien logo, en cinq lettres.

Ce logo rend hommage au projet de signes typographiques développés dans les années 60 par Max Bill, architecte, designer, peintre, plasticien et typographe suisse. Les formes caractéristiques de ces cinq lettres renvoient au champ du langage oral et de la phonétique, faisant correspondre l'apparence des lettres à leur utilisation acoustique.

[www.mudac.ch](http://www.mudac.ch)

# INFORMATIONS PRATIQUES

## PLATEFORME 10

**Accès au site**  
Place de la Gare 16  
1003 Lausanne  
Suisse

**Adresse administrative**  
Chemin de Mornex 3bis  
1003 Lausanne  
Suisse

plateforme10@vd.ch  
www.plateforme10.ch

## CONTACT PRESSE

### PRESSE INTERNATIONALE

**Claudine Colin Communication**  
Marine Maufra du Chatellier  
Tél. +33 1 42 72 60 01  
marine.m@claudinecolin.com

### PRESSE NATIONALE (SUISSE)

**Constance Chaix**  
Chargée de communication  
Plateforme 10  
Tél. +41 21 316 14 60  
constance.chaix@vd.ch

#WelcomeMudacElysee  
#plateforme10

**f** Facebook : @plateforme10.ch @mudac.design.museum @photoelysee

**t** Twitter : @Plateforme10 @PhotoElysee

**@** Instagram : @plateforme\_10 @mudaclausanne @photo.elysee

v4 novembre 2021

