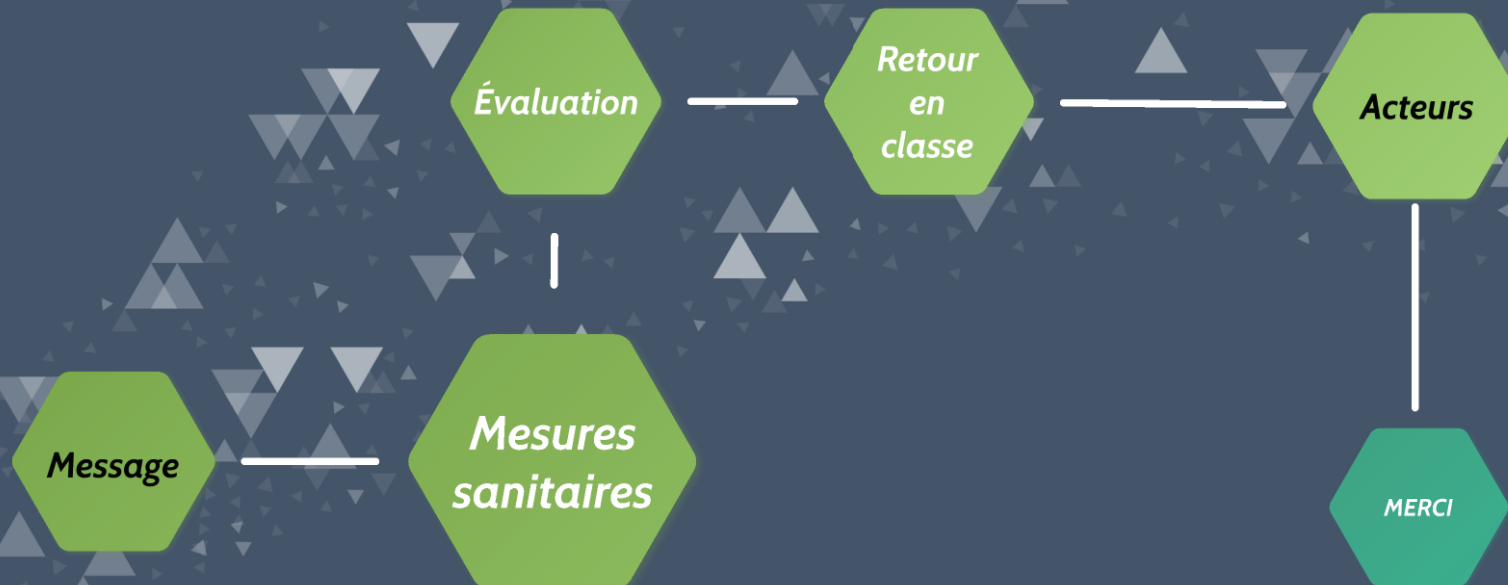




# DFJC

## Retour à l'école



## **MESSAGE**

Cesla Amarelle, cheffe du Département de la formation, de la jeunesse et de la culture (DFJC)

11 mai 2020

OFSP

CIIP

# *Reprise de l'école le 11 mai 2020*

La santé est notre priorité

La reprise de l'école est une bonne nouvelle pour la formation

La reprise de l'école permet de préparer la suite des cursus

# *Le plan de protection de l'OFSP précise que:*

## Les enfants:

- tombent bien moins souvent malades que les adultes
- ne présentent que peu de symptômes et la maladie est pour eux bénigne
- ne jouent presque aucun rôle dans la propagation du virus
- leur capacité à respecter les mesures données augmente avec l'âge
- il faudra à nouveau retracer la totalité des chaînes de transmission des nouvelles infections

# La coordination CIIP

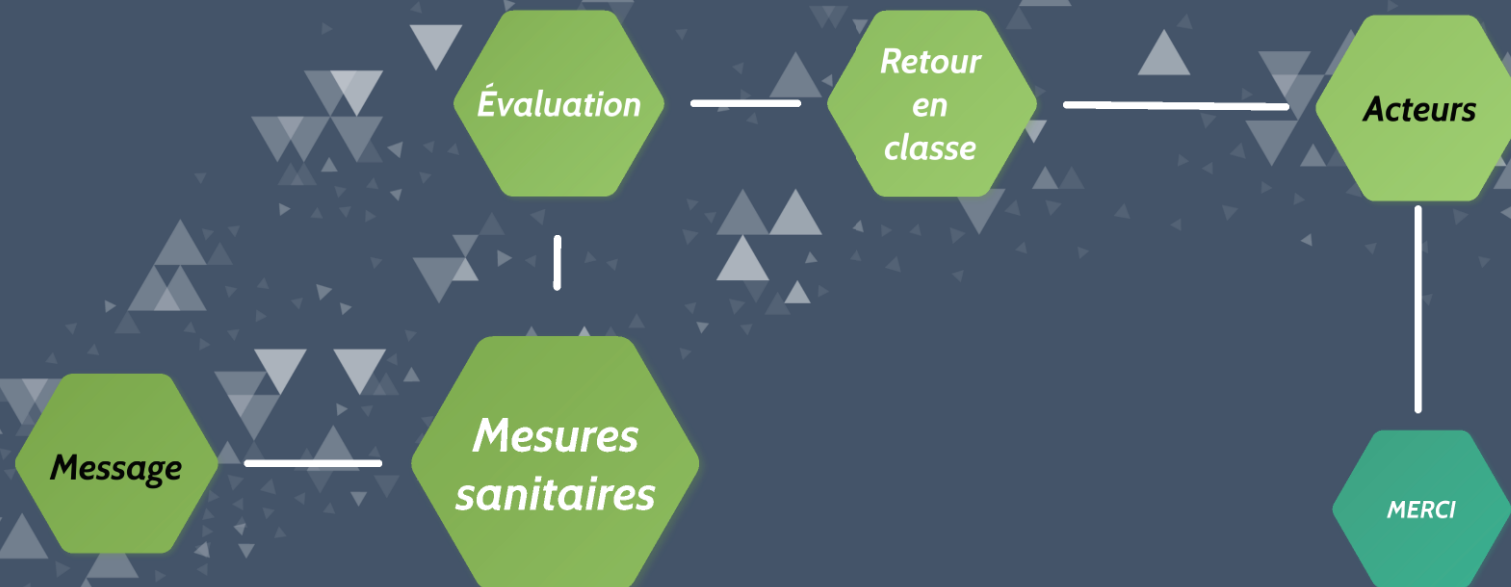
Accord sur les principes suivants:

- la responsabilité sanitaire de la Confédération, plan de protection de l'OFSP
- le retour à l'école est salué
- retour en classe des 1P à 8P en deux petits groupes en alternance -> 25 mai
- retour en classe des 9S à 11S en petits groupes ou à distance jusqu'à début juin
- le retour à l'école permet de rétablir le lien social et de consolider les apprentissages
- les élèves ne doivent pas être désavantagés par cette situation:
  - promotion / orientation / certification



# DFJC

## Retour à l'école



***Mesures sanitaires***

***En classe***



# *Retour en classe par demi-classe*

- jusqu'au 22 mai pour les classes de la 1P à la 8P reprise en classe complète le 25
- jusqu'au 29 mai pour les classes de 9S à 11S et RAC reprise en classe complète 1er juin

Le but est de donner du temps et un environnement de qualité à l'enseignant et aux élèves pour mettre en place les règles de ce nouveau "vivre ensemble" et de ses règles sanitaires.



# *Service d'accueil scolaire (SAS)*

## **Jusqu'au 25 mai pour les 1-8 P:**

- disponible pour les parents qui travaillent et qui n'ont pas de solutions de garde
- ! • attention! Horaire est calqué sur celui de l'école
- s'annoncer auprès de l'établissement
- l'accueil parascolaire reprend ses horaires habituels pour les enfants inscrits, sous réserve des places disponibles

**9S à 11S: pas de SAS mais un accueil en classe ou une solution de l'établissement**

# *Règles sanitaires pour les élèves et les professionnels de la formation*

## **Se laver les mains:**

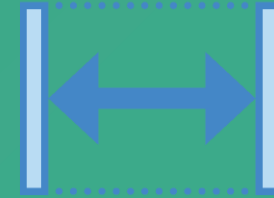
- à l'arrivée à l'école
- au retour de récréation le matin et l'après-midi
- s'il manque des lavabos -> solution hydro-alcoolique sous supervision d'un adulte



# *Règles sanitaires pour les élèves et les professionnels de la formation*

## **Règles de distance:**

- pas de règle de distance spatiale entre les enfants
- distance de 2 mètres maintenue entre les enfants et les adultes
- distance de 2 mètres maintenue entre les adultes



**Tousser et éternuer dans un mouchoir ou dans le creux du coude**

## *Recommandation de limitation des contacts physiques entre les enfants:*



- ne pas se serrer la main / check avec le coude / salutation sans contact
- ne pas s'embrasser
- privilégier les jeux et les activités physiques sans contact

# *Protéger les professionnels de la formation:*

- panneaux en plastique transparent installés aux guichets des secrétariats des écoles et des secrétariats régionaux des PPLS
- places de travail aménagées dans les salles des maîtres et fréquentation alternée
- masques à disposition pour des situations spécifiques ou sur demande
- poubelles vidées une fois par jour et aucune n'est laissée sans couvercle
- distribution de tous documents par les élèves au lieu des enseignants
- pas de partage de nourriture entre adultes et enfants



# Récréation



## **1P à 8P:**

récréation en alternance pour éviter les grands rassemblements

## **9S - 11S:**

répartition spatiale dans les préaux pour une récréation par groupes ou par classe pour éviter les mélanges

## *Parents et sortie des cours:*



Les parents doivent éviter de se rassembler aux abords des écoles.

A la sortie des cours, les élèves quittent immédiatement le préau.

# Équipement et entretien dans les classes et les bâtiments:

- des stations spéciales d'hygiène des mains supplémentaires
- en l'absence/insuffisance de lavabo -> solution hydro-alcoolique sous la supervision d'un adulte
- désinfection au moins 2 fois par jour pour les locaux, surfaces, tables, poignées de porte ou fenêtre, rampes d'escalier, sanitaires, appareils communs de la salle des maîtres





## *Transports scolaires:*

Le transport scolaire devrait être rétabli le 11 mai. Les règles sanitaires seront précisées par les acteurs du transport sur le plan fédéral et cantonal.



## *Les réfectoires et restaurants scolaires, les devoirs surveillés:*

- ouverts
- règles d'hygiène spécifiques
- alternance pour les élèves dès la 9ème = même groupes qu'à l'école
- règles de l'OAJE pour les locaux du parascolaire primaire
- devoirs surveillés reprennent et sont soumis aux même règles d'hygiène et de distances que l'école



# Contrôles



Mesures sanitaires

- **par les directions d'établissement**
- **par les préfets**
- **l'office du médecin cantonal peut être sollicité**

## ***Personnes vulnérables selon critères (OFSP):***

### **Élèves vulnérables ou vivant avec des personnes vulnérables:**

- l'établissement informera sur comment s'annoncer via formulaire
- enseignement à distance
- retour à l'école possible dans un deuxième temps et sous conditions sanitaires spécifiques

### **Professionnels de la formation:**

- directive en cours d'élaboration



## *Si symptômes à l'école (OFSP):*

- **toux (généralement sèche)**
- **maux de gorge**
- **insuffisance respiratoire**
- **fièvre, sensation de fièvre**
- **douleurs musculaires**
- **perte soudaine de l'odorat et/ou du goût**
- **maux de tête**
- **symptômes gastro-intestinaux**
- **conjonctivite**
- **rhume**



## *Si symptômes à l'école (OFSP):*

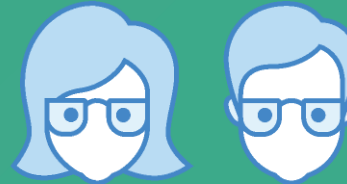
### **Élève:**

- sort de la classe
- reçoit un masque
- attend ses parents ou rentre selon l'âge
- les parents contactent le pédiatre ou la hotline du Canton



### **Professionnel de la formation:**

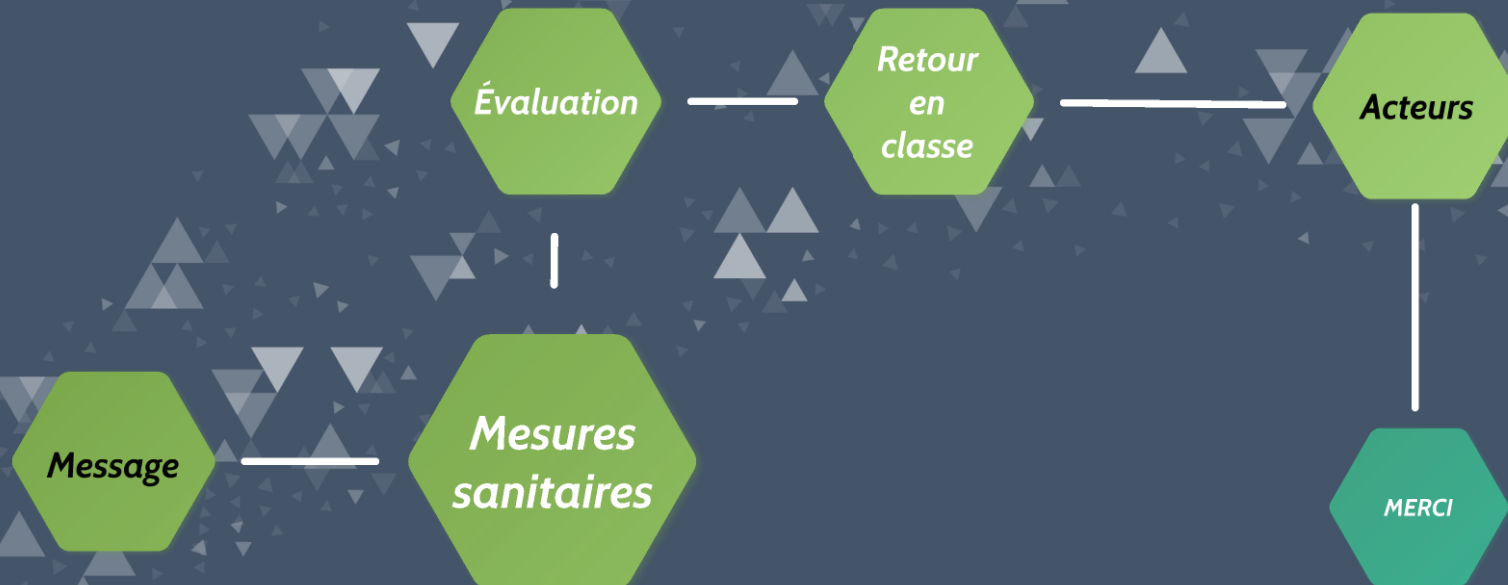
- sort de la classe
- reçoit un masque
- rentre chez lui
- contact avec son médecin ou la hotline du Canton





# DFJC

## Retour à l'école



## ***Modalités exceptionnelles d'évaluation***

Assouplissement des conditions:

- de promotion
- d'orientation et de réorientation
- de certification

***Principes***



# Principes généraux d'assouplissement

Giancarlo Valceschini, directeur général, DGE0.

- plus de notes
- moyenne du semestre comparée à celle du 13 mars, la plus avantageuse pour l'élève est retenue
- dans toutes les situations de cas limites, l'élève réussit son année
- dans les situations d'échec, une décision du conseil de direction peut intervenir :
  - analyse globale de la situation
  - le comportement depuis la reprise est pris en considération

Promotion

Orientation

Examens

OCOSP

# Promotion

Pour la promotion des élèves de 4P à 5P, de 6P à 7P, de 8P à 9S, de 9S à 10S et de 10S à 11S, on compare la moyenne du semestre à celle du 13 mars; **la plus avantageuse est retenue.**

**Note minimum de 4** (ou appréciation minimum de A pour la promotion de 4 à 5P)

## Cas limites:

- en temps normal: discussion du conseil de direction qui statue
- avec assouplissement COVID-19: promotion directe sans discussion



# *Orientation en Voie prégymnasiale ou en Voie générale en fin de 8e année*

**On compare la moyenne du semestre à celle du 13 mars, la plus avantageuse est retenue.**



# *Annulation des examens de fin de scolarité*

**L'examen de fin de 11e année est annulé.**

**Conditions d'obtention du certificat:**

- la moyenne la plus favorable à l'élève (1er semestre ou 13 mars) est retenue
- les cas limites sont certifiés d'office
- dans les situations d'échec, une décision du conseil de direction peut intervenir :
  - analyse globale de la situation
  - le comportement depuis la reprise est pris en considération



# *Orientation professionnelle*



**OCOSP est une aide aux élèves pour:**

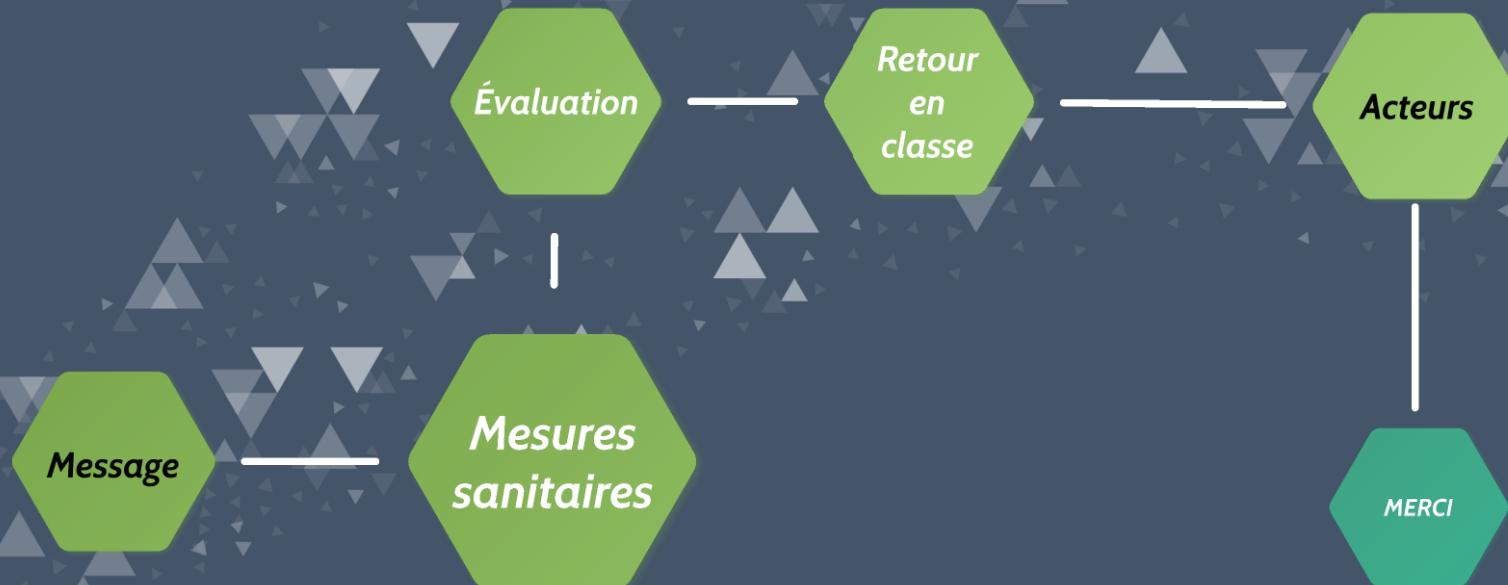
- leur expliquer le système de formation
- les aider dans leurs choix professionnels
- faire un bilan de leur situation
- les soutenir dans leurs démarches pour l'année scolaire prochaine

Formulaire d'admission sur [www.vd.ch/orientation](http://www.vd.ch/orientation)



# DFJC

## Retour à l'école



## ***A qui sert le retour en classe?***

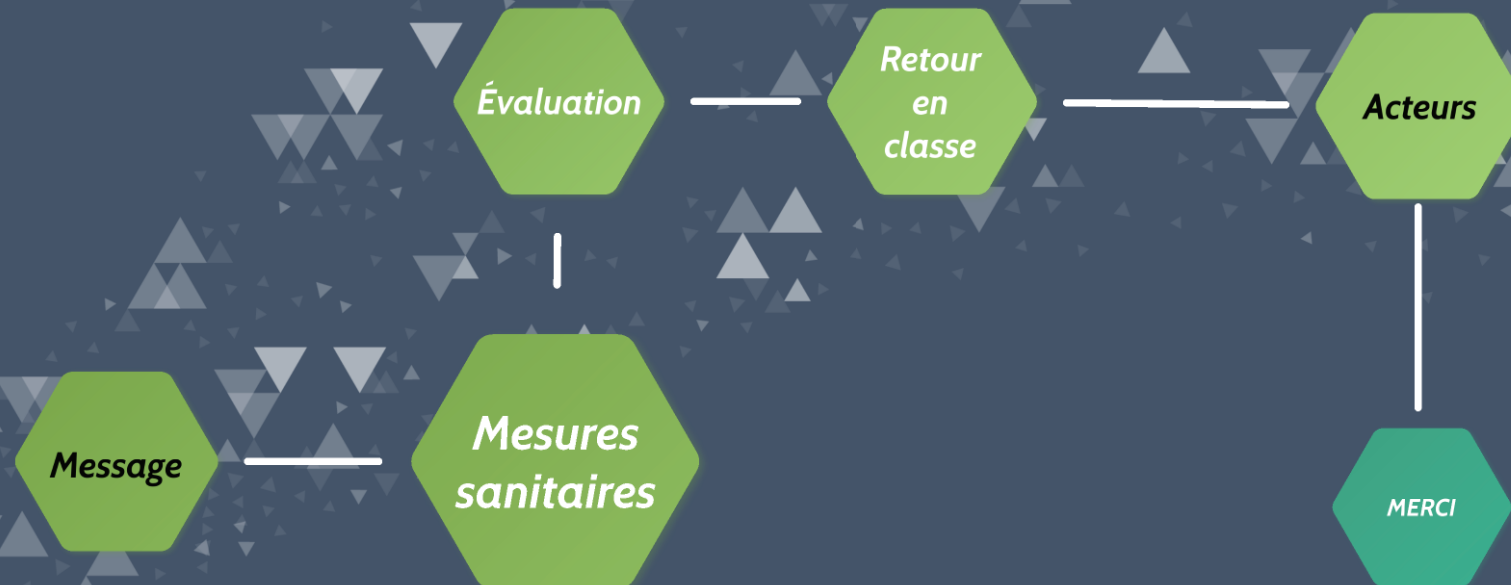
- reconstruire le lien social
- égalité des chances
- travailler avec les élèves les plus fragiles
- programme réfléchi
- vérifier les acquis nécessaires à la suite du cursus
- préparer la rentrée 2020-2021





# DFJC

## Retour à l'école





## ***Conclusion***

Cesla Amarelle, cheffe du Département de la formation,  
de la jeunesse et de la culture (DFJC)

**Familles**

## ***Conclusion***

Cesla Amarelle, cheffe du Département de la formation,  
de la jeunesse et de la culture (DFJC)



**Familles**

# *Élèves et familles*

## **Encore des questions des parents et des élèves?**

Courrier aux parents

FAQ: [vd.ch/coronavirus-enseignement](https://vd.ch/coronavirus-enseignement)

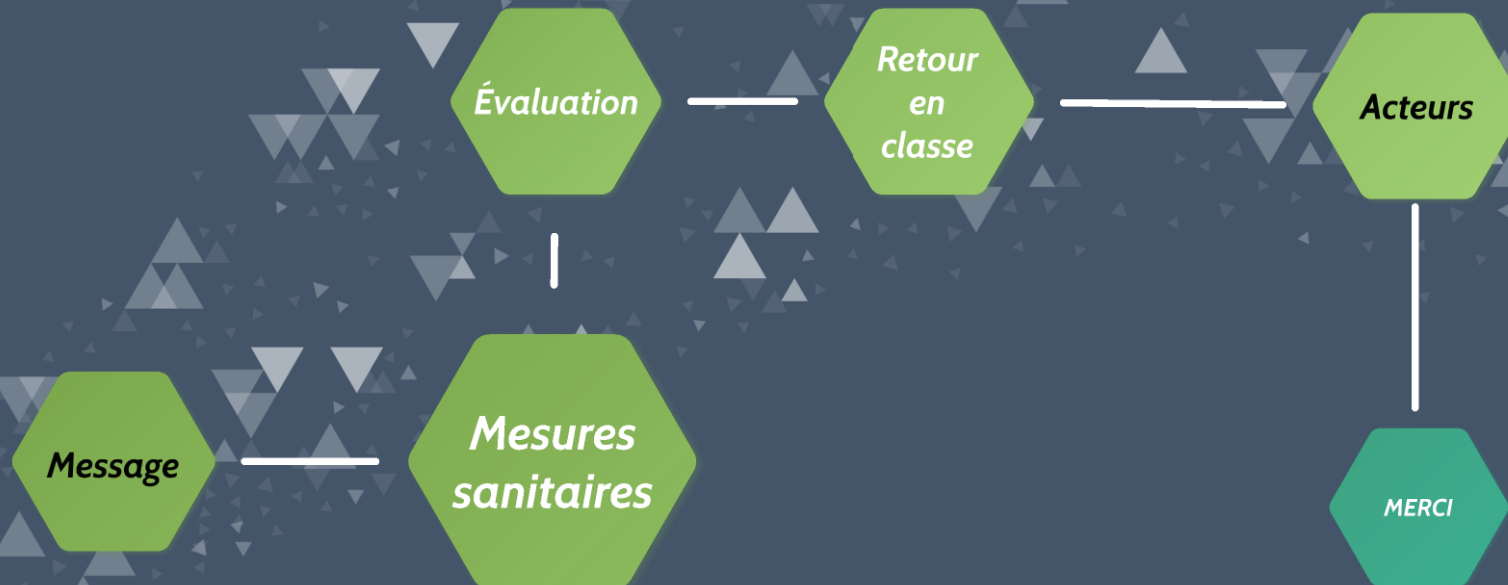
Contactez son établissement

Merci de votre engagement !



# DFJC

## Retour à l'école



***Merci de votre attention***



**Des questions ?**



par courriel à [media.coronavirus@vd.ch](mailto:media.coronavirus@vd.ch)  
par WhatsApp au 079 771 99 04





# DFJC

## Retour à l'école

