



DOSSIER ELECTRONIQUE DU PATIENT (DEP)

**Département de la santé et de l'action sociale
23 mai 2023**

INTRODUCTION

Mme Rebecca Ruiz
Cheffe du Département de la santé
et de l'action sociale

INTERVENANTS

Mme Ruiz, cheffe du DSAS



Mme Chinet, responsable de projets et membre de la direction
du RSRL



M. Pilet, patient et usager «expérimenté» du DEP



Mme Mazouri, directrice médicale du Centre Terre-Bonne,
Eysins

CONTEXTE

- **Loi fédérale qui régit le dossier électronique (LDEP, entrée en vigueur en 2017)**
- **But du DEP:** Améliorer le système de santé en assurant la continuité des soins, comme un fil rouge entre le patient au centre et tous les acteurs de la santé autour de lui.
- **CARA:** une association pour une cohésion supra-régionale (GE, VD, VS, FR, JU)

Contexte et propriétés des communautés DEP

- Votations fédérales mars 2021

Avantages:

- Accès aussi sécurisé que dans le e-banking
 - Appartient au patient qui décide qui peut le consulter
 - Outil pour assurer la coordination entre professionnels et pour la continuité des soins
 - En développement – améliorations prévues
-
- **Frein:**
 - Cadre très restrictif, donc développement de services très lent

Le DEP vaudois en 2023

- **Environ 2900** Vaudois-es ont ouvert leur DEP
- **Identification par vidéo** avec son smartphone
- **2 en 1**: Possibilité d'obtenir son identifiant électronique et d'ouvrir son DEP en 1 seule fois aux guichets des réseaux
- **Guichets / Est** : Hôpital Riviera Chablais VD/VS par le RSHL; **Nord** : Réseau Santé Nord Broye et Hôpital intercantonale de la Broye à (VD/FR) par le RSNB; **Ouest** : Groupement hospitalier de l'Ouest lémanique par le RSLC, **Centre** : Réseau Santé Région Lausanne, prochainement CHUV
- **Séances d'information** organisées par les 4 Réseaux santé du canton (Nord Broye, La Côte, Région Lausanne, Haut-Léman)
- **Officiers d'identification mobiles**: sur demande sessions d'ouverture du DEP pour toutes les institutions de santé
- **Page internet**: www.vd.ch/dep-aide tutoriels et liste des aides

Du côté des institutions de santé

- Près de 1'800 **institutions de santé** se sont affiliées à CARA dont **633 vaudoises**.
- **CHUV**: plus de 1350 patients au bénéfice d'un DEP; tous les services utilisent le DEP. Page web d'information pour les patients: www.chuv.ch/dep

FVH: l'implémentation est en cours

- Quelques **blocages techniques encore** à résoudre:
 - -intégration du DEP dans les logiciels de suivi des professionnels de santé
 - -interopérabilité

Prestations des réseaux de santé

**Mme Mathilde Chinet, responsable de projets,
membre de la direction du RSRL**

Les réseaux de soins dans le canton de Vaud



- LRS définit les réseaux en tant qu'associations reconnues d'intérêt public. Objectifs : **Accès aux soins** amélioré pour la population et **coordination renforcée** de toute la chaîne de soins
- Importance du DEP en tant qu'**interface**, pour le travail en **interprofessionnalité** et en **partenariat** avec les patients
- Mandat confié par l'état de Vaud : **Opérationnaliser la stratégie de déploiement du DEP** dans le canton

Faire connaître le DEP et favoriser son adoption par la population et les professionnels de la santé

- **Promotion** : présentations, ateliers, stands d'info et guichet mobile dans les communes, auprès des associations ou toute institution intéressée, lors d'événements
- **Services pour accompagner les institutions et professionnels de santé** : identifications mobiles, ateliers, supports d'information (flyer, brochures...)
- **Service pour accompagner les patients** : agents DEP formés, guichets fixes et mobiles, aide au processus d'ouverture du DEP (3 étapes), supports d'information (flyer, brochures)

Information tout public

Les 3 étapes de l'ouverture d'un Dossier Electronique du Patient (DEP)



Obtenir votre moyen d'identification électronique (MIE)

- Inscrivez-vous en ligne sur le site VaudID-santé
-> register.sante.vaudid.ch/vaudid
- Faites vérifier votre identité en ligne ou dans votre Réseau Santé Vaud

Ouvrir votre DEP

- Allez sur cara.ch
-> J'ouvre un DEP
-> Canton de Vaud
-> Pour moi
-> Remplir le formulaire
- Connectez-vous avec votre MIE en cliquant sur VaudID-santé
- Remplissez le formulaire

Lier votre DEP à votre moyen d'identification

- Recevez les codes Cara à usage unique par la poste
- Effectuez la 1ère connexion sur cara.ch
-> Connexion
-> Nom d'utilisateur et mot de passe temporaire
-> Rentrez les codes
-> Sélectionnez VaudID-santé
-> Connectez-vous avec votre MIE

Témoignage

M. Eric Pilet **Patient partenaire**

Présentation

- Membre du Collège citoyen de co-chercheurs-ses en matière de santé, rattaché au ColLaboratoire de l'Université de Lausanne
- Patient-partenaire «engagé»
- Participe activement à plusieurs études, ex. : Plan de médication partagé, HAdAs – Hôpital adapté aux aînés, (Vieillir 2030), Santé intégrative, etc.
- À participé au Groupe de travail référents métiers sur le DEP, organisé par la DGS du Canton de Vaud, dès le printemps 2019. La pandémie a mis un terme prématuré à ces travaux.

Mon DEP... Et le CHUV

- Sitôt après la certification de CARA, le 31 mai 2021, j'ai immédiatement demandé l'ouverture de mon DEP, le 7 juin 2021.
- Après quelques difficultés de compréhension du système, j'ai alimenté mon DEP avec divers documents que j'avais en ma possession: Certificats de vaccination (Covid), directives anticipées, divers rapports de consultations spécialisées et mon propre plan de médication partagé.
- Le 1^{er} décembre 2021, le CHUV est affilié à CARA et je lui donne aussitôt l'accès de mon DEP.

Mon DEP... Et le CHUV

- L'essentiel de mes dossiers médicaux, plus d'une dizaine actifs sont concentrés au CHUV.

Depuis 2008, je souffre de plusieurs pathologies, en particulier de 2 maladies chroniques sévères.

- Utiliser activement le DEP est une réelle plus-value pour ma prise en charge médicale. Il me permet d'être au clair dans mon processus de soin, d'être pleinement acteur (ou auteur) de ma santé.

Les plus-values que m'apporte le DEP

1. Les rapports de consultations, les lettres de sortie :

Retracent toutes les discussions que nous avons eu avec le médecin, les anamnèses, les prescriptions médicamenteuses et toutes autres informations.

2. Les résultats de laboratoire, d'analyses me permettent de suivre l'évolution de mes maladies. Cela me permet de poser des questions lors des consultations. Il en résulte une meilleure compréhension entre nous. Cela simplifie la discussion avec le médecin et nous permet d'aller directement à l'essentiel.

Améliorations à apporter

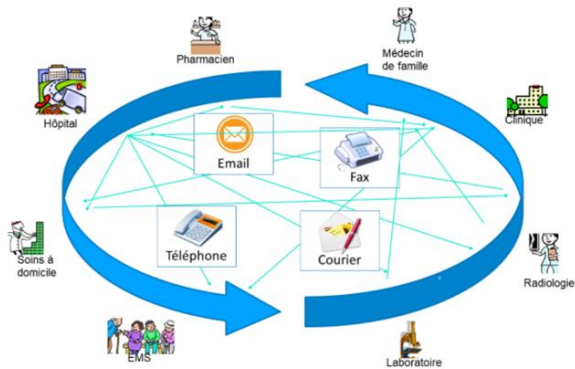
Pour rendre le DEP encore plus performant :

- Mettre en place un système d'alarme qui informe qu'un document est déposé dans le DEP.
- Raccourcir le délai entre la consultation, l'évènement, l'examen et leur publication dans le DEP. Étant entendu que dans certains cas, un délai de publication doit être respecté. En effet, une quarantaine de 10 jours existe afin de permettre au médecin de renseigner le patient d'une information importante avant qu'il ne découvre cette information sur son DEP sans en avoir été averti au préalable.

Le DEP: quelles attentes pour un centre ambulatoire?

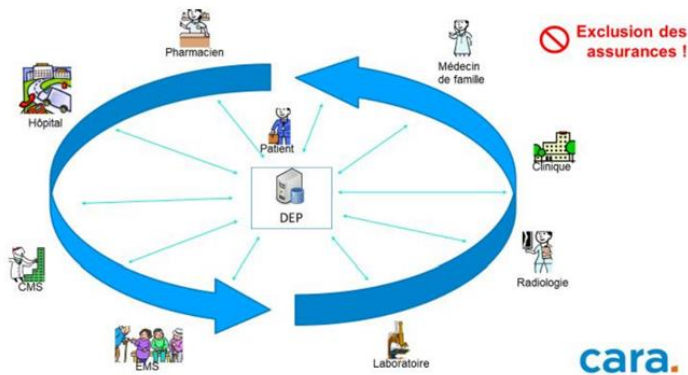
Mme Sanae Mazouri-Karker
Directrice médicale
Centre médical Terre Bonne
Eysins

Réseau de soins au-delà du canton de Vaud



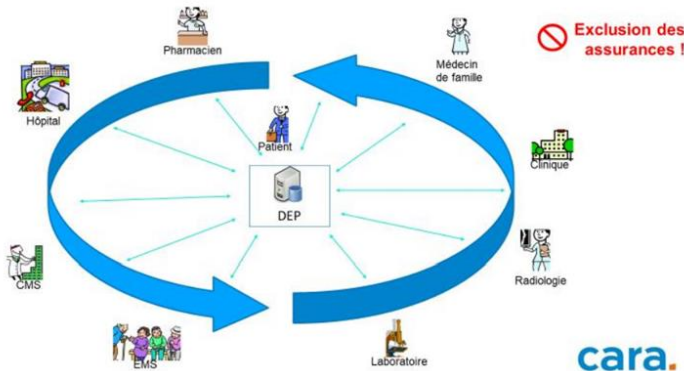
- 10 médecins collaborant avec EMS, CMS de Nyon, Terre-Sainte, et Gland
- 6000 patients, 18'000 rdv en 2022
- Collaboration avec plusieurs hôpitaux (GHOL, CHUV, HUG, cliniques privées)
- 30 Pharmacies référentes

Continuité de l'information



- Accès en temps réel aux données fiables et sécurisées
- Intégration au logiciel primaire
- Ajout automatique des documents
- Gain de temps administratif
- Moins d'examens répétés inutilement

Coordination des soins



- Sécurité des soins:
 - Plan de médication partagé: conciliation médicamenteuse
 - Plan de soins partagé
- Collaboration interprofessionnelle (spécialistes, pharmaciens, soignants à domicile, EMS):
 - facilitée par un module d'interactivité



Le DEP :
moins de charge
administrative pour
plus de temps pour nos patients?

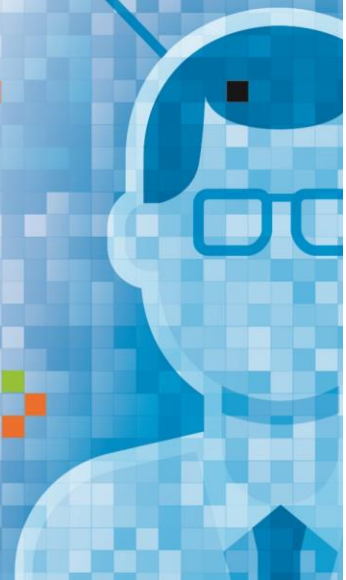
Merci

WWW.CMTB.CH

Conclusion

Prochaines étapes

- Plan de médication partagé
- Plan de soins partagé
- Réelle interconnexion entre DEP et logiciel de cabinet (éditeurs de logiciels, soutien du Canton)
- «Carnet» de vaccination (e-Health)
- Transferts sécurisés (CARA)



DOSSIER ELECTRONIQUE DU PATIENT (DEP)

**Département de la santé et de l'action sociale
23 mai 2023**