

## L'INFLUENCE DES FLUX MIGRATOIRES INTERCANTONAUX SUR LE MARCHÉ DU LOGEMENT VAUDOIS

*Les mouvements migratoires intercantonaux exercent une influence marquée sur les évolutions démographiques régionales. Ils créent de ce fait une interdépendance entre la situation vaudoise et le marché du logement des territoires qui entourent le canton.*

Au cours des cinq dernières années<sup>1</sup>, les flux migratoires entre Vaud et les autres cantons suisses aboutissent, avec 48 900 arrivées et 54 800 départs, à un solde migratoire négatif de 5 900 personnes (années 2014-2018 cumulées) [T1]. Ces flux sont les plus intenses avec les cantons limitrophes (FR, GE, VS et NE). Ces derniers regroupent en effet les trois quarts des arrivées et des départs migratoires intercantonaux vaudois.

Les soldes migratoires intercantonaux font apparaître, à l'échelle des communes, un canton partagé en deux [F1]. L'ouest du canton voit sa population augmenter sous l'effet notamment des arrivées en provenance de Genève [F2], alors que l'est du canton enregistre davantage de départs, notamment en direction de Fribourg et du Valais [F3]. Les soldes migratoires avec Neuchâtel sont pour leur part davantage dispersés dans le canton et ne présentent pas de profil particulier.

### DES FLUX DÉPENDANT DE L'OFFRE DE LOGEMENTS

Les mouvements s'expliquent non seulement par des situations individuelles (changement de travail, rapprochement familial, etc.), mais aussi et peut-être surtout par l'état du foncier, c'est-à-dire l'offre de terrains disponibles. Les arrivées nettes depuis Genève résultent vraisemblablement du fait que les terrains, et par conséquent les logements, y sont peu disponibles et donc plus onéreux. A l'inverse, les départs nets pour Fribourg et le Valais s'expliquent par des coûts moindres du foncier et donc des logements à l'achat ou à la location.

### UNE INFLUENCE NOTABLE AU NIVEAU RÉGIONAL

Les mouvements intercantonaux exercent ainsi une influence marquée au niveau régional, bien qu'étant moins prépondérants à l'échelle du canton que les flux migratoires provenant de l'étranger. En effet, les départs annuels nets vers d'autres cantons s'élèvent à 5 900 personnes, tandis que l'afflux annuel net de l'étranger est 2,5 fois supérieur avec 14 300 personnes sur la période 2014-2018.

Toutefois, il faut garder à l'esprit que des personnes en provenance directe de l'étranger dans le canton ne s'y seraient peut-être pas installées si elles avaient trouvé un logement dans le canton de Genève. A l'inverse, d'autres personnes seraient venues dans le canton de Vaud plutôt qu'à Fribourg ou en Valais. | MJM

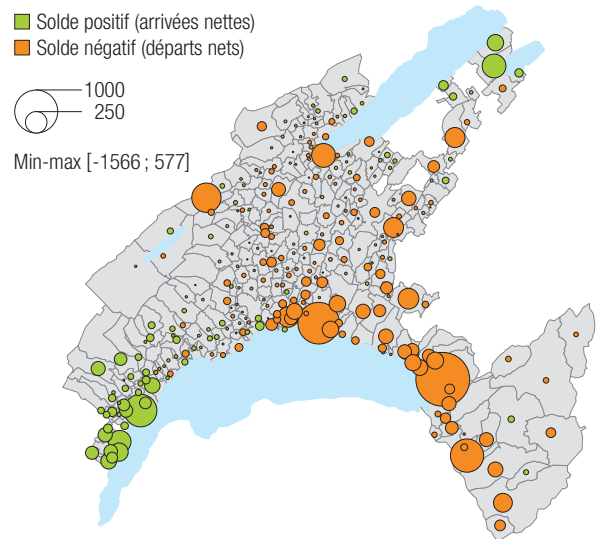
<sup>1</sup> Les principaux constats dressés sont les mêmes sur l'ensemble de la période pour laquelle des données sont disponibles, soit de 1981 à 2018.

Source des données : STATPOP.

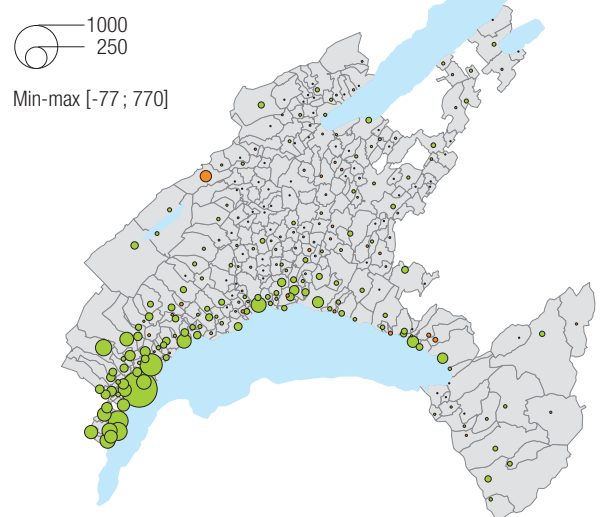
### [T1] FLUX MIGRATOIRES INTERCANTONAUX, VAUD, 2014-2018

	Total	FR	VS	GE	NE	Autres
Arrivées	<b>48 859</b>	10 722	8 158	13 692	5 381	10 906
Départs	<b>54 792</b>	16 653	12 359	8 514	4 075	13 191
Solde	<b>-5 933</b>	-5 931	-4 201	5 178	1 306	-2 285

### [F1] SOLDES MIGRATOIRES INTERCANTONAUX, VAUD, 2014-2018



### [F2] SOLDES MIGRATOIRES ENTRE VAUD ET GENÈVE, 2014-2018



### [F3] SOLDES MIGRATOIRES ENTRE VAUD ET FRIBOURG OU LE VALAIS, 2014-2018

