

## VOTATIONS DU 27 SEPTEMBRE 2020: LES JEUNES FEMMES ONT DOPÉ LA PARTICIPATION

Lors des votations fédérales de septembre dernier, à la faveur des enjeux des cinq objets soumis au scrutin, la participation a atteint un taux de 60 % dans le canton de Vaud. Il s'agit du deuxième taux le plus élevé depuis l'introduction du vote par correspondance en 2002. Les femmes se sont plus mobilisées qu'habituellement, particulièrement les moins de 40 ans. Comme régulièrement constaté, les électeurs du district de Lavaux-Oron se sont le plus rendus aux urnes, à l'opposé de ceux de l'Ouest lausannois.

Le 27 septembre 2020, les citoyens suisses étaient appelés aux urnes pour se prononcer sur cinq objets fédéraux. Les enjeux conséquents de ces votations (immigration, avions de combat, congé paternité, déduction des frais de garde des enfants et Loi sur la chasse) ont engendré une participation élevée de près de 60 % dans le canton de Vaud, semblable à la moyenne nationale. Depuis 2002 et l'introduction du vote par correspondance dans le canton de Vaud, seules les votations du 28 février 2016 avaient récolté plus de suffrages (près de 62 %), en raison de l'intérêt suscité par les objets soumis au vote, notamment les initiatives demandant le renvoi des criminels étrangers et la non-pénalisation fiscale du mariage. En février et en mai 2014, à la faveur notamment des votations sur l'initiative contre l'immigration de masse et les salaires minimums ainsi que de la Loi sur le fonds Gripen (avion de combat), la participation avait également été forte avec 58 % [F1]. Les votations portant sur l'immigration ou l'armée boostent donc la participation et celles de 2020 n'ont pas fait exception.

### PARTICIPATION DES FEMMES EN HAUSSE

Habituellement, la participation des femmes est inférieure à celle des hommes. Le scrutin du 27 septembre dernier n'a pas échappé à cette « règle », mais l'écart s'est réduit: souvent de l'ordre de 4 points de pourcent, l'écart n'était cette fois que de 2 points de pourcent. Ce n'est qu'à partir de 60 ans que le taux de participation des femmes a été plus faible que celui des hommes alors qu'il est régulièrement inférieur dès 40 ans déjà [F2]. On a en outre assisté à une participation supérieure des jeunes femmes de moins de 40 ans, fait assez rare dont le dernier épisode remonte à février 2014<sup>1</sup>. L'objet sur le congé paternité et les récentes mobilisations féministes peuvent l'expliquer. Malgré un taux de participation légèrement plus élevé parmi les hommes, la majorité des suffrages étaient féminins (52,7 %) grâce à leur prédominance parmi les électeurs (53,4 %).

### RECORD DE PARTICIPATION À LAVAU-ORON

Le taux de participation varie passablement selon les districts [T1]. Ainsi, en septembre dernier, le district de Lavaux-Oron enregistrait une participation record de 66,0 %, suivi par le Gros-de-Vaud (64,1 %) et Morges (63,7 %). En bas du classement figuraient les trois districts d'Aigle, de Broye-Vully et du Jura-Nord vaudois qui se tenaient dans un mouchoir de poche (environ 58,3 %) suivis de Lausanne avec 57,1 %. Le district de l'Ouest lausannois (54,4 %) fermait la marche. Ce sont ainsi près de douze points de pourcent qui séparaient le taux de participation des districts de Lavaux-Oron et de l'Ouest lausannois. Et ce ne sont pas les différences de structure par âge qui expliquent un tel écart, comme déjà examiné dans un précédent article *Numerus*<sup>2</sup>. En effet, après correction des différences de structures d'âge dans les districts, l'écart de taux de participation entre Lavaux-Oron et l'Ouest lausannois se monte encore à dix points de pourcent.

### SUISSES DE L'ÉTRANGER: PARTICIPATION DEUX FOIS PLUS FAIBLE

Si les Suisses de l'étranger ont vu leur taux de participation augmenter lors de ces votations fédérales (31,5 % contre 20,0 % lors des élections fédérales d'octobre 2019), il était néanmoins encore près de deux fois inférieur à celui des résidents vaudois (60,3 %) [T1]. | AO

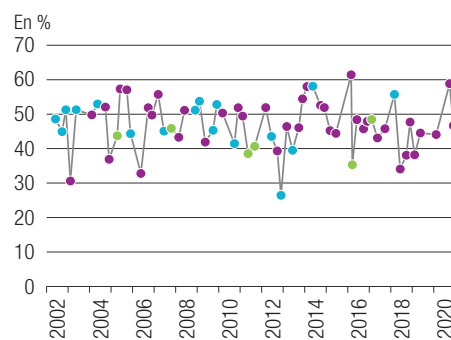
<sup>1</sup> En principe, seul un scrutin par année fait l'objet d'une remontée des votants; il s'agit d'être prudent avec une telle affirmation.

<sup>2</sup> Voir *Numerus 3-2020* pour les possibles causes de la plus faible participation des résidents de l'Ouest lausannois.

<sup>3</sup> Voir *Numerus 2-2019* pour une tentative d'explication des raisons de la plus faible participation des Suisses de l'étranger.

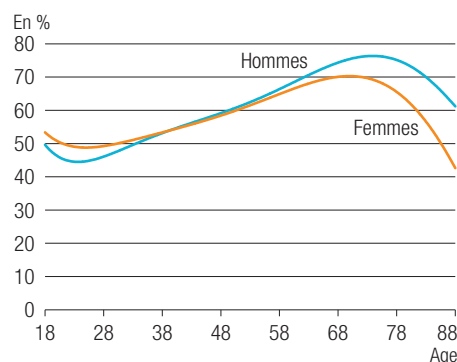
Source des données: StatVD/DGAIC.

### [F1] TAUX DE PARTICIPATION AUX VOTATIONS, VAUD



En violet: CH uniquement    En vert: VD uniquement  
En bleu: CH et VD

### [F2] TAUX DE PARTICIPATION, VOTATIONS DU 27.09.2020, VAUD



Total: 59,0%    Hommes: 59,8%    Femmes: 58,2%

### [T1] VOTATIONS DU 27.09.2020, VAUD

District	Taux de participation en %
Aigle	58,3
Broye-Vully	58,4
Gros-de-Vaud	64,1
Jura-Nord vaudois	58,3
Lausanne	57,1
Lavaux-Oron	66,0
Morges	63,7
Nyon	62,3
Ouest lausannois	54,4
Riviera-Pays-d'Enhaut	61,5
<b>Vaud</b>	<b>60,3</b>
A l'étranger	31,5
Vaud y compris SDE	59,0

### Les Suisses de l'étranger (SDE)

Sont réputés Suisses de l'étranger au sens de la Loi fédérale sur les droits politiques des Suisses de l'étranger, tous les Suisses et toutes les Suissesses qui n'ont pas de domicile en Suisse et sont immatriculés auprès d'une représentation suisse à l'étranger. Pour être enregistrés dans le rôle des électeurs, les SDE doivent également s'être annoncés en vue de l'exercice de leurs droits politiques.