

8,8 % de la population de la Suisse
7,1 % de sa superficie

Superficie*:	282 245 ha
boisée	36 %
agricole	49 %
habitat, infrastructures	10 %
superficie improductive	5 %

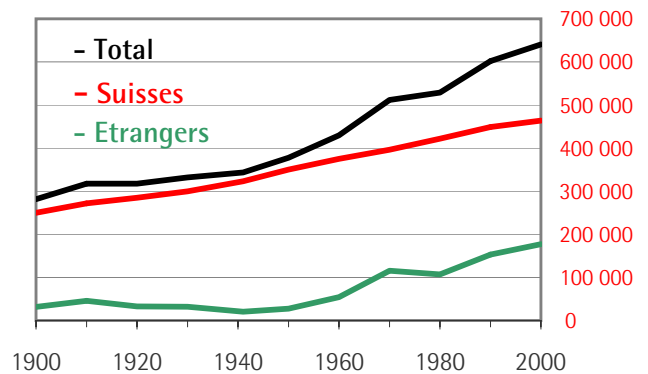
* statistique de la superficie, OFS-1992/97

Démographie

Population selon l'origine

	1900	1950	1980	1990	2000
Population	281 379	377 585	528 747	601 816	640 657
Suisses	249 934	350 078	421 749	448 970	463 664*
en %	89	93	80	75	72
Etrangers	31 445	27 507	106 998	152 846	176 993
en %	11	7	20	25	28

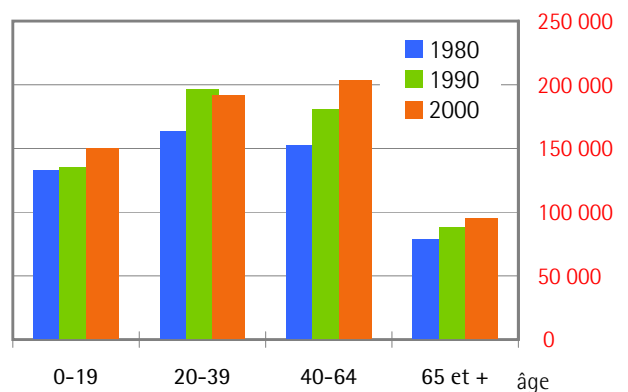
* dont 49 644 ayant acquis la nationalité suisse par naturalisation et 67 630 Suisses ayant annoncé une double nationalité



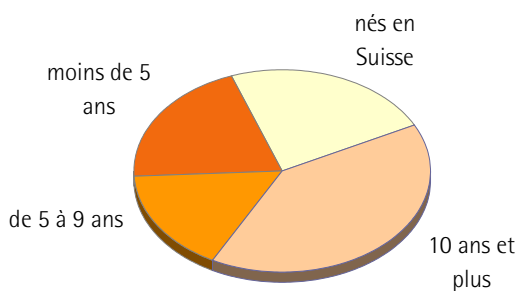
Population par groupe d'âge

	effectif			en %		
	1980	1990	2000	1980	1990	2000
0-19	133 130	135 541	150 025	25	23	23
20-39	163 547	196 761	191 866	31	33	30
40-64	152 910	181 332	203 577	29	30	32
65 et +	79 160	88 182	95 189	15	15	15
	528 747	601 816	640 657	100	100	100

Le rapport entre les enfants de moins de 5 ans et les femmes de 20 à 45 ans vaut 0,31 en 2000; cet indicateur de fécondité vaut 0.30 au niveau de la Suisse



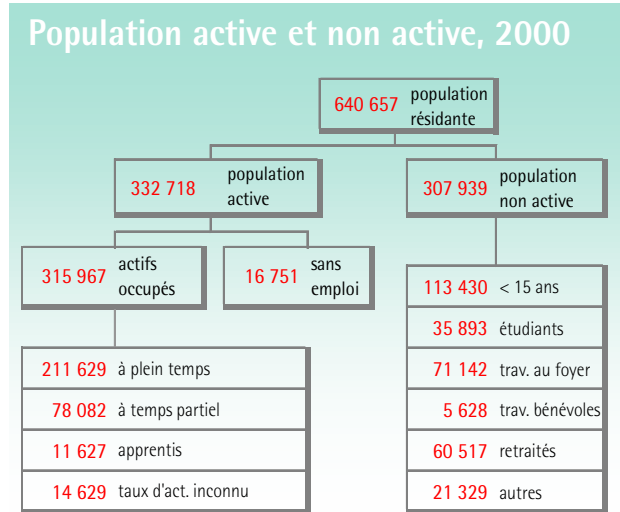
Etrangers selon la durée de séjour en Suisse, 2000



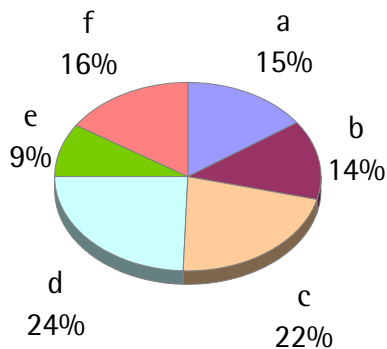
En %	1980	1990	2000
Moins de 5 ans	20,0	27,0	20,2
De 5 à 9 ans	15,6	14,5	16,6
10 ans et plus	41,6	37,8	40,0
Nés en Suisse	22,7	20,7	23,2

source : RCE, permis d'un an au moins

Population active	Effectif		Variation en %
	1980	2000	
En tout	254 992	332 718	+30
Hommes	160 128	183 322	+14
Suisses	120 133	124 111	+3
Etrangers	39 995	59 211	+48
Femmes	94 864	149 396	+57
Suisseuses	74 259	107 566	+45
Etrangères	20 605	41 830	+103
Suisses	194 392	231 677	+19
Etrangers	60 600	101 041	+67

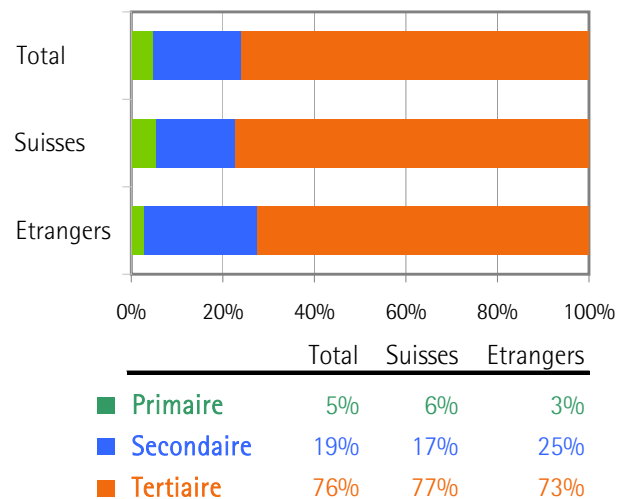


Situation professionnelle des actifs, 2000

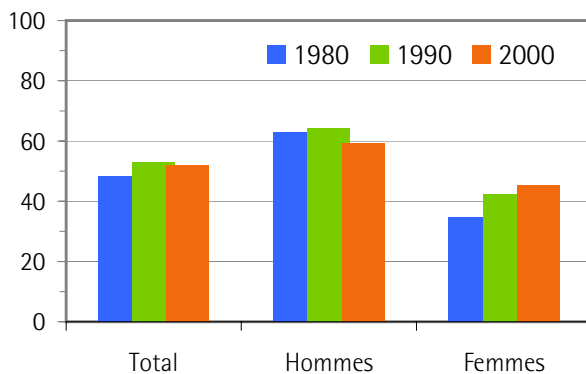


- a Indépendants et collaborateurs familiaux
- b Professions intellectuelles et d'encadrement
- c Professions intermédiaires
- d Employés
- e Ouvriers qualifiés
- f Travailleurs non qualifiés

Secteur d'activité économique, 2000



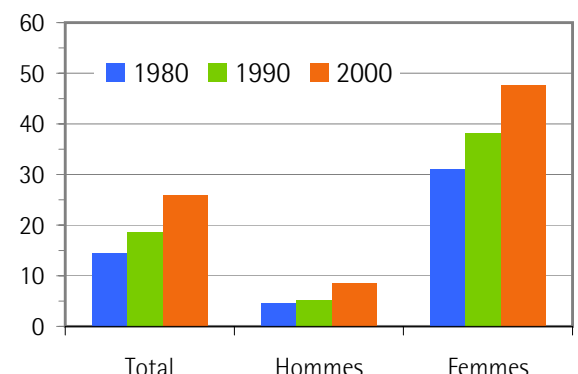
Proportion d'actifs, en %



	Total	Hommes	Femmes
1980	48%	63%	35%
1990	53%	64%	42%
2000	52%	59%	45%

actifs rapportés à l'ensemble de la population

Actifs occupés à temps partiel, en %



	Total	Hommes	Femmes
1980	14%	5%	31%
1990	19%	5%	38%
2000	26%	9%	48%

les apprentis sont comptés avec les plein-temps



2000 Actifs occupés selon leurs régions de domicile et de travail

Région de domicile	Région de travail							
	total des actifs	Agglomération de Lausanne	Nyon	Vevey-Montr.	Yverdon	zone rurale Vd	ct de Gve*	autres cantons*
Actifs: total		178 523	20 410	31 234	14 381	60 322	21 774	11 177
Agglomération de Lausanne	155 571	Pendulaires						
Nyon	31 775	75 395	2 095	2 347	977	4 152	5 324	2 714
Vevey-Montreux	34 302	2 454	6 420	79	31	722	13 485	373
Yverdon	13 920	7 515	129	10 453	73	1 489	490	1 518
Zone rurale Vd	80 399	2 386	34	72	1 938	1 739	176	641
ct de Genève*	4 181	18 454	1 645	2 537	3 731	12 676	2 299	5 931
autres cantons*	17 672	2 265	1 628	100	33	155
		7 484	247	3 011	665	6 264

1980

Région de domicile	Région de travail							
	total des actifs	Agglomération de Lausanne	Nyon	Vevey-Montr.	Yverdon	zone rurale Vd	ct de Gve*	autres cantons*
Actifs: total		139 117	12 476	28 344	11 583	55 776	8 216	3 398
Agglomération de Lausanne	132 441	Pendulaires						
Nyon	17 826	48 562	432	1 081	275	1 823	1 496	489
Vevey-Montreux	29 436	496	3 183	13	3	347	5 927	28
Yverdon	11 402	2 703	25	8 744	14	651	155	417
Zone rurale VD	61 502	751	3	15	990	882	19	164
ct de Genève*	1 066	6 521	486	958	1 519	7 007	619	2 300
autres cantons*	5 237	485	497	35	4	45
		1 316	21	771	200	2 929

* seulement pour les navetteurs résidant ou travaillant dans le canton de Vaud

Dans les diagonales: pendulaires entre les communes de la région

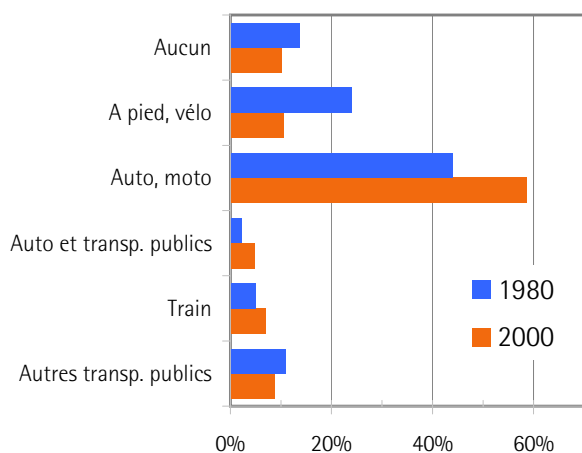
Les agglomérations sont définies sur la base de la situation 2000

Nyon: partie vaudoise de l'agglomération de Genève; Aigle a été mis dans "zone rurale"

En 2000: les "lieux de travail inconnus" ont été répartis proportionnellement

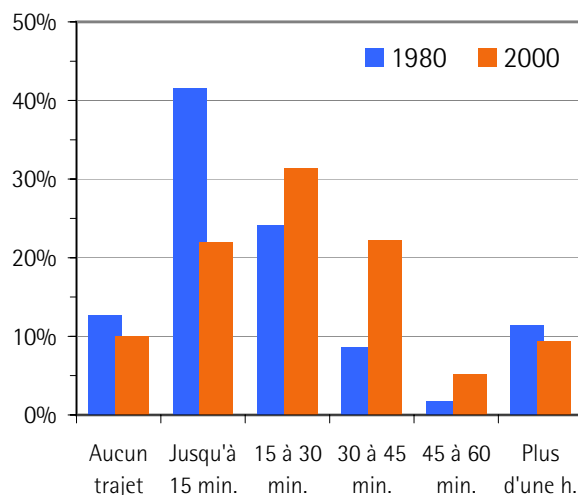
Moyens de transport utilisés

par les actifs navetteurs pour se rendre à leur travail



Durée des trajets

par les actifs navetteurs pour se rendre à leur travail





Les ménages privés

	1980		2000	
	nombre	%	nombre	%
En tout *	220 257	100	278 752	100
Personnes seules	71 230	32	105 247	38
- moins de 45 ans	29 654	13	44 471	16
- plus de 45 ans	41 576	19	60 776	22
Couples sans enfant	58 635	27	72 049	26
Couples avec enfants	72 174	33	78 154	28
Familles monoparentales	10 278	5	16 190	6
Autres ménages	7 940	4	7 112	3

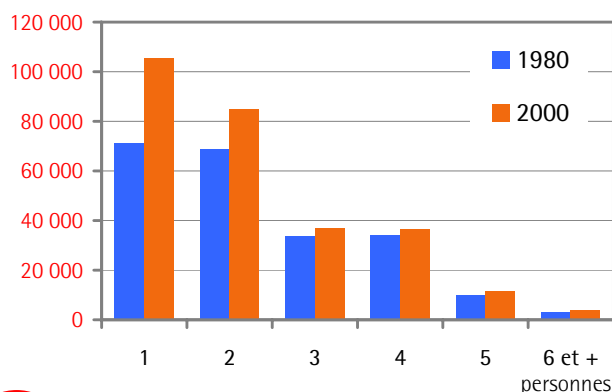
* non compris, en 2000:

15 394 personnes en ménages collectifs

12 637 personnes en ménages administratifs

Ménages selon la taille

4,5 pers./mén. en 1900 et 2,2 pers./mén. en 2000



Habitat

L'habitat

	1980	1990	2000
Bâtiments d'habitation	84 664	92 875	104 697
- maisons individuelles	37 995	52 706	59 866
- construits durant les 20 dernières années, en %	30,3	31,7	24,6
Logements occupés	215 737	257 470	269 992
Habités par le propriétaire*, en %	24,4	26,7	28,3
Logements selon la taille, en %			
- 1 ou 2 pièces	29,7	27,9	24,3
- 3 ou 4 pièces	51,4	51,1	52,0
- 5 pièces et plus	18,8	21,0	23,7
Habitant par pièce [hab/pce]	0,69	0,65	0,61
Surface par habitant [m2/hab]	36,0	39,1	42,1

* y compris PPE

Mobilité

Lieu de naissance des résidents

En %	1900	1950	1990	2000
Dans la commune	46,9	33,4	22,5	24,7
Ailleurs dans le canton	29,8	34,2	29,0	27,8
Dans un autre canton	14,0	23,8	20,7	18,2
A l'étranger	9,3	8,6	27,7	29,3

Résidence de la mère au moment de la naissance

Lieu de résidence en 1995

En %	Total	Suisses	Etrangers
Même adresse	58,3	63,5	44,5
Ailleurs dans la commune	13,5	12,1	17,1
Ailleurs dans le canton	16,8	17,5	15,0
Dans un autre canton	4,9	5,5	3,2
A l'étranger	6,5	1,4	20,3

Résidents en 2000, âgés de plus de cinq ans

Divers

Niveau de formation en 2000

Proportion de personnes ayant poursuivi des études après la scolarité obligatoire

En %	Total	Suisses	Etrangers
20-39 ans	81,3	90,9	62,4
40-59 ans	77,3	84,3	53,8
60 ans et plus	57,9	59,2	49,2
En tout, 20 ans et plus	74,4	79,8	57,9

Religions déclarées

