

Note: plusieurs sources de données sont utilisées ci-après, ce qui explique des différences dans les années de référence. Ainsi, les dernières données disponibles de l'Enquête suisse sur la population active (ESPA) sont de 2019, celles du Relevé structurel (RS) de 2018.

Résumé

En 2019, 442'100 personnes résidant dans le canton de Vaud exercent une activité professionnelle ou sont à la recherche d'un emploi. La population active vaudoise compte 70'500 personnes de plus (+ 21%) par rapport à 2002, année de l'entrée en vigueur de l'Accord sur la libre circulation des personnes avec l'Union européenne (ALCP). Entre 2018 et 2019, la population active vaudoise accuse une légère baisse (environ 1%). Ce sont notamment les jeunes hommes suisses travaillant hors du canton qui sont moins nombreux.

Avec une part de 47%, les femmes occupent nettement plus souvent que les hommes des emplois à temps partiel (55% contre 15%). La plupart d'entre elles (92%) travaillent en outre dans le secteur tertiaire (contre 75% des hommes).

Principaux résultats, Vaud, 2019

	Hommes	Intervalle de confiance (+/-) en %	Femmes	Intervalle de confiance (+/-) en %	Total	Intervalle de confiance (+/-) en %
	Effectifs ¹		Effectifs ¹		Effectifs ¹	
Population totale âgée de 15 ans et plus	323'400	3.3	341'300	3.1	664'700	2.2
Personnes actives occupées	217'600	3.9	193'500	3.9	411'100	2.7
Personnes actives au chômage (inscrites ou non)	15'900	15.1	15'200	15.3	31'100	10.8
Personnes non actives	89'900	7.0	132'700	5.6	222'500	4.3

¹ chiffres arrondis à la centaine

Population active occupée...	Parts en %	Intervalle de confiance en points de %	Parts en %	Intervalle de confiance en points de %	Parts en %	Intervalle de confiance en points de %
...selon le niveau de formation						
Ecole obligatoire	17.3	1.5	15.6	1.5	16.5	1.0
Secondaire II	38.2	1.9	42.1	1.9	40.0	1.3
Tertiaire	44.6	1.9	42.3	1.9	43.5	1.3

...selon la classe d'âges

15-24 ans	10.0	1.3	11.1	1.4	10.5	0.9
25-39 ans	34.9	2.0	36.3	1.9	35.5	1.4
40-54 ans	36.1	1.8	34.6	1.7	35.4	1.3
55-64 ans	15.5	1.2	15.4	1.3	15.5	0.9
65 ans et plus	3.5	0.9	2.6	0.7	3.1	0.6

...selon le taux d'occupation

Plein temps (>= 90%)	84.8	1.5	45.2	1.9	66.1	1.3
Temps partiel I (50-89%)	8.7	1.1	37.2	1.9	22.1	1.1
Temps partiel II (< 50%)	6.5	1.1	17.6	1.5	11.7	0.9

...selon le secteur économique

Secteur primaire	2.9	0.6	0.9	0.3	1.9	0.3
Secteur secondaire	22.6	1.7	7.4	1.1	15.4	1.0
Secteur tertiaire	74.6	1.7	91.7	1.1	82.6	1.1

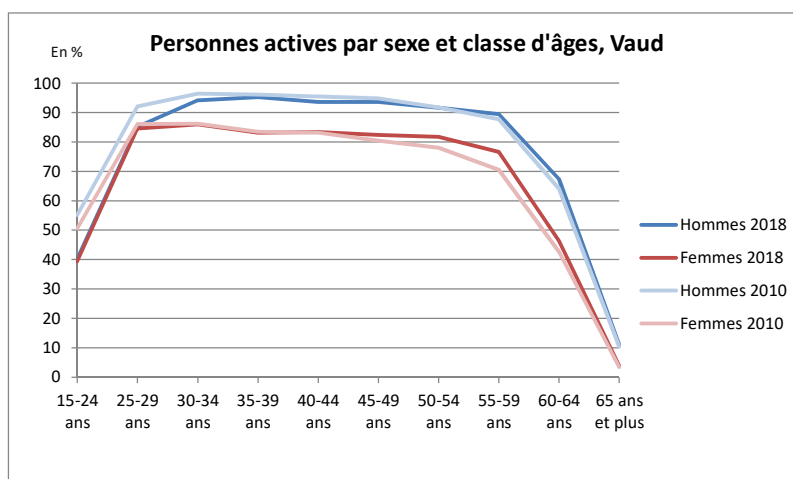
Source : ESPA

Taux d'activité

Si le taux d'activité masculin baisse légèrement, celui des femmes suit une tendance inverse.

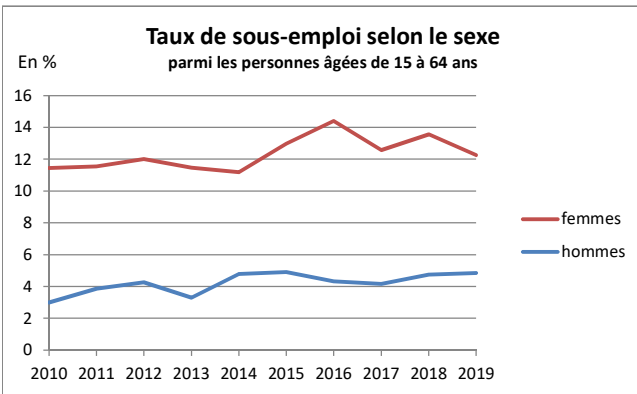
Une hausse de 3 points s'observe ainsi chez les femmes âgées de 45 à 54 ans entre 2010 et 2018.

L'écart d'activité professionnelle entre femmes et hommes est maximal dans les classes d'âges de 35 à 39 ans et de 55 à 59 ans (12 points à chaque fois en 2018).



Source : Relevé structurel

Personnes en sous-emploi



Source : ESPA

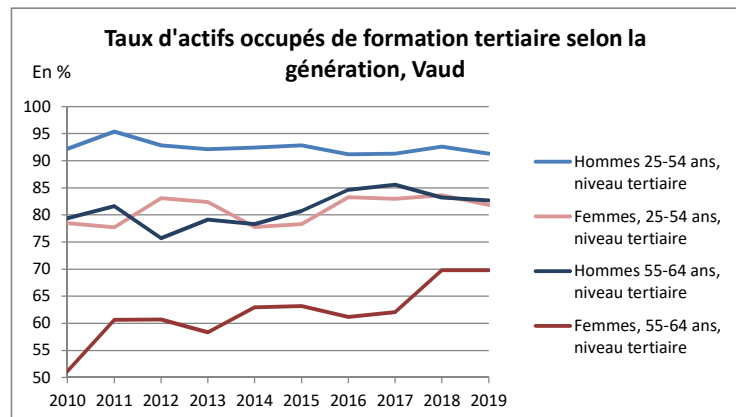
La part des personnes en sous-emploi s'élève à 7,7% dans le canton de Vaud. Ce phénomène concerne davantage les femmes que les hommes. En effet, en 2019, parmi les 15-64 ans, 12% des Vaudoises se sont déclarées insatisfaites de leur temps de travail, jugé trop faible, alors que seuls 5% des hommes l'étaient.

La part importante des femmes à temps partiel explique en partie cette différence, et confirme que le taux d'occupation n'est pas toujours choisi.

Population active occupée de formation tertiaire

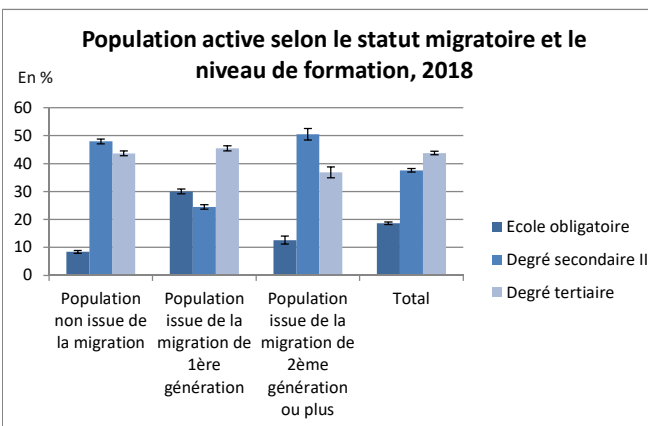
Le niveau de formation des personnes actives vaudoises est toujours plus élevé. En 2019, 44% d'entre elles ont une formation de niveau tertiaire, alors qu'elles étaient 37% en 2010.

En comparant la génération des baby-boomers (personnes nées entre 1946 et 1964) à celle des milléniaux (personnes nées entre 1981 et 1996), le taux de personnes actives ayant une formation tertiaire est de dix points de pourcent supérieur tant parmi les hommes que parmi les femmes en 2019.



Source : ESPA

Population active étrangère et issue de la migration



Source : Relevé structurel

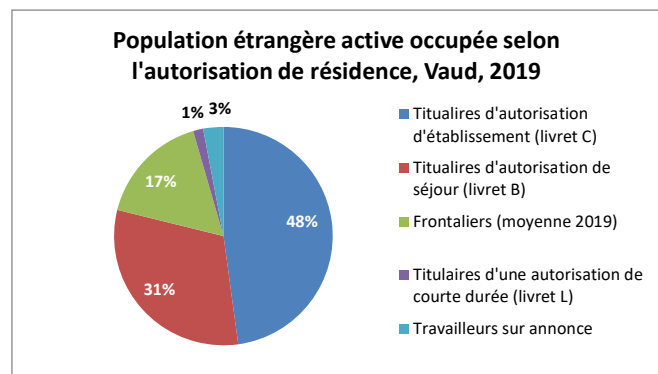
Les personnes actives étrangères titulaires d'une autorisation de séjour ou d'établissement ont des profils (âge, niveau de formation, secteur d'activité) très variés. En 2019, 55 % de la population active vaudoise est issue de la migration, ce qui représente 243 400 personnes. La part était de 41 % en 2003.

La population issue de la migration de 1ère génération représente 46% des personnes actives vaudoises. Elle se distingue par une proportion élevée de personnes soit peu formées, soit très bien formées. Le profil de formation des personnes issues de la migration de deuxième génération est similaire à celui des personnes non issues de la migration.

En 2019, la population active étrangère représente 46% des personnes actives du canton de Vaud. Plus des trois quart d'entre elles (78%) sont titulaires d'un permis C ou B.

	Effectifs
Titulaires d'autorisation d'établissement (livret C)	91'544
Titulaires d'autorisation de séjour (livret B)	59'302
Frontaliers (moyenne 2019)	31'921
Titulaires d'une autorisation de courte durée (inférieure à 12 mois, livret L)	2'846
Travailleurs sur annonce	5'701
Total population active occupée étrangère	191'313

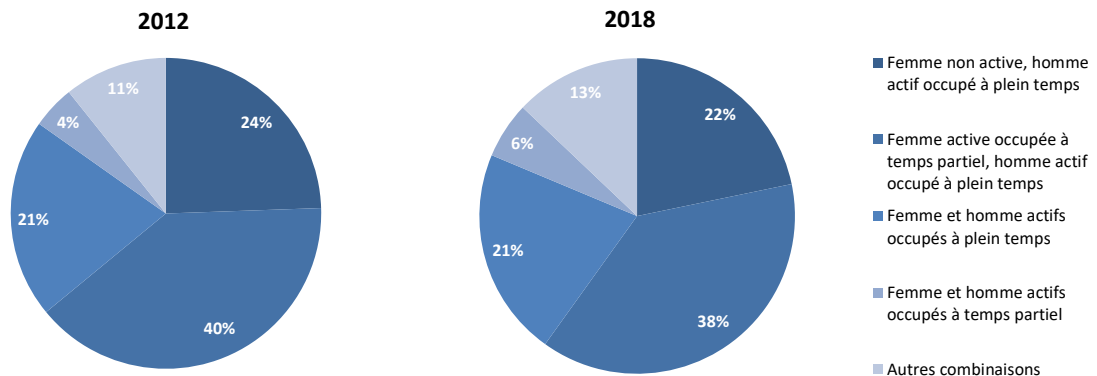
Sources : ESPA, STAF, SYMIC



Conciliation vie familiale et vie active

La participation au marché du travail des femmes a beaucoup progressé ces dernières décennies. Lors de l'arrivée d'un enfant, ce sont le plus souvent elles qui baissent temporairement ou durablement leur taux d'occupation. La tendance vers une répartition plus égalitaire du travail rémunéré s'amorce lentement.

Modèles d'activité professionnelle, parmi les couples avec au moins un enfant âgé entre 0 et 4 ans, Vaud



Source: Relevé structurel

Définitions

Personnes actives

Sont considérées comme actives les personnes actives occupées et les personnes en recherche d'emploi (inscrites ou non au chômage). Elles constituent l'offre de travail.

Taux d'activité

Nombre d'actifs (actifs occupés + personnes en recherche d'emploi) divisé par la population résidente.

Taux d'actifs occupés

Nombre de personnes actives occupées divisé par la population résidente.

Taux de sous-emploi

Nombre de personnes actives occupées à moins de 90%, désirant travailler davantage et disponibles pour prendre dans les trois mois un travail avec un taux d'occupation plus élevé, divisé par la population active occupée.

Travailleurs sur annonce

Ressortissants de l'UE/AELE qui exercent une activité lucrative non indépendante auprès d'un employeur suisse pendant au maximum 90 jours par année civile.