

# Politique culturelle et muséale

Grande salle d'exposition du Palais de Rumine  
7 septembre 2021



Palais de Rumine  
Le futur Palais des Savoirs

Maison de l'Elysée

C. F. Ramuz

Palais de Rumine  
Travaux et investissements

# Cesla Amarelle

Conseillère d'État, Cheffe du Département de la formation, de la jeunesse et de la culture (DFJC)

Programme

Muséum

Politique

Valorisation

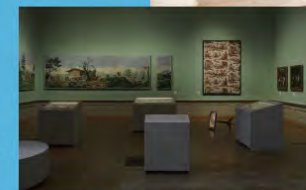
# Les grands travaux culturels continuent: un programme pour le Palais de Rumine

## Un Palais des Savoirs au cœur de la Cité

- espace transdisciplinaire (Histoire et Sciences naturelles)
- lieu de découverte, de rencontre et de dialogue
- un site dédié à la relation entre l'être humain et son environnement

## Un bâtiment historique réaménagé pour le public

- accès élargi aux collections dans un site BCUL agrandi et accueillant
- valorisation d'un riche patrimoine via une programmation diversifiée









# Une politique muséale ambitieuse

## Création de pôles forts et attractifs

- Histoire (histoire, archéologie et numismatique) en 2019
- Arts (Beaux-Arts, photographie, design) avec Plateforme 10 en 2021
- Sciences naturelles (géologie, zoologie et botanique) en 2023

## Positionnement et visibilité renforcés du Canton au niveau national et international

## Interdisciplinarité favorisée

# **1er janvier 2023 : Muséum cantonal des sciences naturelles**

- **Un musée, trois départements : botanique, géologie et zoologie**
- **6 millions d'objets conservés: réunion de trois collections et création de la 3ème collection la plus importante de Suisse**
- **Vision cohérente des missions patrimoniales**
- **Mutualisation des compétences et des ressources**
- **Optimisation des actions menées auprès et en faveur des publics**



# Restauration et valorisation du Palais de Rumine

- **Locaux libérés par le Musée cantonal des Beaux-Arts:  
environ 2'675m<sup>2</sup>**
- **Déploiement du Palais des Savoirs: deux musées  
(Histoire et Sciences naturelles) et la Bibliothèque cantonale  
et universitaire - Lausanne**

The background image shows a large, classical-style building with a prominent portico and a wide set of stairs leading to a courtyard. There are trees in the foreground and a person riding a bicycle in the courtyard. A large blue circle is overlaid on the left side of the image.

# Pascal Broulis

Conseiller d'État, Chef du Département des finances et des relations extérieures (DFIRE), en charge des bâtiments de l'Etat et du patrimoine bâti du canton

# Objectifs des travaux et investissement

**Respect des affectations actuelles, pas de grands changements structurels**

**Budget estimatif total d'investissement pour les travaux, 45 mios**

- réaménagement des espaces intérieurs lié au redéploiement des institutions
- restauration, rénovation et mise en conformité technique du Palais de Rumine
- non compris les éléments liés à la culture et à l'accueil du public

## Travaux prioritaires envisagés

- enveloppe du bâtiment, façades
- bilan thermique, assainissement énergétique
- distribution logistique, réorganisation des espaces, sécurisation du bâtiment
- reconfiguration de la BCUL dans sa typologie d'origine

# Rendre à l'édifice son lustre originel

Projet définitif inauguré en 1906  
(ici carte postale des années 1910,  
Jullien frères Phot. Editeurs, Genève)



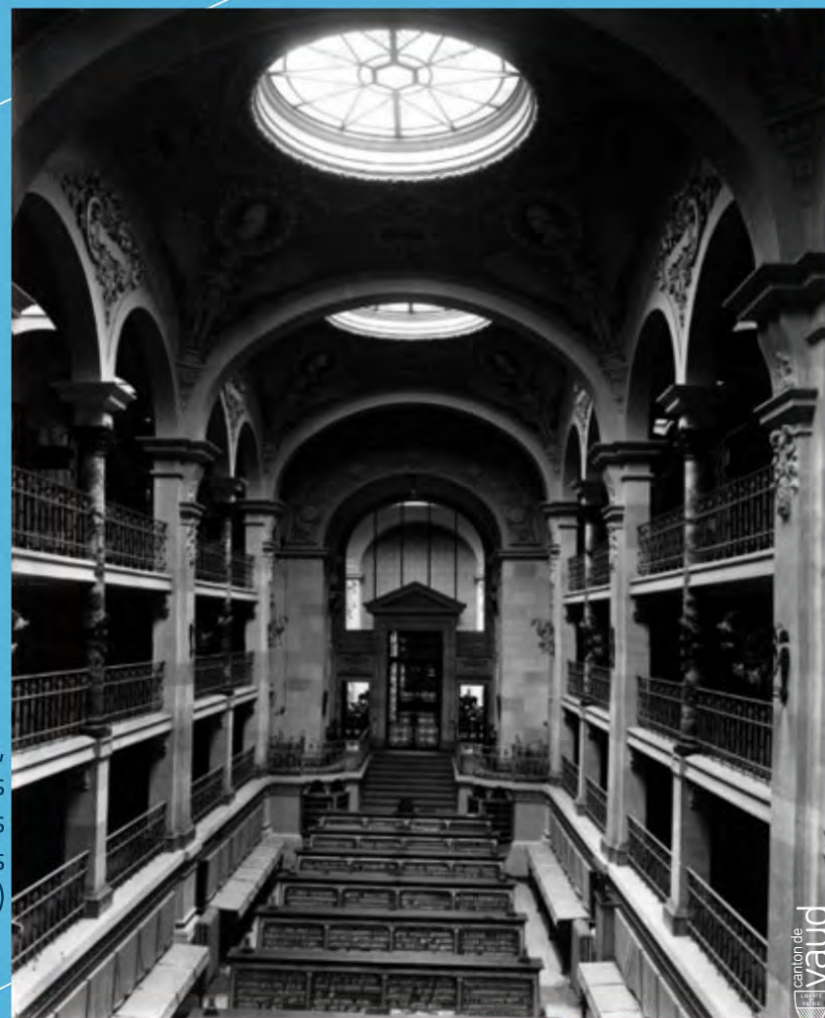
Projet du concours de l'architecte  
lyonnais André Gaspard, 1889  
(Archives de la Ville de Lausanne)

# Restituer la bibliothèque dans ses volumes originaux



Salle de lecture de la BCUL-R,  
dans sa configuration actuelle  
(ici photo de 1964, Archives UNIL)

Salle de lecture de la bibliothèque,  
avant la pose en 1955 de dalles  
intermédiaires aux niveaux des  
1ère et 2ème galeries  
(ici photo de 1923, Archives UNIL)



# Décret et planification estimative

## Crédit d'études 4,5 millions de francs sollicité auprès du Grand Conseil

- différentes études nécessaires à l'avancement du projet
- concours d'architecture jusqu'à la phase des appels d'offres
- mise en place d'une cellule de conduite provisoire (DGIP et SERAC)

**Septembre 2021:** octroi par le Grand Conseil du crédit d'études

**Juin 2022:** mise en concurrence, concours SIA 142

**Février 2023:** demande d'autorisation de construire

**2028 :** remise en service du Palais de Rumine

# Réaffectation de la maison de l'Elysée

## Repères

- **1776**: achat des terres par le Seigneur de Montagny J.-D. H. de Mollins
- **1780-1783**: construction de la demeure par l'architecte Abraham Fraisse
- **1807**: résidence de Mme de Staël, visites de B. Constant et Mme Récamier
- **1834**: propriété du Vicomte de St-Jean, V. de Satgé, 1ère mention de l'Elysée
- **19e-20e siècles**: propriété de plusieurs familles, dont le Marquis de Cramayel
- **1971**: acquisition par le Canton, pour réceptions du CE et musée de l'image
- **1978-1980**: restauration par les architectes Jaccottet, Gaberell et Lévy
- **1985**: partie muséale strictement photographique, direction Ch. H. Favrod

# L'un des plus beaux édifices du 18e siècle à Lausanne



Maison de l'Elysée, façade sud, début du 20e siècle



Maison de l'Elysée, façade est, octobre 2019



# Contexte et situation actuelle

## **Demeure en note 1 (intérêt national) au recensement architectural du canton**

- son architecture de style baroque très peu modifiée depuis sa construction
- entretien régulier du bâtiment, mais important potentiel d'amélioration thermique

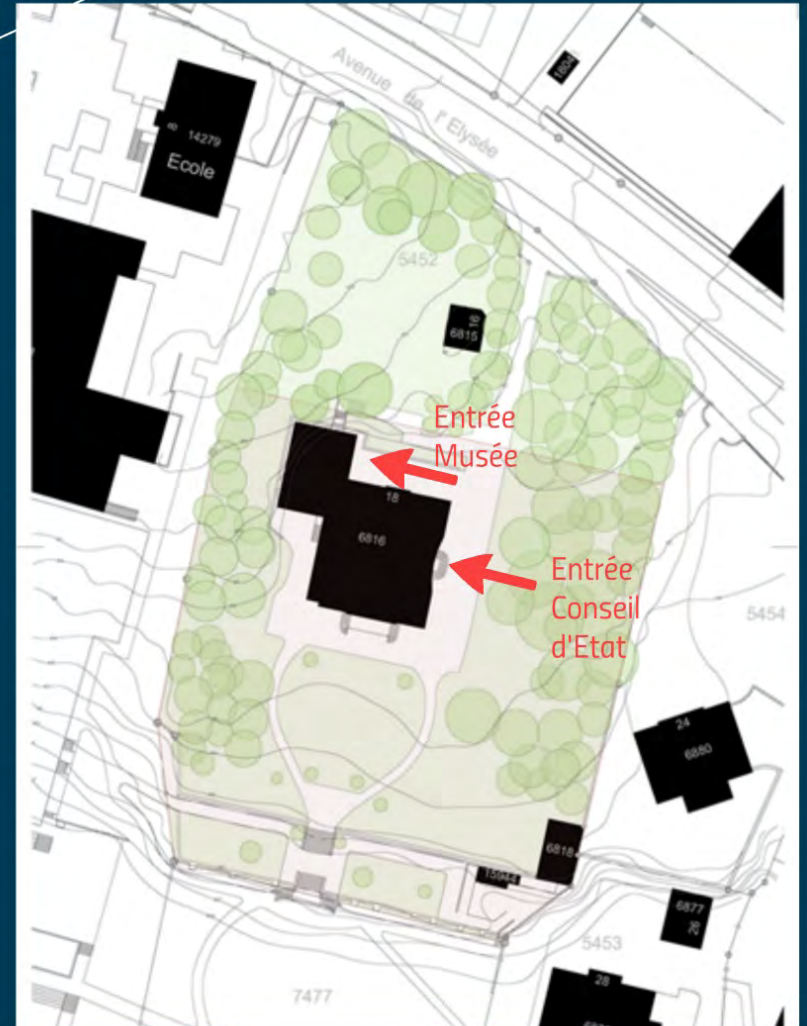
## **Bâtiment divisé en deux secteurs aux affectations distinctes**

- rez de chaussée et une partie du 1er étage réservés au Conseil d'Etat pour certaines réunions et ses réceptions officielles (700 m<sup>2</sup>)
- deux sous-sols, l'autre partie de l'étage, combles et annexe libérés par le Musée de la photographie transféré dès 2022 sur le site Plateforme 10 (1800 m<sup>2</sup>)

# Parc, jardin arborisé et maison de l'Elysée



Rez-de-chaussée, salon d'apparat sud, état actuel



# Priorités du Conseil d'Etat

- **Rester propriétaire de ce joyau architectural et de son environnement**
- **Conserver une large ouverture au public des magnifiques parc et jardin**
- **Rendre accessible occasionnellement l'ensemble de la maison au public**
- **Étudier la réaffectation des espaces libérés (crédit 100'000 CHF en mai 2017)**
- **Accueillir des entités occupant actuellement des locaux loués (Stratégie immobilière)**
- **Procéder à l'assainissement énergétique (77 bâtiments priorités Plan Climat)**
- **Minimiser les interventions lourdes, consultation de la Direction du patrimoine**

# Projet du Conseil d'Etat

## Espaces communs

- réaménagement des combles en salle polyvalente, mise à disposition de tiers sur demande (100 places sur 280 m<sup>2</sup> pour des conférences, séminaires, expositions)
- rénovation sanitaires, réorganisation cuisines, pose d'un ascenseur (accès PMR)

## Espaces réservés au Conseil d'Etat

- restauration de l'espace central du 1er étage retrouvant sa fonction de grand salon

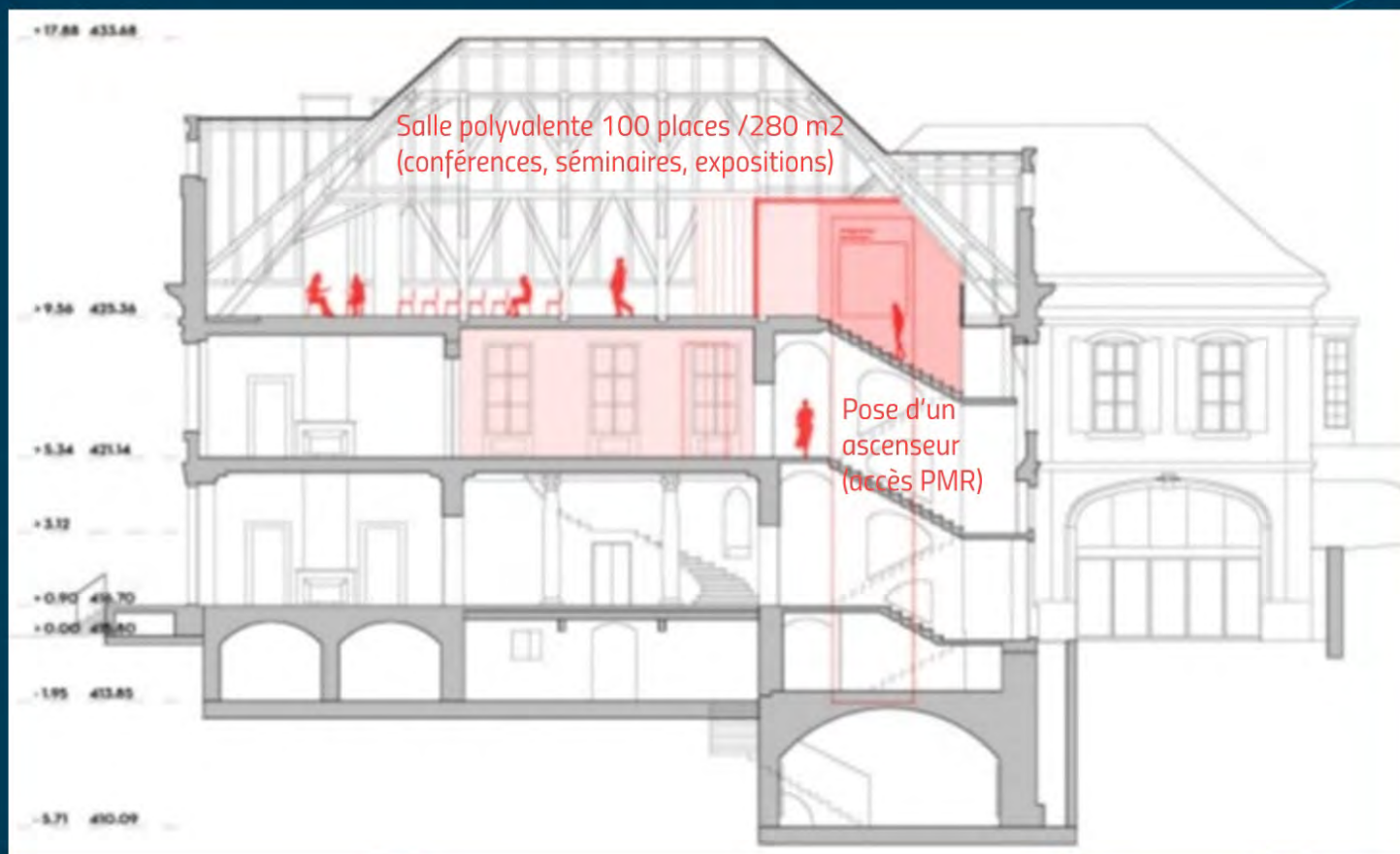
## Espaces administratifs destinés aux organismes emblématiques SERAC et OAE

- réorganisation et séparation des espaces dans l'annexe et une partie de l'étage
- création d'une réception, de salles de conférence et de bureaux ouverts ou fermés

## Assainissement énergétique

- remplacement des fenêtres à vitrage simple, renforcement de l'isolation intérieure des murs et des toitures (- 40% indice chaleur et émissions CO<sub>2</sub>)

# Réaménagement des combles



# Décret et planification

**Crédit d'ouvrage 7,3 millions de francs sollicité auprès du Grand Conseil**

- finalisation du projet
- réalisation des travaux de restauration, réaffectation et assainissement

**Septembre 2021:** octroi par le GC du crédit d'ouvrage

**Octobre 2022:** obtention du permis de construire

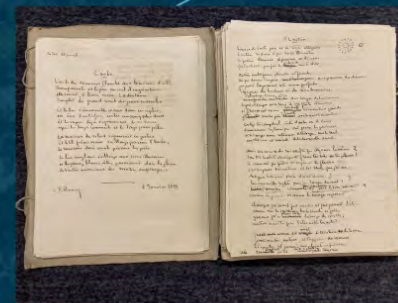
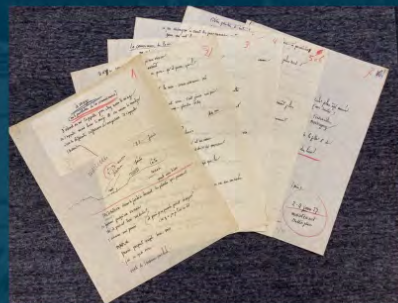
**Décembre 2022:** libération des espaces par le Musée de la photographie

**Janvier 2023 - juin 2024:** réalisation des travaux

**Août 2024 - septembre 2024:** mise en service, emménagement SERAC/OAE

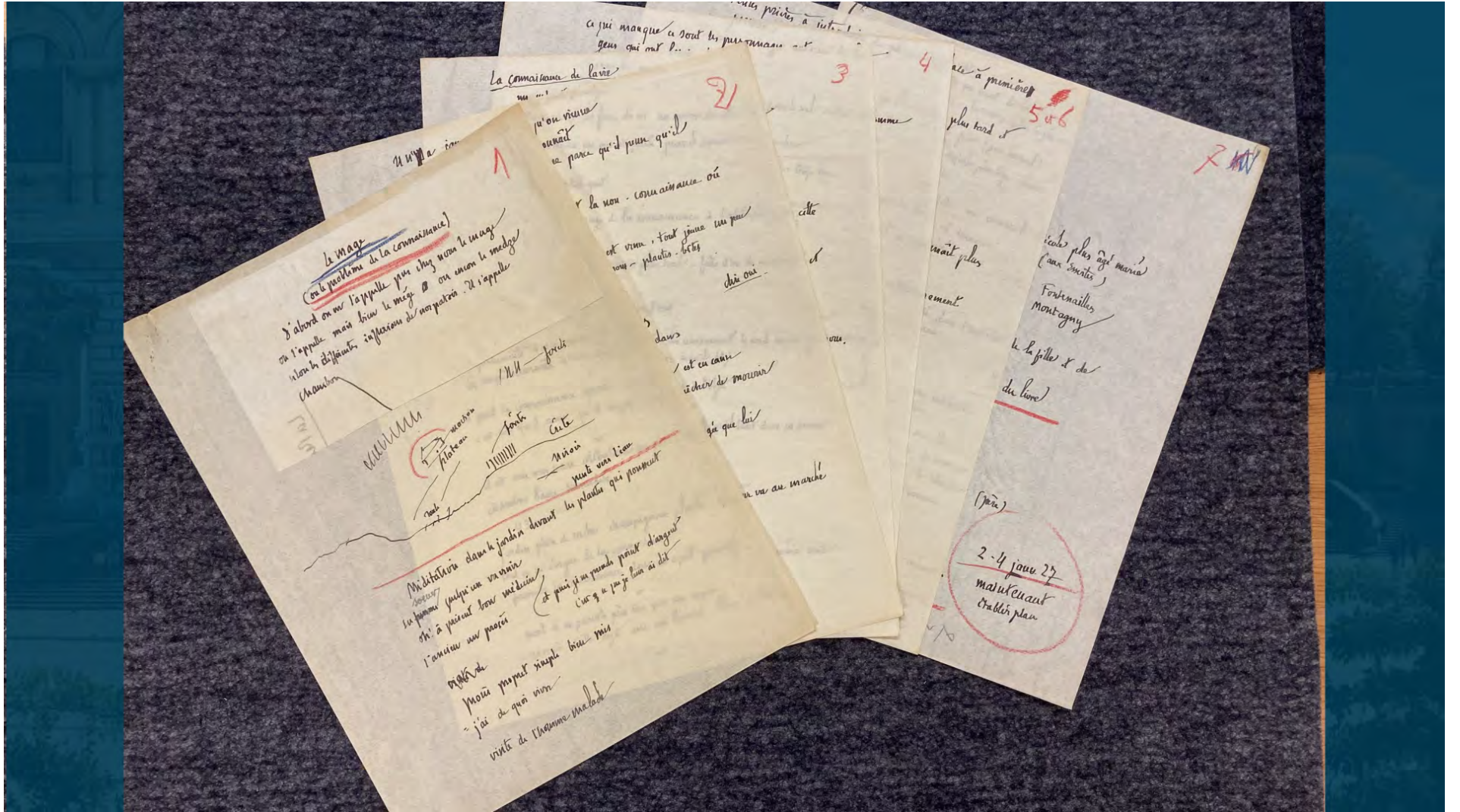
# Manuscrits de Charles Ferdinand Ramuz

- Fonds quasi-complet et jamais dispersé
- Préservation d'une œuvre littéraire majeure et enrichissement des collections conservées de la BCUL











1/  
Résumé de mes idées  
le 9 mai 1905, vendredi soir  
à l'âge de 26 ans et 9 mois

En métaphysique :

Raisonnablement : rien que l'immediat. Rien en dehors  
jusqu'à la loi qui n'est pas fondée en raison. Un mita-  
physique purement raisonnable ne peut admettre que la  
loi immédiate et particulière. La loi scientifique (à moins  
qu'elle ne soit une loi de commodité) suppose donc la loi -  
La raison est un autre monde social qui n'est de l'ordre  
d'un la maison

Mais mystiquement (car pourquoi ce grand feu qui nous  
est donné au dedans, le désajustement - nous - et tout  
vérité d'un - elle par dans la communication directe ?)

Je vois :

à l'univers sans commencement, ni fin (c'est possible)  
mais par le relatif et notre nature immédiate,  
qui notre nature supérieure doit s'élever à l'absolu)

Le lac 12 sommets.

L'ambé.

L'ambé du souvenir plambe aux bornes d'oubli.  
Transparente et légère au ciel d'impénétrance  
elle sourit, ô lèvres roses... La distance  
Simplifie du grand rivage des jours ensevelis

Et le lac s'émerveille et sent dans ses replis,  
son âme d'autrefois, couler un sang plus dense.  
Et les vagues déjà s'éprement de cadences  
après les loys souvents et les loys jours piés.

La moisson du soleil s'épanouit en gerbes.  
Et le blé frémissant s'allonge parmi l'herbe,  
Le souvenir doré croûte parmi les prés.

Le lac sanglant s'allonge aux rives illusoires  
ci les jours blancs vêtus paraissent dans la gloire  
de l'astre insouciant des matins empourpres.

C. F. Ramuz

6 Janvier 1899

A la Nature



Source de toute joie et de toute allégresse  
ô nature, ô douce ô paisible ô content  
la prière d'amour, de jeunesse et d'innocence  
parfois, parfois, parfois, parfois, parfois, parfois, parfois, parfois.

Nature multiforme, éternelle et fiévreuse,  
toi qui donnes toujours, toujours, toujours, toujours, toujours, toujours, toujours, toujours,  
parfois longuement à tes sources profondes  
l'espérance des bœufs et des ânes, humains.

Le bœuf, le bœuf, le bœuf, le bœuf, le bœuf, le bœuf, le bœuf, le bœuf,  
le bœuf, le bœuf, le bœuf, le bœuf, le bœuf, le bœuf, le bœuf, le bœuf,  
et l'hiver est venu, l'hiver est venu, l'hiver est venu, l'hiver est venu,  
l'hiver est venu, l'hiver est venu, l'hiver est venu, l'hiver est venu.

Cette triomphe, cette d'ambé on de dentil  
d'une course rythmée qui ont passé les jours,  
c'est toujours nous, toujours, toujours, toujours, toujours, toujours, toujours, toujours, toujours,  
mystérieux et sourd de la nouvelle année.

Mais au cours de sa course, tu es toujours la même ?  
Sous tes habits changeants, sous ton âme ou tes pleurs,  
tu es toujours la même, tu es toujours la même,  
c'est toujours toi nature, c'est toi seule que j'aime.

Au jour, horizon pâle, d'ivoire et de rose,  
tu es aux mille replis dans les lames du vent,  
comme un jour, comme un jour, comme un jour, comme un jour,  
comme un jour, comme un jour, comme un jour, comme un jour.

Champs paucis fait verdier et pur j'aimais l'été,  
source sur les capotes, balles et folles,  
gazons paucis, l'air est si doux, si doux, si doux, si doux,  
nature vient tu par l'été, quelle beauté?

Pardonne mon cœur est si simple, si simple, si simple, si simple,  
je suis, je suis, je suis, je suis, je suis, je suis, je suis, je suis,  
je suis, je suis, je suis, je suis, je suis, je suis, je suis, je suis,  
je suis, je suis, je suis, je suis, je suis, je suis, je suis, je suis.