

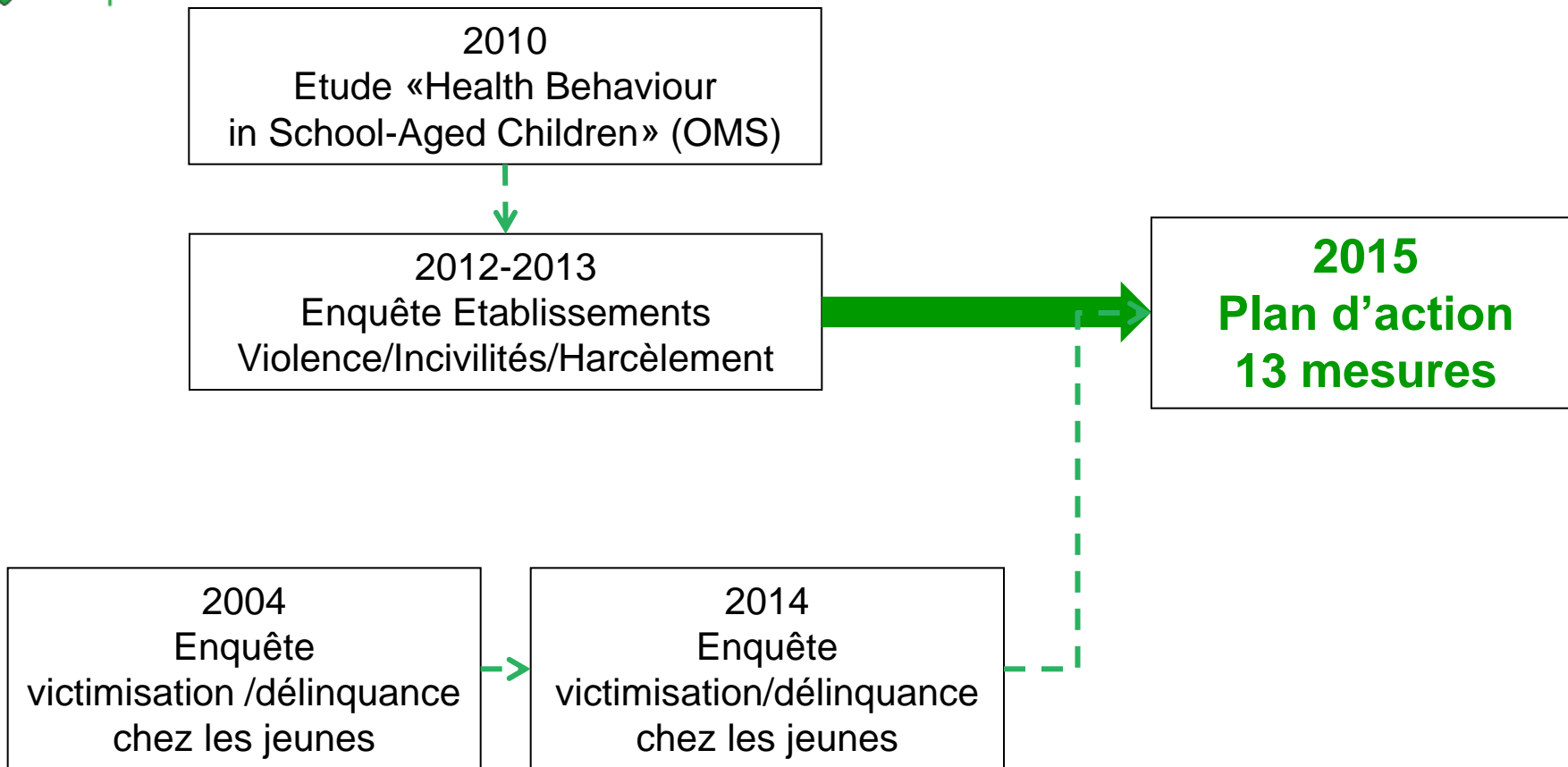


Incivilités et harcèlement :

Renforcer la prévention auprès des élèves en appuyant les établissements scolaires

Conférence de presse du 20 novembre 2015

- Contexte
- Données vaudoises
- Plan d'action: 13 mesures

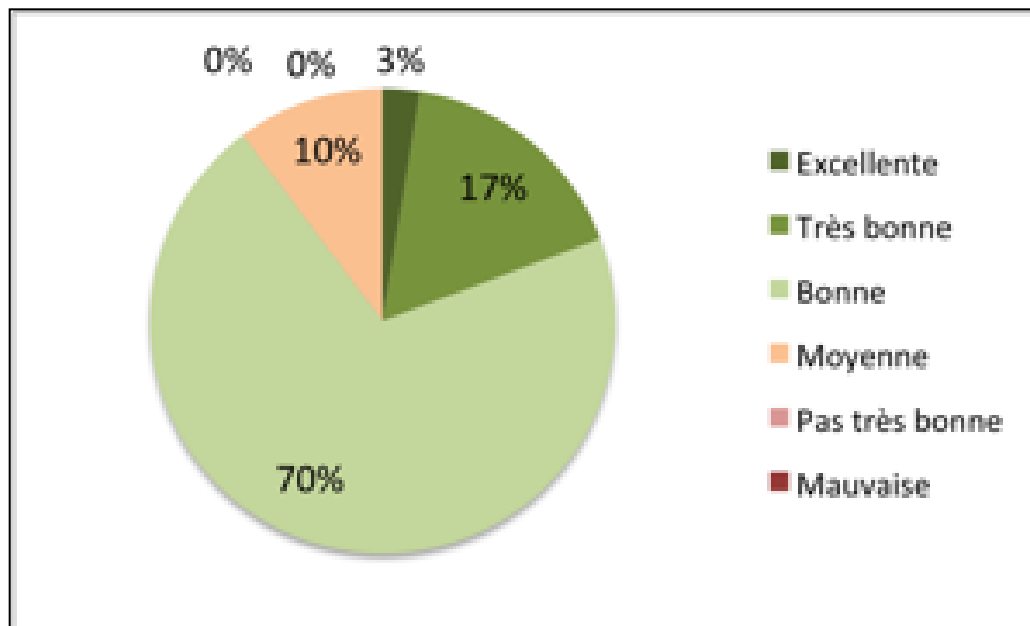


- Questionnaire en ligne intitulé « Convivance dans le cadre scolaire » (14 questions);
 - 78/90 établissements ont répondu.

- Deuxième questionnaire facultatif « Violence dans le cadre scolaire » en ligne ou oralement (42 questions);
 - 8/78 établissements ont répondu.

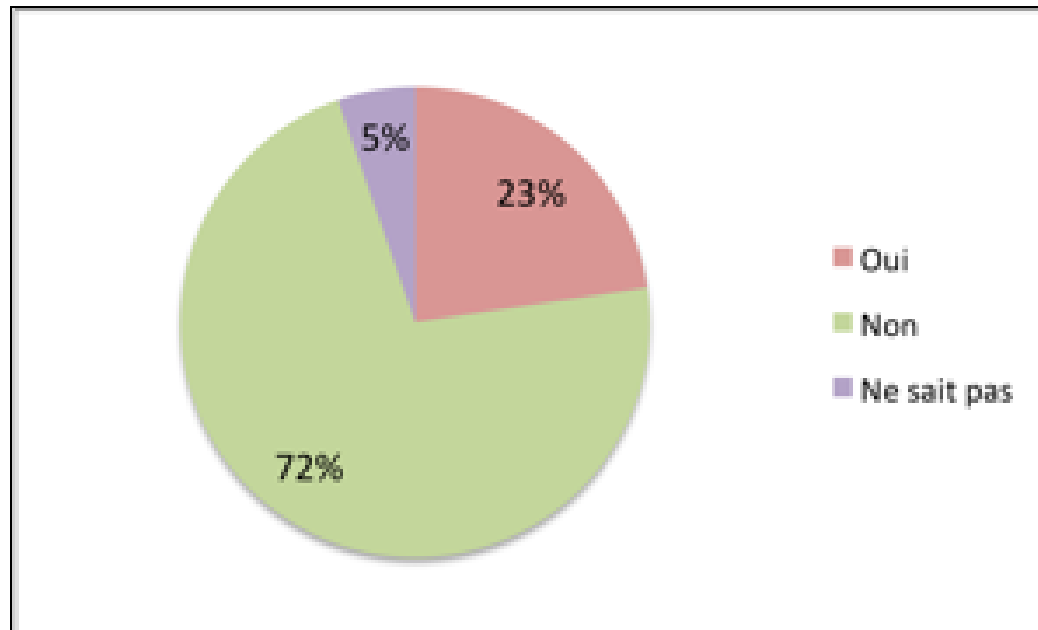
- Groupe de travail

Globalement, comment les établissements scolaires jugent-ils la cohésion entre les élèves (climat social) ?



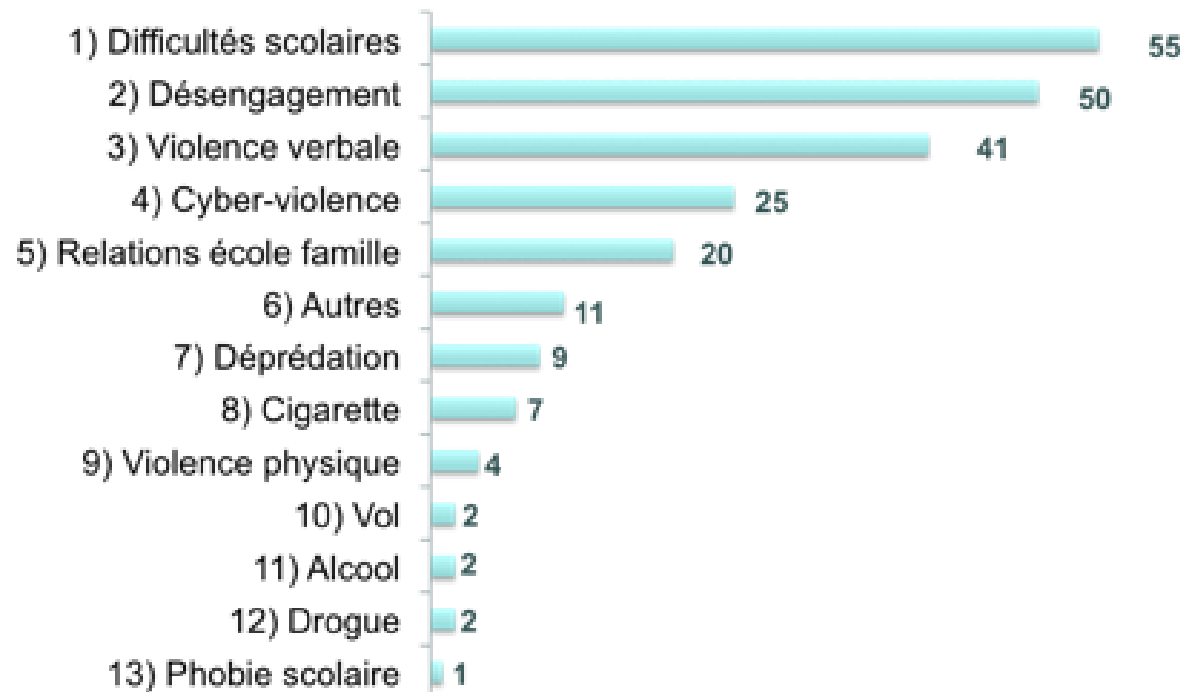
N=78

Selon leurs observations, les établissements scolaires s'estiment-ils confrontés à des problèmes préoccupants de violence?



N=75 Missing: 3

De manière générale, quelles sont les trois problématiques les plus préoccupantes au sein des établissements scolaires ?





IUMSP

Institut universitaire de médecine sociale et préventive

Enquêtes populationnelles sur la victimisation et la délinquance chez les jeunes dans le canton de Vaud

Sonia Lucia, PhD, Sophie Stadelmann, MSc
& Dr Jean-Pierre Gervasoni

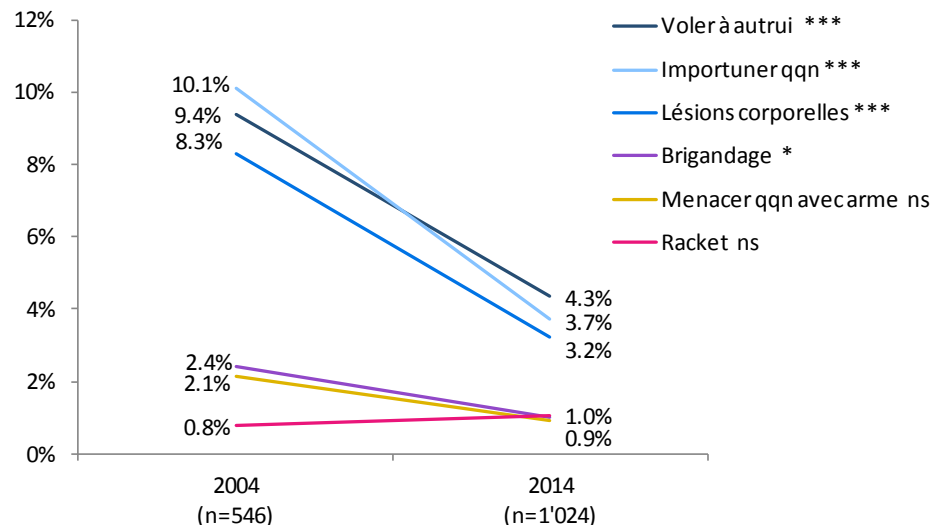
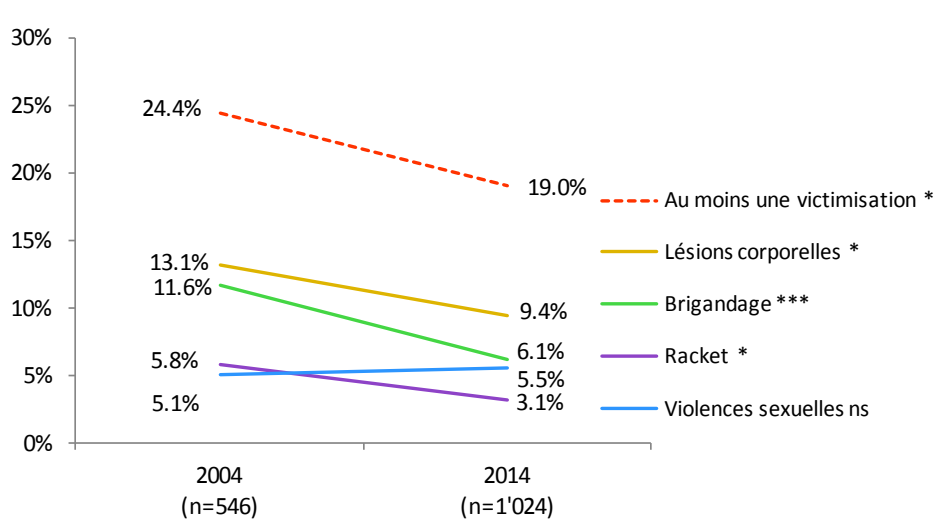
- Enquêtes (2004 et 2014) méthodologiquement identiques
- Questionnaire anonyme
- Présence d'un enquêteur formé en classe
- Echantillons représentatifs
 - 2004: ~550 élèves;
 - 2014: ~2'600 élèves (dont 1'024 à Lsne)
 - Parité des genres
- 9^{ème} année en 2004 et 11^{ème} année HarmoS en 2014

- Financement:
 - Département de la formation, de la jeunesse et de la culture
 - Département universitaire de médecine et de santé communautaire
 - Confédération (OFAS)

- Observer **l'évolution** de la victimisation, de la violence, de la délinquance et de la consommation de substances psychoactives
- Effectuer un nouveau **bilan** de la situation
- Investiguer de **nouvelles** problématiques non étudiées en 2004, tel que la cyber-violence et le cyber-harcèlement
- Comparer avec le canton de Zurich qui a mené 3 enquêtes méthodologiquement identiques: 1999, 2007, 2014

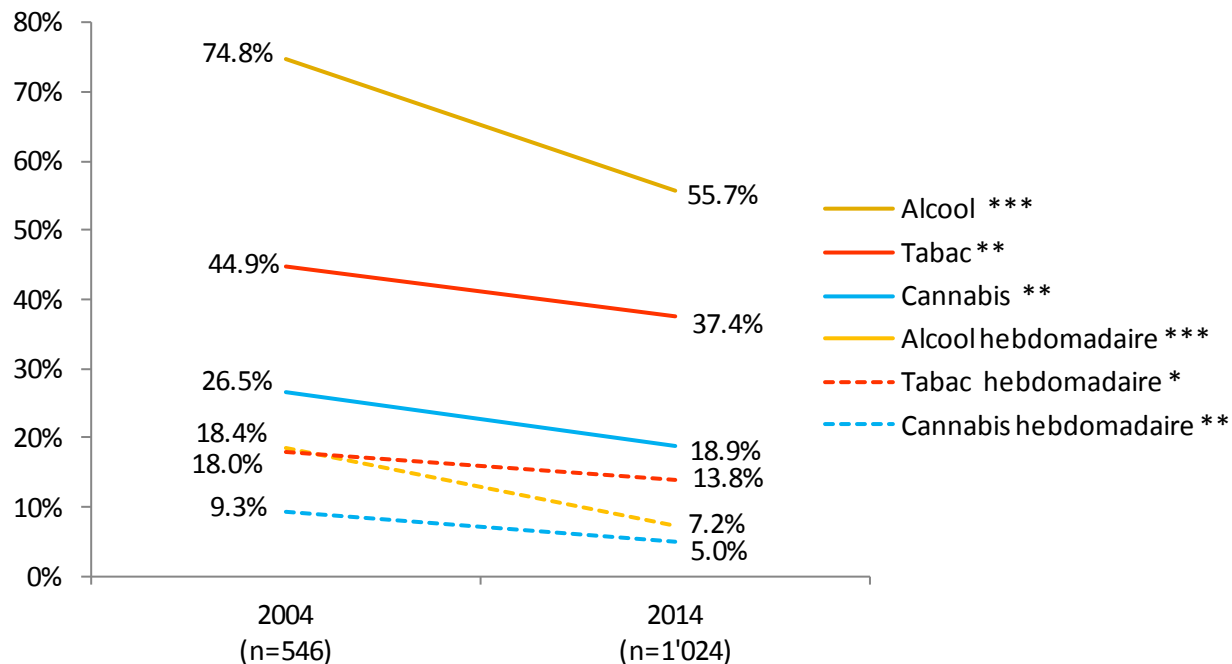
As-tu déjà été **subi** un des actes suivants au cours de ta vie...

As-tu déjà été **commis** un des actes suivants au cours des 12 derniers mois...



* .010 < p < .050
 ** .001 < p < .010
 *** p < .001

As-tu déjà consommé une des substances suivantes au cours des 12 derniers mois/ de manière hebdomadaire...

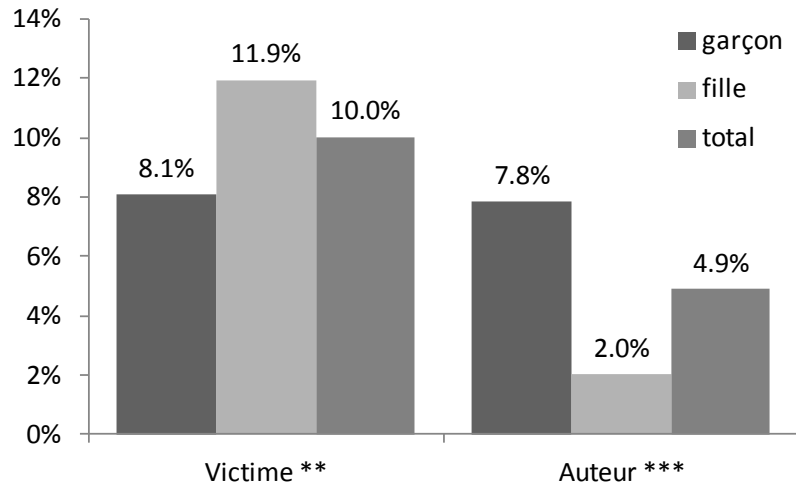


- ↓ tous les dommages à la propriété (graffitis, vandalisme, mettre le feu)
- ↓ quasiment l'ensemble des délits contre le patrimoine (vol à l'étalage, à la maison, à l'école, d'un véhicule, sur un véhicule, dans un véhicule)
- ↓ resquille, conduite sans permis, vente de drogues illicites, fugues
- ≡ harcèlement entre pairs

- Il y a harcèlement lorsqu'un jeune est agressé régulièrement par des pairs sur le plan physique et psychique sur le long terme.
 - soit en face-à-face (harcèlement traditionnel)
ex: ridiculiser, ignorer, harceler sexuellement, donner des coups de pieds)
 - soit sur Internet, SMS, réseaux sociaux (cyber-harcèlement)
ex: envoyer des messages insultants ou menaçant, ou harcèlement sexuel

- Si les actes ne sont pas répétés, on parle alors de violence ou de cyber-violence

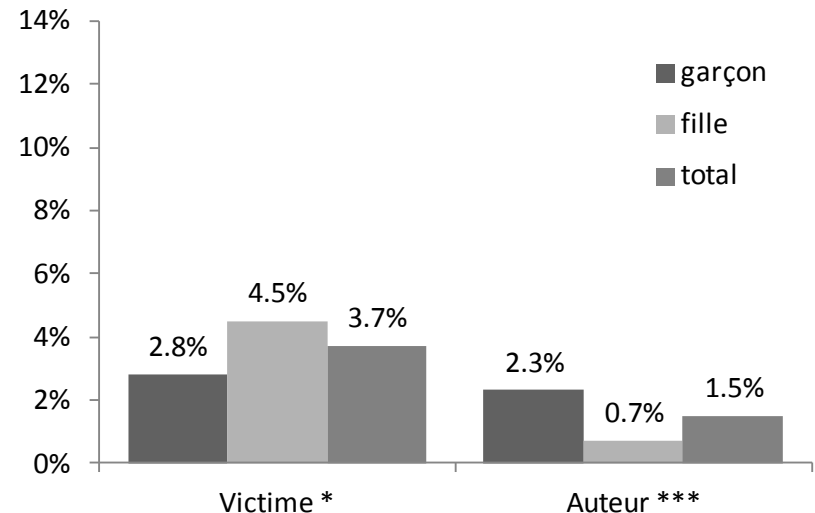
....traditionnel



- ▶ Le cyber-harcèlement intensif est rare
- ▶ Le cyber-harcèlement est un prolongement du harcèlement scolaire: mêmes auteurs et mêmes victimes
- ▶ Le cyber-harcèlement est réciproque: les victimes sont souvent elles-mêmes auteurs et vice-versa

- ▶ Parmi les victimes, le taux de filles est plus élevé
- ▶ Parmi les auteurs, le taux de garçons est plus élevé

...cyber-harcèlement

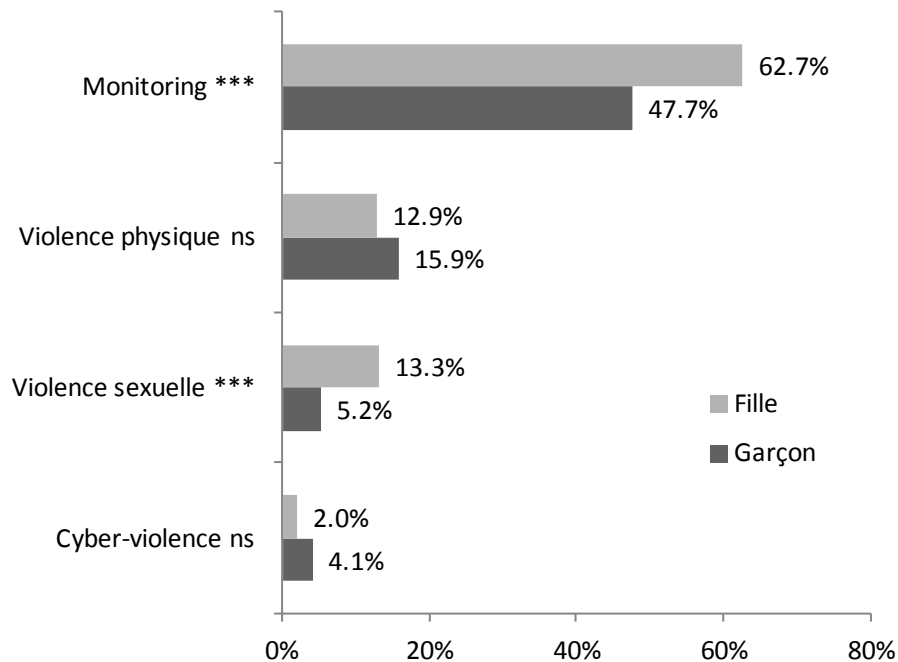


- Très peu été étudiée en Suisse. Seules deux études ont appréhendé un aspect de cette problématique
 - Violences sexuelles

- Cependant, les relations de couple présentent différentes formes de violence
 - Violence physique, sexuelle, psychologique, ou émotionnelle rencontrée dans les relations de couple qui peut se produire en face-à-face ou par voie électronique dans une relation actuelle ou terminée.

Centers for Disease Control and Prevention - USA

Taux de victimisation 12 mois (au moins 1x)



- ▶ 38% des jeunes interrogés ont ou ont eu une relation de couple
 - ▶ Garçons plus souvent victimes de violences physiques
 - ▶ Filles plus souvent victimes de violences sexuelles
 - ▶ Le «monitoring» est la forme la plus répandue
 - ▶ La VJC est réciproque: c'est une dynamique de couple

* .010 < p < .050
 ** .001 < p < .010
 *** p < .001

- En 10 ans, chez les jeunes de 15 ans
 - Diminution de la violence selon tous les indicateurs
 - Diminution générale de la délinquance et de la consommation de substances psychoactives
 - Diminution observée également ailleurs (Zurich, statistique policière de la criminalité Suisse, Etude HBSC)
- Diminution marquée dans l'espace public
 - Les jeunes sont moins dans l'espace public
 - Lien possible avec la diminution de la consommation d'alcool
 - Présence policière accrue dans les zones à risque
- Intervention et prévention dans les écoles et ailleurs, meilleur travail en réseau

- Cependant, il n'y a pas d'amélioration en ce qui concerne:
 - le taux de victimes de harcèlement hebdomadaire entre pairs
 - comportement difficile à détecter
 - tendance des adultes à minimiser les actes
 - le taux de victimes d'agressions sexuelles

- Emergence de nouvelles problématiques
 - La violence commise au sein des « couples »
 - le cyber-harcèlement, prolongement du harcèlement « traditionnel »
 - 16% de jeunes sont impliqués soit dans du harcèlement traditionnel ou du cyber-harcèlement en tant que auteurs ou victimes

1 Plan d'action :

- **13 mesures**

- Renforcer la **coordination** au sein du DFJC et avec d'autres acteurs institutionnels
- Poursuivre et développer la **prévention** au sein des écoles vaudoises
- Accroître le **soutien** aux écoles pour le suivi et la prise en charge d'**élèves** en situation difficile liées à la violence et au harcèlement en milieu scolaire

- Renforcer la collaboration institutionnelle (entre les établissements, la police, les CRPS, Conseils d'établissements)
 - Mise à disposition de protocoles de collaboration écoles-police

- Communication
 - Améliorer la visibilité des prestations et mesures existantes

- Recherches
 - Poursuivre les collectes de données à des fins de pilotage

- Suivi et prise en charge d'élèves
 - Fournir à court terme des appuis spécifiques et ad hoc
 - Continuer la collaboration et la coordination entre les services DGEO-SESAF-SPJ
 - Évaluer les besoins des établissements, encourager la formation - y compris continue - des enseignants en collaboration de la HEP, favoriser et soutenir les projets de coaching et de supervision dans les écoles.

- Outils pour les établissements
 - Encourager les projets d'établissements en lien avec le climat scolaire
 - Mise à disposition de matériel d'information
 - Etablir une liste des prestations externes à l'école en lien avec la problématique du harcèlement

➤ Sanctions

- Améliorer la lisibilité des règles et des sanctions
- Encourager les établissements à travailler sur la notion de «justice scolaire réparatrice»

➤ Familles

- Soutenir et encourager les projets visant à renforcer les liens école-famille

Incivilités et harcèlement :

**Renforcer la prévention auprès des élèves
en appuyant les établissements scolaires**