

***Département de la formation,  
de la jeunesse et de la culture***

Rentrée scolaire 2009  
**Rentrée scolaire 2009**

**Repères statistiques**

18 août 2009

## **Sommaire**

<b>Sommaire</b> .....	<b>2</b>
<b>L'année scolaire écoulée 2008-2009 en quelques chiffres</b> .....	<b>3</b>
Elèves et étudiants.....	3
Les charges globales du DFJC (brut selon comptes 2008).....	3
<b>Elèves selon le type de formation</b> .....	<b>4</b>
<b>Naissances vaudoises</b> .....	<b>5</b>
<b>Direction générale de l'enseignement obligatoire DGEO</b> .....	<b>5</b>
Effectifs du corps enseignant.....	5
Nombre d'élèves selon le cycle d'enseignement .....	6
Nombre d'élèves selon le cycle d'enseignement (autres types d'enseignement) .....	6
Moyenne d'élèves par classe selon le cycle ou la voie d'enseignement.....	7
Orientation dans les voies à la fin du cycle de transition (CYT) .....	7
Evolution de la répartition des élèves selon la voie en fin de 7 <sup>e</sup> degré, y compris réorientations.....	8
Taux de certification par voie en fin de 9 <sup>e</sup> degré .....	8
Elèves d'origine étrangère selon le cycle ou la voie d'enseignement .....	9
Recours.....	10
<b>Direction générale de l'enseignement postobligatoire DGEP</b> .....	<b>11</b>
Effectifs liés à la Direction de la formation professionnelle vaudoise DFPV (31 décembre 2008) .....	11
Chiffres clés .....	11
Evolution du nombre de nouveaux contrats d'apprentissage à mi-août.....	11
Effectifs des gymnases .....	12
Élèves suivant des formations complémentaires ou l'École de culture générale du soir .....	12
Nombre d'élèves par classe.....	12
Choix des disciplines fondamentales par les élèves de première année de l'École de maturité (année scolaire 2008-2009) .....	13
Choix des options spécifiques par les élèves de première année de l'École de maturité (année scolaire 2008-2009) .....	13
Choix des options offertes en deuxième année de l'École de culture générale et Ecole de commerce (année scolaire 2008-2009) .....	13

## **L'année scolaire écoulée 2008-2009 en quelques chiffres**

### *Elèves et étudiants*

**Scolarité infantine et obligatoire, sans les classes de raccordement, d'accueil et de pédagogie compensatoire : 78'145 élèves, répartis dans 4'048 classes, pour 5'842 ETP (équivalent temps plein) d'enseignement.**

**80'559 élèves au total, en tenant compte des classes de raccordement, d'accueil et de pédagogie compensatoire.**

Cycle initial	<b>13'524</b> élèves
Scolarité obligatoire	<b>69'472</b> élèves ( <b>65'669</b> élèves sans classes de développement et enseignement spécialisé)
Classes de développement	<b>1'428</b> élèves
Enseignement spécialisé	<b>2'375</b> élèves, dont <b>229</b> dans les établissements de la scolarité obligatoire 501 autres élèves reçoivent des prestation d'enseignement spécialisé alors qu'ils sont dans des classes de l'enseignement régulier
Classes de raccordement	<b>577</b> élèves
Classes d'accueil (scol. obl.)	<b>439</b> élèves

### **Formation postobligatoire (31 décembre 2008)**

Gymnase	<b>10'569</b> élèves, répartis dans <b>456.4</b> classes, pour <b>821.5</b> ETP d'enseignement
Formation professionnelle	<b>19'369</b> élèves et apprentis (apprentissage, formation de base et écoles supérieures)
OPTI	<b>1'099</b> élèves suivis sur tout ou partie de l'année

### *Les charges globales du DFJC (brut selon comptes 2008)*

**2'253** millions

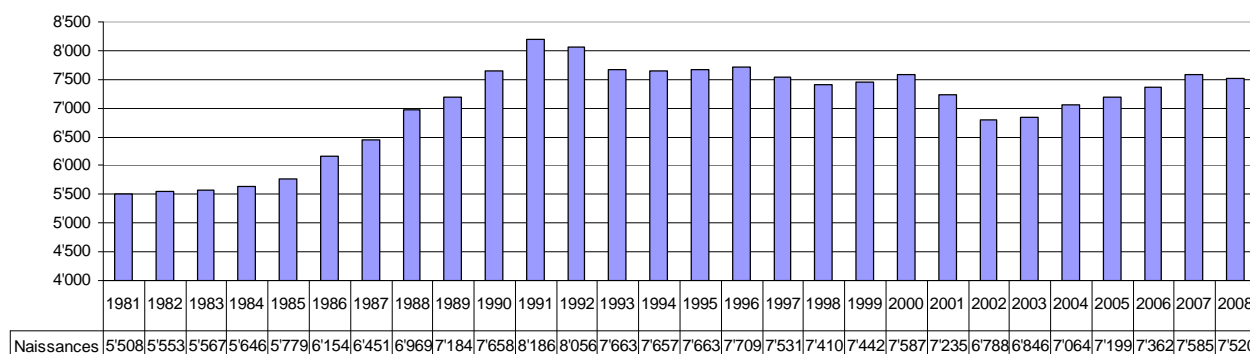
**Elèves selon le type de formation**

	Degré	2006-2007 *			2007-2008 *			2008-2009 *			Prévisions 2009-2010 **		
		♂	♀	Total	♂	♀	Total	♂	♀	Total	♂	♀	Total
<b>Scolarité préobligatoire</b>													
Cycle initial	-2	3'472	3'299	6'771	3'378	3'188	6'566	3'461	3'280	6'741			7'022
	-1	3'623	3'492	7'115	3'574	3'371	6'945	3'499	3'284	6'783			6'873
<b>total CIN</b>				<b>13'886</b>			<b>13'511</b>			<b>13'524</b>			<b>13'895</b>
<b>Scolarité obligatoire</b>													
Cycles primaires	1	3'541	3'561	7'102	3'558	3'505	7'063	3'497	3'358	6'855			6'707
	2	3'787	3'672	7'459	3'772	3'787	7'559	3'790	3'719	7'509			7'306
<b>total CYP I</b>				<b>14'561</b>			<b>14'622</b>			<b>14'364</b>			<b>14'013</b>
	3	3'405	3'456	6'861	3'525	3'433	6'958	3'561	3'600	7'161			6'992
	4	3'854	3'757	7'611	3'637	3'678	7'315	3'732	3'668	7'400			7'505
<b>total CYP II</b>				<b>14'472</b>			<b>14'273</b>			<b>14'561</b>			<b>14'497</b>
Cycle de transition	5	3'488	3'334	6'822	3'571	3'504	7'075	3'435	3'485	6'920			7'019
	6	3'377	3'442	6'819	3'481	3'350	6'831	3'561	3'516	7'077			6'968
<b>total CYT</b>				<b>13'641</b>			<b>13'906</b>			<b>13'997</b>			<b>13'987</b>
Voie secondaire de baccalauréat	7	1'268	1'384	2'652	1'295	1'408	2'703	1'267	1'422	2'689			2'703
	8	1'280	1'535	2'815	1'276	1'406	2'682	1'308	1'431	2'739			2'744
	9	1'270	1'484	2'754	1'247	1'509	2'756	1'235	1'390	2'625			2'670
<b>total VSB</b>				<b>8'221</b>			<b>8'141</b>			<b>8'053</b>			<b>8'117</b>
Voie secondaire générale	7	1'206	1'234	2'440	1'162	1'214	2'376	1'148	1'235	2'383			2'514
	8	1'139	1'211	2'350	1'166	1'173	2'339	1'141	1'175	2'316			2'313
	9	1'273	1'341	2'614	1'174	1'305	2'479	1'223	1'246	2'469			2'453
<b>total VSG</b>				<b>7'404</b>			<b>8'194</b>			<b>7'168</b>			<b>7'280</b>
Voie secondaire à options	7	1'270	1'038	2'308	1'258	1'041	2'299	1'325	970	2'295			2'469
	8	1'156	982	2'138	1'142	968	2'110	1'160	946	2'106			2'124
	9	1'157	946	2'103	1'114	1'004	2'118	1'123	954	2'077			2'039
<b>total VSO</b>				<b>6'549</b>			<b>6'527</b>			<b>6'478</b>			<b>6'632</b>
Raccordements I et II	10	227	308	535	218	374	592	248	329	577			621
Classes accueil (scol. obligatoire)		192	159	351	198	185	383	223	216	439			300
Classes de développement		931	571	1'502	869	568	1'437	840	588	1'428			1'328
Enseignement spécialisé 5 à 15 ans (1)		1'584	571	2'355	1'595	778	2'373	1'713	662	2'375			2'327
<b>Total de la scolarité obligatoire</b>				<b>69'591</b>			<b>69'448</b>			<b>69'440</b>			<b>69'102</b>
<b>Formations postobligatoires</b>													
OPTI	10	475	516	991	484	527	1011	525	574	1'099			1'063 (3)
Gymnase													
Ecole de maturité	1	1'123	1'438	2'561	1'165	1'484	2'649	1'238	1'563	2'801	1'231	1'555	2'786
	2	956	1'223	2'179	1'006	1'280	2'286	1'025	1'296	2'321	1'020	1'289	2'309
	3	907	1'162	2'069	968	1'232	2'200	1'002	1'265	2'267	997	1'258	2'255
<b>total</b>				<b>6'809</b>			<b>7'135</b>			<b>7'389</b>			<b>7'350</b>
Ecole de culture générale et de commerce (diplôme) (4)	1	353	604	957	359	590	949	347	605	952	436	552	988
	2	314	537	851	359	590	949	327	572	899	412	522	934
	3	259	443	702	298	490	788	287	501	788	362	457	819
<b>total</b>				<b>2'510</b>			<b>2'608</b>			<b>2'639</b>			<b>2'741</b>
Total des apprentis sous contrat vaudois (source Kompass) (5)				14'769			15'275			16'142			(6)
<b>Total du postobligatoire (non compris apprentis) (6)</b>				<b>10'310</b>			<b>10'754</b>			<b>11'127</b>			<b>11'154 (6)</b>
<b>Total du postobligatoire</b>				<b>25'079</b>			<b>26'029</b>			<b>27'269</b>			
<b>Totaux généraux (non compris apprentis) (6)</b>				<b>91'682</b>			<b>93'713</b>			<b>94'091</b>			<b>94'151 (6)</b>
<b>Totaux généraux</b>				<b>106'451</b>			<b>108'988</b>			<b>110'233</b>			

- (1) Certains élèves de l'enseignement spécialisé sont également intégrés dans les classes d'enseignement ordinaire.
- (3) Données au 17 août. A la même date l'année dernière, il y avait 1'298 inscrits à l'OPTI.
- (4) Sans les élèves des classes École de diplôme du soir pour adultes (EDS).
- (5) Données au 31 décembre.
- (6) Ce total ne comprend pas les apprentis sous contrat vaudois, car les données 2009 ne sont pas disponibles.
- \* Les données proviennent du SCRIS et se basent sur les recensements effectués en octobre des années scolaires concernées.
- \*\* Les données pour l'année scolaire 2009-2010 sont des prévisions basées sur les chiffres à disposition en juillet 2009. Pour le secteur "Gymnase", ils comprennent les élèves domiciliés dans le canton de Vaud qui fréquenteront le Gymnase intercantonal de la Broye.
- \*\*\* Les élèves indiqués ici correspondent aux élèves des classes de l'enseignement spécialisé gérées administrativement par la DGEO.

Sources : Département de la formation, de la jeunesse et de la culture (Recensement scolaire) / Service cantonal de recherche et d'information statistiques (SCRIS)

## Naissances vaudoises



Sources : Service cantonal de recherche et d'information statistiques (SCRIS)

## Direction générale de l'enseignement obligatoire DGEO

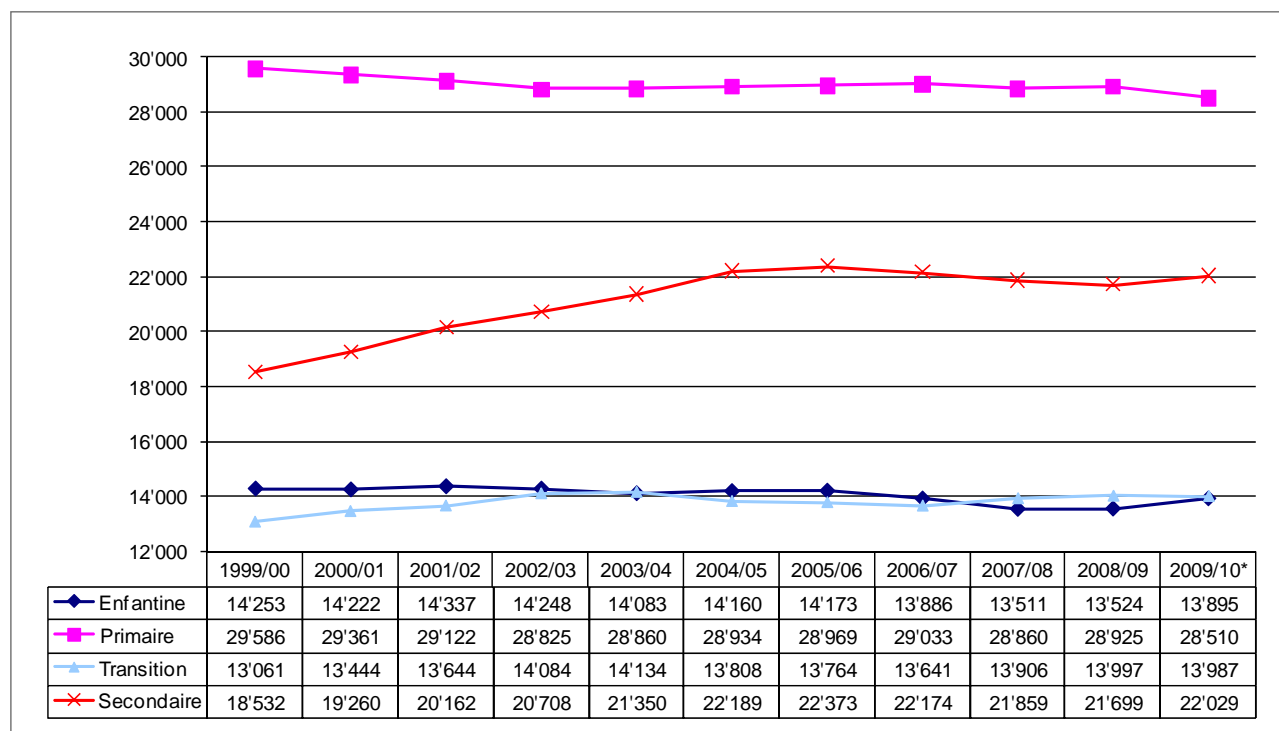
### *Effectifs du corps enseignant*

		Nombre d'équivalents temps plein	Nombre de collaborateurs
<b>DGEO (1)</b>	cycle initial, primaire 1 et 2	2'692	4'105
	cycle secondaire	3'102	4'112
	raccordement	48	183
	<b>total</b>	<b>5'842</b>	<b>8'400 (2)</b>

(1) Situation selon les effectifs du mois de mai 2009.

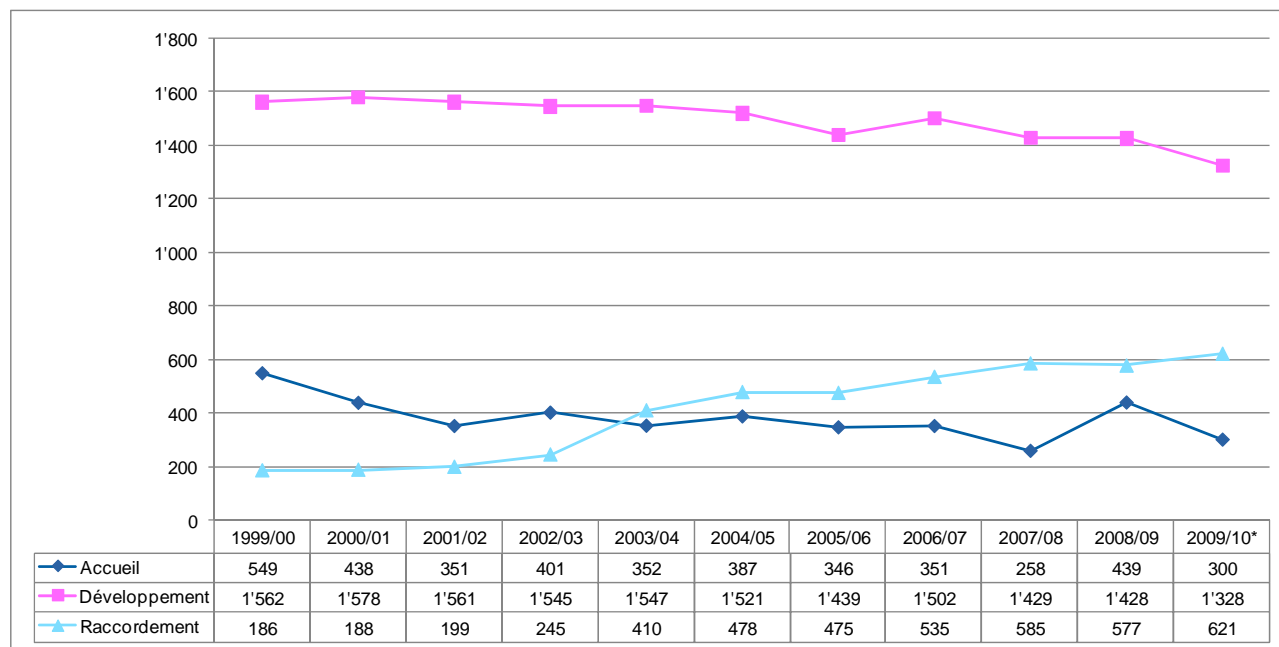
(2) Ce chiffre est légèrement surestimé, un enseignant travaillant à la fois en secondaire et au raccordement comptant deux fois dans le total

Nombre d'élèves selon le cycle d'enseignement



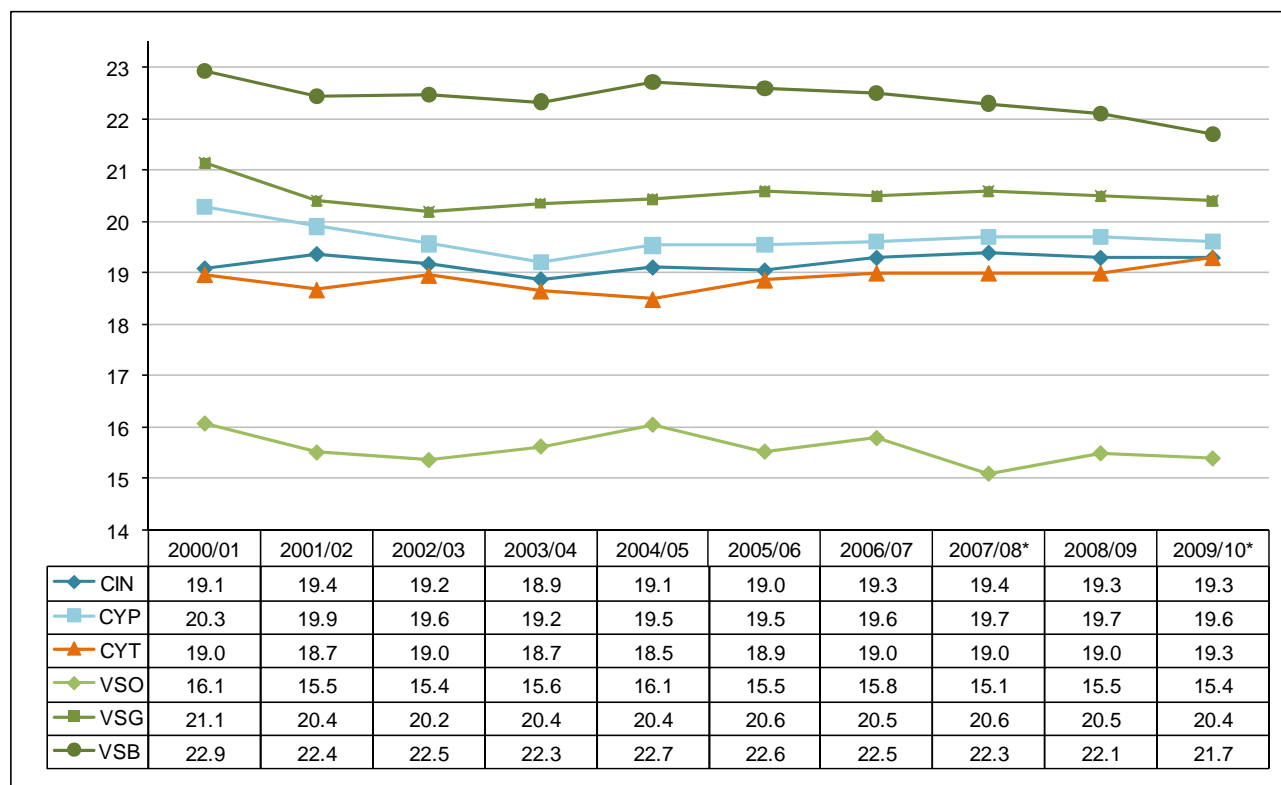
\* prévisions en août 2009

Nombre d'élèves selon le cycle d'enseignement (autres types d'enseignement)



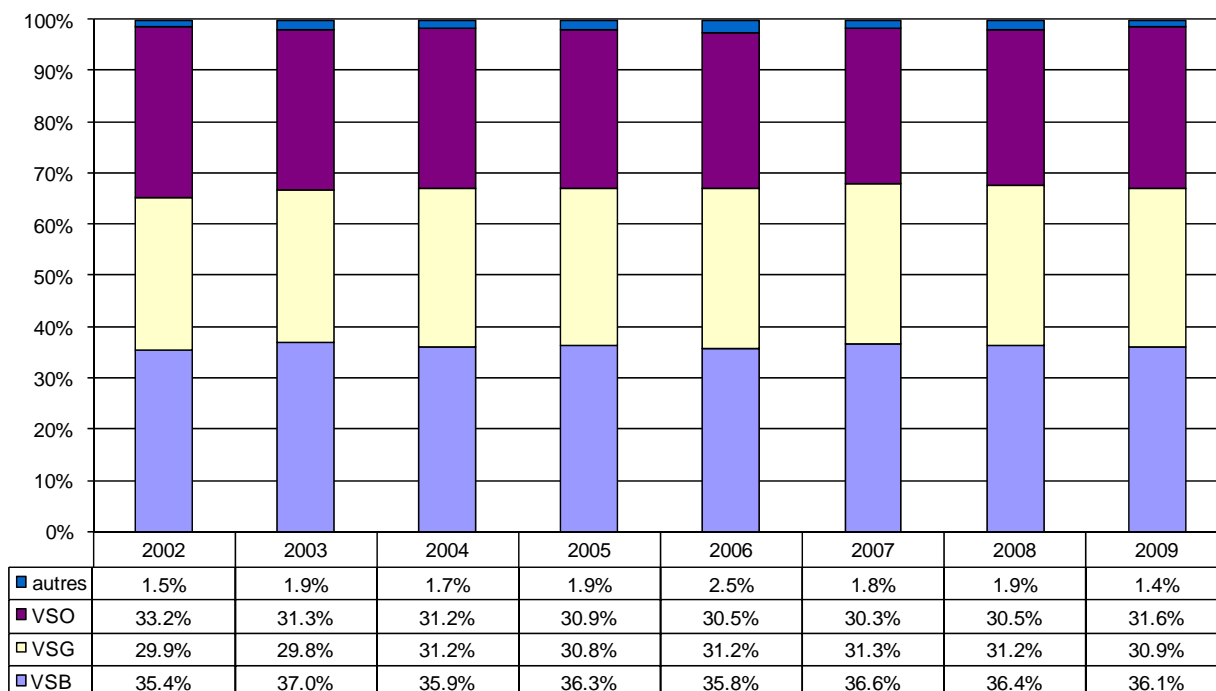
\* prévisions en août 2008

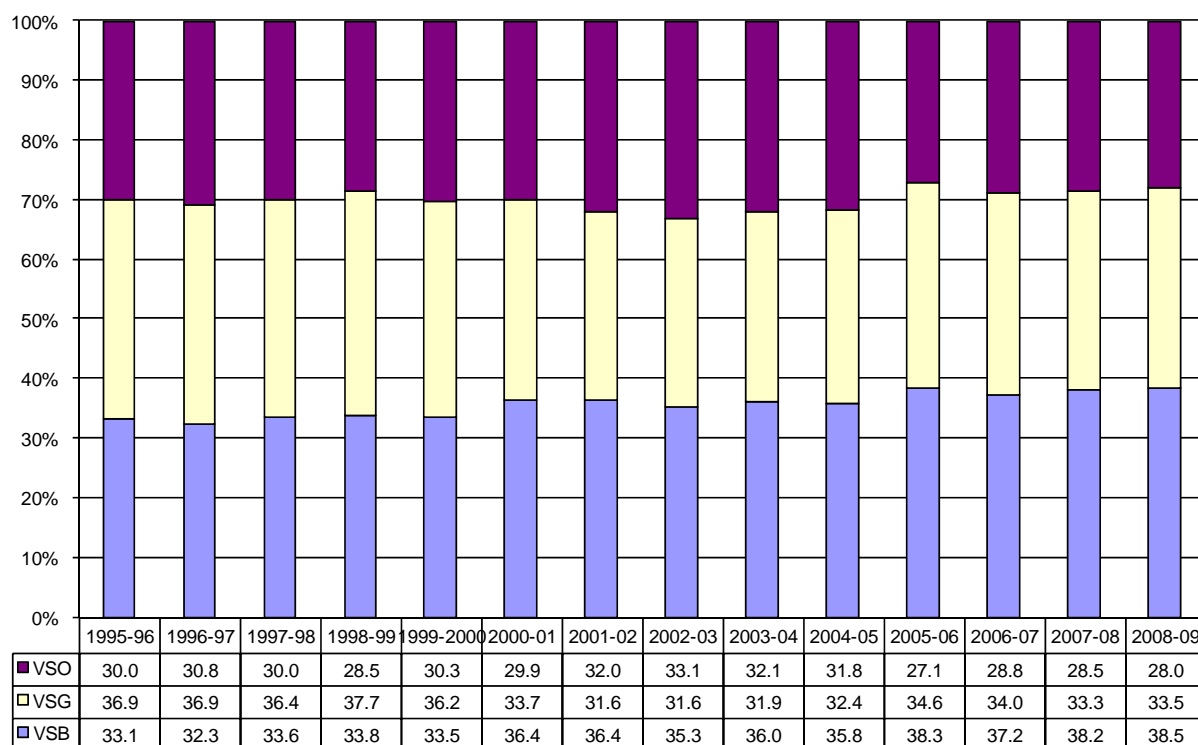
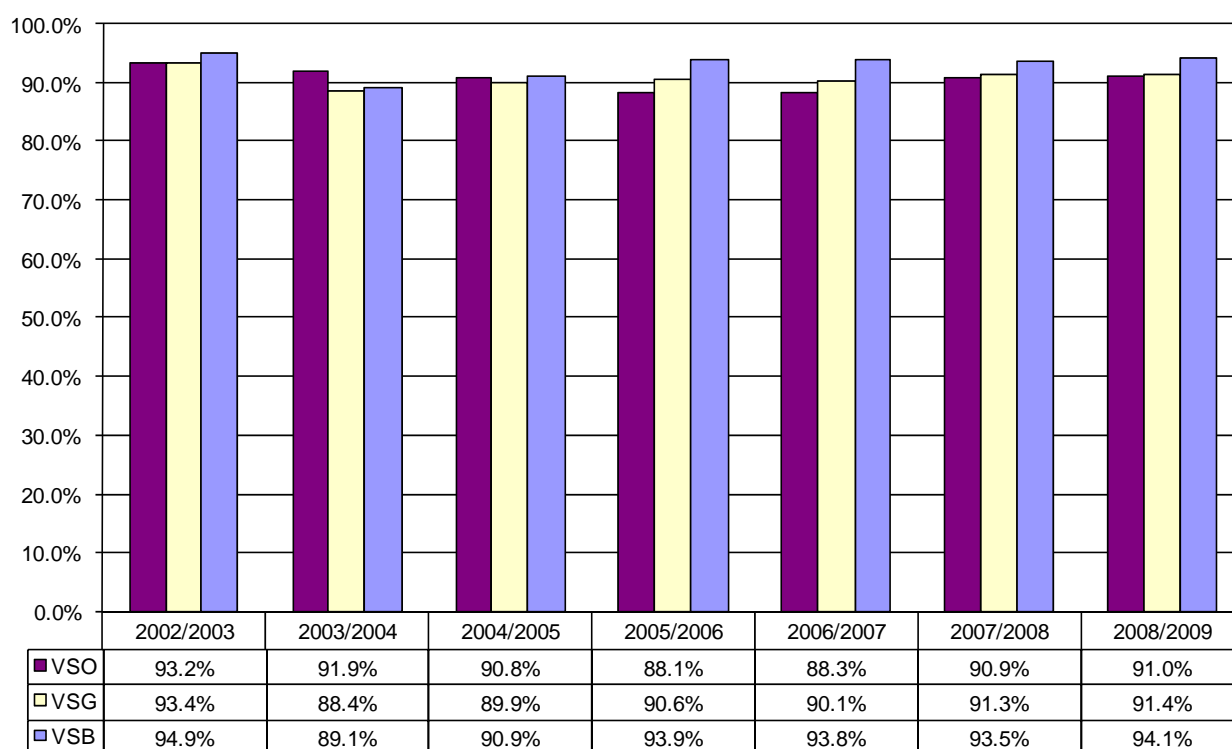
Moyenne d'élèves par classe selon le cycle ou la voie d'enseignement



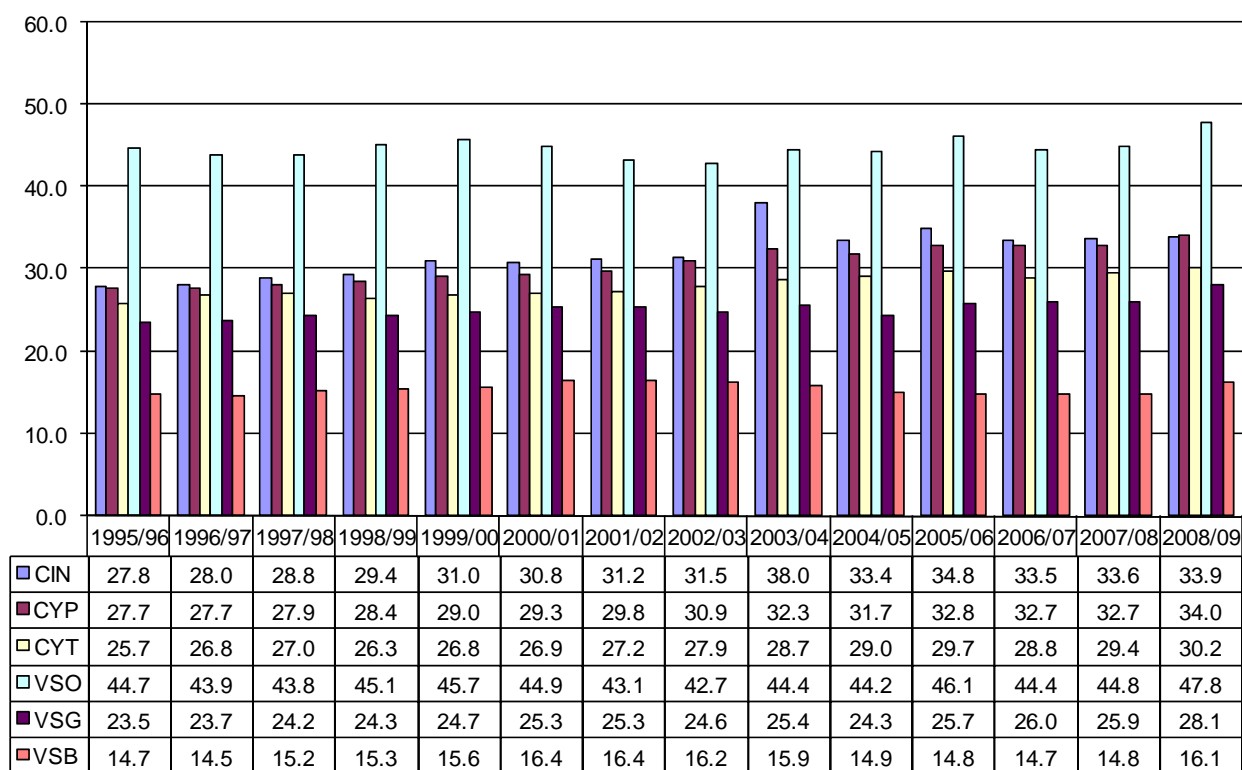
\* prévisions en août 2009

Orientation dans les voies à la fin du cycle de transition (CYT)



Evolution de la répartition des élèves selon la voie en fin de 7<sup>e</sup> degré, y compris réorientations

 Taux de certification par voie en fin de 9<sup>e</sup> degré


## Elèves d'origine étrangère selon le cycle ou la voie d'enseignement



## Recours

Chaque année plus de 6000 décisions d'orientation sont prises par les établissements scolaires.

2009 données au 12 août	déposés	à traiter	traités				
			total des traités	acceptés	refusés	irrecevables	radiés
enclassement	23	10	13		8	1	4
orientation	53	15	38	2	32	2	2
réorientation	2		2	1	1		
promotions / points de faveur	39	14	25	2	16	6	1
prolongation de scolarité	16		16	12		4	
maintien	14	9	5			4	1
divers	9	1	8		5	2	1
<b>total</b>	<b>156</b>	<b>49</b>	<b>107</b>	<b>17</b>	<b>62</b>	<b>19</b>	<b>9</b>

2008	déposés	à traiter	traités				
			total des traités	acceptés	refusés	irrecevables	radiés
enclassement	29		29	1	13	12	3
orientation	48		48	4	34	9	1
réorientation	1		1		1		
promotions / points de faveur	64		64	7	45	11	1
prolongation de scolarité	16		16	10	4	2	
maintien	4		4		4		
divers	15		15		7	7	1
<b>total</b>	<b>177</b>		<b>177</b>	<b>22</b>	<b>108</b>	<b>41</b>	<b>6</b>

2007	déposés	à traiter	traités				
			total des traités	acceptés	refusés	renvoyés aux établissements	radiés
enclassement	25	0	25		13	6	6
orientation	48	0	48	8	31	5	4
réorientation	13	0	13	3	7	1	2
promotions / points de faveur	28	0	28	7	18	2	1
prolongation de scolarité	10	0	10	3	4	3	
maintien	13	0	13	1	9	2	1
divers	22	0	22	3	10	6	3
<b>total</b>	<b>159</b>	<b>0</b>	<b>159</b>	<b>25</b>	<b>92</b>	<b>25</b>	<b>17</b>

**Direction générale de l'enseignement postobligatoire DGEP***Effectifs liés à la Direction de la formation professionnelle vaudoise DFPV (31 décembre 2008)*

Formations	Elèves et étudiants	Elèves et étudiants	Elèves et étudiants
	(Source e*SA) Vaudois, confédérés et étrangers fréquentant les écoles du canton de Vaud	(autres sources) Vaudois, confédérés et étrangers fréquentant les écoles du canton de Vaud	(e*SA + autres) Vaudois, confédérés et étrangers fréquentant les écoles du canton de Vaud
Formation AFP	314		314
Formation CFC duale	12'935	759	13'694
Formation CFC plein temps	978	358	1'336
FP accélérée duale	22		22
FP accélérée plein temps	301		301
Maturité professionnelle intégrée duale		900	900
Maturité professionnelle intégrée plein temps		380	380
<b>Total - Apprentissage (CFC)</b>	<b>14'550</b>	<b>2'397</b>	<b>16'947</b>
Maturité professionnelle post-CFC		422	422
Formation pratique		50	50
Formation élémentaire		241	241
Préapprentissage		248	248
Cours préparatoires		117	117
Répétants, auditeurs sans contrat		192	192
Article 41 alinéa 1 LFP		111	111
<b>Total - Formation de base</b>	<b>14'550</b>	<b>3'778</b>	<b>18'328</b>
Etudiants ES		1'041	1'041
<b>Total</b>	<b>14'550</b>	<b>4'819</b>	<b>19'369</b>

En raison de la signature en cours de nombreux contrats d'apprentissage, seuls les chiffres 2008-2009 au 31.12.2008 sont pour l'heure disponibles.

*Chiffres clés*

Elèves et étudiants en formation	19'369	Etudiants en formation supérieure (ES)	1'041
Elèves et étudiants en formation initiale*	18'328	Nombre de professions exercées par la voie de l'apprentissage	187
Apprentis sous contrat vaudois (AFP & CFC)	14'450	Entreprises formatrices	5'454
Contrats conclus en 2008 (AFP & CFC)	6'677	Commissaires professionnels	217
Elèves en maturité professionnelle	1'702	Etablissements d'enseignement	23
Formations individualisées	539	CFC délivrés en 2007	3'797

\* Remplace la dénomination « formation de base » selon la nouvelle loi sur la formation professionnelle du 13 décembre 2002.

*Evolution du nombre de nouveaux contrats d'apprentissage à mi-août*

17 août 2009 : 5'146	10 août 2005 : 4'114 nouveaux contrats
14 août 2008 : 5'400	31 juillet 2004 : 3'725 nouveaux contrats
15 août 2007 : 4'772 nouveaux contrats	31 juillet 2003 : 3'400 nouveaux contrats
15 août 2006 : 4'522 nouveaux contrats	

## Effectifs des gymnases

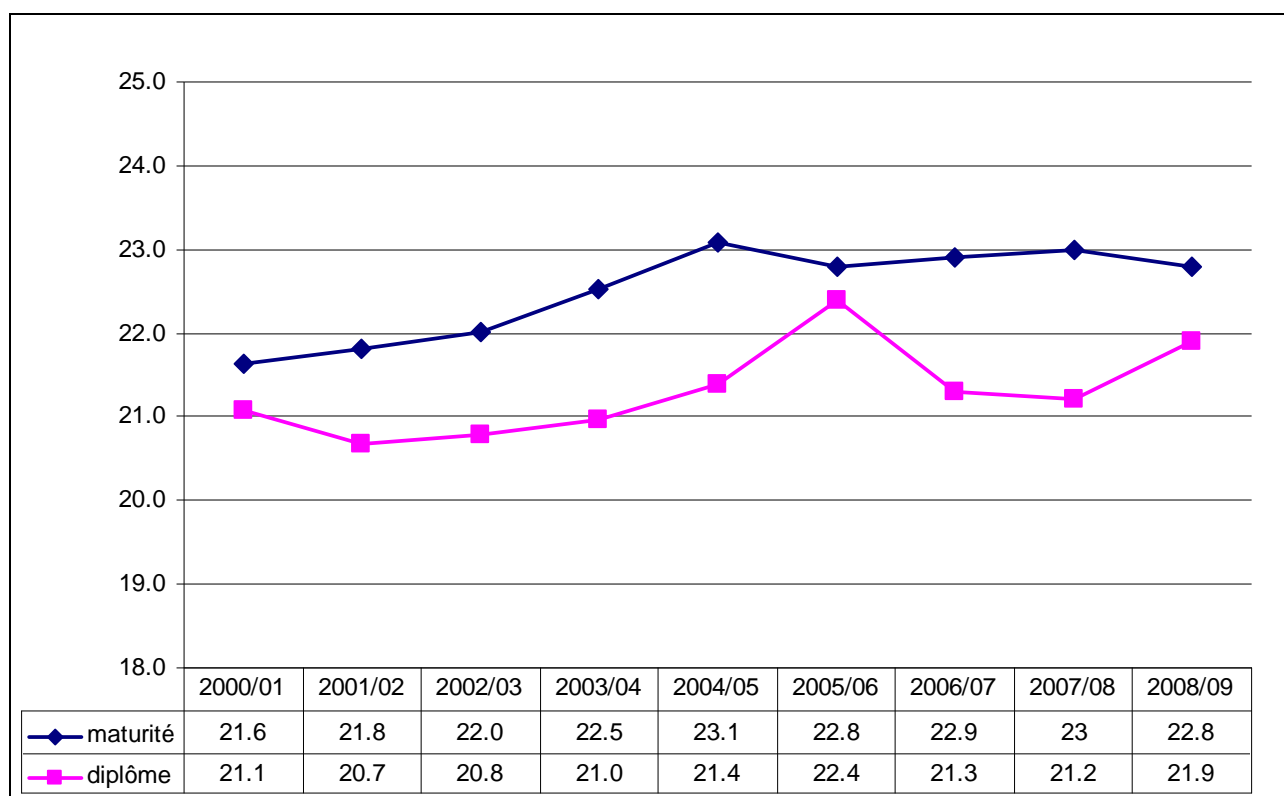
	2004-5	2005-6	2006-7	2007-8	2008-9	2009-10*
Ecole de maturité	6'142	6'336	6'809	7'135	7'389	7'350
Ecole de culture générale et Ecole de commerce (diplôme)	2'291	2'508	2'510	2'608	2'639	2'741
Formations complémentaires	586	495	554	554	617	643

\* Prévisions en août 2009

## Élèves suivant des formations complémentaires ou l'École de culture générale du soir

Formation	Nombre d'élèves 2008/09	Nombre d'élèves 2009/10
Maturité professionnelle commerciale (MPC)	165	140
Maturité professionnelle santé social (option assistant socio-éducatif-ASE)	76	76
Maturité spécialisée orientation pédagogie (MSOP anciennement MSSP)	97	105
Complément de formation pour l'accès à la Haute École spécialisée romande des domaines de la santé et du social	95	130
École de culture générale du soir (ECGS)	121	120
Passerelle entre la maturité professionnelle et les hautes écoles universitaires (« passerelle Dubs »)	63	72
<b>TOTAL</b>	<b>617</b>	<b>643</b>

## Nombre d'élèves par classe



*Choix des disciplines fondamentales par les élèves de première année de l'École de maturité  
(année scolaire 2008-2009)*

Domaine	Choix	Élèves	%
Deuxième langue nationale	Allemand	2'429	87.2
	Italien standard	142	5.1
	Italien débutant	215	7.7
Troisième langue	Anglais	2'756	98.9
	Latin	24	0.9
	Grec	6	0.2
Mathématiques	Standard	1'840	66.0
	Renforcé	946	34.0
Arts	Arts visuels	1'840	66.0
	Musique	946	34.0

*Choix des options spécifiques par les élèves de première année de l'École de maturité  
(année scolaire 2008-2009)*

Options spécifiques	Élèves	%
Arts visuels	215	7.7
Biologie et chimie	711	25.5
Économie et droit	506	18.2
Espagnol	355	12.7
Grec	3	0.1
Italien	153	5.5
Latin	70	2.5
Musique	55	2.0
Philosophie et psychologie	390	14.0
Physique et application mathématiques	328	11.8
<b>Total</b>	<b>2'786</b>	<b>100.0</b>

*Choix des options offertes en deuxième année de l'École de culture générale et Ecole de commerce  
(année scolaire 2008-2009)*

Option	Élèves	%
Sociopédagogique	219	24.4
Santé	171	19.0
Artistique	61	6.8
Économie et commerce	356	39.6
Socio-éducative	92	10.2
<b>Total</b>	<b>899</b>	<b>100.0</b>