

Canton de Vaud

STATISTIQUE ACCIDENTS



2002

Pages	REPARTITION DES ACCIDENTS
2	<i>Par Corps police</i>
3	<i>Selon leur fréquence</i>
4 - 5	<i>Selon le mois</i>
6 - 7	<i>Selon le jour de la semaine</i>
8 - 9	<i>Selon l'heure</i>
10	<i>Selon l'endroit (virage, intersection, etc)</i>
11	<i>A l'intérieur ou à l'extérieur des localités</i>
12	<i>Selon le type de collision</i>
13	<i>Entre les principaux éléments impliqués</i>
14	<i>Selon le genre de route (AR, principale, secondaire)</i>
15	<i>Sur les axes routiers principaux</i>
16	<i>Selon le moment de la journée (jour, nuit)</i>
17	<i>Selon les conditions atmosphériques</i>
18 - 19	<i>Selon l'état de la route</i>
20 - 23	<i>Influence de l'alcool dans la circulation</i>
24 - 25	<i>Accidents d'enfants</i>

USAGERS IMPLIQUES DANS LES ACCIDENTS

26 - 27	<i>Éléments en cause et responsabilité des usagers</i>
28	<i>Responsabilité des conducteurs selon leur âge</i>
29 - 34	<i>Causes des accidents</i>
35	<i>Résumé des fautes les plus fréquentes</i>

REPARTITION DES VICTIMES

36	<i>Selon les catégories d'usagers</i>
37	<i>Usage de la ceinture de sécurité ou du casque</i>
38 - 39	<i>Selon l'âge et le sexe - blessés, tués</i>

TABLEAUX RETROSPECTIFS

40	<i>Accidents - blessés - tués</i>
41 - 42	<i>Véhicules immatriculés - accidents - retraits de permis</i>

43 - 46	AUTRES INDICATIONS
---------	---------------------------

REPARTITION DES CONSTATS D'ACCIDENTS

PAR CORPS DE POLICE

<i>Corps de police</i>	<i>DM</i>	<i>BC</i>	<i>M</i>	2002	<i>%</i>	<i>2001</i>	<i>%</i>
<i>Gendarmerie</i>	2160	1770	53	3983	63,20	4122	63,17
<i>Lausanne</i>	1142	412	3	1557	24,71	1589	24,35
<i>Montreux</i>	93	46	2	141	2,24	139	2,13
<i>Morges</i>	15	12	0	27	0,43	47	0,72
<i>Nyon</i>	27	20	0	47	0,75	64	0,98
<i>Prilly</i>	6	1	0	7	0,11	5	0,08
<i>Pully</i>	40	37	0	77	1,22	72	1,10
<i>Renens</i>	58	42	0	100	1,59	83	1,27
<i>La Tour-de-Peilz</i>	38	23	0	61	0,97	68	1,04
<i>Vevey</i>	73	47	0	120	1,90	108	1,66
<i>Yverdon-les-Bains</i>	73	44	0	117	1,86	163	2,50
<i>Ecublens</i>	16	1	0	17	0,27	29	0,44
<i>Chavannes / Renens</i>	5	3	0	8	0,13	10	0,15
<i>* Gendarmerie GE</i>	3	2	0	5	0,08	4	0,06
<i>* Gendarmerie FR</i>	22	13	0	35	0,56	22	0,34
Totaux	3771	2473	58	6302		6525	
	59,84%	39,24%	0,92%	100%			

* = constats faits sur l'autoroute selon concordats

DM = acc. dégâts matériels

BC = acc. blessures corporelles

M = acc. mortels

FREQUENCE DES ACCIDENTS

6302 accidents

1 toutes les 1 h 23 min

- 3,42 %



3263 blessés

1 toutes les 2 h 41 min

- 0,85 %



62 tués

1 tous les 5 j 21 h 17 min

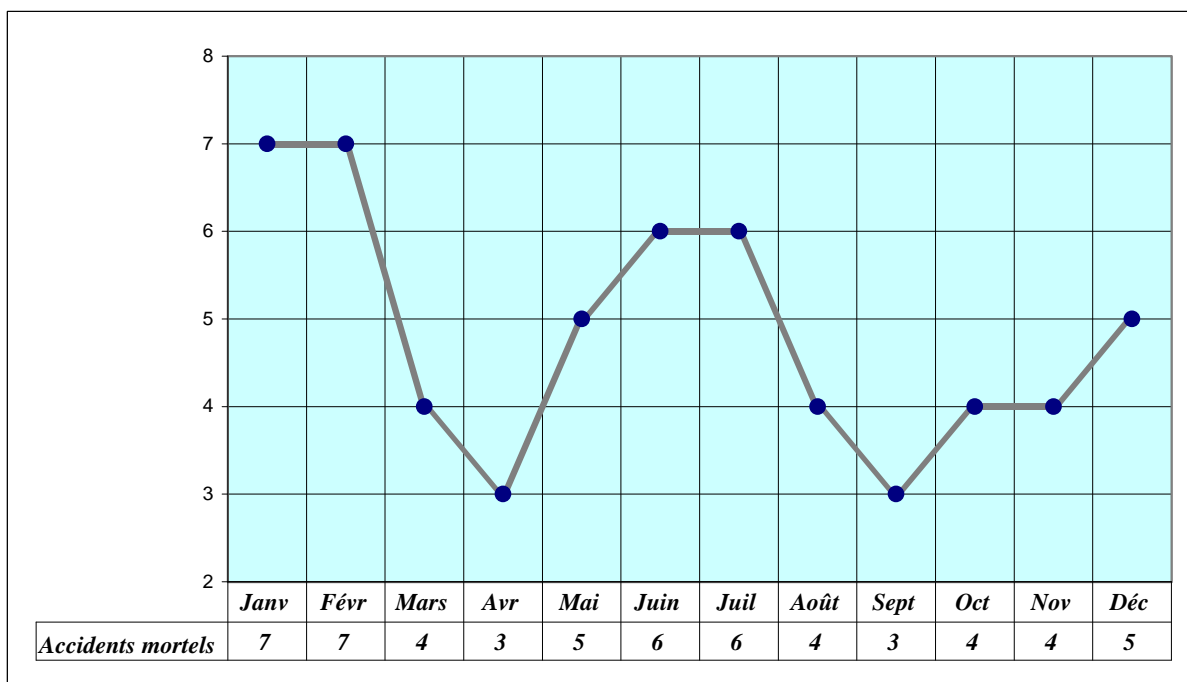
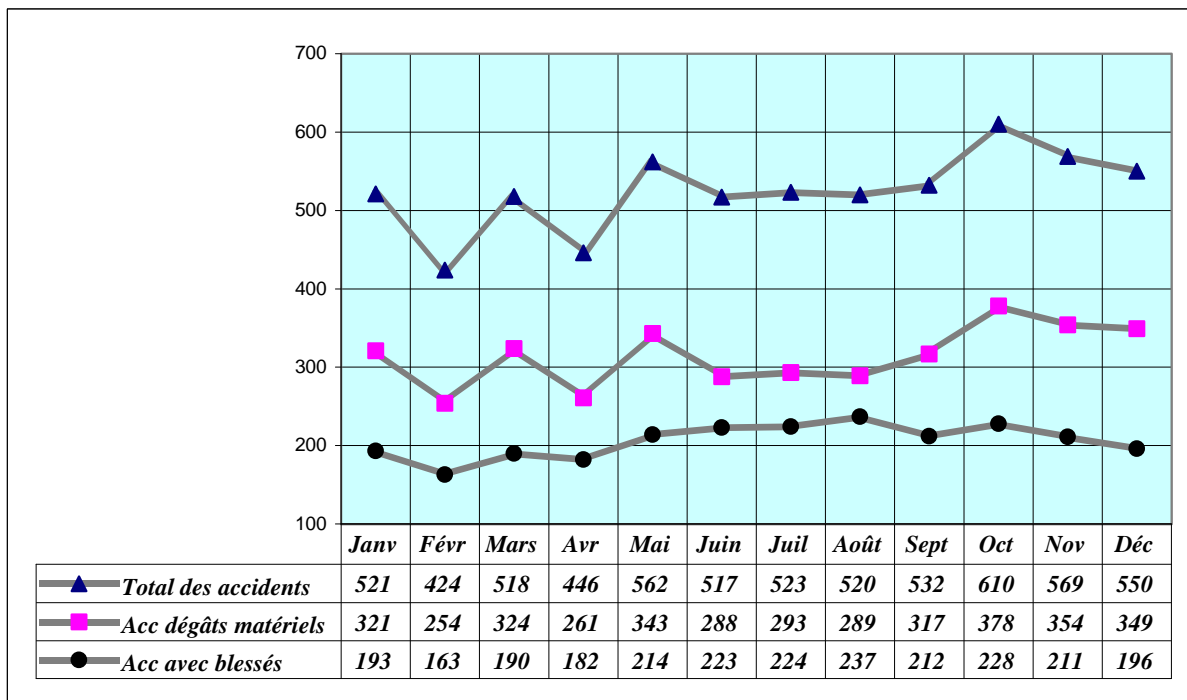
- 10,14 %



REPARTITION DES ACCIDENTS
SELON LE MOIS

<i>Mois</i>	<i>DM</i>	<i>BC</i>	<i>M</i>	2002	<i>%</i>	<i>2001</i>	<i>%</i>
<i>Janvier</i>	321	193	7	521	8,27	498	7,63
<i>Février</i>	254	163	7	424	6,73	424	6,50
<i>Mars</i>	324	190	4	518	8,22	574	8,80
<i>Avril</i>	261	182	3	446	7,08	527	8,08
<i>Mai</i>	343	214	5	562	8,92	596	9,13
<i>Juin</i>	288	223	6	517	8,20	573	8,78
<i>Juillet</i>	293	224	6	523	8,30	562	8,61
<i>Août</i>	289	237	4	530	8,41	475	7,28
<i>Septembre</i>	317	212	3	532	8,44	580	8,89
<i>Octobre</i>	378	228	4	610	9,68	575	8,81
<i>Novembre</i>	354	211	4	569	9,03	599	9,18
<i>Décembre</i>	349	196	5	550	8,73	542	8,31
<i>Totaux</i>	3771	2473	58	6302		6525	

REPARTITION DES ACCIDENTS SELON LE MOIS



REPARTITION DES ACCIDENTS
SELON LE JOUR DE LA SEMAINE

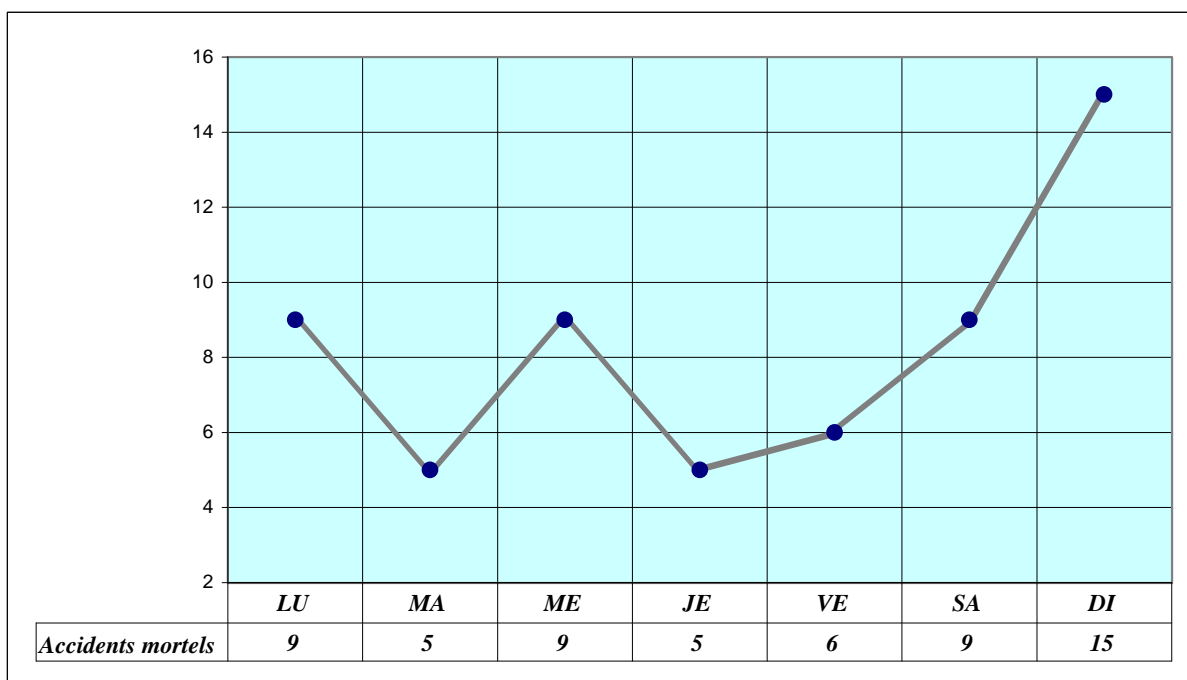
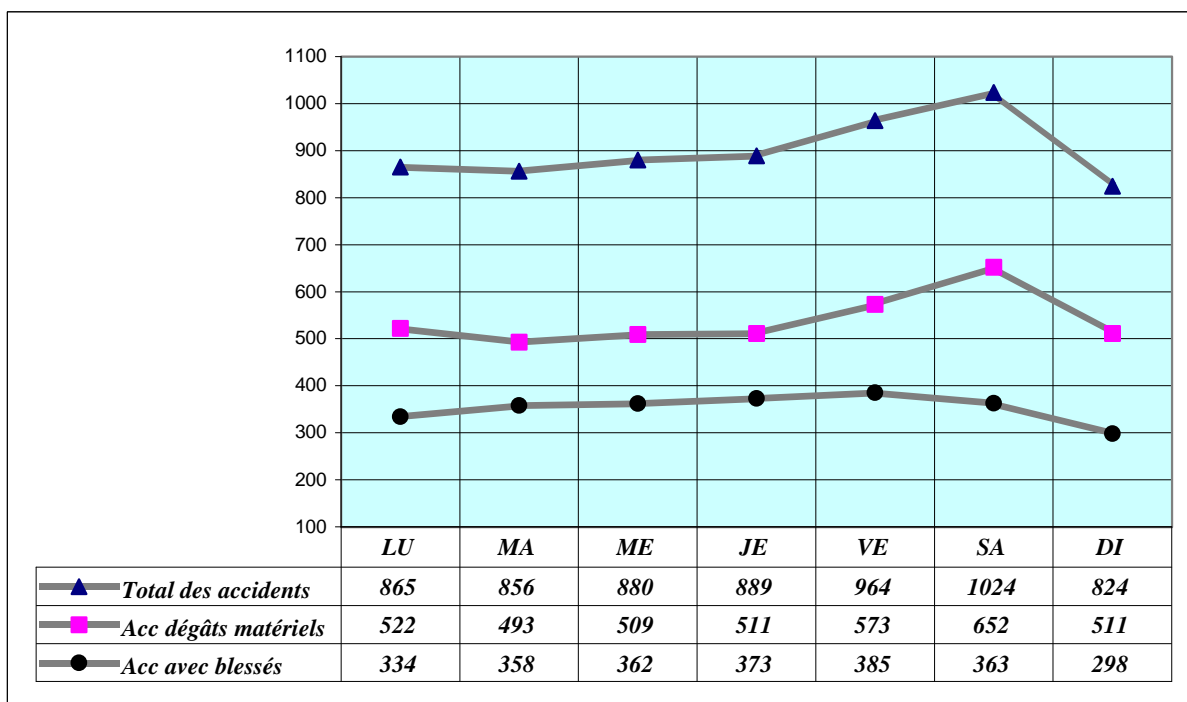
<i>Jour</i>	<i>DM</i>	<i>BC</i>	<i>M</i>	2002	<i>%</i>	<i>2001</i>	<i>%</i>
<i>Lundi</i>	522	334	9	865	13,73	774	11,86
<i>Mardi</i>	493	358	5	856	13,58	881	13,50
<i>Mercredi</i>	509	362	9	880	13,96	899	13,78
<i>Jeudi</i>	511	373	5	889	14,11	885	13,56
<i>Vendredi</i>	573	385	6	964	15,30	1110	17,01
<i>Samedi</i>	652	363	9	1024	16,25	1127	17,27
<i>Dimanche</i>	511	298	15	824	13,08	849	13,01
<i>Totaux</i>	3771	2473	58	6302		6525	

DM = *acc. dégâts matériels*

BC = *acc. blessures corporelles*

M = *acc. mortels*

REPARTITION DES ACCIDENTS SELON LE JOUR

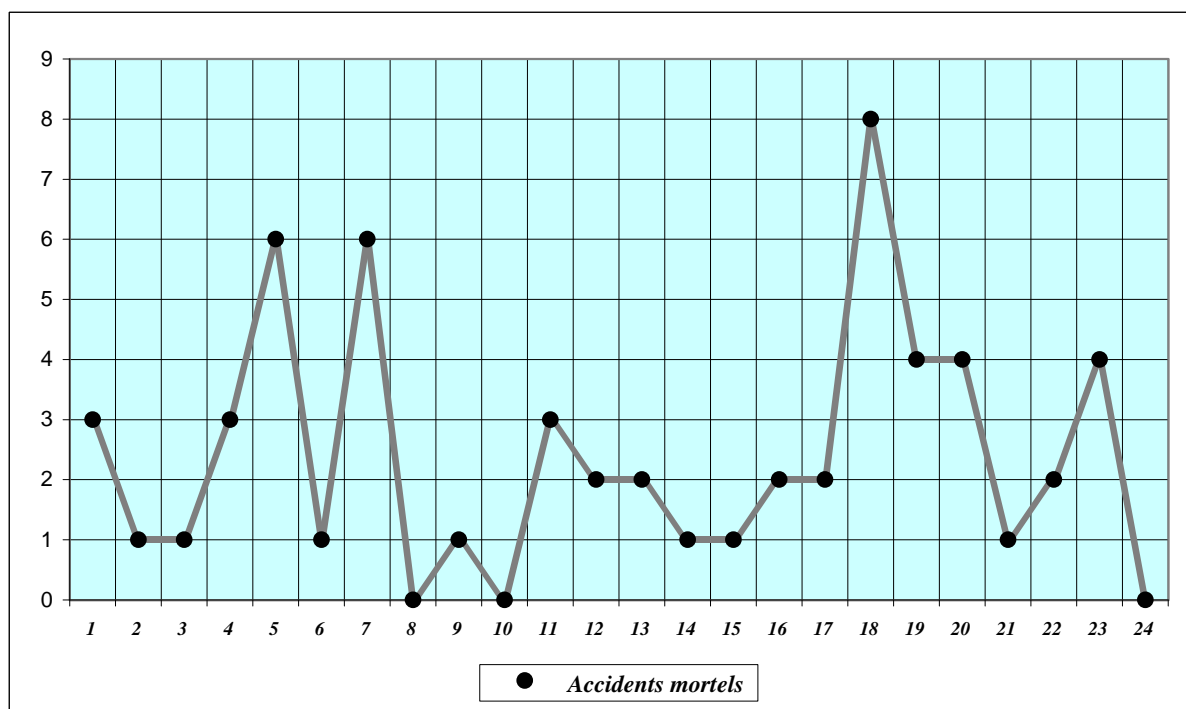
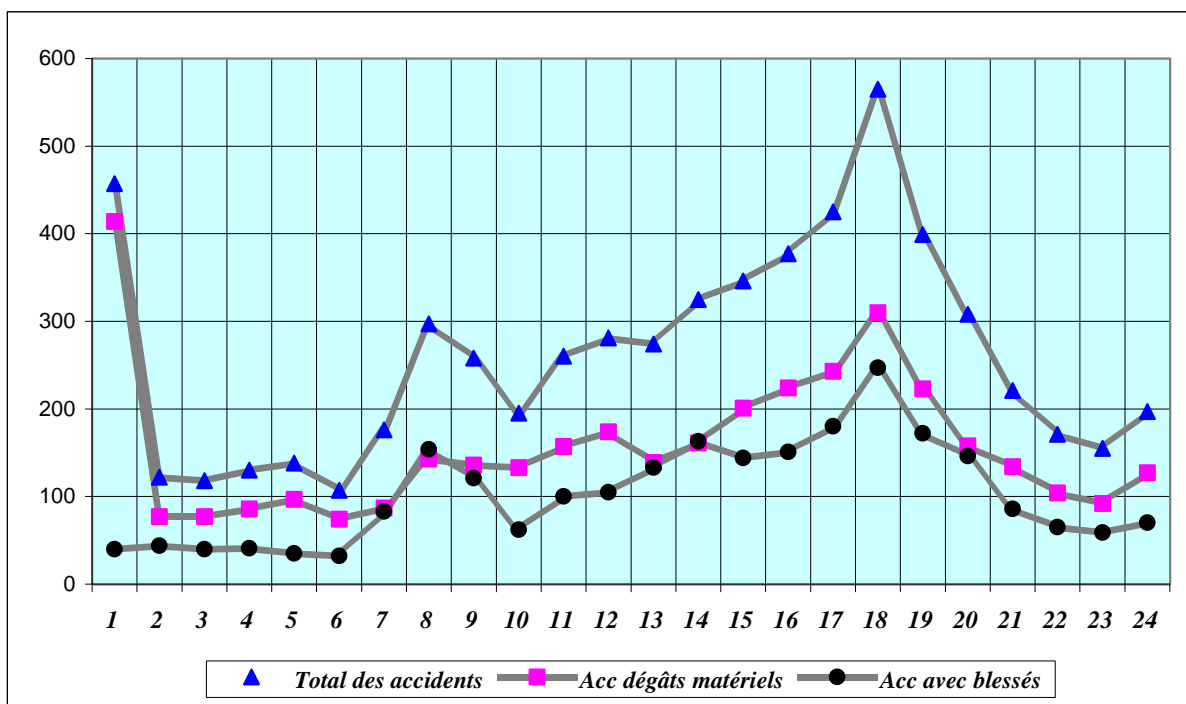


REPARTITION DES ACCIDENTS

SELON L'HEURE

<i>Heure</i>	<i>DM</i>	<i>BC</i>	<i>M</i>	2002	%	2001	%
<i>00-01</i>	414	40	3	457	7,25	479	7,34
<i>01-02</i>	77	44	1	122	1,94	131	2,01
<i>02-03</i>	77	40	1	118	1,87	120	1,84
<i>03-04</i>	86	41	3	130	2,06	122	1,87
<i>04-05</i>	97	35	6	138	2,19	145	2,22
<i>05-06</i>	74	32	1	107	1,70	121	1,85
<i>06-07</i>	87	83	6	176	2,79	156	2,39
<i>07-08</i>	143	154	0	297	4,71	272	4,17
<i>08-09</i>	136	121	1	258	4,09	255	3,91
<i>09-10</i>	133	62	0	195	3,09	222	3,40
<i>10-11</i>	157	100	3	260	4,13	266	4,08
<i>11-12</i>	174	105	2	281	4,46	293	4,49
<i>12-13</i>	139	133	2	274	4,35	322	4,93
<i>13-14</i>	161	163	1	325	5,16	336	5,15
<i>14-15</i>	201	144	1	346	5,49	392	6,01
<i>15-16</i>	224	151	2	377	5,98	357	5,47
<i>16-17</i>	243	180	2	425	6,74	408	6,25
<i>17-18</i>	310	247	8	565	8,97	514	7,88
<i>18-19</i>	223	172	4	399	6,33	431	6,61
<i>19-20</i>	158	146	4	308	4,89	315	4,83
<i>20-21</i>	134	86	1	221	3,51	244	3,74
<i>21-22</i>	104	65	2	171	2,71	177	2,71
<i>22-23</i>	92	59	4	155	2,46	179	2,74
<i>23-24</i>	127	70	0	197	3,13	268	4,11

REPARTITION DES ACCIDENTS SELON L'HEURE



REPARTITION DES ACCIDENTS

SELON L'ENDROIT

<i>Emplacement</i>	<i>DM</i>	<i>BC</i>	<i>M</i>	2002	<i>%</i>
<i>Ligne droite</i>	1523	947	22	2492	39,54
<i>Virage</i>	930	677	22	1629	25,85
<i>Débouché</i>	356	346	8	710	11,27
<i>Intersection</i>	538	459	6	1003	15,92
<i>Place / aire de circulation</i>	60	12	0	72	1,14
<i>Pl parc / installation annexe</i>	364	32	0	396	6,28

<i>Caractéristiques occasionnelles et complémentaires</i>	<i>DM</i>	<i>BC</i>	<i>M</i>	2002	<i>%</i>
<i>Parking couvert</i>	39	3	0	42	0,67
<i>Entrée / sortie (p. ex. ch. rural)</i>	193	181	3	377	5,98
<i>Giratoire</i>	159	97	2	258	4,09
<i>Piste cyclable</i>	1	0	0	1	0,02
<i>Bande cyclable</i>	1	4	0	5	0,08
<i>Trottoir</i>	35	40	1	76	1,21
<i>Passage pour piétons</i>	4	102	1	107	1,70
<i>Pont / passage supérieur</i>	25	26	1	52	0,83
<i>Tunnel / passage inférieur</i>	18	17	1	36	0,57
<i>Chantier routier</i>	28	11	0	39	0,62
<i>Passage à niveau</i>	4	1	0	5	0,08

ACCIDENTS A L'INTERIEUR OU A L'EXTERIEUR DES LOCALITES

GENRE D'ACCIDENTS		A L'INTERIEUR DES LOCALITES		A L'EXTERIEUR DES LOCALITES		TOTAUX
--------------------------	--	--	--	--	--	---------------

<i>Avec dégâts matériels</i>	2002	2'220	58,87 %	1'551	41,13 %	3'771	59,84 %
	2001	2'339	58,67 %	1'648	41,33 %	3'987	61,10 %
<i>Avec blessures corporelles</i>	2002	1'164	47,07 %	1'309	52,93 %	2'473	39,24 %
	2001	1'146	46,28 %	1'330	53,72 %	2'476	37,95 %
<i>Accidents mortels</i>	2002	13	22,41 %	45	77,59 %	58	0,92 %
	2001	13	20,97 %	49	79,03 %	62	0,95 %
TOTAUX	2002	3'397		2'905		6'302	

<i>Avec blessures légères seules</i>	2002	1'018	47,11 %	1'143	52,89 %	2'161	34,29 %
	2001	1'020	46,83 %	1'158	53,17 %	2'178	33,38 %
<i>Avec blessures graves seules</i>	2002	146	46,79 %	166	53,21 %	312	4,95 %
	2001	126	42,28 %	172	57,72 %	298	4,57 %

REPARTITION DES ACCIDENTS

SELON LE TYPE


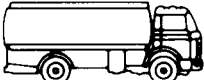




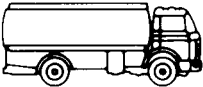




<i>Genre d'accident</i>	<i>DM</i>	<i>BC</i>	<i>M</i>	2002	<i>%</i>
<i>Collision avec des piétons</i>	9	258	7	274	4,35
<i>Dérapage ou perte de maîtrise</i>	1440	933	36	2409	38,23
<i>Choc frontal et frôlement en croisant</i>	118	39	2	159	2,52
<i>Accident lors de dépassement</i>	143	97	6	246	3,90
<i>Tamponnement par derrière</i>	389	413	0	802	12,73
<i>Contournement ou changement de voie</i>	150	57	0	207	3,28
<i>Lors d'un changement de direction (intersection / débouché)</i>	463	491	7	961	15,25
<i>Intersection, véhicules ne changeant pas de direction</i>	101	114	0	215	3,41
<i>* Collision avec des animaux</i>	10	14	0	24	0,38
<i>Collision lors du stationnement</i>	428	2	0	430	6,82
<i>Collision avec un véhicule sur rails</i>	7	4	0	11	0,17
<i>Collision lors de manœuvre (demi-tour, etc.) et autre accident</i>	513	51	0	564	8,95
Totaux	3771	2473	58	6302	

* La plupart des collisions survenues avec du gibier ne font pas l'objet d'un rapport. De ce fait, elles ne sont pas prises en compte dans la présente statistique (1097 cas).

COLLISIONS ENTRE CERTAINES CATEGORIES D'USAGERS (2 éléments en cause)
421 accidents avec plus de 2 éléments

Collisions entre véhicules

*Véhicules
seuls en
cause*

					
	1946	122	418	50	114
	122	4	10	1	2
	418	10	6	1	3
	50	1	1	0	2
	114	2	3	2	7
	213	3	14	2	7

2094
45
116
15
35

REPARTITION DES ACCIDENTS

SELON LE GENRE DE ROUTE

<i>Genre de route</i>	<i>DM</i>	<i>BC</i>	<i>M</i>	2002	<i>%</i>
<i>Autoroute</i>	763	480	18	1261	20,01
<i>Semi-autoroute</i>	4	3	0	7	0,11
<i>Route principale</i>	1526	1305	31	2862	45,41
<i>Route secondaire (y compris rte communale et privée d'accès public)</i>	1236	638	9	1883	29,88
<i>Autre endroit</i>	242	47	0	289	4,59
<i>Totaux</i>	3771	2473	58	6302	

<i>Complément occasionnel</i>	<i>DM</i>	<i>BC</i>	<i>M</i>	2002	<i>%</i>
<i>Voie d'entrée ou de sortie d'autoroute</i>	132	69	0	201	3,19
<i>Route avec modérateur(s) de trafic</i>	94	14	0	108	1,71
<i>Route à sens unique</i>	90	15	0	105	1,67

ACCIDENTS SURVENUS SUR LES AXES ROUTIERS PRINCIPAUX

<i>Axes</i>	<i>Total</i>	<i>%</i>	<i>DM</i>	<i>%</i>	<i>BC</i>	<i>%</i>	<i>M</i>	<i>%</i>	<i>BL</i>	<i>%</i>	<i>Tués</i>	<i>%</i>
<i>A1 Genève - Lausanne</i>	461	7,32	253	6,71	201	8,13	7	12,07	293	8,98	8	12,90
<i>A1 Lausanne - Avenches</i>	231	3,67	149	3,95	77	3,11	5	8,62	121	3,71	6	9,68
<i>A5 Yverdon - Neuchâtel</i>	23	0,36	13	0,34	10	0,40	0	0,00	13	0,40	0	0,00
<i>A9 Lausanne - Bex (frontière VS)</i>	486	7,71	302	8,01	178	7,20	6	10,34	244	7,48	6	9,68
<i>A9 b Vallorbe - Chavornay</i>	9	0,14	6	0,16	3	0,12	0	0,00	3	0,09	0	0,00
<i>AI2 Vevey - Châtel-St-Denis</i>	58	0,92	44	1,17	14	0,57	0	0,00	15	0,46	0	0,00
<i>RC 1 a Lausanne - Genève</i>	132	2,09	61	1,62	66	2,67	5	8,62	89	2,73	5	8,06
<i>RC 251 a Lausanne - Vallorbe</i>	84	1,33	34	0,90	50	2,02	0	0,00	67	2,05	0	0,00
<i>RC 401 a/b Lausanne - Neuchâtel</i>	105	1,67	49	1,30	56	2,26	0	0,00	75	2,30	0	0,00
<i>RC 601 a Lausanne - Berne</i>	67	1,06	33	0,88	30	1,21	4	6,90	44	1,35	4	6,45
<i>RC 780 a Lausanne - Brigue</i>	269	4,27	127	3,37	139	5,62	3	5,17	197	6,04	4	6,45
<i>Total axes routiers</i>	1925	30,55	1071	28,40	824	33,32	30	51,72	1161	35,58	33	53,23
<i>Total du canton</i>	6302		3771		2473		58		3 263		62	

Le % est calculé par rapport au nombre total des accidents, blessés ou tués

DM = acc. dégâts matériels

BC = acc. avec blessures

M = acc. mortels

BL = nombre de blessés

A = routes nationales (AR)

RC = routes cantonales

REPARTITION DES ACCIDENTS
SELON LE MOMENT DE LA JOURNEE



3'860 accidents
survenus de **jour**
61,25%

245 accidents
survenus à **l'aube**
ou au **crépuscule**
3,89%



1'871 accidents
survenus de **nuit**
29,69%

326 accidents non répartis dans le temps

REPARTITION DES ACCIDENTS SELON LES CONDITIONS ATMOSPHERIQUES

<i>Conditions</i>	<i>DM</i>	<i>BC</i>	<i>M</i>	2002	<i>%</i>	<i>2001</i>	<i>%</i>
<i>Pas de précipitations</i>	2990	2049	51	5090	80,77	5221	80,02
<i>Chute de pluie</i>	756	403	5	1164	18,47	1162	17,81
<i>Chute de neige</i>	24	21	2	47	0,75	134	2,05
<i>Autre</i>	1	0	0	1	0,02	8	0,12

<i>Complément occasionnel</i>	<i>DM</i>	<i>BC</i>	<i>M</i>	2002	<i>%</i>	<i>2001</i>	<i>%</i>
<i>Brouillard</i>	30	35	3	68	1,08	40	0,61
<i>Fort vent</i>	2	2	0	4	0,06	18	0,28

REPARTITION DES ACCIDENTS

SELON L'ETAT DE LA ROUTE

4'218 accidents
sur routes **sèches**
66,93%



1'975 accidents
sur routes **mouillées**
ou **humides**
31,34%



109 accidents
sur routes **enneigées**
ou **verglacées**
1,73%



REPARTITION DES ACCIDENTS SELON L'ETAT DE LA ROUTE

<i>Etat de la route</i>	<i>DM</i>	<i>BC</i>	<i>M</i>	2002	<i>%</i>	<i>2001</i>	<i>%</i>
<i>Sèche</i>	2493	1691	34	4218	66,93	4320	66,21
<i>Humide</i>	320	241	12	573	9,09	518	7,94
<i>Mouillée</i>	891	503	8	1402	22,25	1441	22,08
<i>Enneigée</i>	35	10	1	46	0,73	152	2,33
<i>Neige fondante</i>	6	2	1	9	0,14	74	1,13
<i>Verglacée</i>	26	26	2	54	0,86	20	0,31

<i>Complément occasionnel</i>	<i>DM</i>	<i>BC</i>	<i>M</i>	2002	<i>%</i>	<i>2001</i>	<i>%</i>
<i>Flaque d'huile, mazout</i>	6	10	0	16	0,25	12	0,18
<i>Salie, boueuse</i>	1	3	0	4	0,06	4	0,06
<i>Gravillon, sable</i>	10	10	0	20	0,32	10	0,15

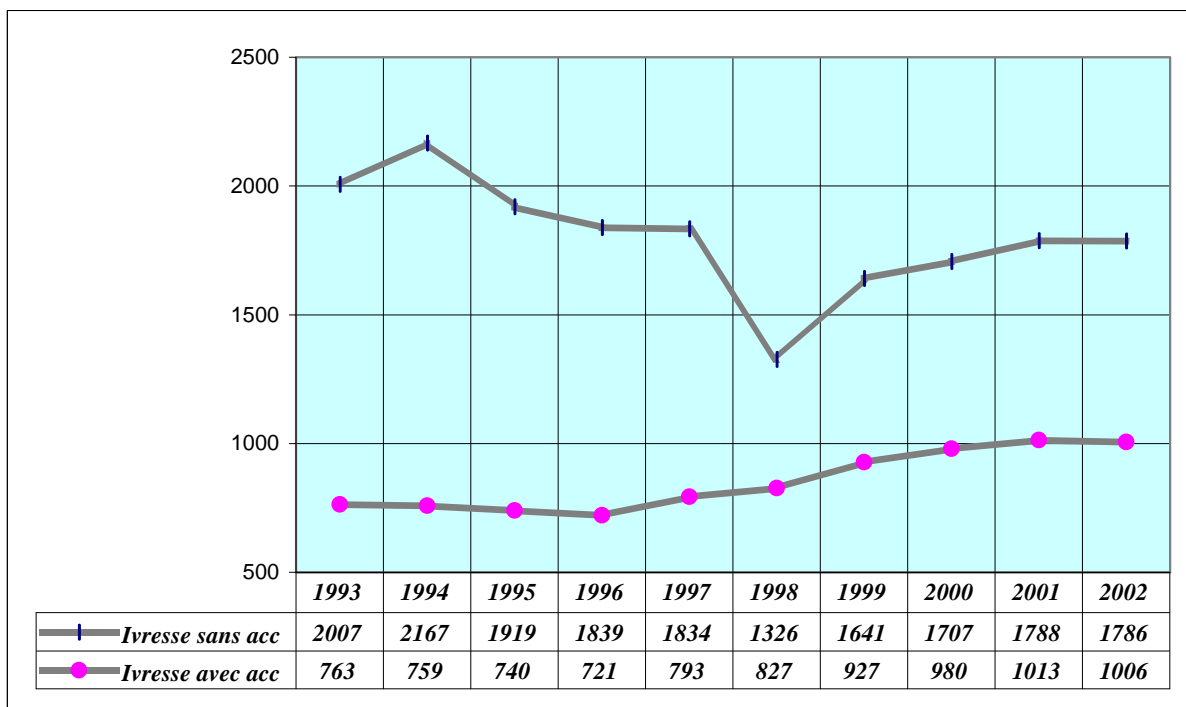
IVRESSE ET CIRCULATION



	2002	<i>2001</i>	<i>Différence en %</i>
<i>Accidents dans lesquels un ou plusieurs usagers impliqués étaient sous l'influence de l'alcool :</i>			
<i>Nombre d'usagers ivres</i>	1006	<i>1013</i>	<i>-0,69</i>
<i>Nombre d'accidents</i>	947	<i>950</i>	<i>-0,32</i>
<i>Victimes des accidents dans lesquels des usagers ivres étaient impliqués :</i>			
<i>Nombre de blessés légers</i>	284	<i>300</i>	<i>-5,33</i>
<i>Nombre de blessés graves</i>	55	<i>74</i>	<i>-25,68</i>
<i>Nombre de morts</i>	19	<i>27</i>	<i>-29,63</i>
<i>Conducteurs interceptés lors des contrôles routiers, pour ivresse sans accident :</i>			
<i>Conducteurs dénoncés</i>	1786	<i>1788</i>	<i>-0,11</i>
<i>Permis de conduire retirés pour</i>			
<i>Nombre de retraits</i>	2177	<i>2154</i>	<i>+1,07</i>

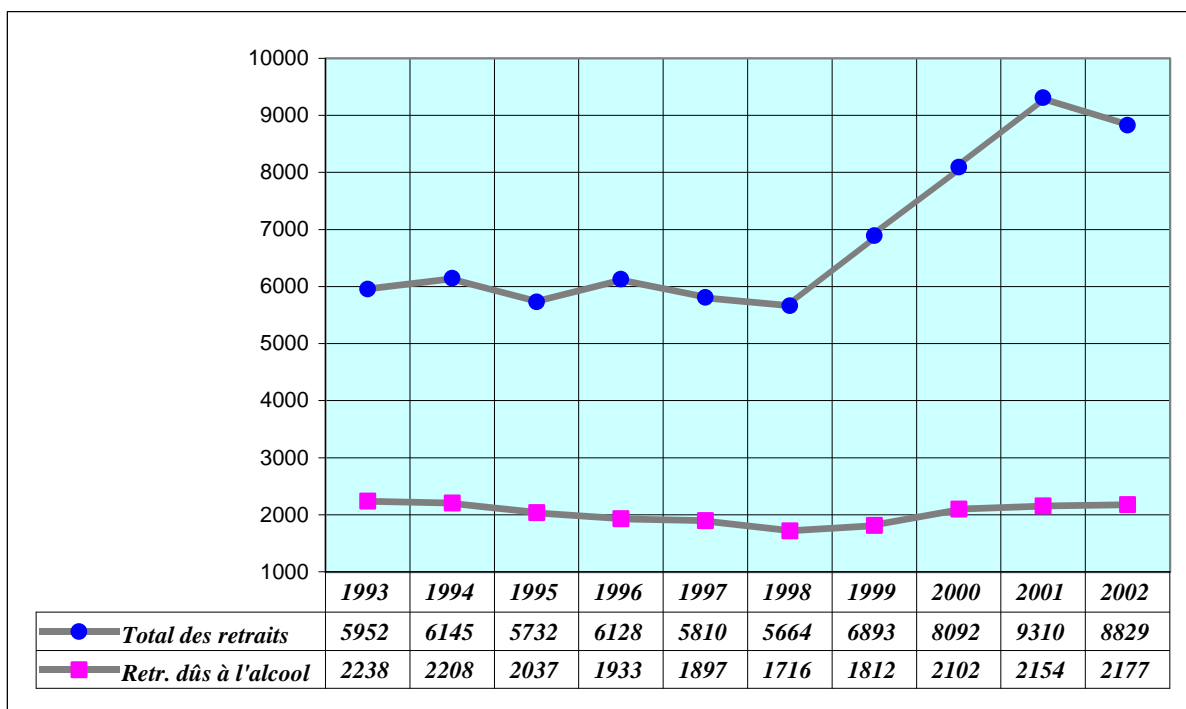
IVRESSE AVEC ET SANS ACCIDENT

Comparaison sur 10 ans

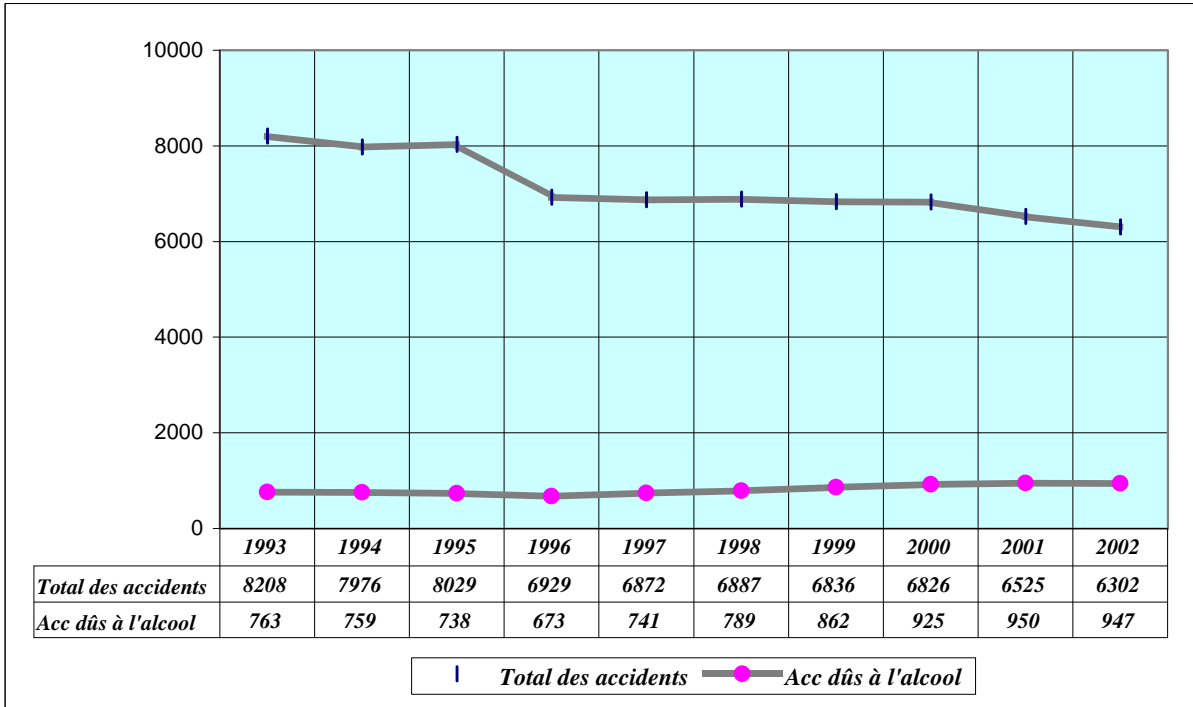


RETRAITS DE PERMIS DE CONDUIRE

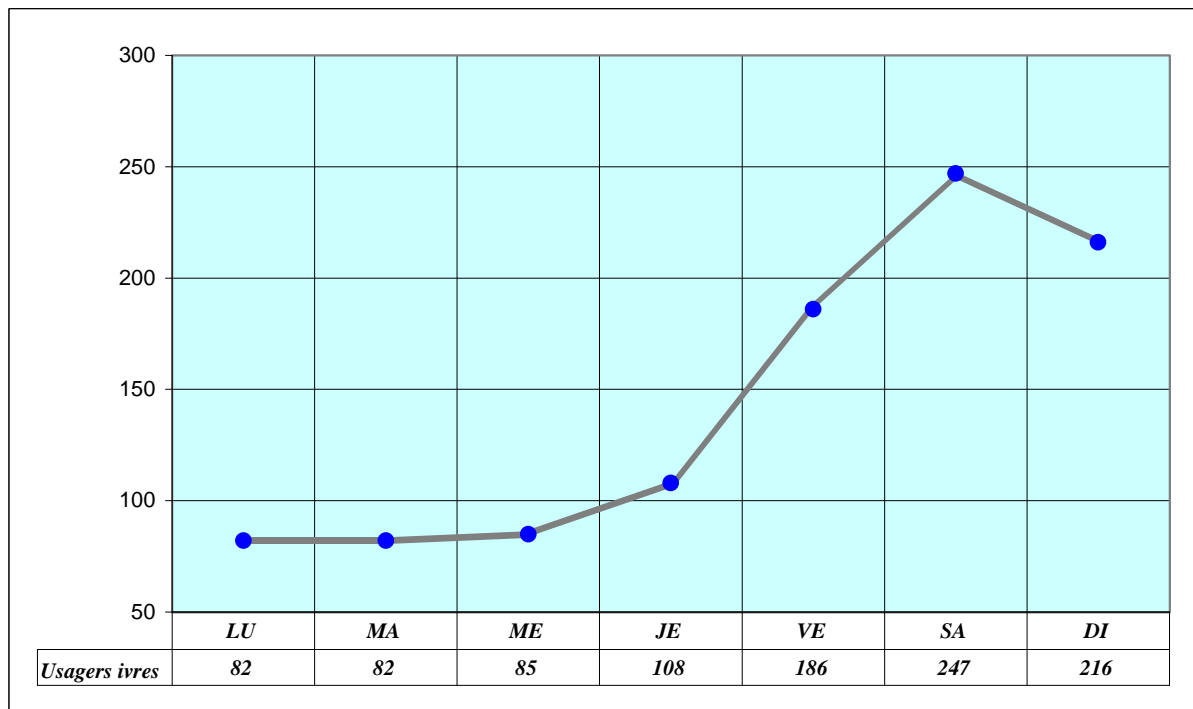
Comparaison sur 10 ans



IVRESSE ET CIRCULATION *Comparaison sur 10 ans*



Usagers impliqués selon le jour

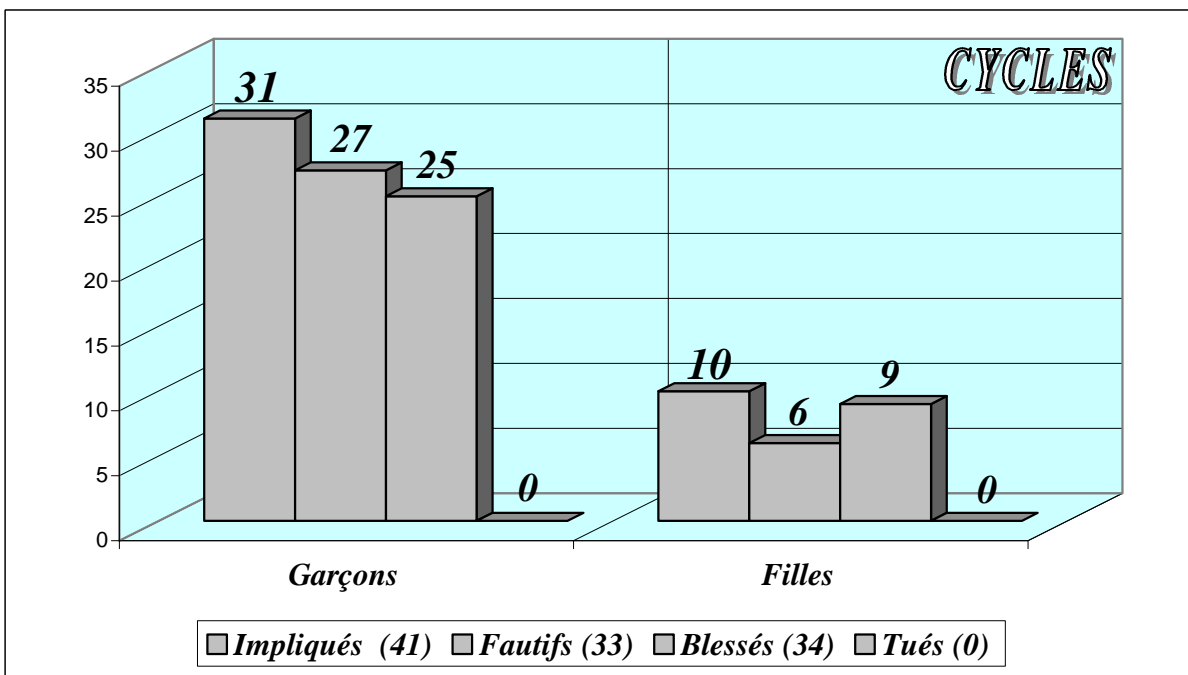
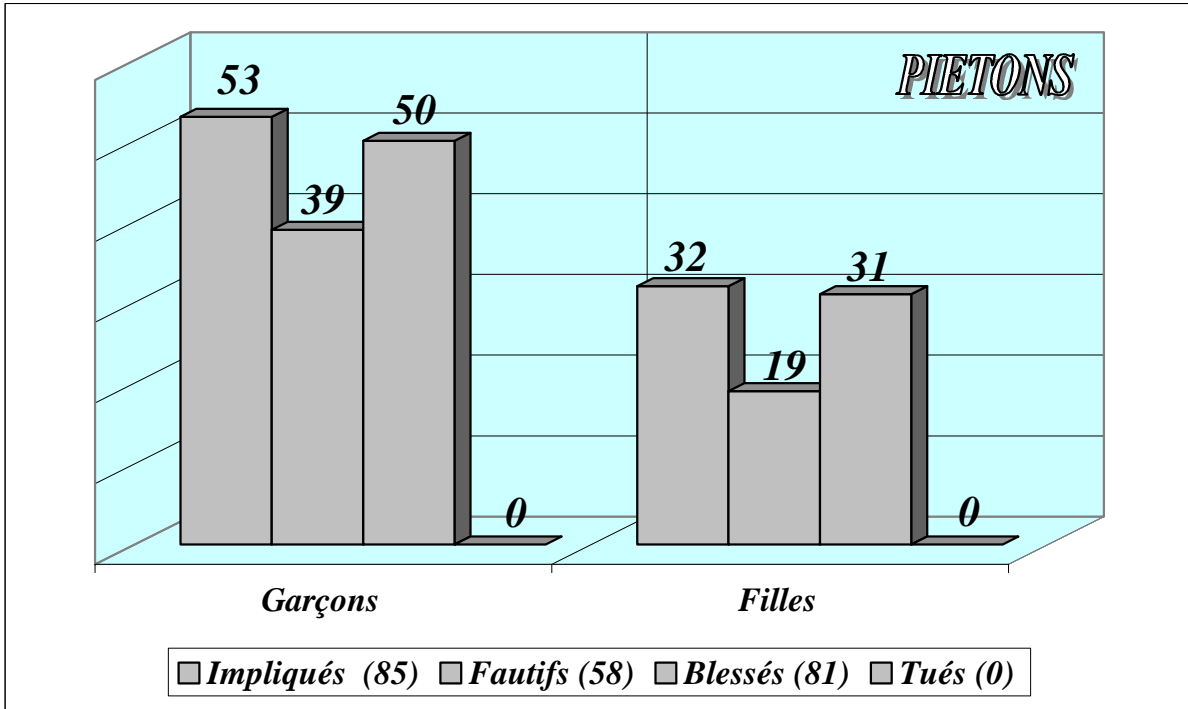


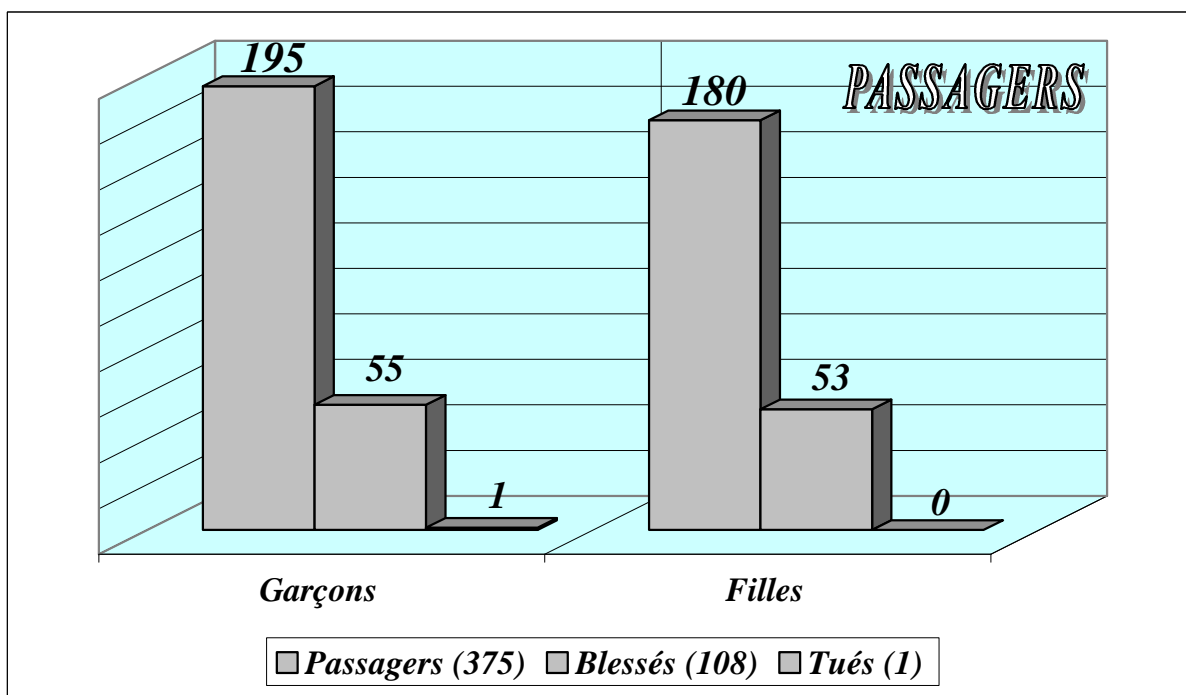
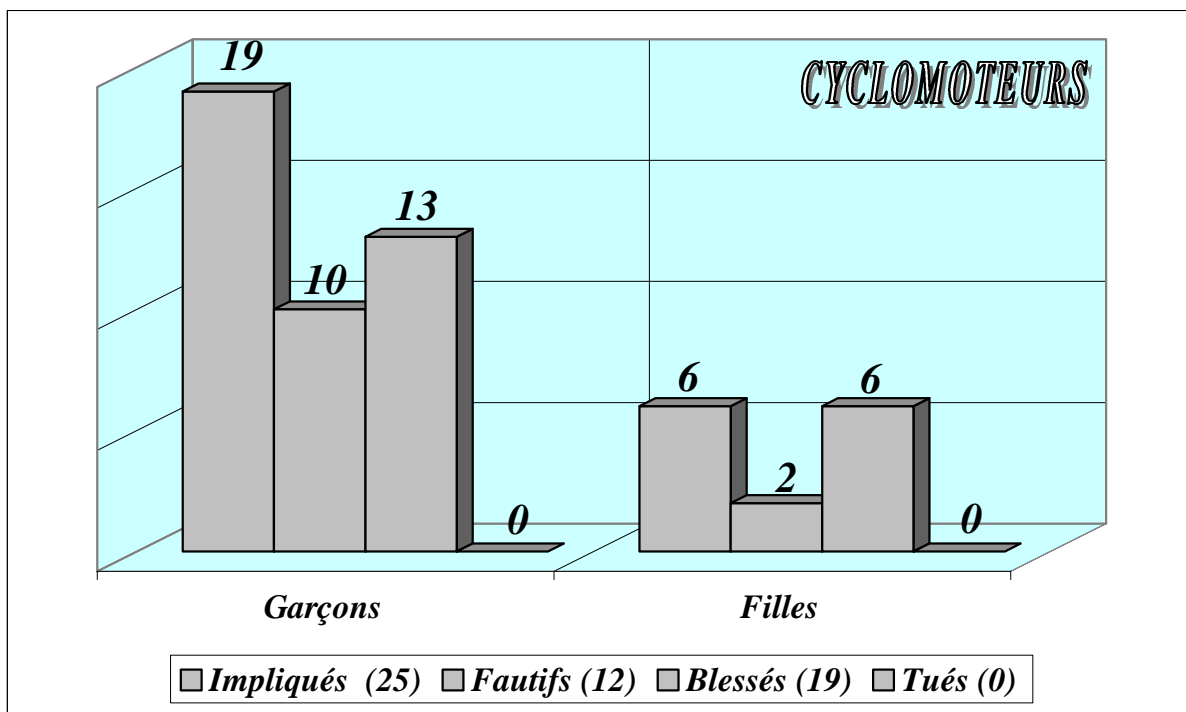
IVRESSE ET CIRCULATION

<i>CONDUCTEURS ET PIETONS IMPLIQUES DANS LES ACCIDENTS</i>		
	<i>2002</i>	<i>2001</i>
<i>Automobile légère</i>	<i>938</i>	<i>935</i>
<i>Motocyclette</i>	<i>36</i>	<i>44</i>
<i>Cyclomoteur</i>	<i>9</i>	<i>12</i>
<i>Piéton</i>	<i>14</i>	<i>12</i>
<i>Poids lourd</i>	<i>1</i>	<i>1</i>
<i>Cycle</i>	<i>6</i>	<i>5</i>
<i>Véhicule agricole</i>	<i>2</i>	<i>4</i>
<i>Autre</i>	<i>0</i>	<i>0</i>
<i>Total</i>	<i>1006</i>	<i>1013</i>

ACCIDENTS D'ENFANTS JUSQU'A 15 ANS

526 impliqués / 242 blessés / 1 tués



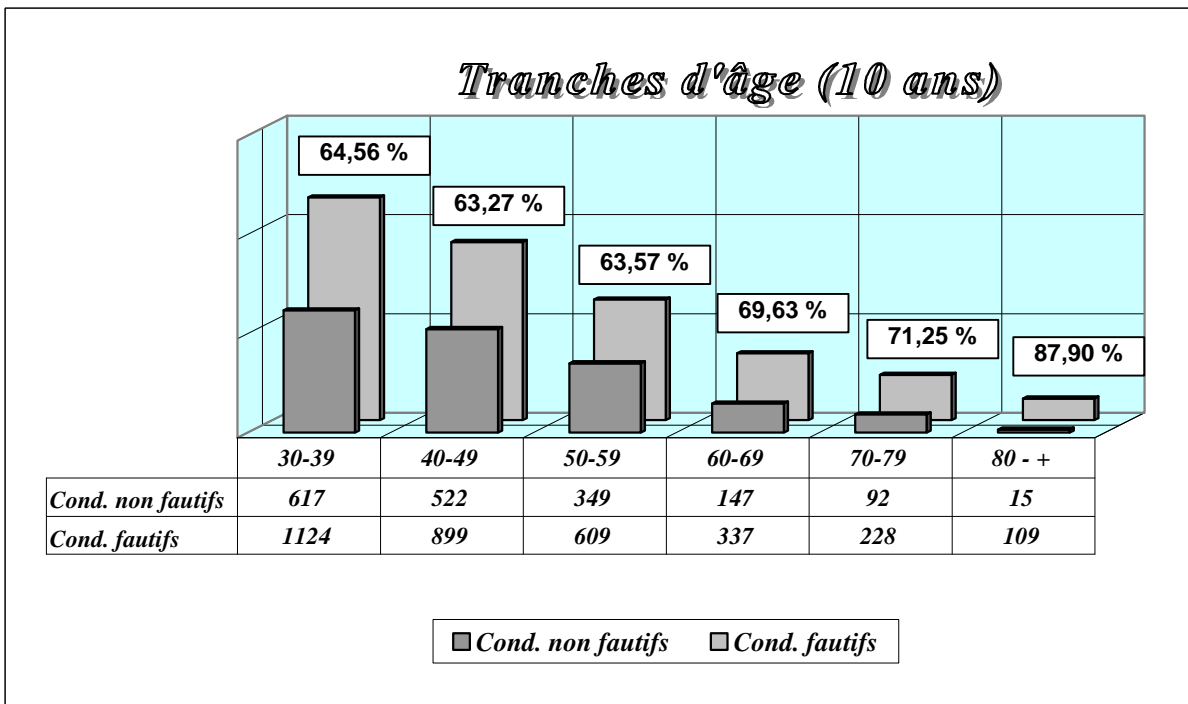
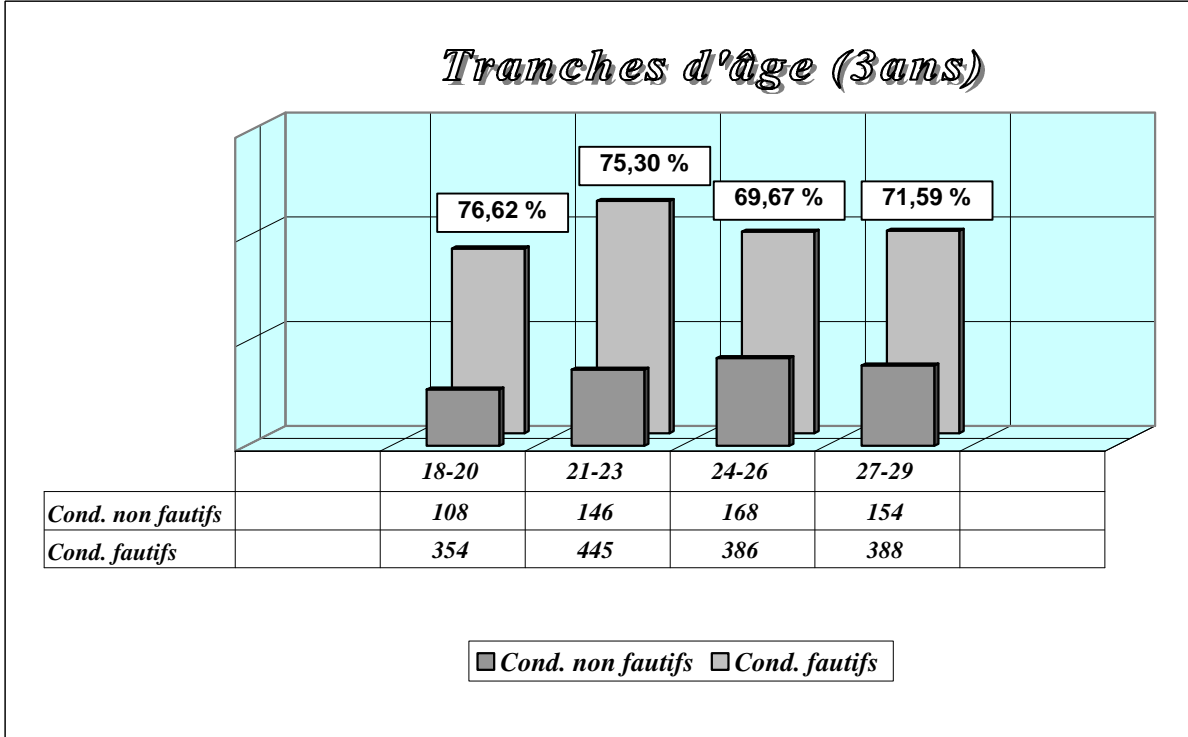


ELEMENTS EN CAUSE ET RESPONSABILITE DES USAGERS

		<i>FAUTIFS</i>			
<i>Total des éléments</i>	<i>10'459</i>	<i>HOMMES</i>	<i>%</i>	<i>FEMMES</i>	<i>%</i>
<i>Automobiles légères</i>	<i>7'943</i>	<i>3'883</i>	<i>69,81</i>	<i>1'511</i>	<i>63,51</i>
<i>Voitures de livraison</i>	<i>348</i>	<i>233</i>	<i>69,14</i>	<i>7</i>	<i>70</i>
<i>Véhicules articulés jusqu'à 3,5 t avec remorque</i>	<i>12</i>	<i>7</i>	<i>63,64</i>	<i>1</i>	<i>100</i>
<i>Minibus</i>	<i>39</i>	<i>15</i>	<i>50</i>	<i>6</i>	<i>66,67</i>
<i>Autobus / autocars</i>	<i>38</i>	<i>18</i>	<i>47,37</i>	<i>0</i>	<i>0</i>
<i>Trolleybus</i>	<i>29</i>	<i>7</i>	<i>25</i>	<i>0</i>	<i>0</i>
<i>Camions</i>	<i>138</i>	<i>113</i>	<i>67,26</i>	<i>1</i>	<i>100</i>
<i>Camions avec remorque</i>	<i>31</i>	<i>23</i>	<i>74,19</i>	<i>0</i>	<i>0</i>
<i>Véhicules articulés de plus de 3,5 t avec remorque</i>	<i>37</i>	<i>25</i>	<i>67,57</i>	<i>0</i>	<i>0</i>

<i>Motocycles légers</i>	230	93	56,02	27	42,19
<i>Motocycles - 125 cc</i>	209	98	53,55	14	53,85
<i>Motocycles + 125 cc</i>	201	120	62,18	4	50
<i>Tracteurs agricoles</i>	34	24	72,73	1	100
<i>Machines de travail</i>	6	3	50	0	0
<i>Cycles</i>	194	91	56,87	18	52,94
<i>Cyclomoteurs</i>	77	36	62,07	7	36,84
<i>Chemins de fer / tramway</i>	11	1	9,09	0	0
<i>Piétons</i>	290	90	60	58	41,43
<i>Autres</i>	8	3	42,86	1	100
<i>Eléments inconnus</i>	584	---	---	---	---

**REPARTITION DES CONDUCTEURS IMPLIQUES
SELON TRANCHES D'AGE**



CAUSES DES ACCIDENTS

11'296 fautes et influences possibles ont été relevées.
A noter que 3 fautes au maximum peuvent être retenues par élément impliqué.

ETAT DU CONDUCTEUR OU DU PIETON

- influence de l'alcool (présomption)	1006
- influence de drogues	50
- influence de médicaments	51
- défaillance momentanée (par ex. fatigue)	313
- mauvaise vue (par ex. pas de lunettes)	12
- maladies physiques ou mentales	18
- intention de se suicider	12
- décédé avant la collision (par ex. crise cardiaque)	1
- autre facteur de type médical	29

VITESSE

- inadaptée au tracé de la route	813
- inadaptée aux conditions de la route	806
- inadaptée aux conditions du trafic	190
- inadaptée aux conditions de visibilité (influence du temps et de la luminosité)	109
- supérieure au maximum autorisé ou signalé	490
- autre attitude fautive ayant trait à la vitesse	83

INOBSERVATION DE LA PRIORITE

- de droite	43
- avec une signalisation fixe (Stop, perte de priorité)	518
- en obliquant à gauche devant des véhicules croisant en direction opposée	196
- en sortant d'une cour, d'un garage, etc.	165
- en s'engageant sur une autoroute ou semi-autoroute	6
- au démarrage du bord de la route	54
- devant une piste ou bande cyclable	1
- envers un piéton sur un passage	77
- priorité du tramway ou d'une ligne de bus	10
- autre refus de priorité	45

DEPASSEMENT

- avant ou sur un dos d'âne	1
- avant ou dans un virage	7
- avant ou dans un embranchement	43
- dépassement d'un véhicule arrêté devant un passage pour piétons	3
- franchissement de la ligne de sécurité	18
- non respect du signal d'interdiction de dépasser	1
- autre attitude fautive en rapport avec un dépassement (situation)	21
- en présence de trafic venant en sens inverse	25
- en déboîtant d'une colonne	38
- distance latérale insuffisante	23
- retour prématuré à droite	27
- par la droite	13
- autre attitude fautive en rapport avec un dépassement (déroulement dans le trafic)	73

CROISEMENT ET PRESELECTIONNEMENT

- circuler à gauche / couper les virages	43
- croisement longitudinal non conforme, circulation trop à gauche	104
- ne pas se mettre en présélection	81
- manque d'égards en changeant de voie	200
- déboîter devant un véhicule suivant de près	5
- circuler en sens interdit (par ex. rue à sens unique)	1
- circuler à contresens sur l'autoroute	5
- autre attitude fautive en circulant à droite / gauche ou dans les présélections	131

INOBSERVATION DE LA SIGNALISATION LUMINEUSE

- d'un feu rouge	100
- de la priorité à accorder au trafic venant en sens inverse à un feu vert plein	12
- de la priorité à accorder au trafic venant en sens inverse à un feu clignotant	2
- de la priorité à accorder aux piétons à un feu vert plein	2
- de la priorité à accorder aux piétons à un feu clignotant	1
- de la signalisation lumineuse (feu clignotant) à un passage à niveau	1
- de la signalisation lumineuse pour fermeture temporaire voies circulation	3
- autres cas	6

INOBSERVATION DE SIGNAUX OU DE SIGNALISATION

- inobservation des règles de la circulation données par des signes de la main (par ex. police, pompiers, cadets, etc.)	9
- inobservation de l'indicateur de direction ou du feu stop du véhicule	47
- inobservation d'un signal (sauf STOP et Cédez le passage)	41
- inobservation d'une marque	57
- autre cas d'inobservation de signaux ou de signalisation	7

AUTRES MOUVEMENTS DANS LA CIRCULATION

- marche arrière imprudente	309
- demi-tour imprudent	28
- véhicule parké incorrectement	73
- arrêt non autorisé	9
- arrêt sans raison sur la chaussée	19
- suivre un véhicule de trop près	384
- autre attitude fautive lors du stationnement, de l'arrêt ou de l'immobilisation	415

MAUVAISE VISIBILITE

- reconnaissance trop tardive du véhicule ou du piéton par manque de contraste (éclairage, habillement, couleur de la carrosserie, silhouette, etc.)	26
- mauvaise visibilité causée par des personnes ou des marchandises	--
- mauvaise visibilité causée par le pare-brise du véhicule, l'essuie-glace ou la visière du casque (sale, givré ou rayé)	10
- autre cas de mauvaise visibilité du conducteur	12

INATTENTION ET DISTRACTION

- manque d'attention momentané	2157
- manque de connaissance de la route empruntée	30
- manque d'expérience de la conduite	76
- distraction par un passager	28
- distraction par un animal transporté, un éternuement, la radio, un enregistreur, etc.	96
- distraction par le maniement du téléphone	36
- autre influence en rapport avec l'inattention ou la distraction	78

UTILISATION INADEQUATE DU VEHICULE

- insuffisamment familiarisé avec le véhicule	41
- changement de direction non signalé ou mal signalé	73
- omission d'éteindre les grands phares (conducteur inconnu)	---
- circuler sans feux ou avec des feux non conformes	8
- ouverture imprudente de la portière (conducteurs 8, passagers 6)	14
- mise en mouvement fortuite du véhicule	47
- autre utilisation inadéquate du véhicule	158

CHARGEMENT DU VEHICULE

- chargement insuffisamment fixé	18
- surcharge du véhicule	3
- remorque mal attelée au véhicule	1
- transport non autorisé de personnes (par ex. bicyclette, cyclomoteur) ...	2
- liberté de mouvement entravée par des personnes ou des marchandises ..	1
- autre influence de chargement du véhicule	11

ETAT DEFECTUEUX DU VEHICULE

- pneus usés	70
- absence de chaînes à neige ou de pneus d'hiver	1
- éclairage défectueux	7
- freins défectueux	3
- direction défectueuse	2
- autre facteur dû à un entretien défectueux	7

DEFECTUOSITE TECHNIQUE DU VEHICULE

- défectuosité ou dégonflement d'un pneu	11
- défectuosité du moteur ou de la transmission	2
- rupture de roue ou d'essieu	4
- rupture du dispositif d'attelage de la remorque	1
- autre défectuosité technique du véhicule	13

INFLUENCE DE LA ROUTE

- tracé de mauvaise qualité	1
- mauvaise visibilité causée par des ouvrages fixes, des plantations ou des éléments mobiles (par ex. container)	234
- chantier non signalé ou mal éclairé	1
- véhicule en panne non signalé	--
- non fonctionnement de la signalisation lumineuse ou clignotante d'un passage à niveau (panne ou oubli)	--
- barrière ouverte au passage à niveau	--
- signalisation ou marquage insuffisant	--
- autre influence de la route	1

INFLUENCE EXTERNE TEMPORAIRE

- mauvais état local de la route (par ex. huile, terre, ornières)	43
- obstacle sur la chaussée	29
- chute de pierres	2
- aquaplaning	171
- autre influence externe temporaire	1

INFLUENCE DE TIERS

- malentendu entre usagers de la route	4
- animaux de trait ou de selle effrayés	2
- présence d'animaux domestiques sur la chaussée	18
- présence de gibier sur la chaussée	* 6
- autre influence de tiers	--

* La plupart des collisions survenues avec du gibier ne font pas l'objet d'un rapport. De ce fait, elles ne sont pas prises en compte dans la présente statistique (1'097 cas).

TRAFIC DE CYCLES ET MOTOCYCLES

- non utilisation de la piste cyclable	--
- non utilisation de la bande cyclable	--
- circuler en sens interdit (par ex. sur piste ou bande cyclable)	1
- emprunter un passage piétons pour traverser la route	5
- circuler longitudinalement sur un trottoir ou un chemin piétonnier	8
- autre attitude fautive d'un conducteur de cycle ou motorcycle	35

PIETONS

- traversée imprudente de la chaussée (en marchant)	43
- sauter/courir sur la chaussée	31
- jouer sur la route	19
- non utilisation du trottoir	3
- non utilisation du chemin piétonnier et passage piétons	25
- marcher ou courir du faux côté de la route	2
- attitude fautive sur un chemin piétonnier et passage piétons	10
- attitude fautive face à la signalisation lumineuse	15
- autre attitude fautive de piétons	17

<i>FAUTES ET INFLUENCES POSSIBLES INCONNUES</i>	21
---	----

PRINCIPALES FAUTES DE CIRCULATION

<i>Nature de la faute</i>	2002	<i>% selon total accidents</i>	<i>% selon total fautes</i>
<i>Inattention</i>	2 501	39,69	22,14
<i>Vitesse inadaptée</i>	2 001	31,75	17,71
<i>Inobservation de la priorité</i>	1 115	17,69	9,87
<i>Ivresse</i>	1 006	15,96	8,91
<i>Inobservation des limitations de vitesse</i>	490	7,78	4,34
<i>Changements de direction incorrects</i>	451	7,16	3,99
<i>Attitude fautive lors du stationnement</i>	415	6,59	3,67
<i>Distance insuffisante en file</i>	384	6,09	3,40
<i>Fatigue, surmenage</i>	313	4,97	2,77
<i>Marche arrière imprudente</i>	309	4,90	2,74
<i>Dépassements incorrects</i>	293	4,65	2,59
<i>Fautes des piétons</i>	165	2,62	1,46
<i>Circulation à gauche</i>	147	2,33	1,30
<i>Inobservation signalisation lumineuse</i>	127	2,02	1,12
<i>Véhicules défectueux</i>	90	1,43	0,80

REPARTITION DES VICTIMES
SELON LES CATEGORIES D'USAGERS

<i>Usagers</i>	<i>Conducteurs</i>		<i>Passagers</i>	
	<i>Blessés</i>	<i>Tués</i>	<i>Blessés</i>	<i>Tués</i>
<i>Automobilistes</i>	<i>1'519</i>	<i>27</i>	<i>631</i>	<i>13</i>
<i>Motocyclistes</i>	<i>515</i>	<i>12</i>	<i>44</i>	<i>1</i>
<i>Cyclomotoristes</i>	<i>64</i>	<i>0</i>	<i>1</i>	<i>0</i>
<i>Cyclistes</i>	<i>169</i>	<i>1</i>	<i>2</i>	<i>0</i>
<i>Poids lourds</i>	<i>19</i>	<i>0</i>	<i>21</i>	<i>0</i>
<i>Véhicules agricoles</i>	<i>5</i>	<i>0</i>	<i>0</i>	<i>0</i>
<i>Autres véhicules</i>	<i>1</i>	<i>0</i>	<i>3</i>	<i>0</i>
<i>Totaux</i>	<i>2'292</i>	<i>40</i>	<i>702</i>	<i>14</i>

<i>Piétons dès 16 ans</i>	<i>188</i>	<i>8</i>
<i>Piétons enfants</i>	<i>81</i>	<i>0</i>
<i>Totaux</i>	<i>269</i>	<i>8</i>

UTILISATION OBLIGATOIRE DES EQUIPEMENTS DE SECURITE

	<i>CONDUCTEURS et PASSAGERS</i>	<i>BLESSES</i>	<i>TUES</i>
<i>AUTOMOBILISTES</i>			
<i>Conducteurs et passagers protégés par la ceinture</i>	9'403	1'833	18
<i>NON attachés</i>	576	295	22
<i>NON obligatoire</i>	398	19	
<i>Inconnu / Indéfini</i>	234		
<i>MOTOCYCLISTES et MOTOCYCLES LEGERS</i>			
<i>Avec casque de protection</i>	677	554	11
<i>Sans casque de protection</i>	8	6	2
<i>NON obligatoire</i>	6	4	
<i>Inconnu / Indéfini</i>	3		
<i>CYCLOMOTORISTES</i>			
<i>Avec casque de protection</i>	69	58	
<i>Sans casque de protection</i>	7	5	
<i>NON obligatoire</i>	2	2	
<i>Inconnu / Indéfini</i>			

REPARTITION DES VICTIMES

BLESSES	LEGEREMENT	GRIEUREMENT	TOTAL
----------------	-------------------	--------------------	--------------

Plus de 18 ans révolus			
HOMMES	1'540	214	1'754
FEMMES	1'020	87	1'107

De 16 à 18 ans révolus			
GARCONS	88	11	99
FILLES	58	2	60

Jusqu'à 15 ans révolus			
GARCONS	119	24	143
FILLES	92	8	100

TOTAUX	2'917	346	3'263
---------------	-------	-----	-------

REPARTITION DES VICTIMES

<i>TUES</i>	<i>DECEDES SUR PLACE</i>	<i>DECEDES DANS LES 30 JOURS</i>	<i>TOTAL</i>
-------------	--------------------------	----------------------------------	--------------

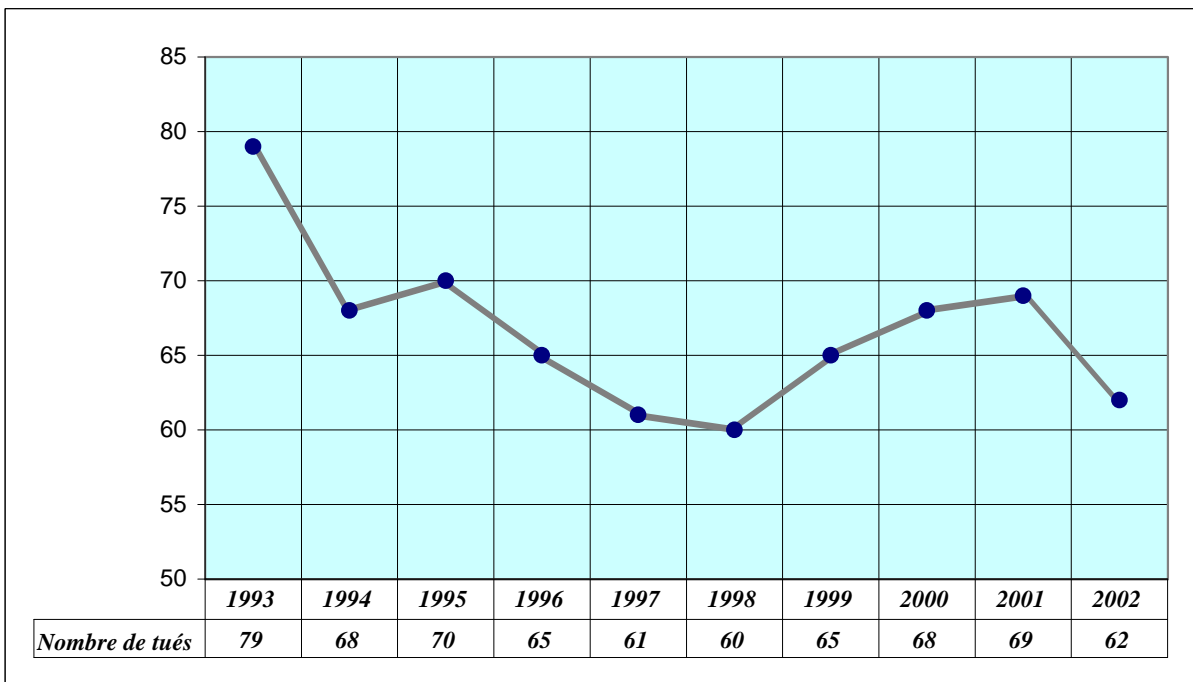
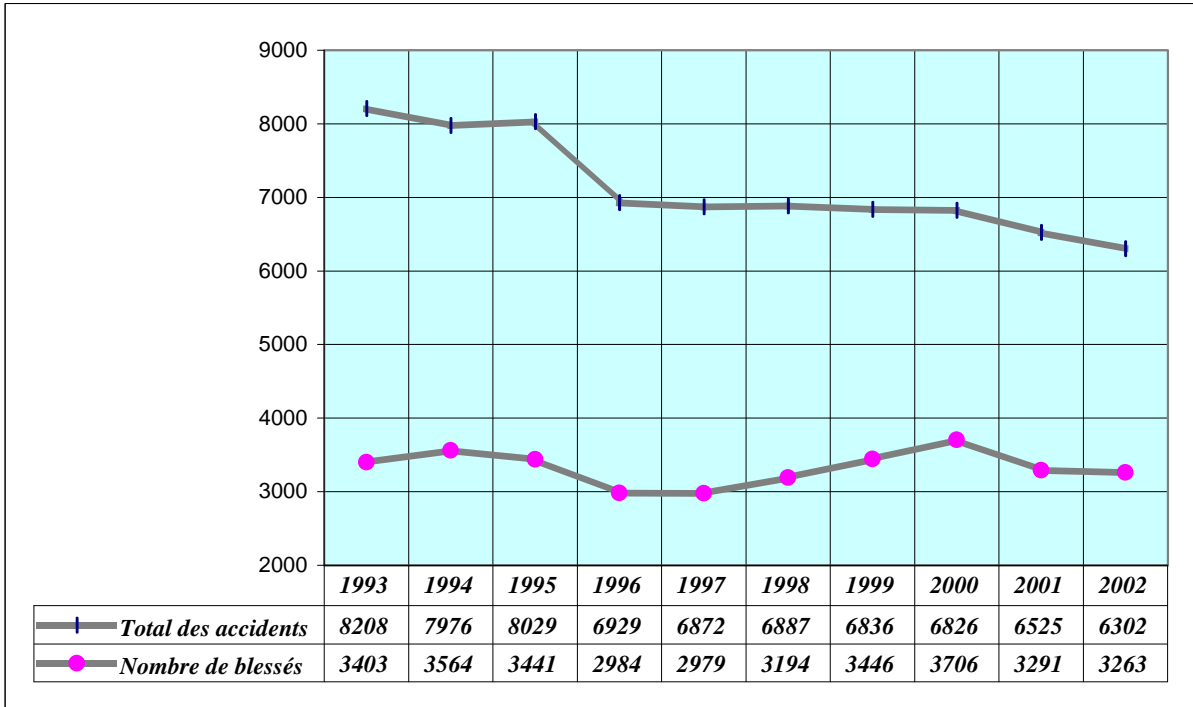
<i>Plus de 18 ans révolus</i>			
<i>HOMMES</i>	<i>35</i>	<i>10</i>	<i>45</i>
<i>FEMMES</i>	<i>7</i>	<i>6</i>	<i>13</i>

<i>De 16 à 18 ans révolus</i>			
<i>GARCONS</i>	<i>2</i>		<i>2</i>
<i>FILLES</i>	<i>1</i>		<i>1</i>

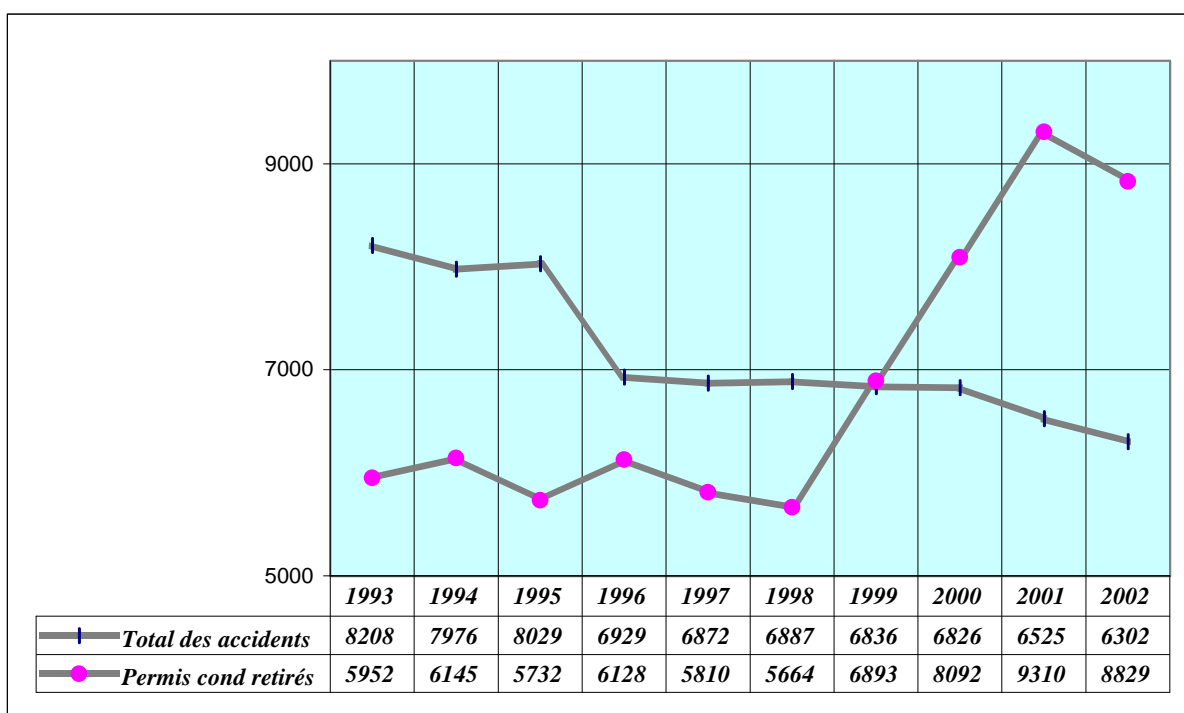
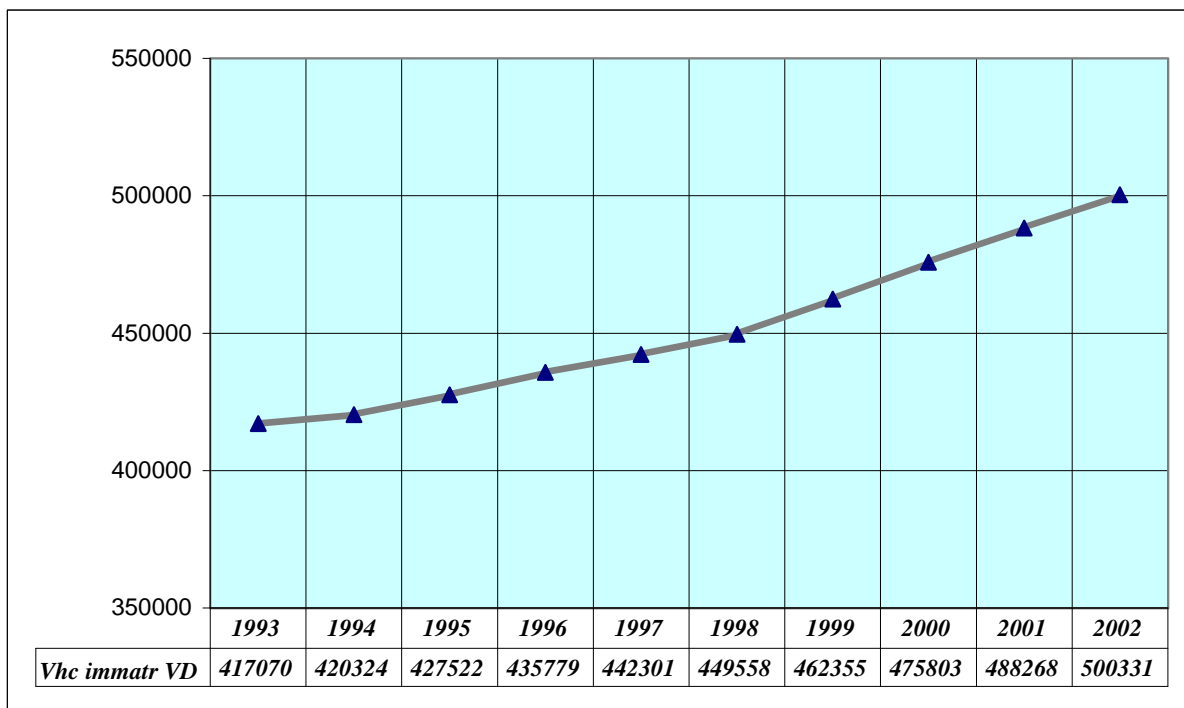
<i>Jusqu'à 15 ans révolus</i>			
<i>GARCONS</i>		<i>1</i>	<i>1</i>
<i>FILLES</i>			

ACCIDENTS - BLESSES - TUES

Comparaison sur 10 ans



VEHICULES - ACCIDENTS - RETRAITS DE PERMIS
Comparaison sur 10 ans



**VEHICULES IMMATRICULES DANS LE CANTON, ACCIDENTS, BLESSES, TUES,
IVRESSE ET PERMIS DE CONDUIRE RETIRES, DE 1995 A 2002**

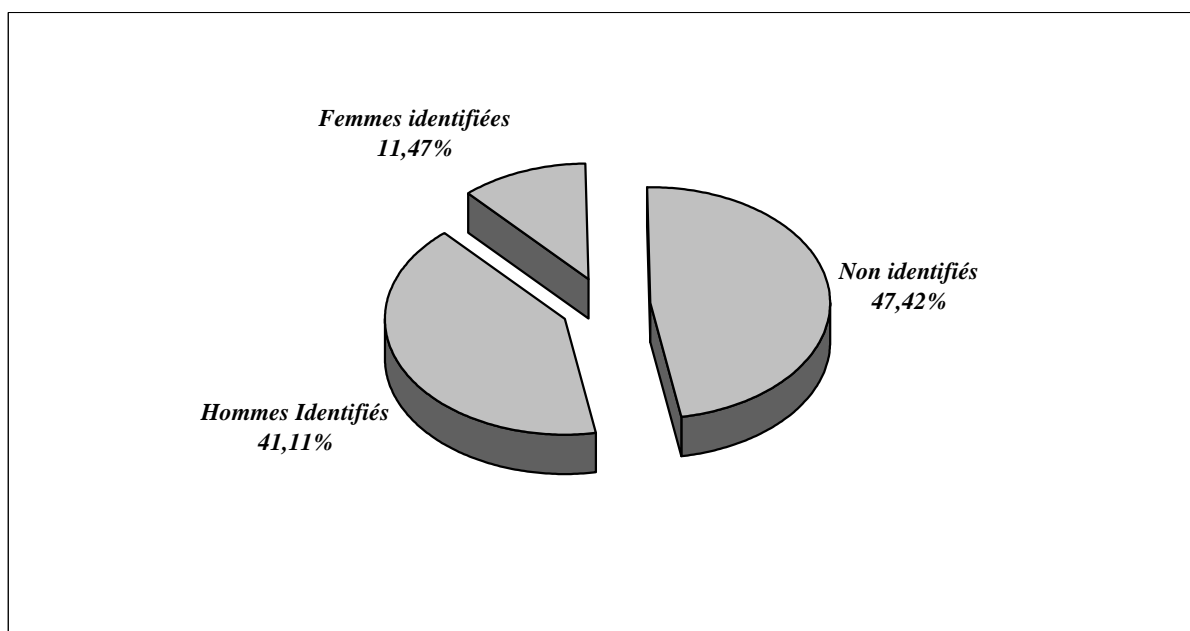
<i>Années</i>	1995	1996	1997	1998	1999	2000	2001	2002
<i>Véhicules immatriculés</i>	427 522	435 779	442 301	449 558	462 355	475 803	488 268	500 331
<i>Accidents</i>	8 029	6 929	6 872	6 887	6 836	6 826	6 525	6 302
<i>Blessés</i>	3 441	2 984	2 979	3 194	3 446	3 706	3 291	3 263
<i>Tués</i>	70	65	61	60	65	68	69	62
<i>Ivresses sans accident</i>	1 919	1 839	1 834	1 326	1 641	1 707	1 788	1 786
<i>Permis de conduire retirés par le Service des automobiles</i>	5 732	6 128	5 810	5 664	6 893	8 092	9 310	8 829

**DELITS DE FUITE OU OMISSIONS
DE LA DECLARATION OBLIGATOIRE**

	2002	2001
<i>Nombre total *</i>	1'238	1'222
<i>Non identifiés</i>	587	650
<i>Hommes identifiés</i>	509	441
<i>Femmes identifiées</i>	142	131

* y compris 122 accidents avec blessures corporelles.

Parmi les 651 usagers identifiés, nous dénombrons 53 blessés.



Dès le 1er août 1998, la plupart des fuites après accident survenues avec des véhicules en stationnement ou contre des éléments fixes, ne font plus l'objet d'un rapport. De ce fait, elles ne figurent pas dans la présente statistique (276 cas en 2002).

ELEMENTS EN CAUSE SELON LA CONDITION DE DETENTION

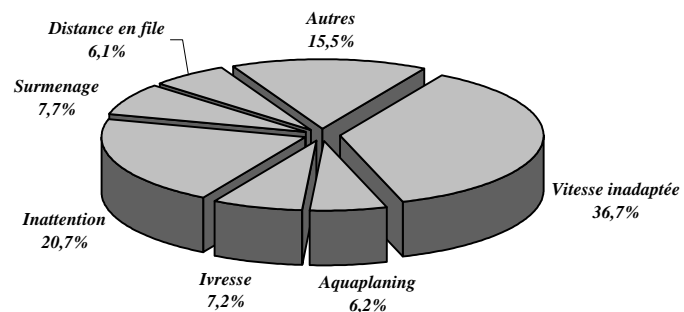
<i>Condition de détention</i>	<i>Total</i>	<i>Fautifs</i>	<i>%</i>
<i>Propriétaire</i>	<i>5818</i>	<i>3822</i>	<i>65,69</i>
<i>Membre de la famille</i>	<i>1883</i>	<i>1272</i>	<i>67,55</i>
<i>Véhicule d'entreprise</i>	<i>1267</i>	<i>828</i>	<i>65,35</i>
<i>Chauffeur professionnel</i>	<i>481</i>	<i>296</i>	<i>61,54</i>
<i>Conducteur d'un véhicule loué</i>	<i>103</i>	<i>75</i>	<i>72,82</i>
<i>Véhicule utilisé sans droit</i>	<i>47</i>	<i>47</i>	<i>100,00</i>
<i>Sans permis de conduire</i>	<i>117</i>	<i>110</i>	<i>94,02</i>
<i>Elève conducteur accompagné</i>	<i>176</i>	<i>99</i>	<i>56,25</i>
<i>Elève conducteur non accompagné</i>	<i>30</i>	<i>29</i>	<i>96,67</i>
<i>Conducteur militaire</i>	<i>11</i>	<i>7</i>	<i>63,64</i>



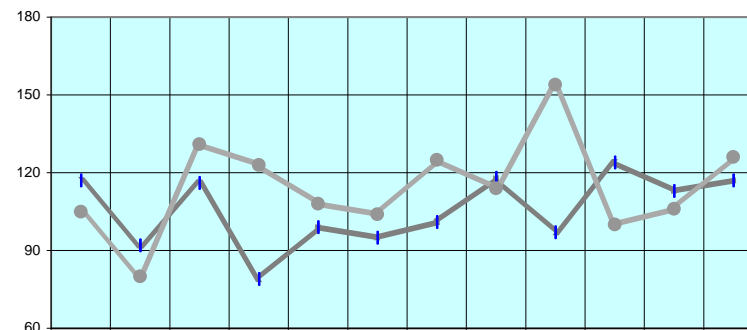
AUTOROUTES 1'268 ACCIDENTS / 689 BLESSES / 20 TUES

Longueur actuelle du réseau autoroutier vaudois (196 km)

REPARTITION DES FAUTES (maximum 3 pas usager)



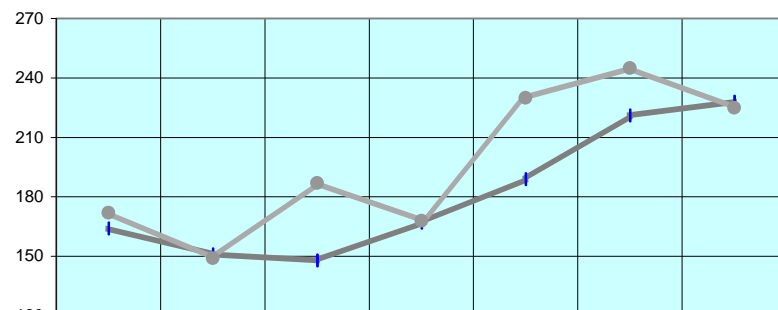
REPARTITION DES ACCIDENTS SELON LE MOIS



	Janv	Févr	Mars	Avr	Mai	Juin	Juil	Août	Sept	Oct	Nov	Déc
Total acc 2002	117	92	116	79	99	95	101	118	97	124	113	117
Total acc 2001	105	80	131	123	108	104	125	114	154	100	106	126

| Total acc 2002 ● Total acc 2001

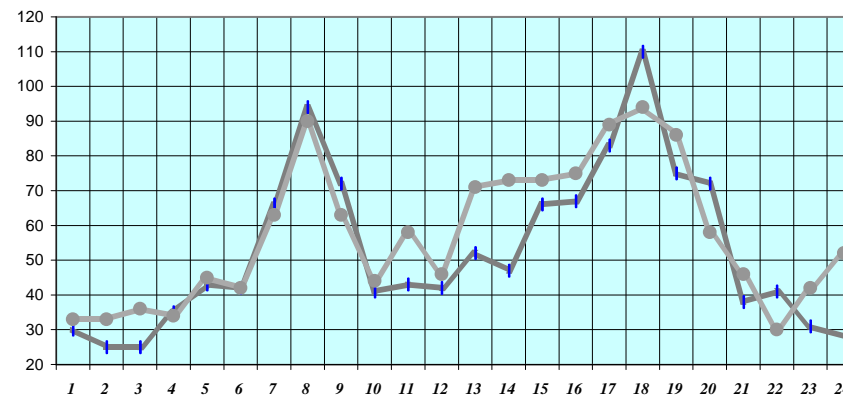
SELON LE JOUR



	LU	MA	ME	JE	VE	SA	DI
Total acc 2002	164	151	148	167	189	221	228
Total acc 2001	172	149	187	168	230	245	225

| Total acc 2002 ● Total acc 2001

SELON L'HEURE



| Total accidents 2002 ● Total accidents 2001