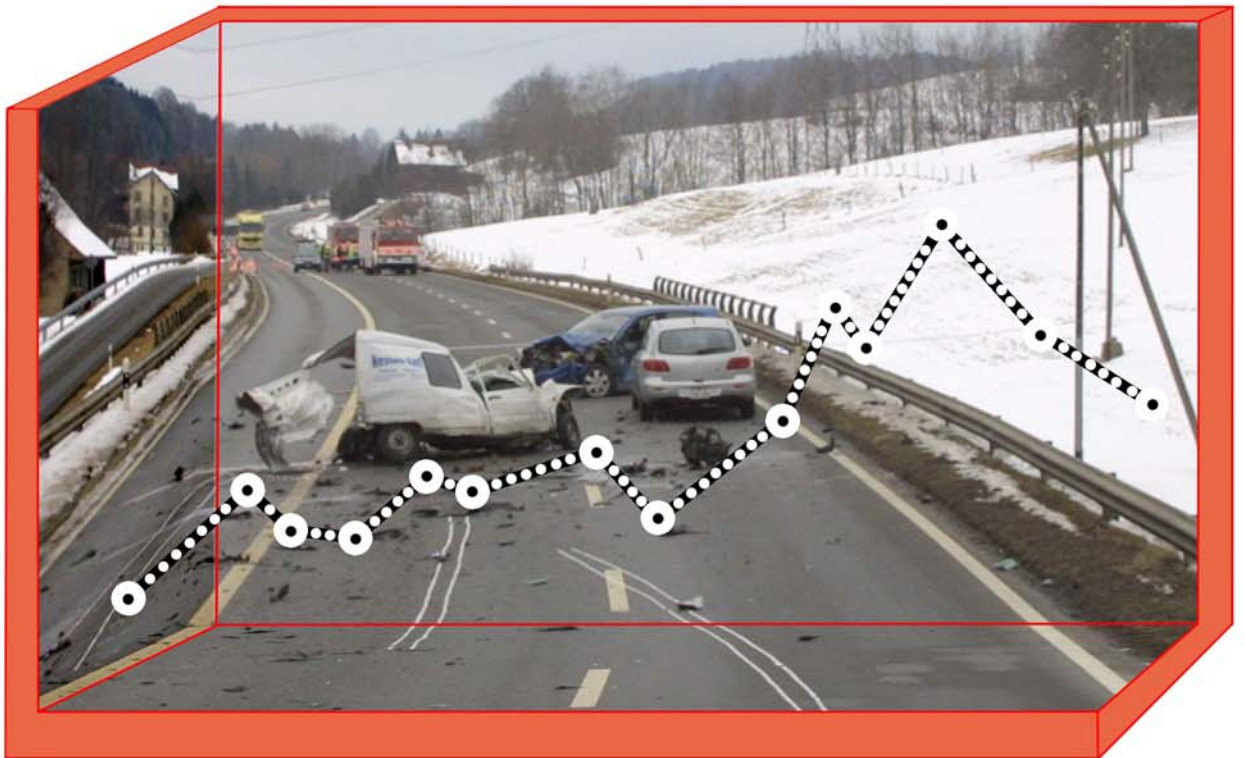


Canton de Vaud

STATISTIQUE ACCIDENTS



 **POLICE**
cantonale vaudoise

2006

Pages **REPARTITION DES ACCIDENTS**

2	<i>Par Corps de police</i>
3	<i>Selon leur fréquence</i>
4 - 5	<i>Selon le mois</i>
6 - 7	<i>Selon le jour de la semaine</i>
8 - 9	<i>Selon l'heure</i>
10	<i>Selon l'endroit (virage, intersection, etc)</i>
11	<i>A l'intérieur ou à l'extérieur des localités</i>
12	<i>Selon le type de collision</i>
13	<i>Entre les principaux éléments impliqués</i>
14	<i>Selon le genre de route (AR, principale, secondaire)</i>
15	<i>Sur les axes routiers principaux</i>
16	<i>Selon le moment de la journée (jour, nuit)</i>
17	<i>Selon les conditions atmosphériques</i>
18 - 19	<i>Selon l'état de la route</i>
20 - 23	<i>Influence de l'alcool dans la circulation</i>
24 - 25	<i>Accidents d'enfants</i>

USAGERS IMPLIQUES DANS LES ACCIDENTS

26 - 27	<i>Eléments en cause et responsabilité des usagers</i>
28	<i>Responsabilité des conducteurs selon leur âge</i>
29 - 34	<i>Causes des accidents</i>
35	<i>Résumé des fautes les plus fréquentes</i>

REPARTITION DES VICTIMES

36	<i>Selon les catégories d'usagers</i>
37	<i>Usage de la ceinture de sécurité ou du casque</i>
38 - 39	<i>Selon l'âge et le sexe - blessés, tués</i>

TABLEAUX RETROSPECTIFS

40	<i>Accidents - blessés - tués</i>
41 - 42	<i>Véhicules immatriculés - accidents - retraits de permis</i>

43 - 46 **AUTRES INDICATIONS**

REPARTITION DES CONSTATS D'ACCIDENTS
PAR CORPS DE POLICE

<i>Corps de police</i>	<i>DM</i>	<i>BC</i>	<i>M</i>	2006	%	2005	%
<i>Gendarmerie</i>	1775	1456	34	3265	62.36	3643	67.26
<i>Lausanne</i>	944	341	1	1286	24.56	1458	26.92
<i>Aigle</i>	9	1	0	10	0.19	4	0.07
<i>Morges</i>	20	16	0	36	0.69	40	0.74
<i>Nyon</i>	27	21	0	48	0.92	45	0.83
<i>Prilly</i>	2	2	0	4	0.08	3	0.06
<i>Pully</i>	59	40	1	100	1.91	91	1.68
<i>Renens</i>	30	33	0	63	1.20	79	1.46
<i>Bex</i>	1	0	0	1	0.02	1	0.02
<i>Ollon</i>	8	0	0	8	0.15	1	0.02
<i>Gland</i>	7	3	0	10	0.19	2	0.04
<i>Ecublens</i>	10	1	0	11	0.21	20	0.37
<i>Chavannes / Renens</i>	0	0		0	0.00	3	0.06
<i>* Gendarmerie GE</i>	3	1	0	4	0.08	3	0.06
<i>* Gendarmerie FR</i>	9	2	0	11	0.21	23	0.42
<i>Riviera</i>	193	157	1	351	6.70	0	0.00
<i>Yverdon-les-Bains</i>	15	13	0	28	0.535	0	0
Totaux	3112	2087	37	5236		5416	
	59.43%	39.86%	0.71%	100%			

* = constats faits sur l'autoroute selon concordats

DM = acc. dégâts matériels

BC = acc. blessures corporelles

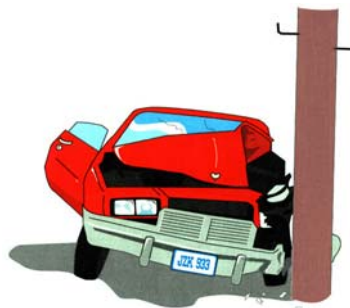
M = acc. mortels

FREQUENCE DES ACCIDENTS

5236 accidents

1 toutes les 1 h 40 min

- 3,32 %



VICTIMES :

2722 blessés

1 toutes les 3 h 13 min

+ 0,18 %



37 tués

1 tous les 9 j 20 h 45 min

- 17,78 %



REPARTITION DES ACCIDENTS
SELON LE MOIS

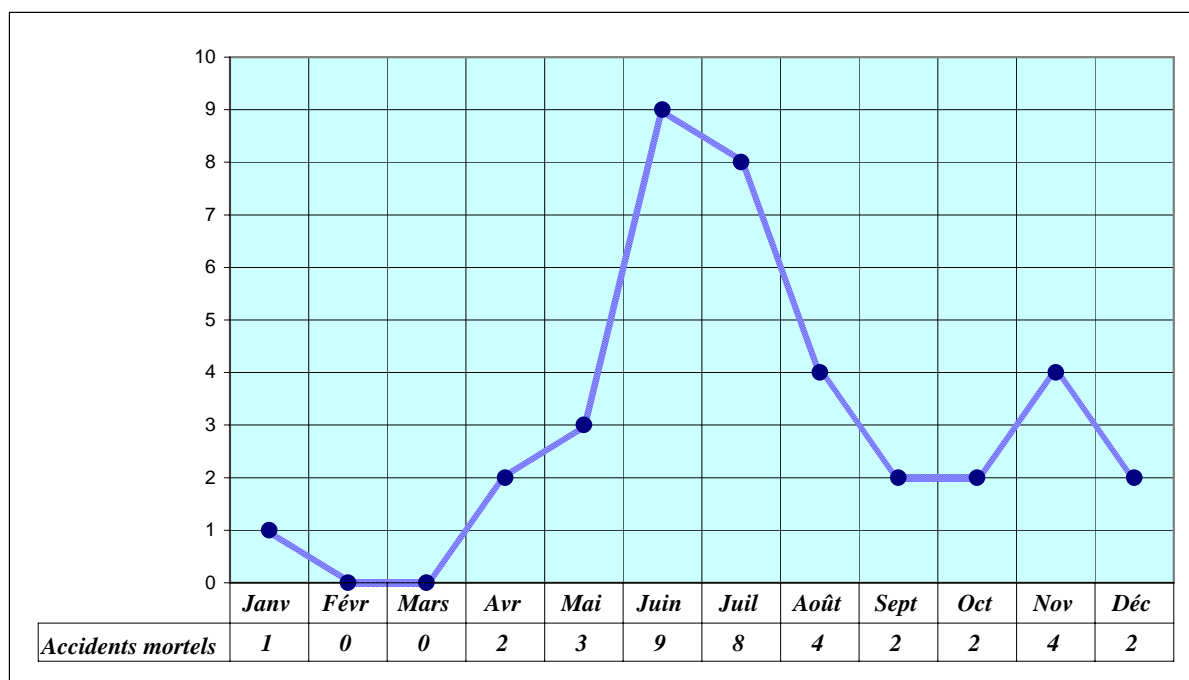
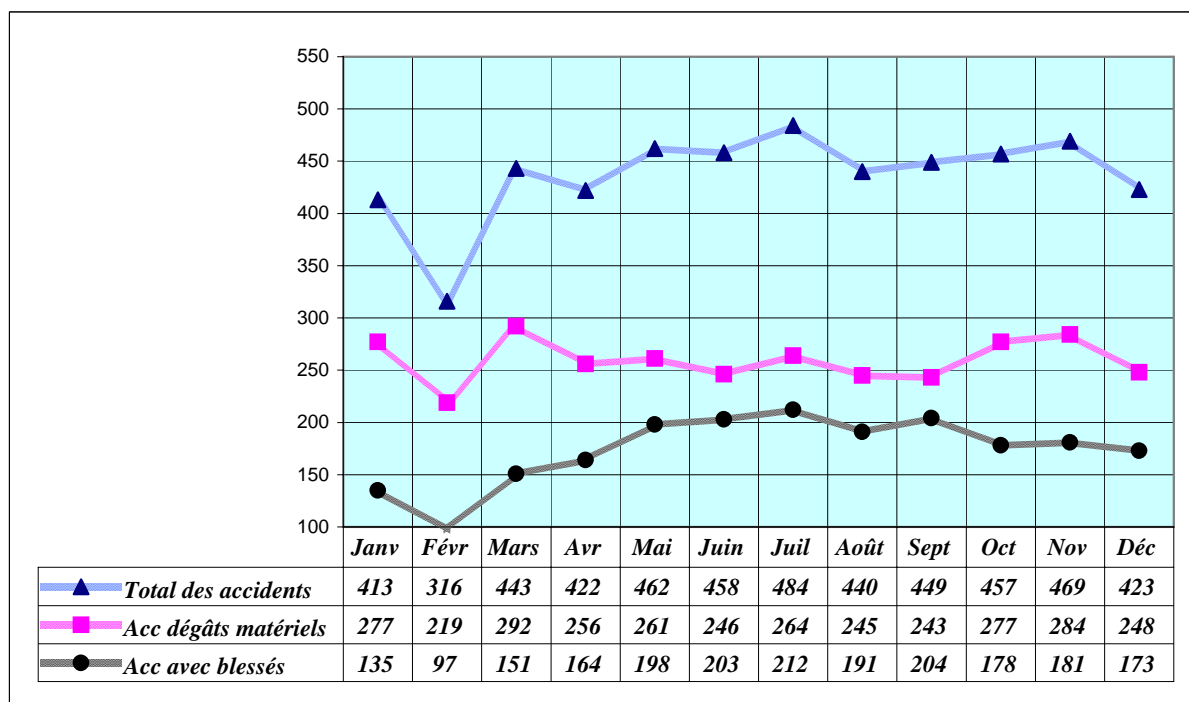
<i>Mois</i>	<i>DM</i>	<i>BC</i>	<i>M</i>	2006	<i>%</i>	2005	<i>%</i>
<i>Janvier</i>	277	135	1	413	7.89	482	8.90
<i>Février</i>	219	97	0	316	6.04	430	7.94
<i>Mars</i>	292	151	0	443	8.46	412	7.61
<i>Avril</i>	256	164	2	422	8.06	403	7.44
<i>Mai</i>	261	198	3	462	8.82	435	8.03
<i>Juin</i>	246	203	9	458	8.75	479	8.84
<i>Juillet</i>	264	212	8	484	9.24	482	8.90
<i>Août</i>	245	191	4	440	8.40	446	8.23
<i>Septembre</i>	243	204	2	449	8.58	434	8.01
<i>Octobre</i>	277	178	2	457	8.73	489	9.03
<i>Novembre</i>	284	181	4	469	8.96	483	8.92
<i>Décembre</i>	248	173	2	423	8.08	441	8.14
<i>Totaux</i>	3112	2087	37	5236		5416	

DM = *acc. dégâts matériels*

BC = *acc. blessures corporelles*

M = *acc. mortels*

REPARTITION DES ACCIDENTS SELON LE MOIS



**REPARTITION DES ACCIDENTS
SELON LE JOUR DE LA SEMAINE**

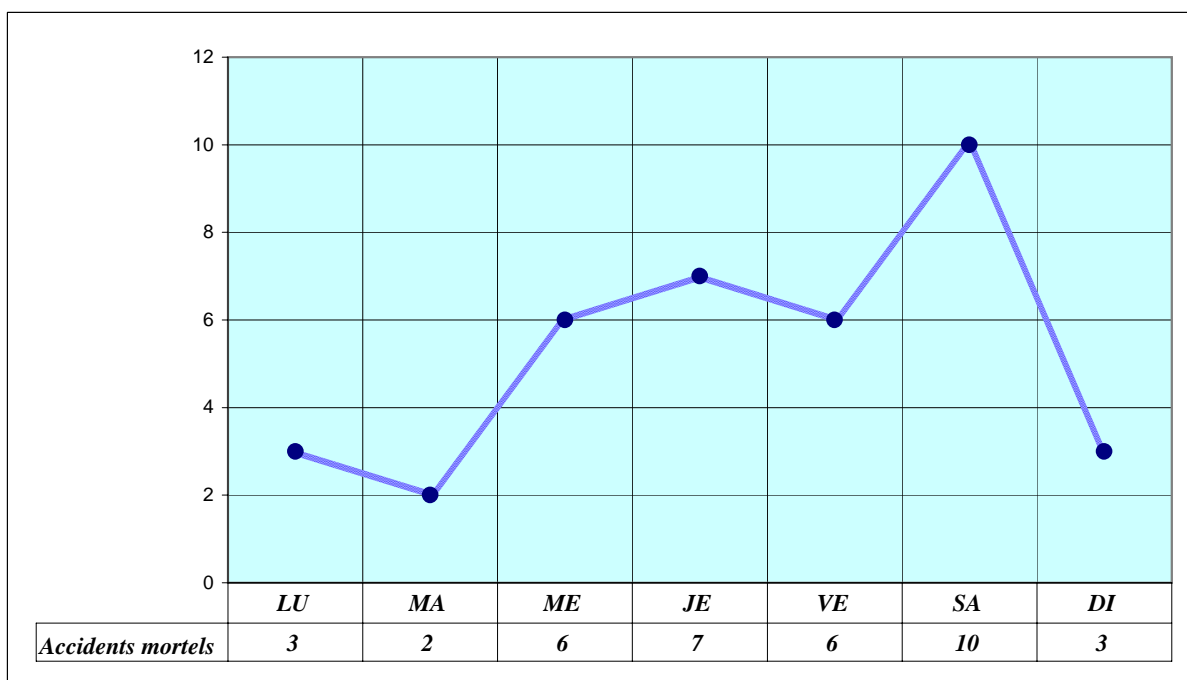
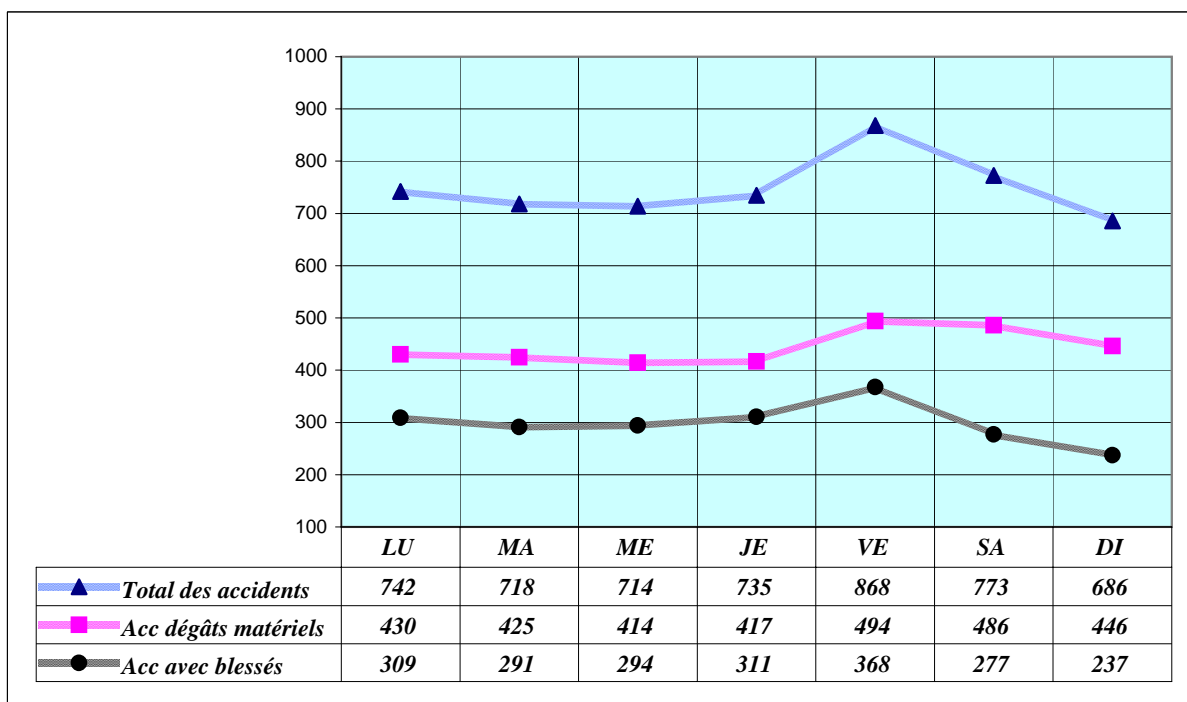
<i>Jour</i>	<i>DM</i>	<i>BC</i>	<i>M</i>	2006	<i>%</i>	2005	<i>%</i>
<i>Lundi</i>	430	309	3	742	14.17	714	13.18
<i>Mardi</i>	425	291	2	718	13.71	735	13.57
<i>Mercredi</i>	414	294	6	714	13.64	758	14.00
<i>Jeudi</i>	417	311	7	735	14.04	720	13.29
<i>Vendredi</i>	494	368	6	868	16.58	916	16.91
<i>Samedi</i>	486	277	10	773	14.76	844	15.58
<i>Dimanche</i>	446	237	3	686	13.10	729	13.46
<i>Totaux</i>	3112	2087	37	5236		5416	

DM = *acc. dégâts matériels*

BC = *acc. blessures corporelles*

M = *acc. mortels*

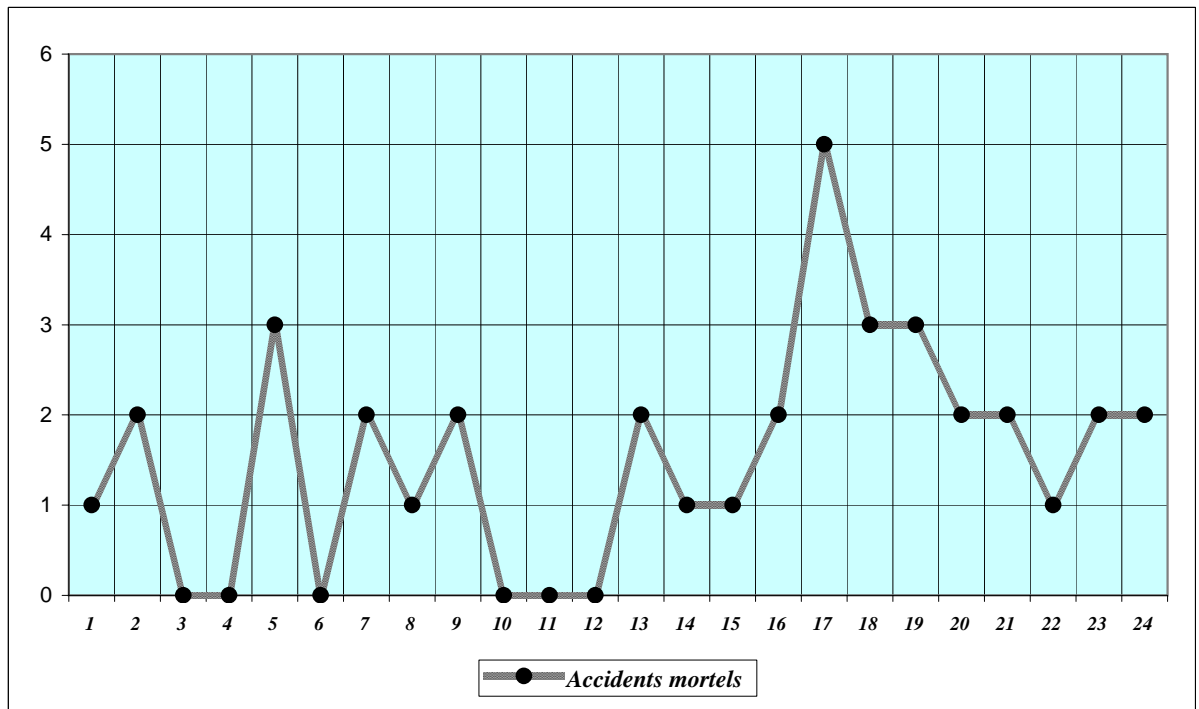
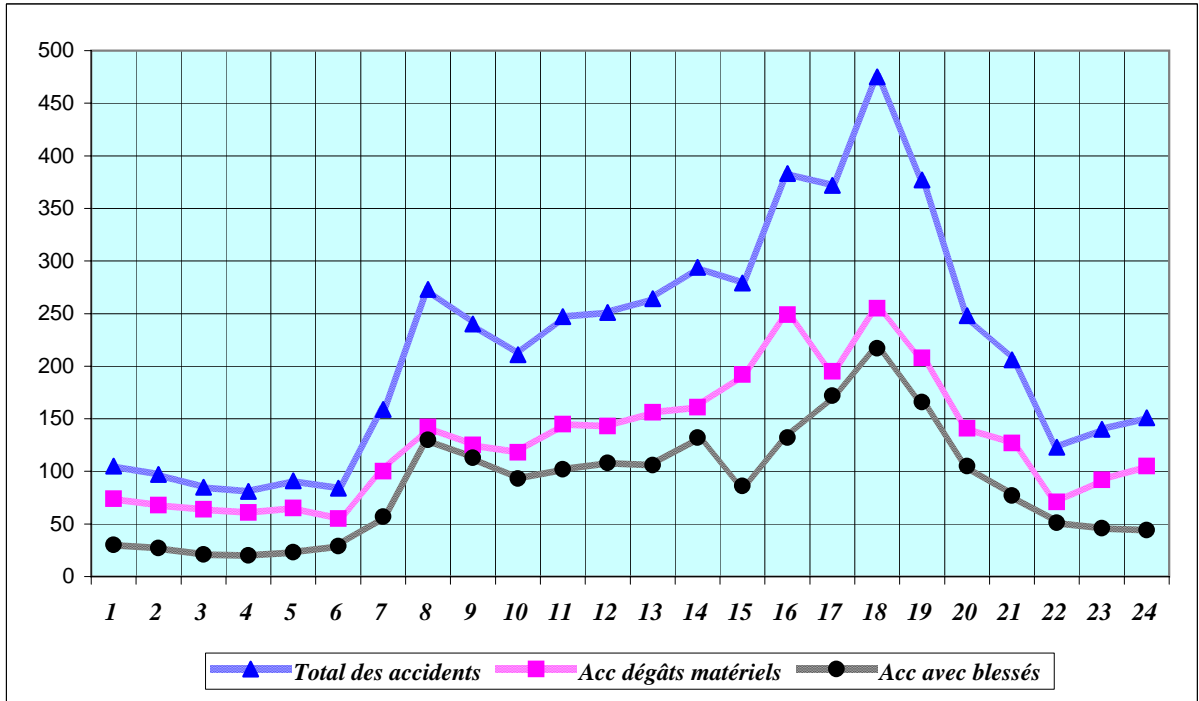
REPARTITION DES ACCIDENTS SELON LE JOUR



REPARTITION DES ACCIDENTS**SELON L'HEURE**

<i>Heure</i>	<i>DM</i>	<i>BC</i>	<i>M</i>	2006	<i>%</i>	2005	<i>%</i>
<i>00-01</i>	74	30	1	105	2.01	92	1.70
<i>01-02</i>	68	27	2	97	1.85	104	1.92
<i>02-03</i>	64	21	0	85	1.62	104	1.92
<i>03-04</i>	61	20	0	81	1.55	90	1.66
<i>04-05</i>	65	23	3	91	1.74	107	1.98
<i>05-06</i>	55	29	0	84	1.60	100	1.85
<i>06-07</i>	100	57	2	159	3.04	157	2.90
<i>07-08</i>	142	130	1	273	5.21	269	4.97
<i>08-09</i>	125	113	2	240	4.58	269	4.97
<i>09-10</i>	118	93	0	211	4.03	214	3.95
<i>10-11</i>	145	102	0	247	4.72	221	4.08
<i>11-12</i>	143	108	0	251	4.79	280	5.17
<i>12-13</i>	156	106	2	264	5.04	282	5.21
<i>13-14</i>	161	132	1	294	5.61	281	5.19
<i>14-15</i>	192	86	1	279	5.33	304	5.61
<i>15-16</i>	249	132	2	383	7.31	338	6.24
<i>16-17</i>	195	172	5	372	7.10	427	7.88
<i>17-18</i>	255	217	3	475	9.07	492	9.08
<i>18-19</i>	208	166	3	377	7.20	350	6.46
<i>19-20</i>	141	105	2	248	4.74	296	5.47
<i>20-21</i>	127	77	2	206	3.93	187	3.45
<i>21-22</i>	71	51	1	123	2.35	151	2.79
<i>22-23</i>	92	46	2	140	2.67	140	2.58
<i>23-24</i>	105	44	2	151	2.88	161	2.97

REPARTITION DES ACCIDENTS SELON L'HEURE



REPARTITION DES ACCIDENTS

SELON L'ENDROIT

<i>Emplacement</i>	<i>DM</i>	<i>BC</i>	<i>M</i>	2006	<i>%</i>
<i>Ligne droite</i>	1415	867	11	2293	43.79
<i>Virage</i>	628	507	17	1152	22.00
<i>Débouché</i>	362	375	4	741	14.15
<i>Intersection</i>	293	299	3	595	11.36
<i>Place / aire de circulation</i>	38	7	0	45	0.86
<i>Pl parc / installation annexe</i>	376	32	2	410	7.83

<i>Caractéristiques occasionnelles et complémentaires</i>	<i>DM</i>	<i>BC</i>	<i>M</i>	2006	<i>%</i>
<i>Parking couvert</i>	78	3	0	81	1.55
<i>Entrée / sortie (p. ex. ch. rural)</i>	159	132	1	292	5.58
<i>Giratoire</i>	111	88	1	200	3.82
<i>Piste cyclable</i>	0	2	0	2	0.04
<i>Bande cyclable</i>	0	7	0	7	0.13
<i>Trottoir</i>	7	14	0	21	0.40
<i>Passage pour piétons</i>	5	114	2	121	2.31
<i>Pont / passage supérieur</i>	19	18	0	37	0.71
<i>Tunnel / passage inférieur</i>	20	7	0	27	0.52
<i>Chantier routier</i>	39	17	0	56	1.07
<i>Passage à niveau</i>	10	2	0	12	0.23

ACCIDENTS A L'INTERIEUR OU A L'EXTERIEUR DES LOCALITES

GENRE D'ACCIDENTS		A L'INTERIEUR DES LOCALITES		A L'EXTERIEUR DES LOCALITES		TOTAUX	
<i>Avec dégâts matériels</i>	2006 2005	1'865 2'032	59,93 % 61,48 %	1'247 1'273	40,07 % 38,52 %	3'112 3'305	59,43 % 61,02 %
<i>Avec blessures corporelles</i>	2006 2005	1'022 1'044	48,97 % 50,46 %	1'065 1'025	51,03 % 49,54 %	2'087 2'069	39,86 % 38,20 %
<i>Accidents mortels</i>	2006 2005	14 8	37,84 % 19,05 %	23 34	62,16 % 80,95 %	37 42	0,71 % 0,78 %
TOTAUX	2006	2'901		2'335		5'236	100 %

<i>Avec blessures légères seules</i>	2006 2005	894 929	49,31 % 51,90 %	919 861	50,69 % 48,10 %	1'813 1'790	34,62 % 33,05 %
<i>Avec blessures graves seules</i>	2006 2005	128 115	46,72 % 41,22 %	146 164	53,28 % 58,78 %	274 279	5,23 % 5,15 %

REPARTITION DES ACCIDENTS
SELON LE TYPE


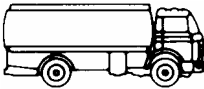




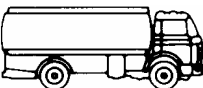




<i>Genre d'accident</i>	<i>DM</i>	<i>BC</i>	<i>M</i>	2006	<i>%</i>
<i>Collision avec des piétons</i>	7	237	6	250	4.77
<i>Dérapage ou perte de maîtrise</i>	1156	722	21	1899	36.27
<i>Choc frontal et frôlement en croisant</i>	107	79	2	188	3.59
<i>Accident lors de dépassement</i>	151	102	1	254	4.85
<i>Tamponnement par derrière</i>	304	368	0	672	12.83
<i>Contournement ou changement de voie</i>	119	28	0	147	2.81
<i>Lors d'un changement de direction (intersection / débouché)</i>	347	403	5	755	14.42
<i>Intersection, véhicules ne changeant pas de direction</i>	51	85	1	137	2.62
<i>* Collision avec des animaux</i>	16	13	0	29	0.55
<i>Collision lors du stationnement</i>	515	4	0	519	9.91
<i>Collision avec un véhicule sur rails</i>	13	3	0	16	0.31
<i>Collision lors de manœuvre (demi-tour, etc.) et autre accident</i>	326	43	1	370	7.07
<i>Totaux</i>	3112	2087	37	5236	

* La plupart des collisions survenues avec du gibier ne font pas l'objet d'un rapport. De ce fait, elles ne sont pas prises en compte dans la présente statistique (945 cas).

COLLISIONS ENTRE CERTAINES CATEGORIES D'USAGERS (2 éléments en cause)
368 accidents avec plus de 2 éléments

Collisions entre véhicules

Véhicules
seuls en cause

					
	1451	123	421	33	89
	123	5	10	0	2
	421	10	11	0	7
	33	0	0	1	0
	89	2	7	0	8
	179	6	12	1	10

1696
42
155
10
38

REPARTITION DES ACCIDENTS

SELON LE GENRE DE ROUTE

<i>Genre de route</i>	<i>DM</i>	<i>BC</i>	<i>M</i>	2006	<i>%</i>
<i>Autoroute</i>	615	335	2	952	18.18
<i>Semi-autoroute</i>	7	1	0	8	0.15
<i>Route principale</i>	1386	1143	22	2551	48.72
<i>Route secondaire (y compris rte communale et privée d'accès public)</i>	893	575	11	1479	28.25
<i>Autre endroit</i>	211	33	2	246	4.70
<i>Totaux</i>	3112	2087	37	5236	

<i>Complément occasionnel</i>	<i>DM</i>	<i>BC</i>	<i>M</i>	2006	<i>%</i>
<i>Voie d'entrée ou de sortie d'autoroute</i>	83	43	0	126	2.41
<i>Route avec modérateur(s) de trafic</i>	3	2	0	5	0.10
<i>Route à sens unique</i>	3	1	0	4	0.08

ACCIDENTS SURVENUS SUR LES AXES ROUTIERS PRINCIPAUX

<i>Axes</i>	<i>Total</i>	<i>%</i>	<i>DM</i>	<i>%</i>	<i>BC</i>	<i>%</i>	<i>M</i>	<i>%</i>	<i>BL</i>	<i>%</i>	<i>Tués</i>	<i>%</i>
<i>A1 Genève - Lausanne</i>	294	5.61	176	5.66	118	5.65	0	0.00	177	6.50	0	0.00
<i>A1 Lausanne - Avenches</i>	230	4.39	162	5.21	67	3.21	1	2.70	90	3.31	1	2.70
<i>A5 Yverdon - Neuchâtel</i>	22	0.42	16	0.51	6	0.29	0	0.00	6	0.22	0	0.00
<i>A9 Lausanne - Bex (frontière VS)</i>	366	6.99	229	7.36	136	6.52	1	2.70	183	6.72	1	2.70
<i>A9 b Vallorbe - Chavornay</i>	10	0.19	9	0.29	1	0.05	0	0.00	1	0.04	0	0.00
<i>A12 Vevey - Châtel-St-Denis</i>	38	0.73	30	0.96	8	0.38	0	0.00	11	0.40	0	0.00
<i>RC 1 a Lausanne - Genève</i>	123	2.35	51	1.64	70	3.35	2	5.41	92	3.38	2	5.41
<i>RC 251 a Lausanne - Vallorbe</i>	69	1.32	23	0.74	45	2.16	1	2.70	53	1.95	1	2.70
<i>RC 401 a/b Lausanne - Neuchâtel</i>	62	1.18	30	0.96	31	1.49	1	2.70	42	1.54	1	2.70
<i>RC 601 a Lausanne - Berne</i>	61	1.17	39	1.25	21	1.01	1	2.70	35	1.29	1	2.70
<i>RC 780 a Lausanne - Brigue</i>	215	4.11	101	3.25	113	5.41	1	2.70	150	5.51	1	2.70
<i>Total axes routiers</i>	1490	28.46	866	27.83	616	29.52	8	21.62	840	30.86	8	21.62
<i>Total du canton</i>	5236		3112		2087		37		2'722		37	

Le % est calculé par rapport au nombre total des accidents, blessés ou tués

*DM = acc. dégâts matériels
BC = acc. avec blessures
M = acc. mortels*

*BL = nombre de blessés
A = routes nationales (AR)
RC = routes cantonales*

REPARTITION DES ACCIDENTS
SELON LE MOMENT DE LA JOURNEE



3'569 accidents
survenus de **jour**
68.16%

183 accidents
survenus à **l'aube**
ou au **crépuscule**
3.50%



1'484 accidents
survenus de **nuit**
28.34%

Aucun accident non réparti dans le temps

REPARTITION DES ACCIDENTS SELON LES CONDITIONS ATMOSPHERIQUES

<i>Conditions</i>	<i>DM</i>	<i>BC</i>	<i>M</i>	2006	<i>%</i>	2005	<i>%</i>
<i>Pas de précipitations</i>	2612	1773	35	4420	84.42	4645	85.76
<i>Chute de pluie</i>	416	277	2	695	13.27	504	9.31
<i>Chute de neige</i>	84	32	0	116	2.22	266	4.91
<i>Autre</i>	0	5	0	5	0.10	1	0.02

<i>Complément occasionnel</i>	<i>DM</i>	<i>BC</i>	<i>M</i>	2006	<i>%</i>	2005	<i>%</i>
<i>Brouillard</i>	20	19	0	39	0.74	35	0.65
<i>Fort vent</i>	5	4	0	9	0.17	19	0.35

REPARTITION DES ACCIDENTS

SELON L'ETAT DE LA ROUTE

3'798 accidents
sur routes **sèches**
72.54%



1'228 accidents
sur routes **mouillées**
ou **humides**
23.45%



210 accidents
sur routes **enneigées**
ou **verglacées**
4.01%



REPARTITION DES ACCIDENTS SELON L'ETAT DE LA ROUTE

<i>Etat de la route</i>	<i>DM</i>	<i>BC</i>	<i>M</i>	2006	<i>%</i>	2005	<i>%</i>
<i>Sèche</i>	2250	1518	30	3798	72.54	3846	71.01
<i>Humide</i>	212	159	2	373	7.12	442	8.16
<i>Mouillée</i>	514	337	4	855	16.33	655	12.09
<i>Enneigée</i>	90	33	0	123	2.35	364	6.72
<i>Neige fondante</i>	5	3	0	8	0.15	14	0.26
<i>Verglacée</i>	41	37	1	79	1.51	95	1.75

<i>Complément occasionnel</i>	<i>DM</i>	<i>BC</i>	<i>M</i>	2006	<i>%</i>	2005	<i>%</i>
<i>Flaque d'huile, mazout</i>	2	8	0	10	0.19	19	0.35
<i>Salie, boueuse</i>	0	3	0	3	0.06	1	0.02
<i>Gravillon, sable</i>	8	14	0	22	0.42	8	0.15

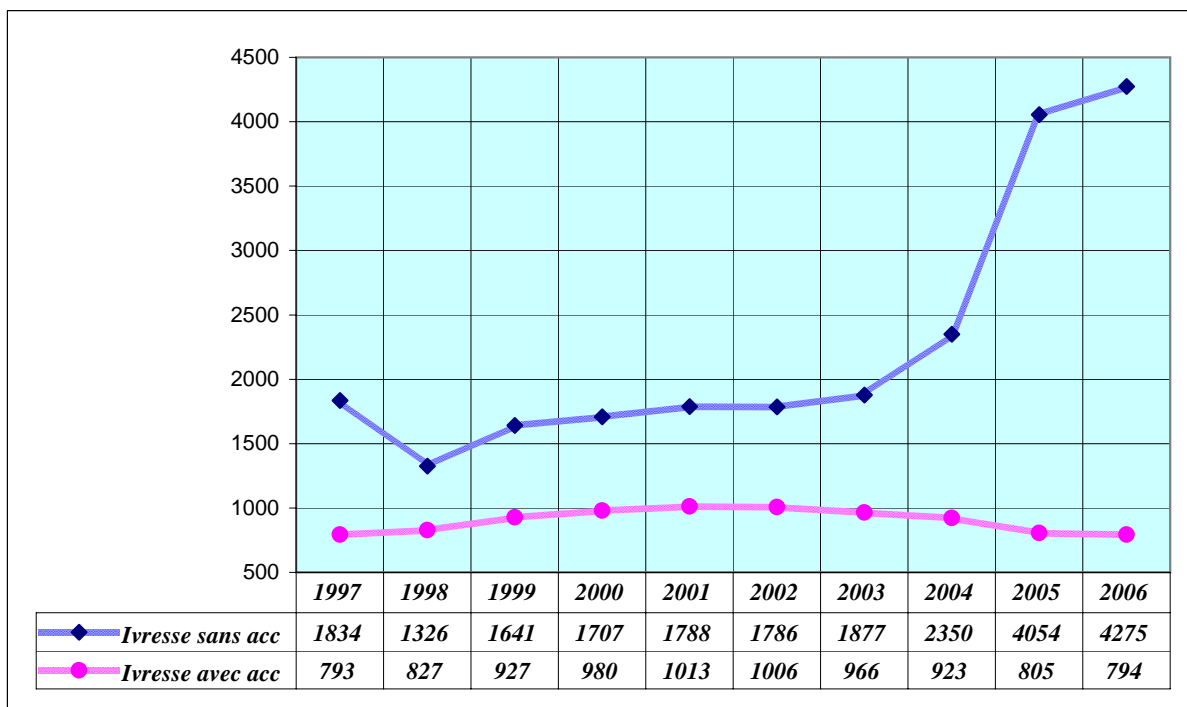
IVRESSE ET CIRCULATION



	2006	2005	<i>Différence en %</i>
<i>Accidents dans lesquels un ou plusieurs usagers impliqués étaient sous l'influence de l'alcool :</i>			
<i>Nombre d'usagers ivres</i>	794	805	-1.37
<i>Nombre d'accidents</i>	744	764	-2.62
<i>Victimes des accidents dans lesquels des usagers ivres étaient impliqués :</i>			
<i>Nombre de blessés légers</i>	208	220	-5.45
<i>Nombre de blessés graves</i>	55	39	+41.03
<i>Nombre de morts</i>	10	13	-23.08
<i>Conducteurs interceptés lors des contrôles routiers, pour ivresse sans accident :</i>			
<i>Conducteurs dénoncés</i>	4275	4054	+5.45
<i>Permis de conduire retirés pour ivresse</i>			
<i>Nombre de retraits (par Serv. des autos)</i>	2674	2578	+3.72

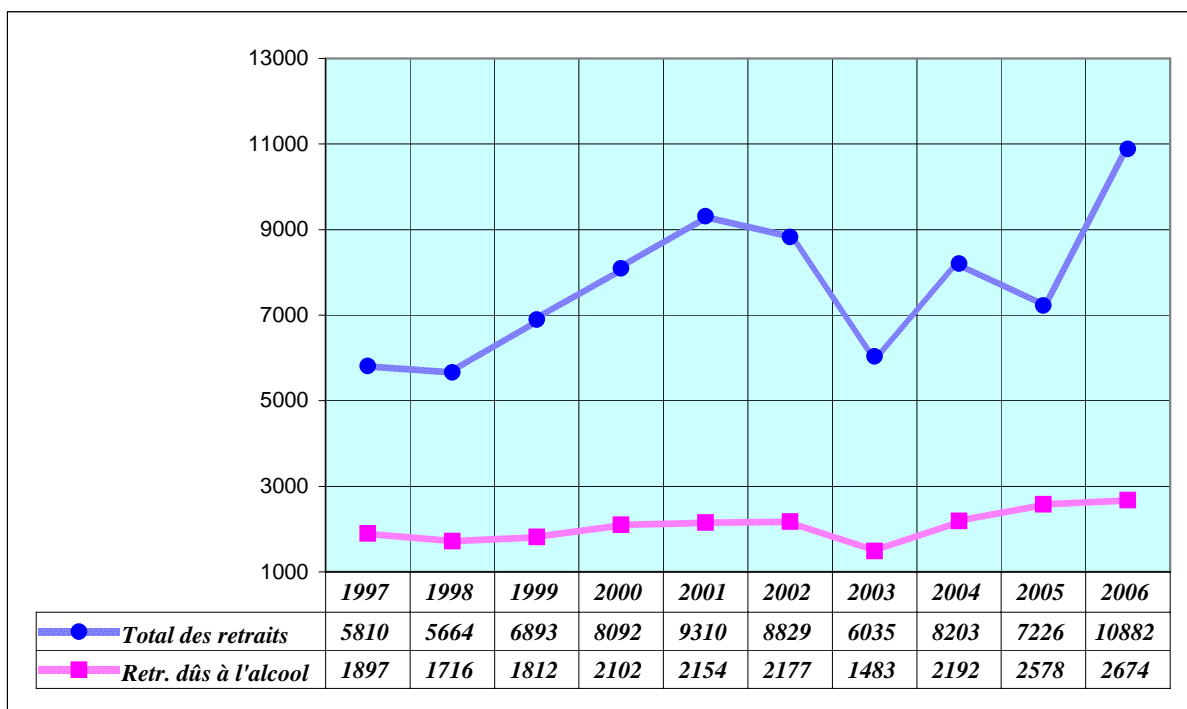
IVRESSE AVEC ET SANS ACCIDENT

Comparaison sur 10 ans



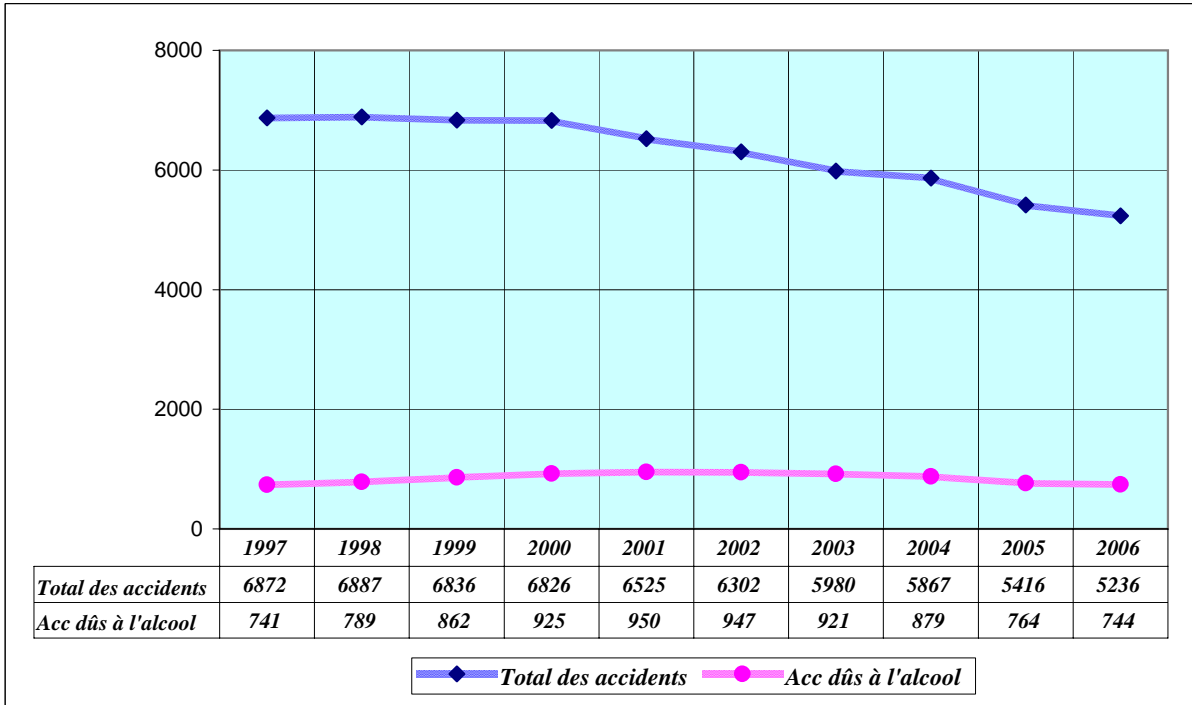
RETRAITS DE PERMIS DE CONDUIRE

Comparaison sur 10 ans

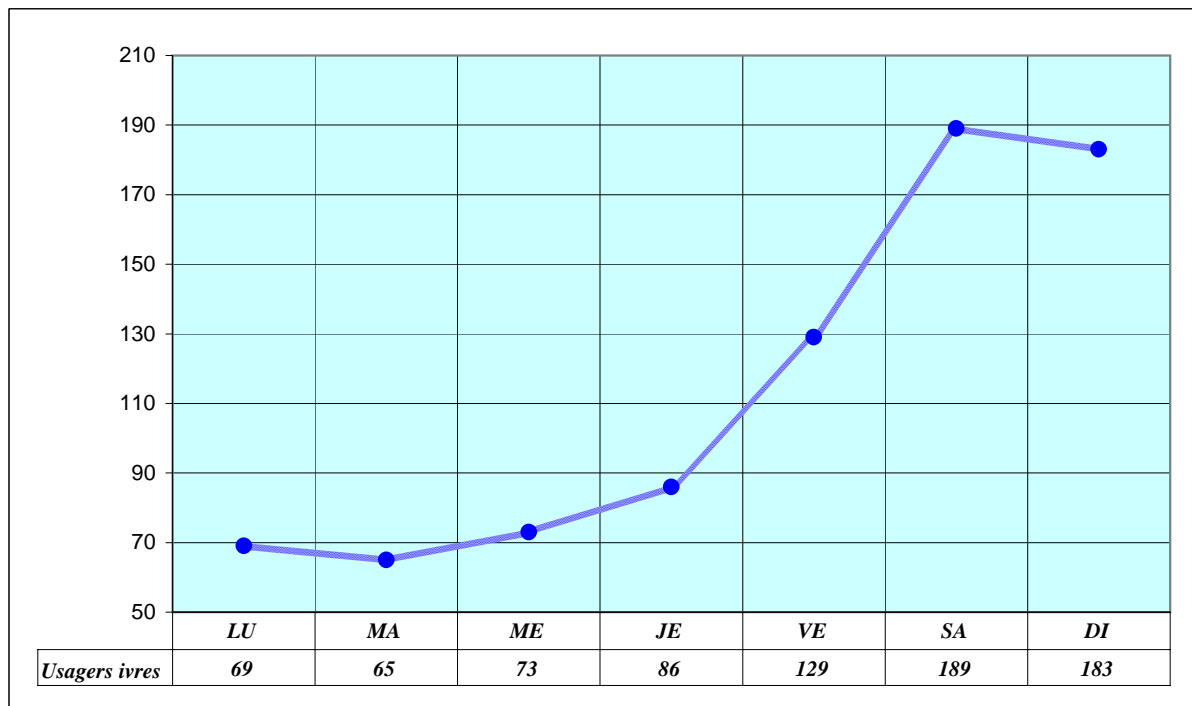


IVRESSE ET CIRCULATION

Comparaison sur 10 ans



Usagers impliqués selon le jour



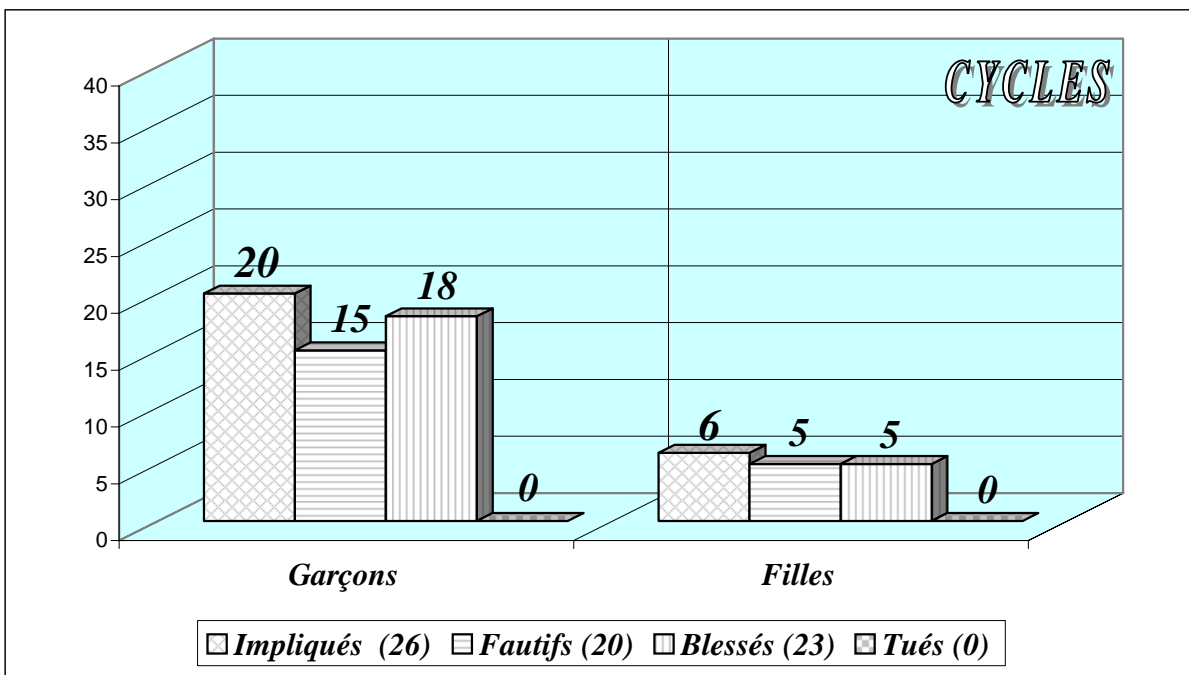
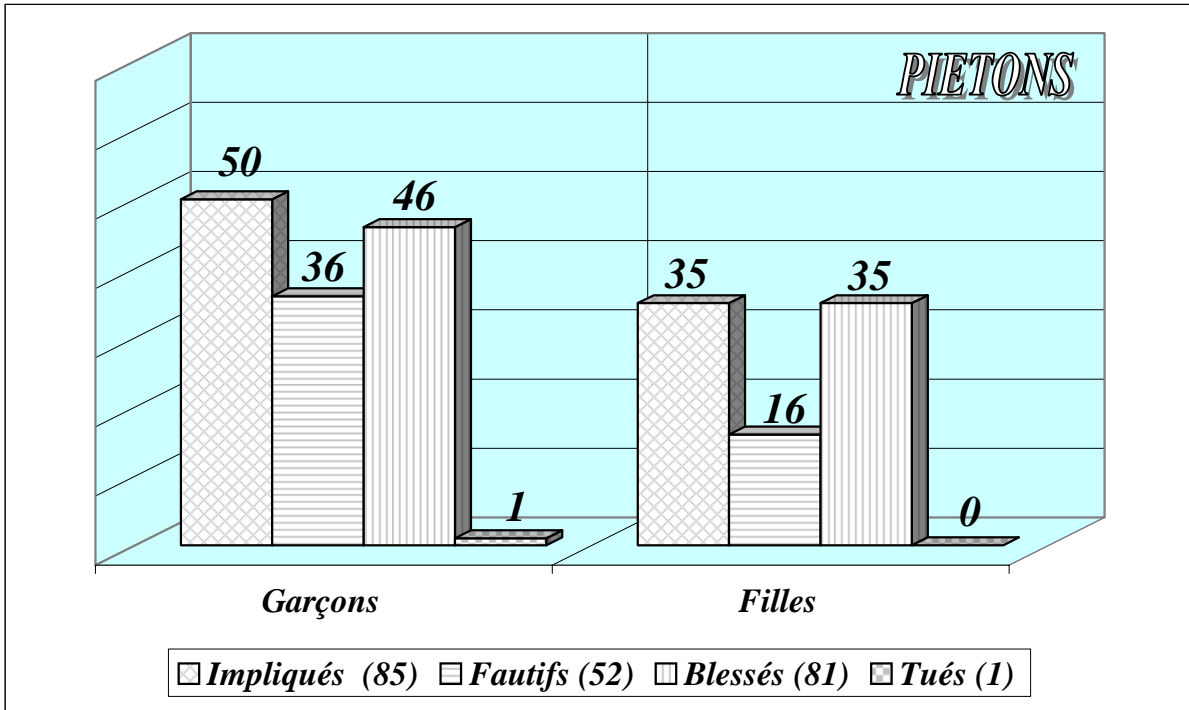
IVRESSE ET CIRCULATION

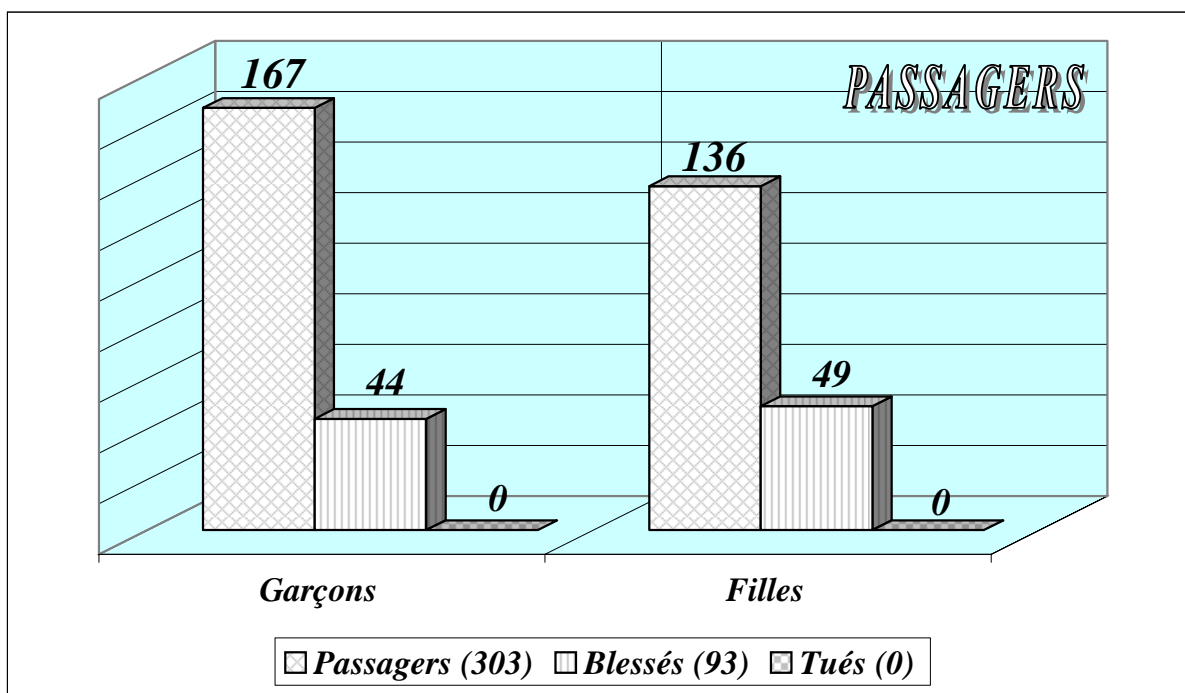
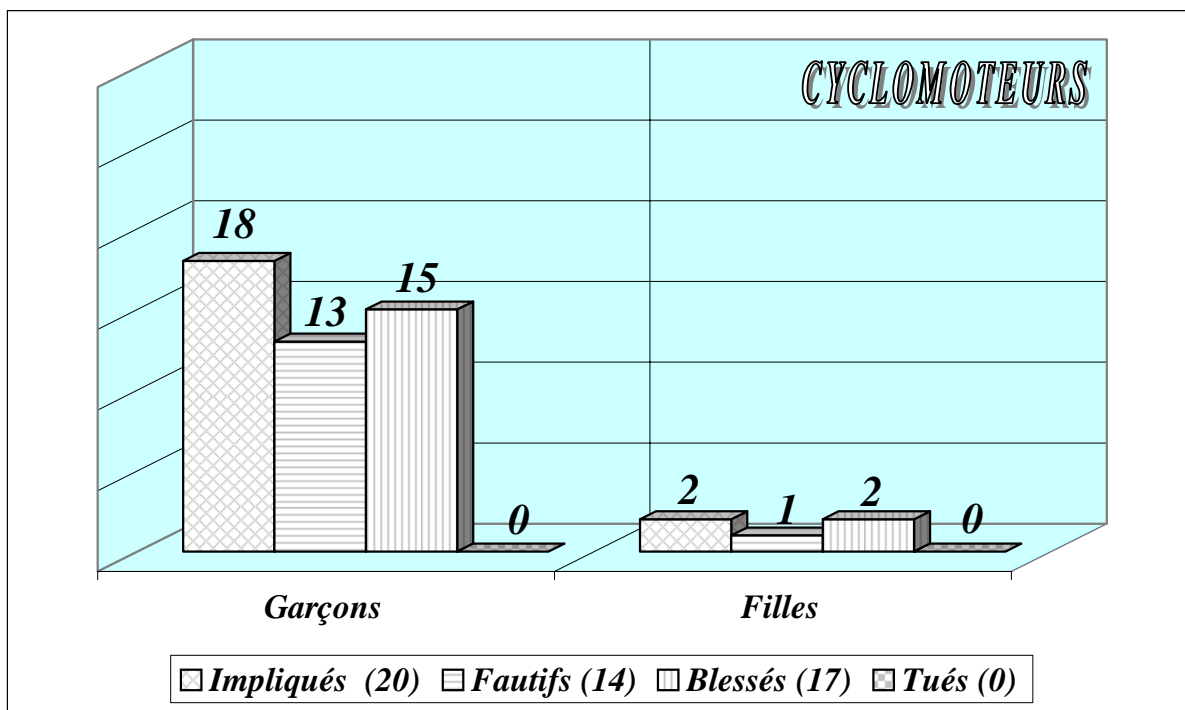
<i>CONDUCTEURS ET PIETONS IMPLIQUES DANS LES ACCIDENTS</i>		
	<i>2006</i>	<i>2005</i>
<i>Automobile légère</i>	<i>708</i>	<i>713</i>
<i>Motocyclette</i>	<i>55</i>	<i>50</i>
<i>Cyclomoteur</i>	<i>2</i>	<i>12</i>
<i>Piéton</i>	<i>11</i>	<i>12</i>
<i>Poids lourd</i>	<i>4</i>	<i>2</i>
<i>Cycle</i>	<i>10</i>	<i>9</i>
<i>Véhicule agricole</i>	<i>1</i>	<i>4</i>
<i>Autre</i>	<i>3</i>	<i>3</i>
<i>Total</i>	<i>794</i>	<i>805</i>

ACCIDENTS D'ENFANTS JUSQU'A 15 ANS

440 impliqués / 214 blessés / 1 tué

(parmi les impliqués cités ci-dessus, 6 jeunes ont piloté une autre cat. de vhc - aucun blessé)



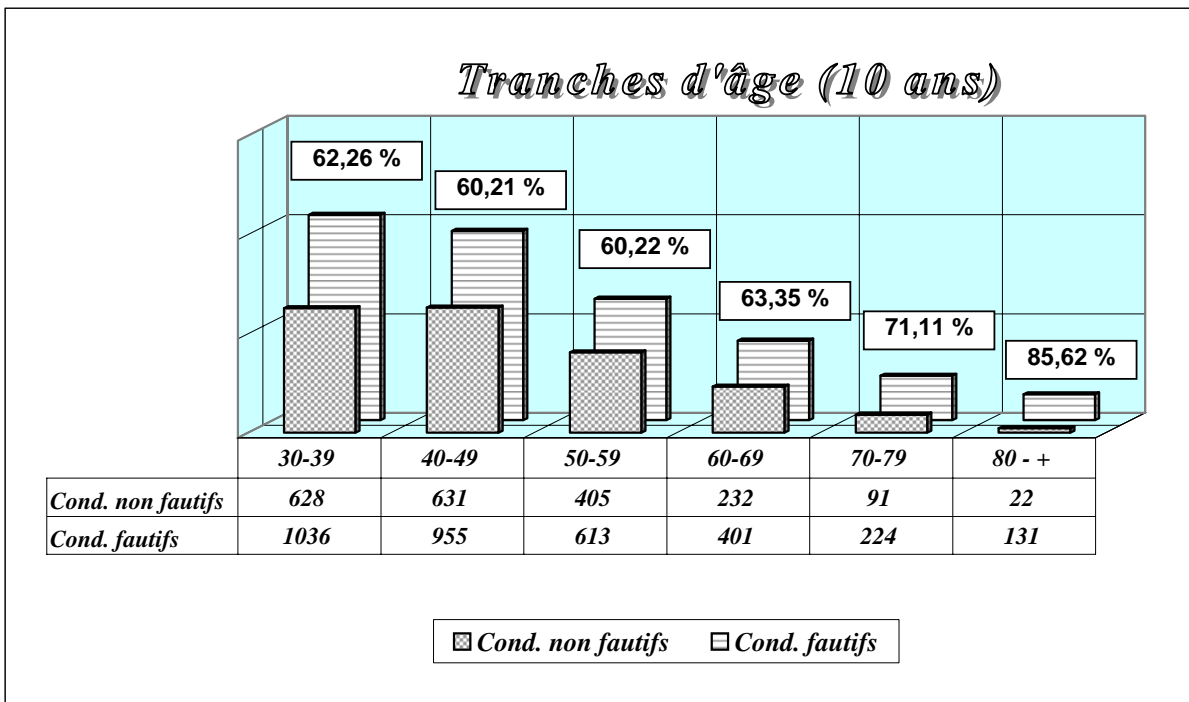
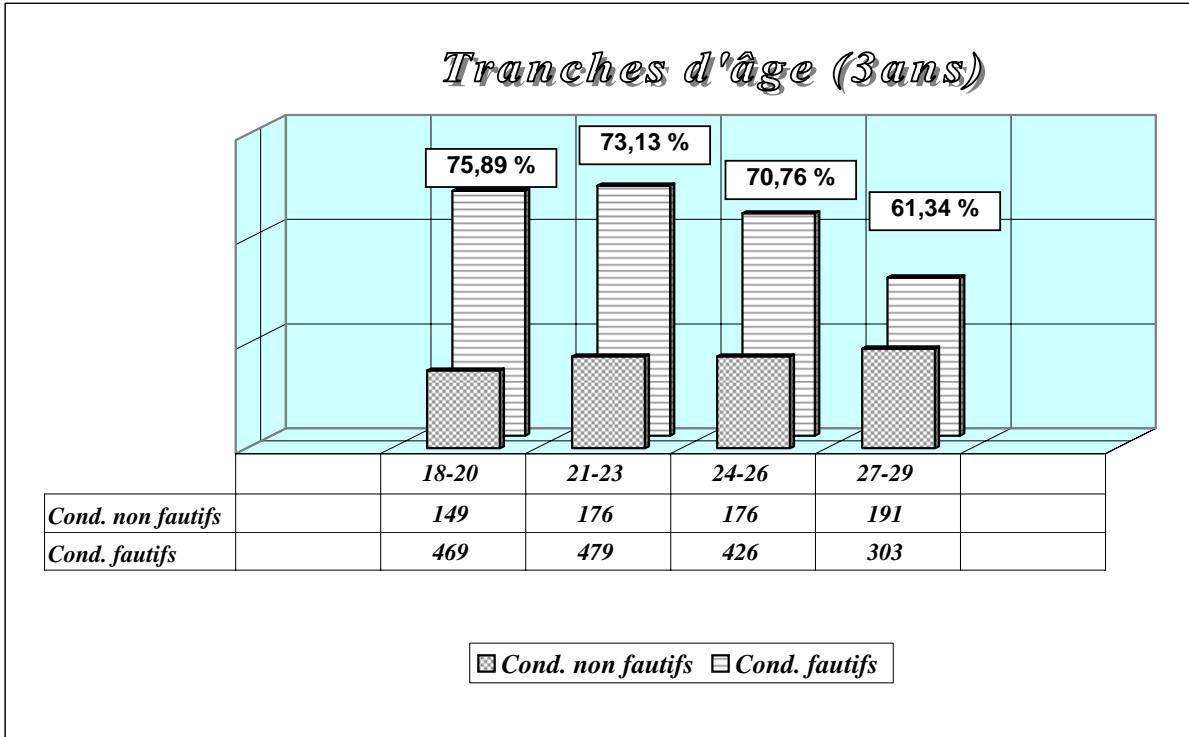


ELEMENTS EN CAUSE ET RESPONSABILITE DES USAGERS

		FAUTIFS			
<i>Total des éléments</i>	8'682	<i>HOMMES</i>	<i>%</i>	<i>FEMMES</i>	<i>%</i>
<i>Automobiles légères</i>	6'301	2'867	67,97	1'301	62,94
<i>Voitures de livraison</i>	318	210	68,85	8	80,00
<i>Véhicules articulés jusqu'à 3,5 t avec remorque</i>	9	8	88,89	0	0
<i>Minibus</i>	38	23	67,65	2	50,00
<i>Autobus / autocars</i>	49	19	38,77	0	0
<i>Trolleybus</i>	25	10	47,62	1	25,00
<i>Camions</i>	131	105	61,05	2	100
<i>Camions avec remorque</i>	44	26	59,09	0	0
<i>Véhicules articulés de plus de 3,5 t avec remorque</i>	40	27	69,23	1	100

<i>Motocycles légers</i>	225	99	62,26	30	46,15
<i>Motocycles - 125 cc</i>	191	87	56,86	21	55,26
<i>Motocycles + 125 cc</i>	266	150	60,73	12	63,16
<i>Tracteurs agricoles</i>	23	12	52,17	0	0
<i>Machines de travail</i>	14	12	85,71	0	0
<i>Cycles</i>	186	97	66,44	22	56,41
<i>Cyclomoteurs</i>	52	26	59,09	4	57,14
<i>Chemins de fer / tramway</i>	17	0	0	0	0
<i>Piétons</i>	273	71	54,61	50	35,71
<i>Autres</i>	2	2	100	0	0
<i>Eléments inconnus</i>	478	---	---	---	---

**REPARTITION DES CONDUCTEURS IMPLIQUES
SELON TRANCHES D'AGE**



CAUSES DES ACCIDENTS

*9'361 fautes et influences possibles ont été relevées.
A noter que 3 fautes au maximum peuvent être retenues par élément impliqué.*

ETAT DU CONDUCTEUR OU DU PIETON

- influence de l'alcool (présomption)	794
- influence de drogues	35
- influence de médicaments	49
- défaillance momentanée (par ex. fatigue)	307
- mauvaise vue (par ex. pas de lunettes)	8
- maladies physiques ou mentales	12
- intention de se suicider	3
- décédé avant la collision (par ex. crise cardiaque)	0
- autre facteur de type médical	24

VITESSE

- inadaptée au tracé de la route	807
- inadaptée aux conditions de la route	692
- inadaptée aux conditions du trafic	220
- inadaptée aux conditions de visibilité (influence du temps et de la luminosité)	127
- supérieure au maximum autorisé ou signalé	306
- autre attitude fautive ayant trait à la vitesse	101

INOBSERVATION DE LA PRIORITE

- de droite	49
- avec une signalisation fixe (Stop, perte de priorité)	444
- en obliquant à gauche devant des véhicules croisant en direction opposée	132
- en sortant d'une cour, d'un garage, etc.	115
- en s'engageant sur une autoroute ou semi-autoroute	4
- au démarrage du bord de la route	26
- devant une piste ou bande cyclable	2
- envers un piéton sur un passage	90
- priorité du tramway ou d'une ligne de bus	15
- autre refus de priorité	121

DEPASSEMENT

- avant ou sur un dos d'âne	1
- avant ou dans un virage	15
- avant ou dans un embranchement	42
- dépassement d'un véhicule arrêté devant un passage pour piétons	5
- franchissement de la ligne de sécurité	8
- non respect du signal d'interdiction de dépasser	1
- autre attitude fautive en rapport avec un dépassement (situation)	40
- en présence de trafic venant en sens inverse	19
- en déboîtant d'une colonne	42
- distance latérale insuffisante	43
- retour prématuré à droite	26
- par la droite	21
- autre attitude fautive en rapport avec un dépassement (déroulement dans le trafic)	69

CROISEMENT ET PRESELECTIONNEMENT

- circuler à gauche / couper les virages	41
- croisement longitudinal non conforme, circulation trop à gauche	80
- ne pas se mettre en présélection	34
- manque d'égards en changeant de voie	112
- déboîter devant un véhicule suivant de près	1
- circuler en sens interdit (par ex. rue à sens unique)	1
- circuler à contresens sur l'autoroute	2
- autre attitude fautive en circulant à droite / gauche ou dans les présélections	209

INOBSERVATION DE LA SIGNALISATION LUMINEUSE

- d'un feu rouge	70
- de la priorité à accorder au trafic venant en sens inverse à un feu vert plein	5
- de la priorité à accorder au trafic venant en sens inverse à un feu clignotant	3
- de la priorité à accorder aux piétons à un feu vert plein	0
- de la priorité à accorder aux piétons à un feu clignotant	1
- de la signalisation lumineuse (feu clignotant) à un passage à niveau	1
- de la signalisation lumineuse pour fermeture temporaire voies circulation	2
- autres cas	8

INOBSERVATION DE SIGNAUX OU DE SIGNALISATION

- inobservation des règles de la circulation données par des signes de la main (par ex. police, pompiers, cadets, etc.)	15
- inobservation de l'indicateur de direction ou du feu stop du véhicule	33
- inobservation d'un signal (sauf STOP et Cédez le passage)	48
- inobservation d'une marque	48
- autre cas d'inobservation de signaux ou de signalisation	8

AUTRES MOUVEMENTS DANS LA CIRCULATION

- marche arrière imprudente	271
- demi-tour imprudent	36
- véhicule parké incorrectement	29
- arrêt non autorisé	16
- arrêt sans raison sur la chaussée	17
- suivre un véhicule de trop près	306
- autre attitude fautive lors du stationnement, de l'arrêt ou de l'immobilisation	362

MAUVAISE VISIBILITE

- reconnaissance trop tardive du véhicule ou du piéton par manque de contraste (éclairage, habillement, couleur de la carrosserie, silhouette, etc.)	31
- mauvaise visibilité causée par des personnes ou des marchandises	0
- mauvaise visibilité causée par le pare-brise du véhicule, l'essuie-glace ou la visière du casque (sale, givré ou rayé)	9
- autre cas de mauvaise visibilité du conducteur	17

INATTENTION ET DISTRACTION

- manque d'attention momentané	1461
- manque de connaissance de la route empruntée	29
- manque d'expérience de la conduite	63
- distraction par un passager	25
- distraction par un animal transporté, un éternuement, la radio, un enregistreur, etc.	72
- distraction par le maniement du téléphone	17
- autre influence en rapport avec l'inattention ou la distraction	60

UTILISATION INADEQUATE DU VEHICULE

- insuffisamment familiarisé avec le véhicule	71
- changement de direction non signalé ou mal signalé	48
- omission d'éteindre les grands phares (conducteur inconnu)	2
- circuler sans feux ou avec des feux non conformes	8
- ouverture imprudente de la portière (conducteurs 17, passagers 5)	22
- mise en mouvement fortuite du véhicule	54
- autre utilisation inadéquate du véhicule	181

CHARGEMENT DU VEHICULE

- chargement insuffisamment fixé	17
- surcharge du véhicule	3
- remorque mal attelée au véhicule	1
- transport non autorisé de personnes (par ex. bicyclette, cyclomoteur) ...	4
- liberté de mouvement entravée par des personnes ou des marchandises ..	2
- autre influence de chargement du véhicule	13

ETAT DEFECTUEUX DU VEHICULE

- pneus usés	43
- absence de chaînes à neige ou de pneus d'hiver	1
- éclairage défectueux	3
- freins défectueux	4
- direction défectueuse	0
- autre facteur dû à un entretien défectueux	6

DEFECTUOSITE TECHNIQUE DU VEHICULE

- défectuosité ou dégonflement d'un pneu	6
- défectuosité du moteur ou de la transmission	1
- rupture de roue ou d'essieu	6
- rupture du dispositif d'attelage de la remorque	4
- autre défectuosité technique du véhicule	10

INFLUENCE DE LA ROUTE

- tracé de mauvaise qualité	0
- mauvaise visibilité causée par des ouvrages fixes, des plantations ou des éléments mobiles (par ex. container)	100
- chantier non signalé ou mal éclairé	0
- véhicule en panne non signalé	0
- non fonctionnement de la signalisation lumineuse ou clignotante d'un passage à niveau (panne ou oubli)	0
- barrière ouverte au passage à niveau	0
- signalisation ou marquage insuffisant	0
- autre influence de la route	0

INFLUENCE EXTERNE TEMPORAIRE

- mauvais état local de la route (par ex. huile, terre, ornières)	44
- obstacle sur la chaussée	30
- chute de pierres	0
- aquaplaning	63
- autre influence externe temporaire	12

INFLUENCE DE TIERS

- malentendu entre usagers de la route	3
- animaux de trait ou de selle effrayés	0
- présence d'animaux domestiques sur la chaussée	17
- présence de gibier sur la chaussée	*13
- autre influence de tiers	3

* La plupart des collisions survenues avec du gibier ne font pas l'objet d'un rapport. De ce fait, elles ne sont pas prises en compte dans la présente statistique (945 cas).

TRAFIC DE CYCLES ET MOTOCYCLES

- non utilisation de la piste cyclable	4
- non utilisation de la bande cyclable	0
- circuler en sens interdit (par ex. sur piste ou bande cyclable)	2
- emprunter un passage piétons pour traverser la route	0
- circuler longitudinalement sur un trottoir ou un chemin piétonnier	6
- autre attitude fautive d'un conducteur de cycle ou motocycle	24

PIETONS

- traversée imprudente de la chaussée (en marchant)	38
- sauter/courir sur la chaussée	32
- jouer sur la route	1
- non utilisation du trottoir	3
- non utilisation du chemin piétonnier et passage piétons	27
- marcher ou courir du faux côté de la route	0
- attitude fautive sur un chemin piétonnier et passage piétons	7
- attitude fautive face à la signalisation lumineuse	19
- autre attitude fautive de piétons	13

<i>FAUTES ET INFLUENCES POSSIBLES INCONNUES</i>	32
---	----

PRINCIPALES FAUTES DE CIRCULATION

<i>Nature de la faute</i>	2006	<i>% selon total accidents</i>	<i>% selon total fautes</i>
<i>Vitesse inadaptée</i>	1'947	37.18	20.80
<i>Inattention</i>	1'727	32.98	18.45
<i>Inobservation de la priorité</i>	998	19.06	10.66
<i>Ivresse</i>	794	15.16	8.48
<i>Changements de direction incorrects</i>	395	7.54	4.22
<i>Attitude fautive lors du stationnement</i>	362	6.91	3.87
<i>Dépassements incorrects</i>	332	6.34	3.55
<i>Fatigue, surmenage</i>	307	5.86	3.28
<i>Inobservation des limitations de vitesse</i>	306	5.84	3.27
<i>Distance insuffisante en file</i>	306	5.84	3.27
<i>Marche arrière imprudente</i>	271	5.18	2.89
<i>Fautes des piétons</i>	140	2.67	1.50
<i>Circulation à gauche</i>	121	2.31	1.29
<i>Inobservation signalisation lumineuse</i>	90	1.72	0.96
<i>Véhicules défectueux</i>	57	1.09	0.61

REPARTITION DES VICTIMES
SELON LES CATEGORIES D'USAGERS

<i>Usagers</i>	<i>Conducteurs</i>		<i>Passagers</i>	
	<i>Blessés</i>	<i>Tués</i>	<i>Blessés</i>	<i>Tués</i>
<i>Automobilistes</i>	<i>1'142</i>	<i>16</i>	<i>492</i>	<i>5</i>
<i>Motocyclistes</i>	<i>553</i>	<i>4</i>	<i>35</i>	<i>1</i>
<i>Cyclomotoristes</i>	<i>46</i>	<i>1</i>	<i>1</i>	<i>0</i>
<i>Cyclistes</i>	<i>158</i>	<i>4</i>	<i>0</i>	<i>0</i>
<i>Poids lourds</i>	<i>17</i>	<i>0</i>	<i>11</i>	<i>0</i>
<i>Véhicules agricoles</i>	<i>4</i>	<i>0</i>	<i>1</i>	<i>0</i>
<i>Autres véhicules</i>	<i>2</i>	<i>0</i>	<i>7</i>	<i>0</i>
<i>Totaux</i>	<i>1'922</i>	<i>25</i>	<i>547</i>	<i>6</i>

<i>Piétons dès 16 ans</i>	<i>172</i>	<i>5</i>
<i>Piétons enfants</i>	<i>81</i>	<i>1</i>
<i>Totaux</i>	<i>253</i>	<i>6</i>

UTILISATION OBLIGATOIRE DES EQUIPEMENTS DE SECURITE

	<i>CONDUCTEURS et PASSAGERS</i>	<i>BLESSES</i>	<i>TUES</i>
<i>AUTOMOBILISTES</i>			
<i>Conducteurs et passagers protégés par la ceinture</i>	<i>7'775</i>	<i>1'486</i>	<i>11</i>
<i>NON attachés</i>	<i>272</i>	<i>125</i>	<i>9</i>
<i>NON obligatoire</i>	<i>257</i>	<i>23</i>	<i>1</i>
<i>Inconnu / Indéfini</i>	<i>23</i>	<i>0</i>	<i>0</i>
<i>MOTOCYCLISTES et MOTOCYCLES LEGERS</i>			
<i>Avec casque de protection</i>	<i>701</i>	<i>575</i>	<i>4</i>
<i>Sans casque de protection</i>	<i>14</i>	<i>11</i>	<i>1</i>
<i>NON obligatoire</i>	<i>5</i>	<i>2</i>	<i>0</i>
<i>Inconnu / Indéfini</i>	<i>1</i>	<i>0</i>	<i>0</i>
<i>CYCLOMOTORISTES</i>			
<i>Avec casque de protection</i>	<i>44</i>	<i>41</i>	<i>1</i>
<i>Sans casque de protection</i>	<i>8</i>	<i>5</i>	<i>0</i>
<i>NON obligatoire</i>	<i>1</i>	<i>1</i>	<i>0</i>
<i>Inconnu / Indéfini</i>	<i>1</i>	<i>0</i>	<i>0</i>

REPARTITION DES VICTIMES

BLESSES	LEGEREMENT	GRIEUREMENT	TOTAL
----------------	-------------------	--------------------	--------------

Plus de 18 ans révolus			
HOMMES	1'274	195	1'469
FEMMES	844	69	913

De 16 à 18 ans révolus			
GARCONS	70	6	76
FILLES	47	3	50

Jusqu'à 15 ans révolus			
GARCONS	102	20	122
FILLES	81	11	92

TOTAUX	2'418	304	2'722
---------------	-------	-----	-------

REPARTITION DES VICTIMES

<i>TUES</i>	<i>DECEDES SUR PLACE</i>	<i>DECEDES DANS LES 30 JOURS</i>	<i>TOTAL</i>
-------------	------------------------------	--------------------------------------	--------------

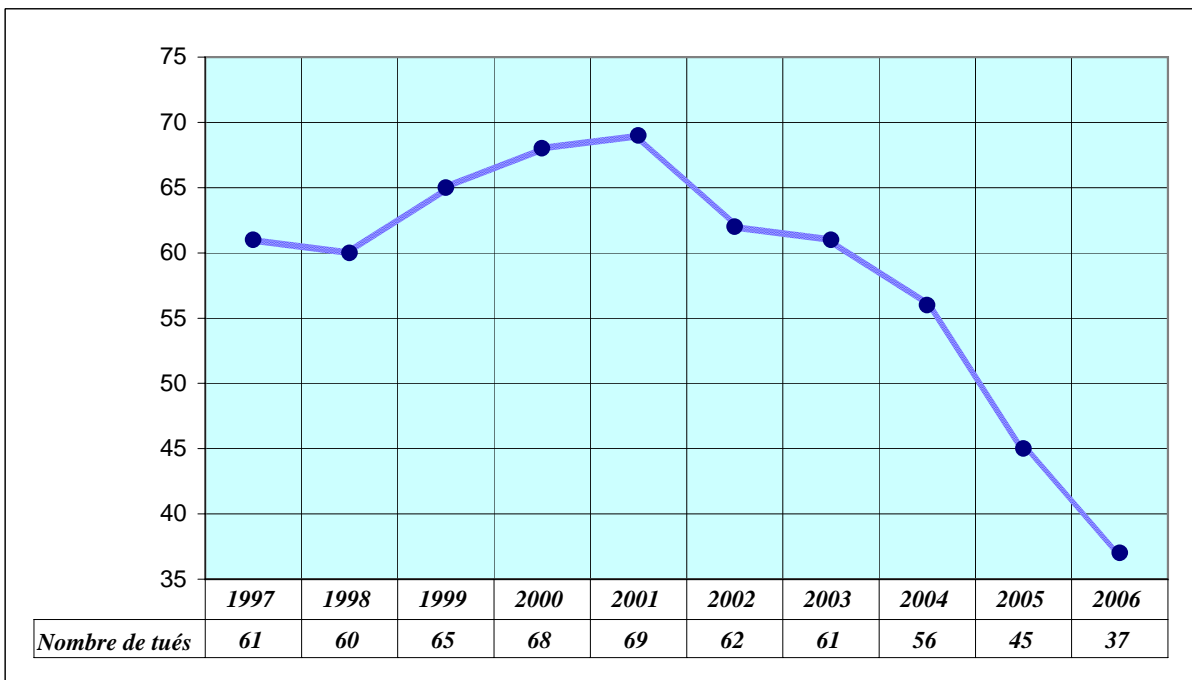
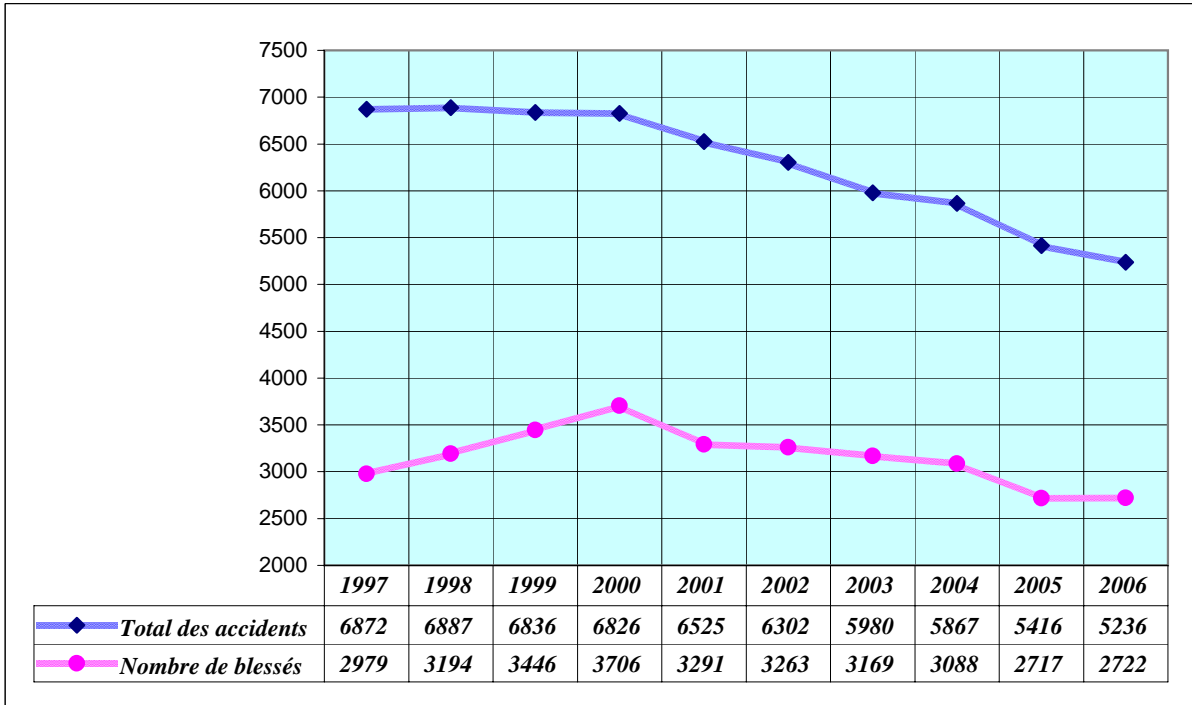
<i>Plus de 18 ans révolus</i>			
<i>HOMMES</i>	<i>14</i>	<i>10</i>	<i>24</i>
<i>FEMMES</i>	<i>4</i>	<i>8</i>	<i>12</i>

<i>De 16 à 18 ans révolus</i>			
<i>GARCONS</i>	<i>0</i>	<i>0</i>	<i>0</i>
<i>FILLES</i>	<i>0</i>	<i>0</i>	<i>0</i>

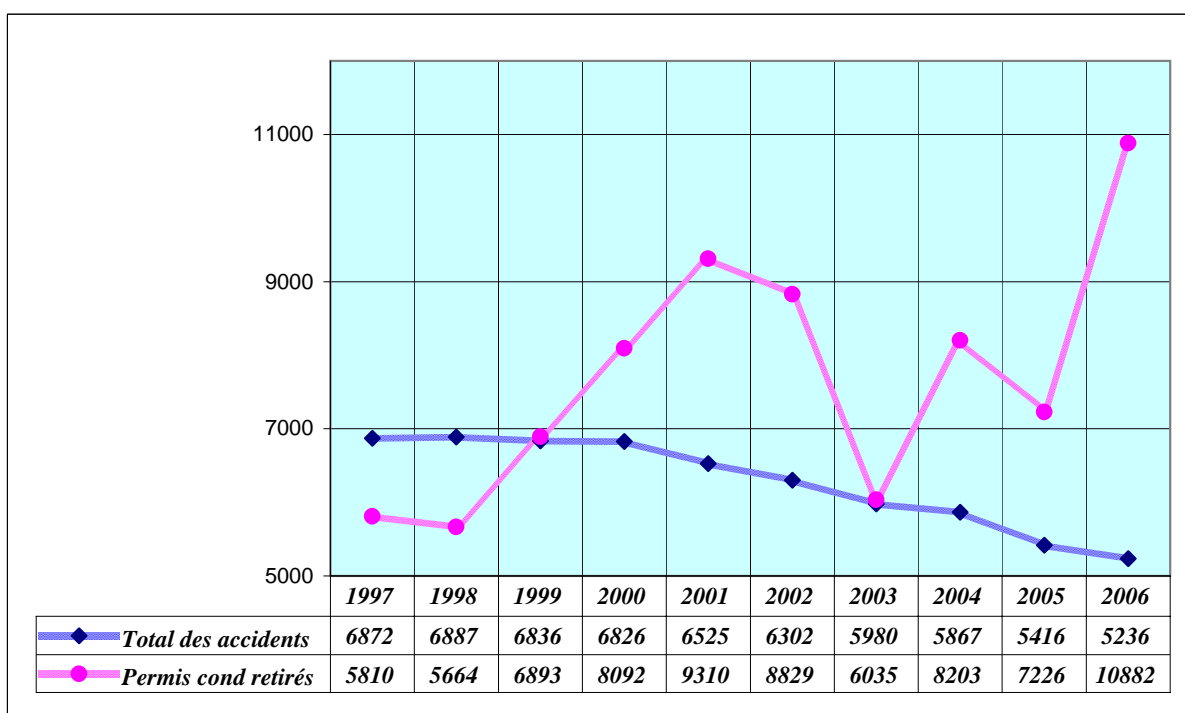
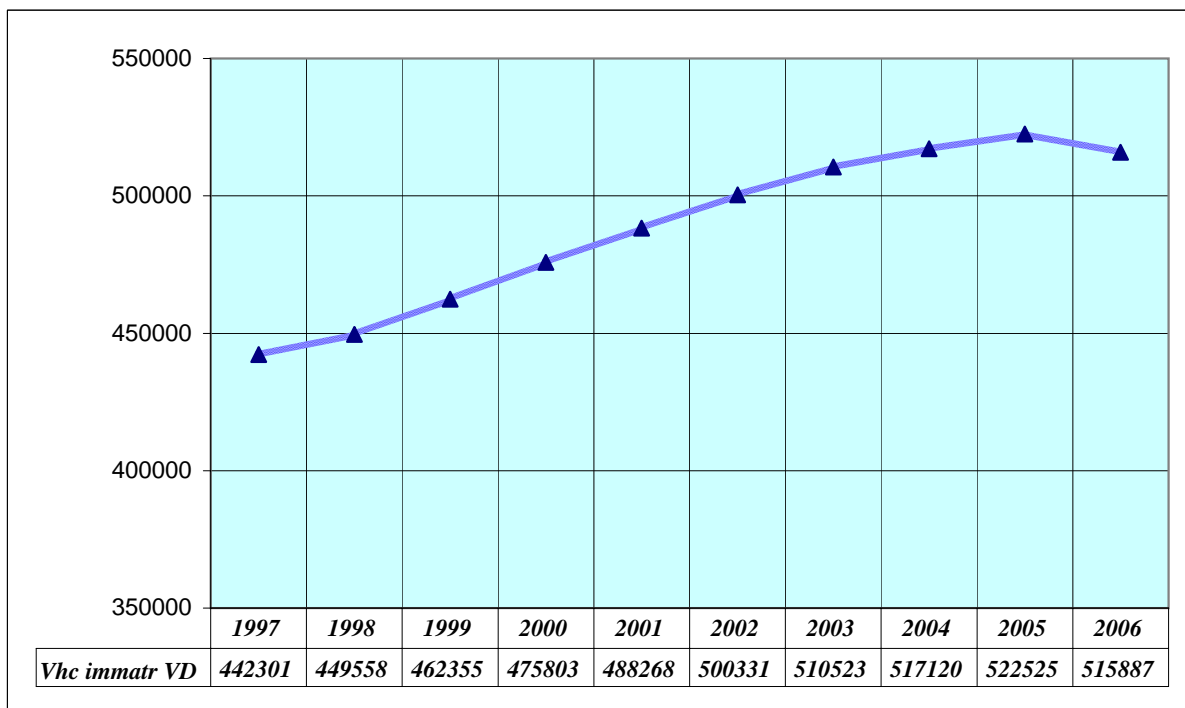
<i>Jusqu'à 15 ans révolus</i>			
<i>GARCONS</i>	<i>1</i>	<i>0</i>	<i>1</i>
<i>FILLES</i>	<i>0</i>	<i>0</i>	<i>0</i>

<i>TOTAUX</i>	<i>19</i>	<i>18</i>	<i>37</i>
---------------	-----------	-----------	-----------

ACCIDENTS - BLESSES - TUES
Comparaison sur 10 ans



VEHICULES - ACCIDENTS - RETRAITS DE PERMIS
Comparaison sur 10 ans



VEHICULES IMMATRICULES DANS LE CANTON, ACCIDENTS, BLESSES, TUES,

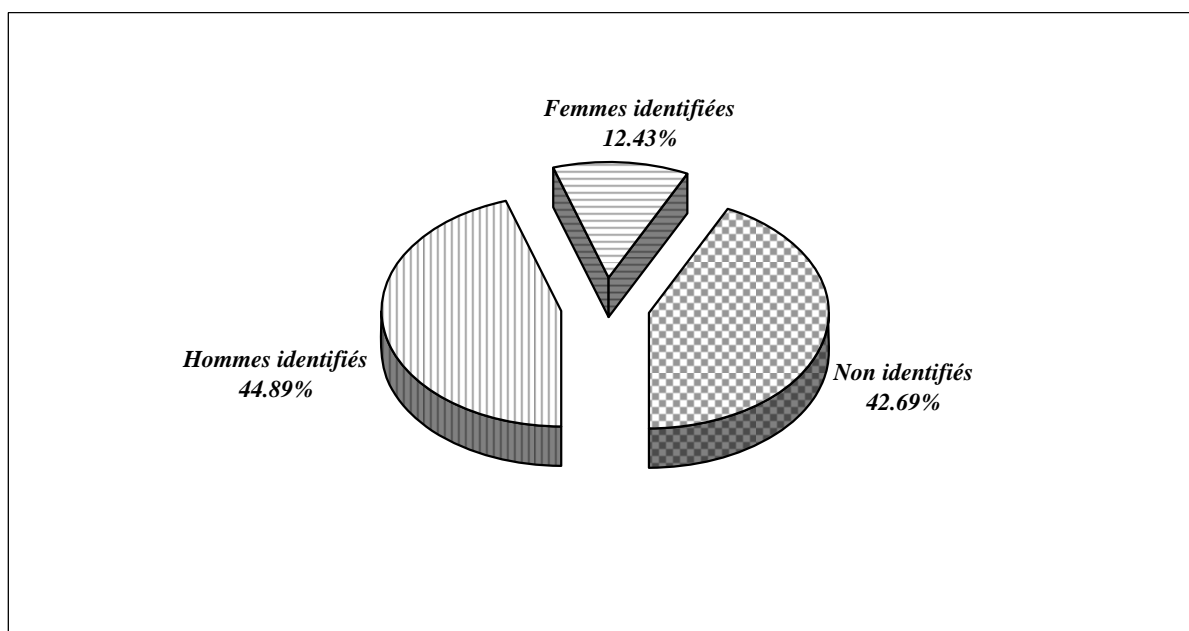
IVRESSE ET PERMIS DE CONDUIRE RETIRES, DE 1999 A 2006

<i>Années</i>	1999	2000	2001	2002	2003	2004	2005	2006
<i>Véhicules immatriculés</i>	462'355	475'803	488'268	500'331	510'523	517'120	522'525	515'887
<i>Accidents</i>	6'836	6'826	6'525	6'302	5'980	5'867	5'416	5'236
<i>Blessés</i>	3'446	3'706	3'291	3'263	3'169	3'088	2'717	2'722
<i>Tués</i>	65	68	69	62	61	56	45	37
<i>Ivresses sans accident</i>	1'641	1'707	1'788	1'786	1'877	2'350	4'054	4'275
<i>Permis de conduire retirés par le Service des automobiles</i>	6'893	8'092	9'310	8'829	6'035	8'203	7'226	10'882

**DELITS DE FUITE OU OMISSIONS
DE LA DECLARATION OBLIGATOIRE**

	2006	2005
<i>Nombre total</i>	* 1183	1'212
<i>Non identifiés</i>	505	547
<i>Hommes identifiés</i>	531	486
<i>Femmes identifiées</i>	147	179

* y compris 127 accidents avec blessures corporelles.
Parmi les 678 usagers identifiés, nous dénombrons 46 blessés.



Dès le 1er août 1998, la plupart des fuites après accident survenues avec des véhicules en stationnement ou contre des éléments fixes, ne font plus l'objet d'un rapport. De ce fait, elles ne figurent pas dans la présente statistique (444 cas en 2006).

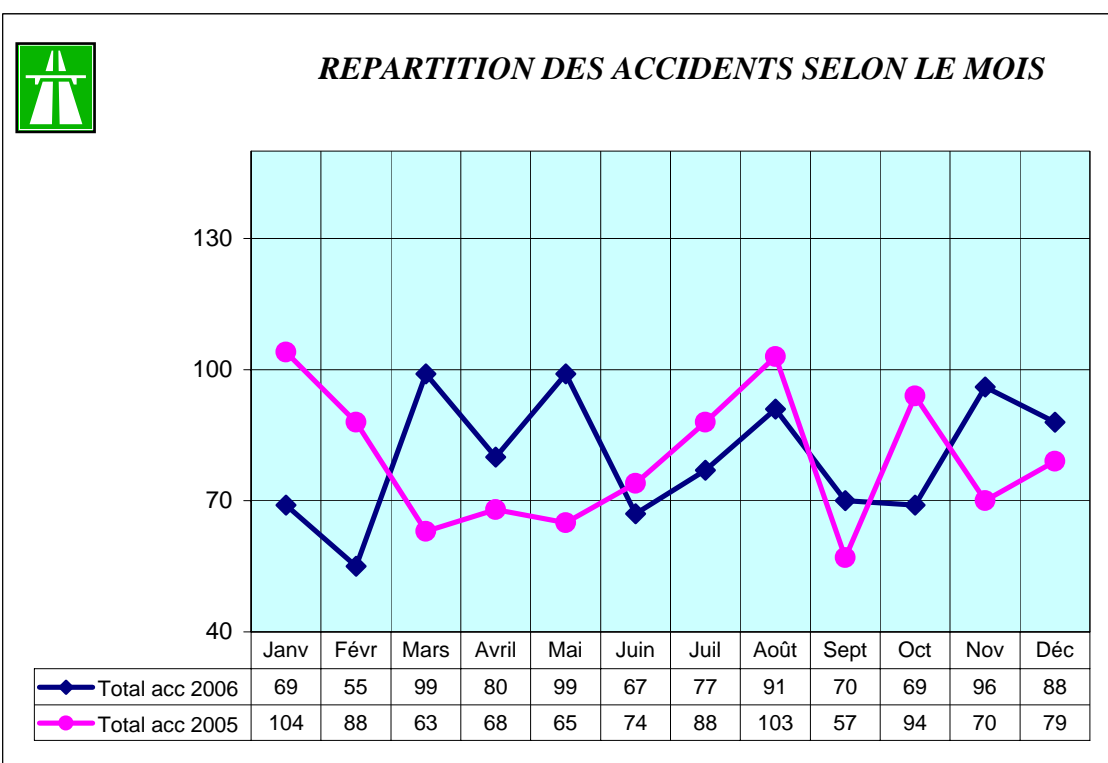
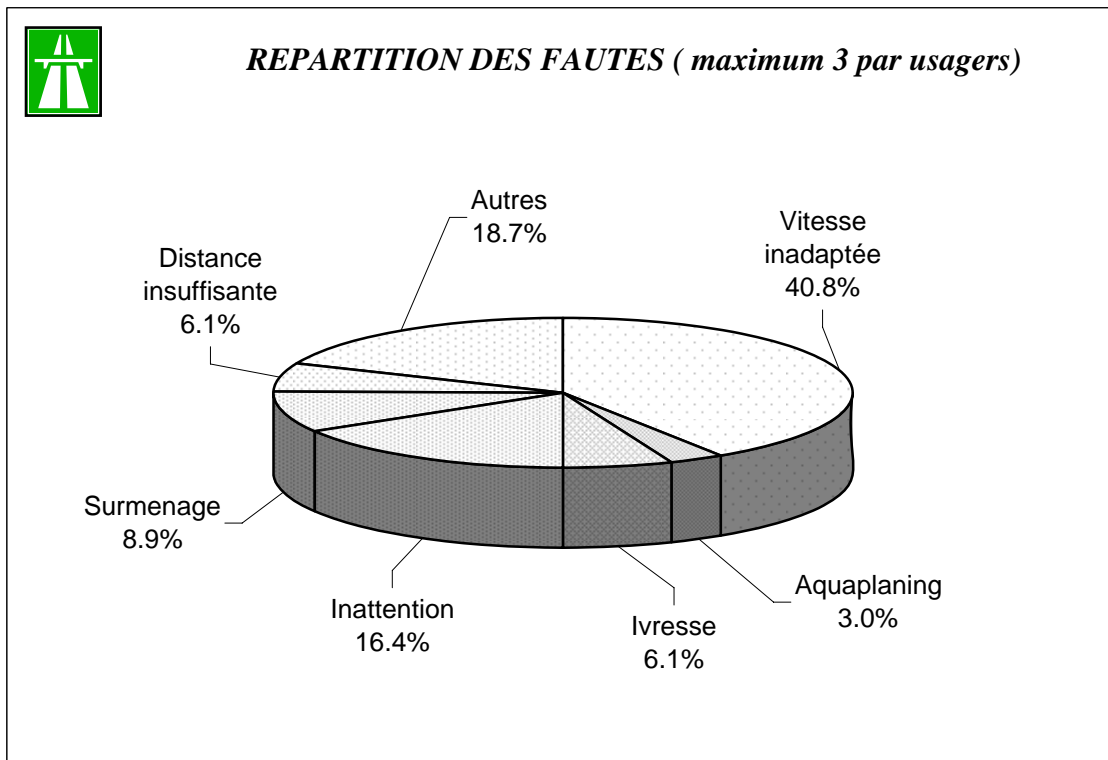
ELEMENTS EN CAUSE SELON LA CONDITION DE DETENTION

<i>Condition de détention</i>	<i>Total</i>	<i>Fautifs</i>	<i>%</i>
<i>Propriétaire</i>	<i>4'528</i>	<i>2'913</i>	<i>64.33</i>
<i>Membre de la famille</i>	<i>1'625</i>	<i>1'100</i>	<i>67.69</i>
<i>Véhicule d'entreprise</i>	<i>1'216</i>	<i>749</i>	<i>61.60</i>
<i>Chauffeur professionnel</i>	<i>405</i>	<i>221</i>	<i>54.57</i>
<i>Conducteur d'un véhicule loué</i>	<i>90</i>	<i>57</i>	<i>63.33</i>
<i>Véhicule utilisé sans droit</i>	<i>40</i>	<i>39</i>	<i>97.50</i>
<i>Sans permis de conduire</i>	<i>136</i>	<i>132</i>	<i>97.06</i>
<i>Elève conducteur accompagné</i>	<i>222</i>	<i>146</i>	<i>65.77</i>
<i>Elève conducteur non accompagné</i>	<i>16</i>	<i>15</i>	<i>93.75</i>
<i>Conducteur militaire</i>	<i>7</i>	<i>3</i>	<i>42.86</i>

AUTOROUTES

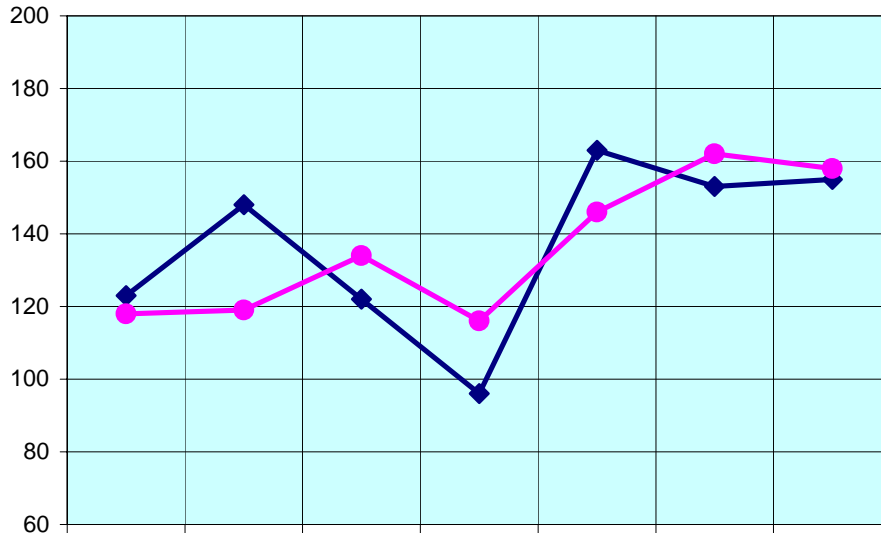
960 accidents / 468 blessés / 2 tués

Longueur actuelle du réseau autoroutier vaudois (206 km)





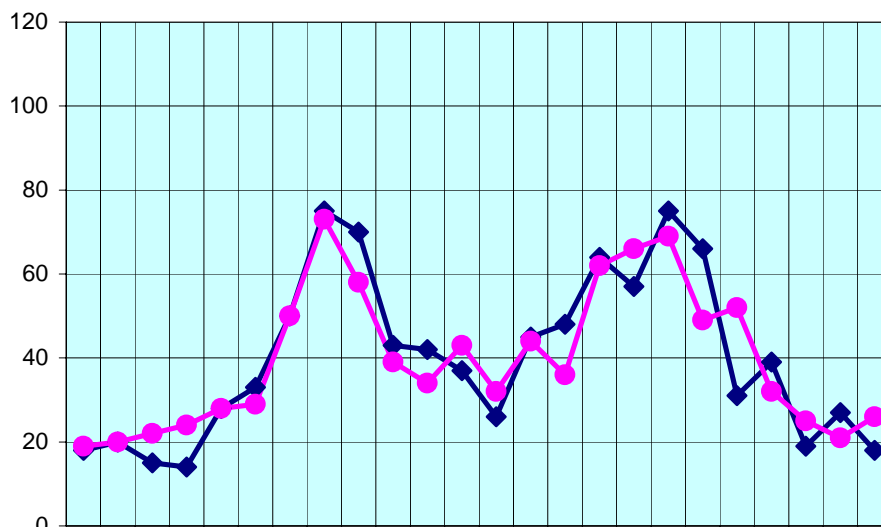
REPARTITION DES ACCIDENTS SELON LE JOUR



◆ Total acc 2006	123	148	122	96	163	153	155
● Total acc 2005	118	119	134	116	146	162	158



REPARTITION DES ACCIDENTS SELON L'HEURE



◆ Total acc 2006	18	20	15	14	28	33	50	75	70	43	42	37	26	45	48	64	57	75	66	31	39	19	27	18
● Total acc 2005	19	20	22	24	28	29	50	73	58	39	34	43	32	44	36	62	66	69	49	52	32	25	21	26