



# ARCHITECTURES

## Collection de l'Art Brut Lausanne

CANTON DE VAUD  
DÉPARTEMENT DE LA FORMATION, DE LA JEUNESSE  
ET DE LA CULTURE (DFJC)  
SERVICE DES AFFAIRES CULTURELLES



ÉCOLE-MUSÉE

*m*

mardi-dimanche, 11h-18h  
jeudi: dès 9h sur demande, pour les écoles

L'exposition est visible du 13 novembre 2015  
au 17 avril 2016.

### Pour les enseignants:

visite pour les enseignants de l'exposition *Architectures*: jeudi 26 novembre à 17h.  
L'entrée est offerte à l'enseignant qui vient préparer sa visite de classe.  
Les visites de classe libres doivent être annoncées au 021 315 25 70.

### Tarifs:

visite animée pour des élèves de 4 à 16 ans (min 6 personnes, max 22 personnes): 4.- CHF  
par élève, forfait de 80.- CHF par classe à partir de 21 élèves.  
entrée libre pour les enseignants et accompagnants (max 3 personnes).  
entrée libre pour toute personne en formation (de 4 à 30 ans), accompagnée d'un enseignant.



#### OBJECTIF

s'initier à l'Art Brut et à la lecture d'œuvres par la découverte, observer des œuvres originales dans le cadre d'une exposition thématique et réaliser des créations individuelles ou collectives.

**Degrés scolaires:** 3<sup>e</sup> à 8<sup>e</sup> hamos (élèves de 6 à 12 ans)

**disciplines scolaires:** arts visuels, français, géographie

#### PER:

A11-21 Expression et représentation d'une idée, d'un imaginaire, d'une émotion par la pratique des différents langages artistiques

A12-22 Mobilisation des perceptions sensorielles par la découverte de son environnement visuel et tactile

A13-23 Exploration de diverses techniques

A14-24 Découvertes d'un domaine culturel et artistique

#### Bibliomedia

Des lots d'ouvrages en lien avec la thématique de l'architecture ou avec l'Art Brut sont disponibles à Bibliomedia.

> bibliocentre de la Suisse romande, César-Roux 34, 1005 Lausanne, +41 (0)21 340 70 32,  
[www.bibliomedia.ch](http://www.bibliomedia.ch)



pour les personnes en situation de handicap, voir [www.artbrut.ch](http://www.artbrut.ch) > visites > pratique.

## L'EXPOSITION

*Architectures*, la deuxième édition des biennales de l'Art Brut, présente plus de 250 dessins, peintures, sculptures et créations textiles – pour certains jamais exposés – tous axés sur le thème du bâti. Ces travaux sont dus à 51 auteurs d'Art Brut et révèlent la diversité des techniques, des matériaux, des dimensions et des langages formels utilisés. Représentations de maisons, d'édifices ou de villes, mais aussi plans au sol, élévations de façades, vues en coupe ou en perspective se côtoient et dialoguent. Les auteurs d'Art Brut y font cependant fi des contraintes géométriques et des conventions qui ordonnent généralement la conception des dessins d'architecture. Ici, les règles de la perspective sont détournées et soumises à une interprétation toute personnelle.

Les créateurs d'Art Brut se retrouvent parfois contraints dans un lieu qu'ils n'ont pas choisi: pensionnaires d'hôpitaux psychiatriques, prisonniers ou émigrés notamment peuvent ainsi percevoir leur cadre de vie comme étranger et hostile. Certains éprouvent le besoin de se réapproprier leur environnement en projetant sur le papier leur vision d'un espace architectural idéal. Chaque auteur ordonne, conçoit et illustre son propre univers fantasmé. Les architectures d'Art Brut renvoient ainsi soit à l'expression d'une réalité revisitée, soit à la représentation d'un univers utopique. La vision de l'architecture affirmée ici par les créateurs d'Art Brut prend dès lors une dimension nouvelle, celle d'une échappatoire à la réalité quotidienne.

L'exposition propose un parcours allant de la représentation réaliste à la représentation utopiste. Un espace présente également des photographies et des films sur des environnements, constructions d'Art Brut.

## L'ART BRUT

La collection de l'Art Brut est un musée qui présente des œuvres conçues par des autodidactes. La plupart d'entre eux ont des vies particulières: prisonniers, retraits, solitaires, originaux ou encore pensionnaires d'hôpitaux psychiatriques. On les qualifie souvent de marginaux. Ils créent sans besoin de reconnaissance ni d'approbation, ils conçoivent un univers à leur propre usage, comme une sorte de théâtre privé. Leurs travaux, réalisés à l'aide de moyens et de matériaux généralement inédits, souvent récupérés, sont indemnes d'influences issues de la tradition artistique et mettent en application des modes de figuration singuliers.

#### • sur l'exposition:

- [www.artbrut.ch](http://www.artbrut.ch) pour un portfolio d'œuvres présentées dans l'exposition.
- *Architectures d'Art Brut*, Paris, édition Thierry Magnier, 2015. Pour jeune public, avec jeux d'observation.
- *Architectures*, cat. expo, Milan/Lausanne, 5 continents éditions/collection de l'Art Brut, 2015. Textes divers, illustrations et biographies pour chaque auteur.

#### • sur l'Art Brut:

- *collection de l'Art Brut*, Lausanne/Paris, collection de l'Art Brut/Skira-Flammarion, 2012. Ouvrage général sur la collection.

# A PROPOS DE L'ARCHITECTURE



Avant la visite de l'exposition, mettre en commun les connaissances que les élèves ont de l'architecture, car celle-ci fait partie de notre quotidien et elle est tout autour de nous. Préparer ainsi le regard à l'observation d'œuvres qui représentent des bâtiments, des quartiers, des villes.

- demander aux élèves de décrire leur propre maison.
- énumérer les différents éléments qui composent une maison : fondation, mur, porte, fenêtre, toit, ...
- demander aux élèves de raconter leurs propres constructions : cabane dans les arbres, château de sable, jeux de construction, ....
- recenser les édifices qui se trouvent sur le chemin de l'école de chacun.
- lister les différentes fonctions possibles des bâtiments : habitable, institutionnelle, religieuse, commerciale, industrielle, ... et donner des exemples pour chacune de ces fonctions.
- classer les constructions selon leur forme (de la cabane au gratte-ciel) et leur matériau (bois, brique, béton, ...).
- énumérer les différentes architectures connues selon le lieu, l'époque où elles ont été construites (chalet, igloo, temple grec, château, ...).

- repérer dans la littérature les habitations particulières : la maison en pain d'épice de Hansel et Gretel, les maisons des trois petits cochons, le château de la Belle au bois dormant, ...
- demander aux élèves s'ils connaissent des architectures originales : la tour de Sauvabelin, le Learning Center de l'EPFL, le pavillon thaïlandais au Parc du Denantou, la tour Eiffel à Paris, la Sagrada Família à Barcelone, ...
- constituer le vocabulaire qui permettra de décrire les constructions représentées dans l'exposition.

## ARCHITECTURES D'ART BRUT



désigne les activités à faire directement au musée.



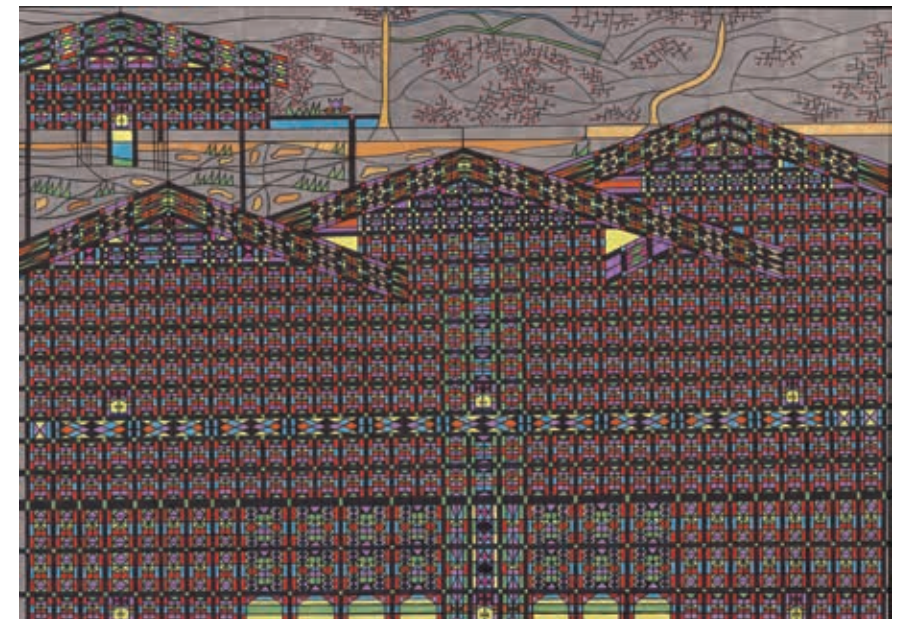
désigne les activités à faire en classe, avant ou après la visite.

### compositions

Architectures proposent de nombreuses créations de divers auteurs. Malgré la thématique commune, les univers de chacun diffèrent autant par le sujet que par le mode d'expression.



ill. 1 Richard Greaves, *La maison des trois petits cochons*, entre 1990 et 2001, Beauce (Québec, Canada).



ill. 2 Diego, sans titre, s.d., mine de plomb, stylo-feutre et encre sur papier, 73 x 102 cm, collection de l'Art Brut, Lausanne.

☉ choisir trois œuvres différentes: une maison, un ensemble de bâtiments, une vue de ville.

- Description: ensemble, observer chacune des œuvres quelques minutes avant de les décrire. qu'est-ce qui est représenté? comment? combien y a-t-il d'étages, de fenêtres, de portes, de toits? y a-t-il des formes simples ou de nombreux détails? quelle technique? crayon de couleur, peinture, feutre. quelles couleurs? vives, en lien avec la réalité ou imaginaires?
- Associations: retrouver au rez-de-chaussée d'autres œuvres qui s'approchent de celles décrites, par leur sujet, leur technique, leur forme, leur couleur.
- croquis: chaque élève choisit parmi les trois œuvres décrites celle qu'il préfère et fait un croquis qui peut être complété en classe.

### monuments existants

certaines œuvres représentent de manière personnelle des monuments existants: *La tour Eiffel* d'émile ratier, *The world Landmarks buildings* de gregory blackstock, *Atomium* de helmut nimczewski.

- ☉
- reconnaître les monuments avec des photos mises à disposition à l'accueil.
  - comparer les représentations avec la réalité.



ill. 3 Emile Ratier, sans titre, s.d., assemblage de bois d'ormeau et de matériaux divers, 219 x 73 x 79 cm, collection de l'Art brut, Lausanne

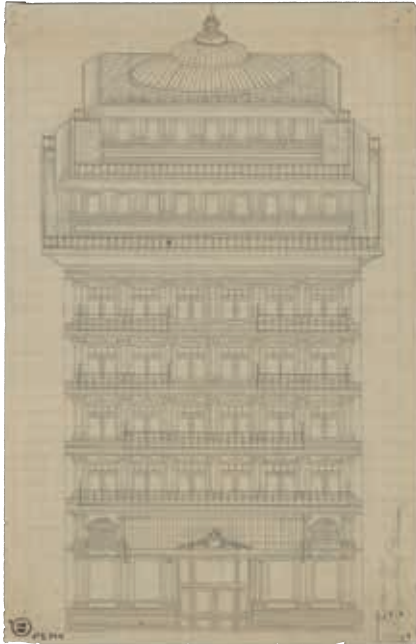


ill. 4 Gregory Lee Blackstock, *The World Landmark Buildings*, 2011, mine de plomb, stylo-feutre, craie grasse et correcteur blanc sur trois feuilles de papier collées ensemble, 112,2 x 60,5 cm, collection de l'Art brut, Lausanne

## point de vue

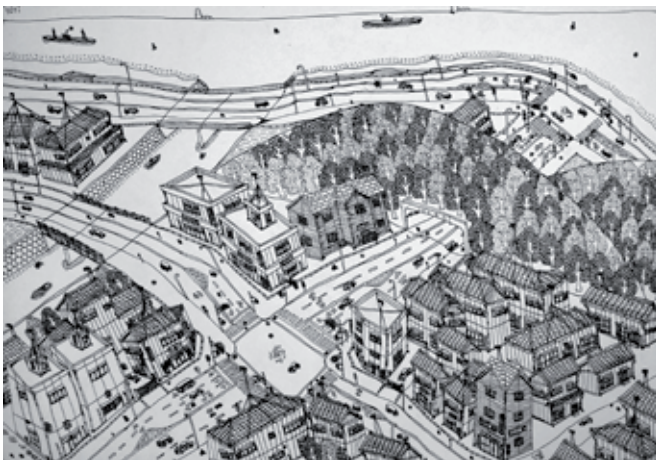
Le point de vue choisi par le créateur pour représenter un édifice ou une ville peut être inattendu, voire insolite et déroutant lorsque, dans un même dessin, plusieurs points de vue sont adoptés.

- par l'observation d'œuvres de deux auteurs, s'interroger sur la perspective.



ill.5 Auguste Merle, sans titre, 1901, mine de plomb sur papier, 33,5 x 22,5 cm, collection de l'Art brut, Lausanne

- choisir un des trois dessins d'**Auguste Merle** illustrant un palais ou une tour:
  - décrire l'œuvre sélectionnée.
  - quelle est la technique? mine de plomb. Le support? de simples feuilles de cahier quadrillé. La manière de représenter? une grande finesse d'exécution et une multitude de détails ornementaux.
  - où se situe le spectateur lorsqu'il regarde la façade? et lorsqu'il regarde le ou les toits? constater que deux points de vue sont conjugués dans une même œuvre.
- choisir un des dessins de **Yuji Tsuji**:
  - décrire l'œuvre sélectionnée.
  - quelle est la technique? encre noire. Le support? du papier blanc. La manière de représenter? traits fins, de nombreux détails.
  - qu'est-ce qui est représenté? une ville, des maisons, des routes, des carrefours, des voitures, des cours d'eau, des arbres, mais...aucun être humain.



ill. 6 Yuji Tsuji, *ma ville vue par le cœur* 4, 2001, stylo à encre sur carton, 42 x 60 cm, collection de l'Art brut, Lausanne

## matériaux

comme les auteurs d'Art brut sont des autodidactes, ils sont très inventifs. ils créent avec des matériaux originaux et élaborent aussi des techniques personnelles.

- repérer dans l'exposition les œuvres réalisées avec des matériaux particuliers:



ill. 7 Juliette Elisa Bataille, *Montmartre et le Moulin Rouge*, 1949, broderie de laine sur carton, 52 x 33 cm, collection de l'Art brut, Lausanne

- les broderies de **Juliette Bataille**
- les maisons en fil de coton de **Marie-Rose Lortet**
- les tours en bois d'**Emile Ratier**
- les reliefs en liège de **Joaquim Vicens Gironella**.
- deviner le matériau utilisé et imaginer la technique:
  - Juliette Bataille: broderie avec fils de laine de couleur.
  - Marie-Rose Lortet: sculpture en fils de coton blanc et morceaux de dentelle. Afin de rigidifier le fil, celui-ci est trempé dans un mélange contenant de l'eau sucrée.
  - Emile Ratier: assemblage avec des clous de bout de bois et de métal.
  - Joaquim Vicens Gironella: sculpture sur du liège.

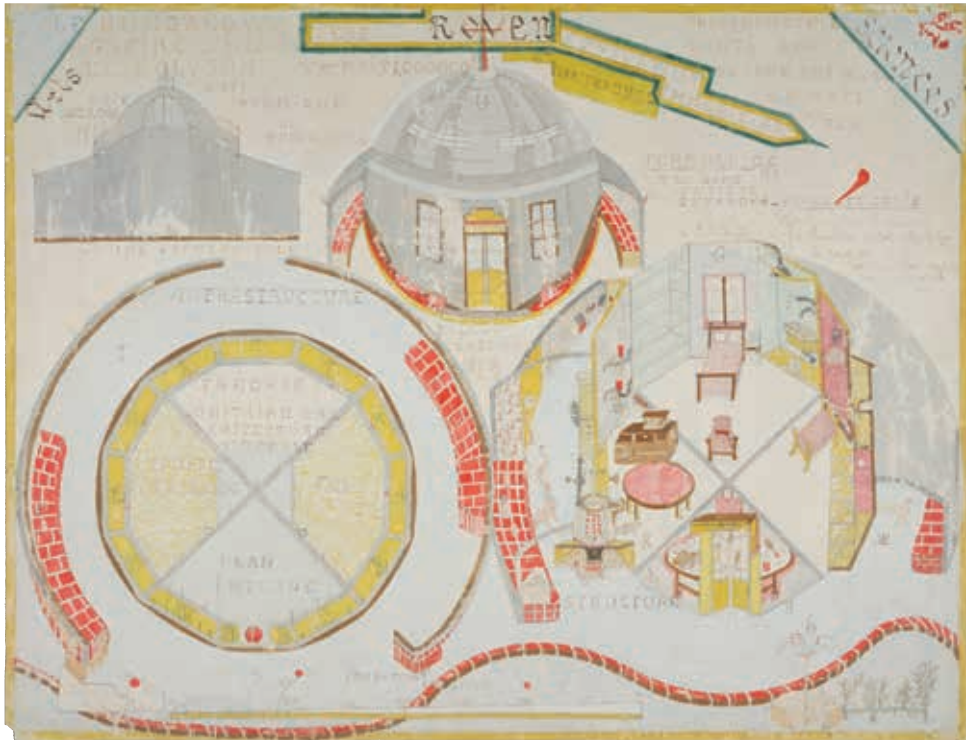


- Représenter sa maison ou l'école.  
matériel: un fond de carton, des morceaux de tissus et de fils de laine récupérés.  
juxtaposer, combiner, superposer les fils de laine sur le support, puis modifier la composition ou coller.
- expérimenter la construction d'une tour carrée, cylindrique ou pointue.  
matériel: morceaux de sucre, fond en carton et colle blanche.  
essayer avec des morceaux de sucre d'ériger une forme de tour. ne pas hésiter à ajouter des étages pour tester la construction en hauteur.  
coller les morceaux de sucre pour rendre définitif l'édifice.

## Architectures imaginaires et utopistes

si les architectures représentées sont parfois inspirées de constructions existantes, certaines sont complètement irréelles. Elles semblent issues de contes fabuleux, de dessins animés ou d'histoires fantastiques.

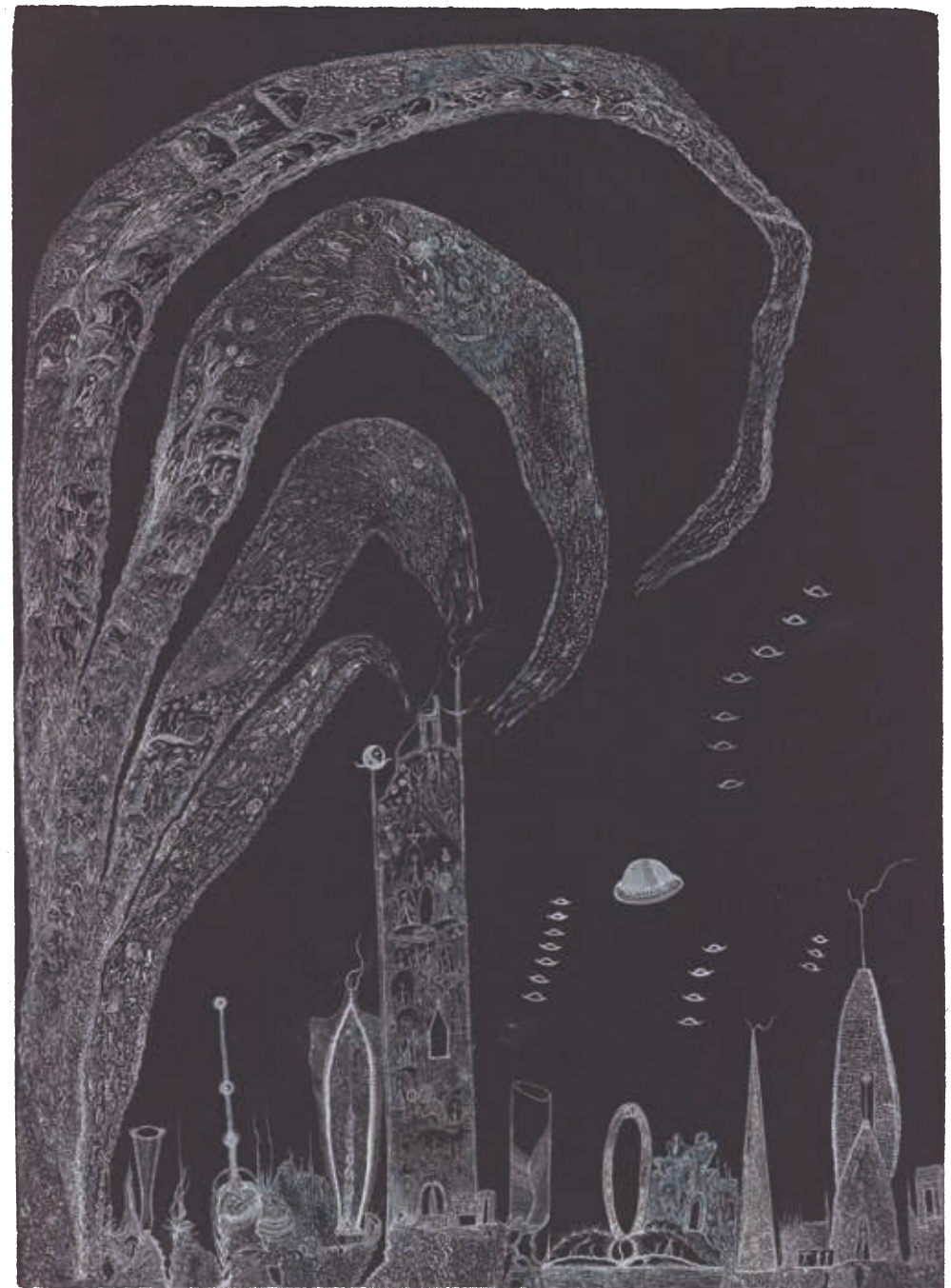
- repérer dans l'exposition les œuvres de **magali herrera**, de **Florent** et de **scottie wilson**:
  - décrire l'œuvre.
  - quel type d'habitations est-ce? imaginez qui y vit.
  - comparez-les avec votre maison.



ill. 9 Florent, *rouen consortium immobilier et individuel*, entre 1944 et 1949, encre et gouache sur papier, 59 x 64 cm, collection de l'Art brut, Lausanne



- dessiner la maison de ses rêves.
- c'est aussi possible! inscrire la classe à une animation proposée par tribu architecture (prise en charge financière par la ville de Lausanne avec le soutien de la SIA section vaud):  
[www.tribu-architecture.ch/ecoleslausanne](http://www.tribu-architecture.ch/ecoleslausanne).



ill. 8 magali herrera, *recurrencia eterna*, 1980, encre blanche sur papier noir, 66,5 x 48 cm, collection de l'Art brut, Lausanne

Les mini dossiers pédagogiques (dp) sont produits par le Service des affaires culturelles (SERAC), Département de la formation, de la jeunesse et de la culture du Canton de Vaud (DFJC).

## *mini dp* • n°10-2015

### Impressum

coordination	myriam valet
contenu et rédaction	Anic zanzi
commissariat de l'exposition	pascale marini-jeanneret
validation pédagogique	martine bréchon, direction pédagogique, DGE0
relecture	l'atelier textes - corinne chuard
mise en forme	atelier anaho - Anne Hogge Duc
impression	Centre d'édition de la Centrale d'achats de l'état de vaud (CADEV)
crédits photographiques	ill. 1: Photo: © mario del curto/strates, Lausanne; ill. 2-8: Atelier de numérisation - ville de Lausanne, collection de l'Art Brut, Lausanne
couverture	patrick gimel, sans titre, 1981, encre de chine sur papier-calque, 57,8 x 47,5 cm, collection de l'Art Brut, Lausanne.

Retrouvez la collection des mini dp sur

[www.ecole-musee.vd.ch!](http://www.ecole-musee.vd.ch!)