

Prévention des résistances aux herbicides

Base fiches techniques Grandes cultures Agridea FT 18.35-38

Famille	Nom	Nbre MA	Exemples d'herbicide	Résistance	
				Monde	Suisse
A	FOP, DIM, DEN	10	Graminicides, Axial	48	Ray-gras, vulpin et agrostide
B	Sulfonylurées	17	Husar, Bolero	159	Ray-gras, vulpin et agrostide
C1	Triazines, ...	7	metamitron, terbuthylazine	73	Chénopodes, amarante, morelle
C2	Urées substituées	3	Tarak, Proman	28	Séneçon, vulpin et agrostide
E	Contacts, ...	4	Bentazone	13	
F1	Carboxamides, ...	3	Herold, Othello, Racer	4	
F2	Tricétones	3	Callisto, Laudis	2	
F3	Isoxazolidionones	2	Centium, Bandur	6	
G	Glycines	2	Glyphosate	38	Ray-gras
K1	Dinitroanilines	2	Stomp Aqua	12	
K3	Chloroacétamides	7	Devrinol Top, Spectrum	5	
N	Thiocarbamates	3	Boxer	10	
O	Hormones	8	MCPA, Dicamba	35	

Les familles d'herbicides utilisées en Suisse et présence de résistances

Familles d'herbicides : **A**: FOP, DIM et DEN
C1: Triazines
G: Glyphosate

B: Sulfonylurées
C2: Urées substituées
: Autres familles

FT Agridea 18.36

Année	Culture HRAC →	Parcelle					Parcelle					Parcelle				
		A	B	C1	C2	G	Culture HRAC →	A	B	C1	C2	G	Culture HRAC →	A	B	C1
2012																
2013																
2014																
2015																
20																
20																
20																

[Feuille Excel](#)

Recommandations en grandes cultures

- Maintenir les bonnes pratiques:
 - Rotation > 4 ans
 - Alternance cultures automne/printemps
 - Après un fort enherbement prévoir 2 cultures concurrentielles
- Contrôle constant de l'enherbement (déchaumage, faux-semis, ...)
- Diminuer la pression de sélection en favorisant les alternatives au désherbage chimique (sarclage, étrille, couverts et cultures denses, cultures associées, décalage du semis, ...)
- Éviter la floraison des adventices (élimination des foyers, fauche, ...)
- Utiliser les produits aux doses homologuées
- Utiliser les alternatives aux sulfonilurées et aux FOP/DEN/DIM dans la rotation (colza, betterave, maïs, ...)
- Gestion correcte des stades et dosages, préférer les herbicides très efficaces si forte pression

Herbicides à utiliser en cas de risque de développement de résistances

Céréales:

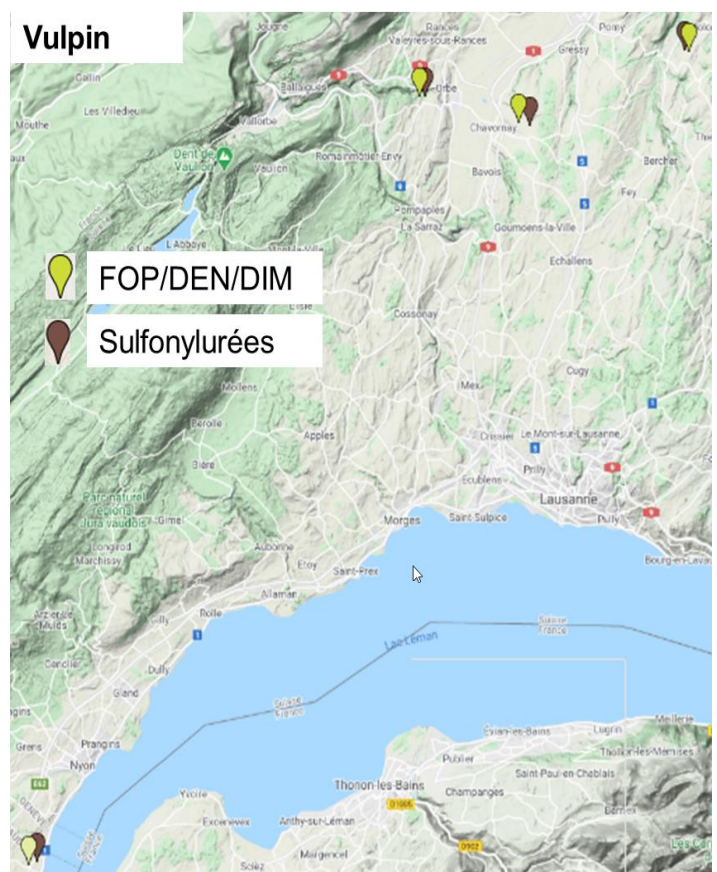
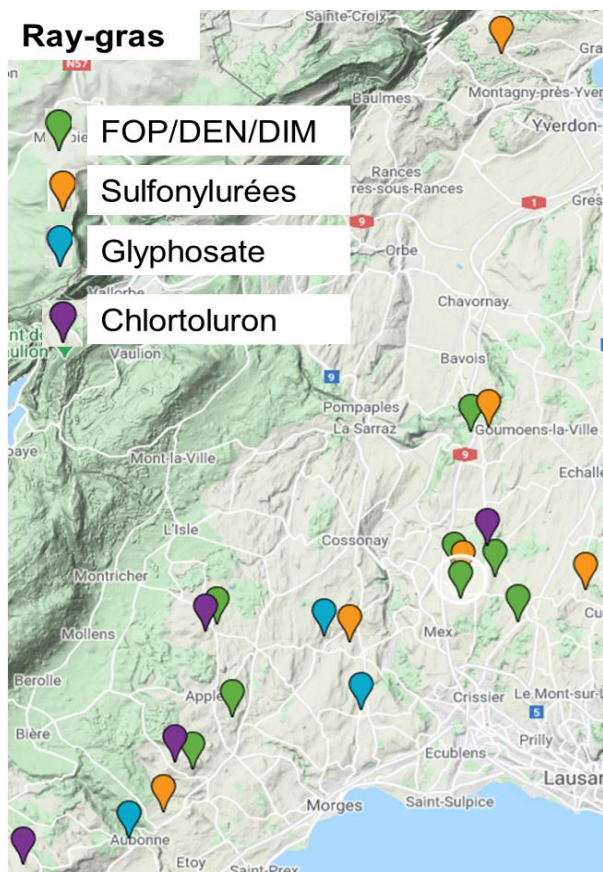
- ray-gras: flufénacet (Malibu, ...) ou chlortoluron (Tarak, ...) en automne
- autres graminées: herbicides d'automne; métribuzine tôt au printemps
- mélanger les sulfonilurées (B) avec métribuzine ou FOP/DEN (Hussar Duo/Avoxa)

Colza: utilisation du Propyzamid en arrière automne

Pois: désherbage graminées avec aclonifène ou pethoxamide, éviter graminicides spécifiques

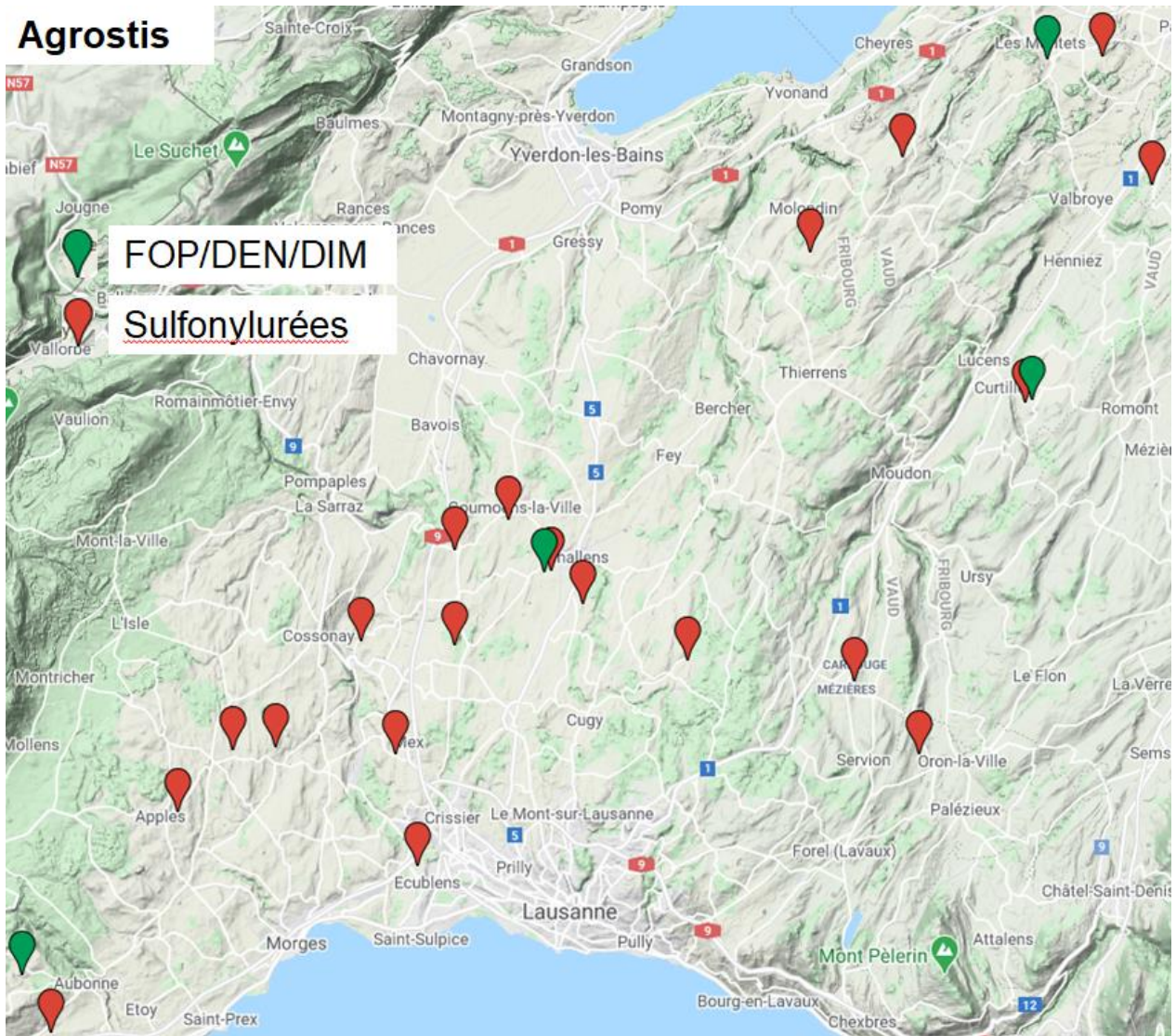
Pdt: éviter graminicides spécifiques et Titus

Viser à appliquer au max 1x groupe A et 1x groupe B dans la rotation



Situation des résistances des graminées dans le canton de Vaud

Agrostis



Planification de la lutte contre les graminées dans une rotation

Choix des familles d'herbicide (tableau haut) avec efficacité sur les graminées (tableau bas) en fonction de la culture.

L'impasse d'utilisation d'herbicide (culture associée, désherbage mécanique) permet de diminuer la pression de sélection et est une option à évaluer en priorité.

Les familles d'herbicides comportent en général plusieurs herbicides, le tableau ne donne qu'un exemple pour information. Les fiches techniques Agridea Grandes cultures permettent un choix adapté à la culture et aux adventices présentes.

Choix prioritaire, choix secondaire

Fam	Blé	Orge	Colza	Betterave	Maïs	Pdt	Pois
A				Divers		(Divers)	(Divers)
B	Divers				Thiencarba zone, divers		
C1	Métribuzine	Chlortoluron				Métribuzine	
C2							
F2					Tembotrione		
F3						Aclonifène	Aclonifène
K1	Pendimethaline		Propyzamid				Pendimethaline
K3	Flufénacet	Flufénacet				Pethoxamid	
N	Prosulfocarbe					Prosulfocarbe	
G							
Ex. 1	Sulfonyl. (B) + Artist (C1)	Héroid (K3)	Kerb Flo (K1)	Focus, ... (B)	Laudis (F2)	Bandur (F3) +Artist (C1)	Bandur (F3)
RG							
Vulpin							
Agro					---		
Paturin							
Brôme					---	---	---
Ex. 2	Boxer (N)	Carmina (C1)			Equip, ... (B)	Boxer (N)	Stomp (K1)
RG							
Vulpin							
Agro					---		
Paturin							
Brôme					---		

Bonne efficacité,

Efficacité moyenne

Efficacité insuffisante

Aucune efficacité ; --- plante généralement pas présente dans la culture mentionnée