

ARGDV



3b1 Venoge Parc

Site d'activités industrielles et tertiaires, notamment logistique rail-route, avec développement de logements, services publics et commerces

ACTEURS PRINCIPAUX

Instances concernées pour la coordination :

- Commune de Penthaz et de Cossonay
- ARGDV, ARCAM
- Canton
- Venoge Parc SA

Exemples d'entreprises :

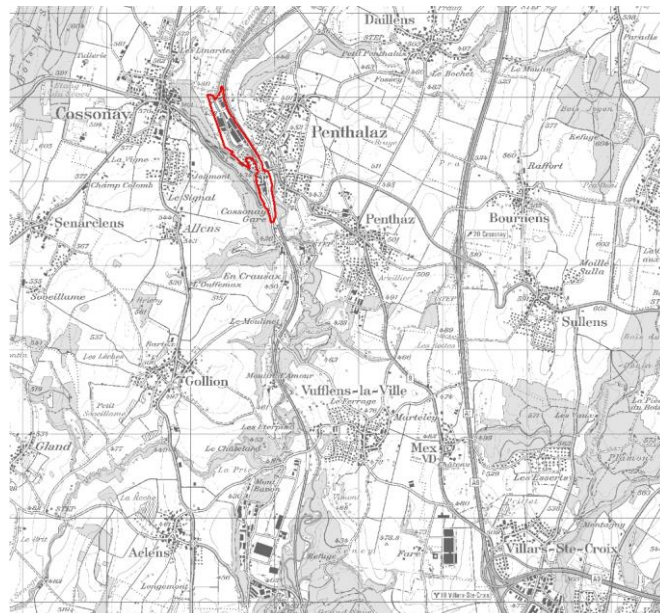
- Planzer AG (Logistique), propriétaire de Venoge Parc SA
- Amysa induction SA (Machines de traitement thermique)
- CIFER (Communauté d'Intérêts pour la Formation des Électriciens de Réseau)
- ARMELEC Sarl (Fabrication de tableaux et armoires électriques)
- E-XHEAD technic Sarl (Fabrication de pièces mécaniques)

ACCESSIBILITE

Desserte TP : gare CFF de Cossonay-Penthaz sur place, raccordement rail marchandises sur le site, funiculaire (liaison avec Cossonay), CarPostal (liaison avec Echallens), Transport public intercommunal (liaison entre Penthaz, Penthaz, Daillens et Lussy-Villars)

Desserte TIM : jonction Cossonay à 3 km, avec traversée de localité (Lausanne et Yverdon à 15', Genève aéroport en 45')

LOCALISATION



CHIFFRES-CLES

ETAT ACTUEL

Emplois EPT	(STATENT 2011)	453
	(STATENT 2012)	474
	(STATENT 2013)	528
	(STATENT 2014)	712 (validation en cours)

Entreprises	(STATENT 2011)	42
	(STATENT 2012)	44
	(STATENT 2013)	49
	(STATENT 2014)	59 (validation en cours)

Habitants	(STATPOP 2010)	208
	(STATPOP 2011)	219
	(STATPOP 2012)	228
	(STATPOP 2013)	248
	(STATPOP 2014)	246
(STATPOP 2015)	260	

Superficie dont ZIZA	(2016)	28 ha
	Zone industrielle et/ou artisanale	Validation en cours

POTENTIELS DE DEVELOPPEMENT

données en cours de définition

PROJET DE DEVELOPPEMENT

Contexte et enjeux : Le site stratégique fait l'objet d'un PPA subdivisé en 2 secteurs, Nord et Sud, avec des caractéristiques et objectifs propres (partie industrielle avec bâtiments et hangars au Nord, partie mixte

PERIMETRE



habitation/équipements public et commerciaux rattachée à la gare CFF au Sud) et séparés par la Venoge et par un cordon boisé. Le secteur Nord, situé sur les communes de Penthaz et Cossonay, porte sur une surface de 110'000 m². Le secteur Sud, situé sur le seul territoire de Penthaz, comprend une surface de 10'000 m².

Occupée anciennement par les câbleries de Cossonay, la partie Nord du site stratégique a été rachetée en 2008 par Planzer Holding AG, spécialisée dans le transport de marchandises. Ce nouveau dynamisme, allié à une vocation stratégique de valorisation de cette plateforme rail-route, a motivé l'intégration de ce site dans la PPDE. Le PPA "Les Câbleries de Cossonay - Secteur Nord" a été modifié en 2012 afin d'actualiser la réglementation aux nouvelles activités et favoriser leur intégration dans le site. La partie Sud du site stratégique, localisée à proximité de la gare de Cossonay-Penthaz, a également fait l'objet d'une nouvelle planification dans le but de réaliser un centre multifonctionnel (supermarché, services, bureaux, logements, local pompiers et parkings-P&R). Le PPA "Les Câbleries de Cossonay – Secteur Sud" est entré en vigueur en 2011 et le centre multifonctionnel réalisé en 2013.

Une étude de requalification du secteur de la gare de Cossonay-Penthaz a été réalisée en 2012-2013 pour réaménager l'interface multimodale (arrêts TP, TIM, P&R, etc.) et réorganiser les flux de mobilité (TP, TIM, MD). Une extension du périmètre du site stratégique englobant le secteur de la gare est envisagée.

Objectifs :

- création d'un cheminement piétonnier et l'amélioration de la protection contre les crues → en cours
- réorganisation des accès ferroviaires → en cours
- création du centre logistique et la rénovation des autres bâtiments d'accueil d'entreprises → réalisé
- amélioration de l'accès au site (route et pont) → réalisé
- modification des densités et hauteurs et de l'affectation dans le périmètre du PEC 112 abrogé → réalisé
- adjonction d'une affectation « logements » → réalisé
- augmentation des services prévus (casernes de pompiers, bureaux, commerces) → réalisé
- déplacement du P+R → réalisé

PLAN D'ACTIONS

Février 2016

- Action finalisée et approuvée (date début – date fin)
- Action en cours non finalisée (date début)
- Action prévue (date de démarrage si connue)

Actions	Pilote	Remarques	Date
Planification			
Modification du PPA "Câbleries de Cossonay - secteur Nord"	Commune		2013
Stratégie de développement du secteur gare Cossonay-Penthaz	COFIL	Soutien financier cantonal et/ou fédéral*	2012
Modification du PPA "Câbleries de Cossonay - secteur Sud"	Commune		2009
Abrogation du PEC 112 (canal Rhin-Rhône)	Commune Canton		2009
Approbation du PPA « Câbleries de Cossonay »	Commune		2005
Réalisation			
Cheminement piétons	Venoge Parc SA		
Nouvelles voies ferroviaires	Venoge Parc SA		
Rénovation des bâtiments	Venoge Parc SA		Dès 2015
Coordination du développement du site	Venoge Parc SA		Tâche continue
Centre multifonctionnel et P+R	privés Commune		2013
Extension du pont, route d'accès	privés Commune		2012
Construction du giratoire Cossonay-Gare	Commune	Soutien financier cantonal et/ou fédéral*	2010
Travaux d'équipement d'adduction d'eau	Commune	Soutien financier cantonal et/ou fédéral*	2009
Promotion / Gestion			
Coordination de la promotion et de la gestion du site	Venoge Parc SA		Tâche continue
Rachat par Planzer Holding AG de la société Venoge Parc	Venoge Parc SA		2008
Fondation de Venoge Parc, acquisition du site immobilier des anciennes câbleries de Cossonay	Venoge Parc SA	http://www.venogeparc.ch/	2004

* Aide à fonds perdu ou prêt sans intérêt alloués par le canton (et la Confédération dans certains cas) issu du décret des pôles (de 1996 à 2008), de la loi sur l'appui au développement économique ou de la loi sur le logement, ainsi que la loi sur la politique régionale dans les cas de cofinancement fédéral.

Lien : <http://www.vd.ch/themes/economie/developpement-economique/economie-regionale/projets-cofinances/>



Vue d'ensemble du site (partie nord), Venoge Parc, 2011



Venoge Parc, 2011