



Stratégie régionale 2012 – 2015

(validée par le comité de l'ARGdV le 31 mai 2012)

Association de la Région du Gros-de-Vaud

Document stratégique 2012-2015

1. Présentation de la Région du Gros-de-Vaud	P. 3 - 10
- buts de l'association	P. 3
- les membres de la Région	P. 4
- les organes de la Région	P. 5
- le schéma d'organisation	P. 6
- la gouvernance	P. 7
- le contexte régional (forces-faiblesses/ menaces-opportunités)	P. 8 - 10
2. Développement économique	P. 11 - 24
2.1 Commission économie	P. 11 - 18
2.2 Commission tourisme et culture	P. 19 - 22
2.3 Commission agriculture	P. 23 - 24
3. Commission sociale	P. 25 - 26
4. Commission environnement	P. 27 - 28
5. Aides aux communes	P. 29 - 31
6. Communication – promotion – marketing	P. 32 - 36

1. Présentation de la Région du Gros-de-Vaud

Buts de l'Association

L'Association de la Région du Gros-de-Vaud, créée en 1988, est l'organisme de développement régional. C'est une association privée qui regroupe aujourd'hui 44 communes du district du Gros-de-Vaud ainsi qu'une soixantaine de membres privés: entreprises, commerces, associations, particuliers.

L'objectif principal de l'Association de la Région du Gros-de-Vaud est de renforcer l'identité régionale à travers le développement des activités économiques, touristiques, culturelles, sociales et celles liées à l'aménagement du territoire. Elle a également pour objectif de coordonner les actions intercommunales tout en demeurant à l'écoute des entreprises et des habitants du Gros-de-Vaud afin de répondre à leurs besoins.

Un comité et six commissions permanentes mettent concrètement en œuvre la stratégie de la Région du Gros-de-Vaud. Des commissions ad hoc peuvent être mises sur pied pour des besoins spécifiques.

Un Office du Tourisme, inauguré en 2011, permet une visibilité régionale nouvelle. Ses actions fédèrent les activités touristiques jusqu'ici éparses.

Les membres de la Région (2012)

44 communes sont membres de l'Association de la Région du Gros-de-Vaud.
52 entreprises, associations et particuliers sont membres à titre privé.



1. [Assens](#)
2. [Bercher](#)
3. [Bettens](#)
4. [Bioley-Orjulaz](#)
5. [Bottens](#)
6. [Boulens](#)
7. [Bournens](#)
8. [Bousens](#)
9. [Bretigny-sur-Morrens](#)
10. [Chapelle-sur-Moudon](#)
11. [Correvon](#)
12. [Cugy](#)
13. [Daillens](#)
14. [Denezy](#)
15. [Echallens](#)
16. [Essertines](#)
17. [Etagnières](#)
18. [Fey](#)
19. [Froideville](#)
20. [Goumoëns](#)
21. [Jorat-Menthue](#)
22. [Lussery-Villars](#)
23. [Martherenges](#)
24. [Mex](#)
25. [Montilliez](#)
26. [Morrens](#)
27. [Neyruz](#)
28. [Ogens](#)
29. [Oppens](#)
30. [Oulens-sous-Echallens](#)
31. [Pailly](#)
32. [Penthalaz](#)
33. [Penthaz](#)
34. [Penthéraz](#)
35. [Peyres-Possens](#)
36. [Poliez-Pittet](#)
37. [Rueyres](#)
38. [Saint-Barthélemy](#)
39. [St-Cierges](#)
40. [Sullens](#)
41. [Thierrens](#)
42. [Villars-le-Terroir](#)
43. [Uarrens](#)
44. [Vufflens-la-Ville](#)

Les organes de la Région du Gros-de-Vaud

L'Assemblée générale

- L'assemblée générale est formée, pour chaque commune, de 2 délégués. Les membres privés ont droit à 1 représentant. Il appartient à l'assemblée générale de valider la stratégie régionale et le programme de développement qui y est lié.
- L'assemblée générale se réunit deux fois par année.

Le Comité

- Le comité est composé de 9 à 15 membres. Il est formé de syndiqués et syndics et de représentants de l'économie privée. Les représentants des communes ont la majorité au comité. Il est l'organe exécutif de l'association régionale. Le comité établit, notamment, la stratégie régionale et le programme de développement qui s'y rattache.

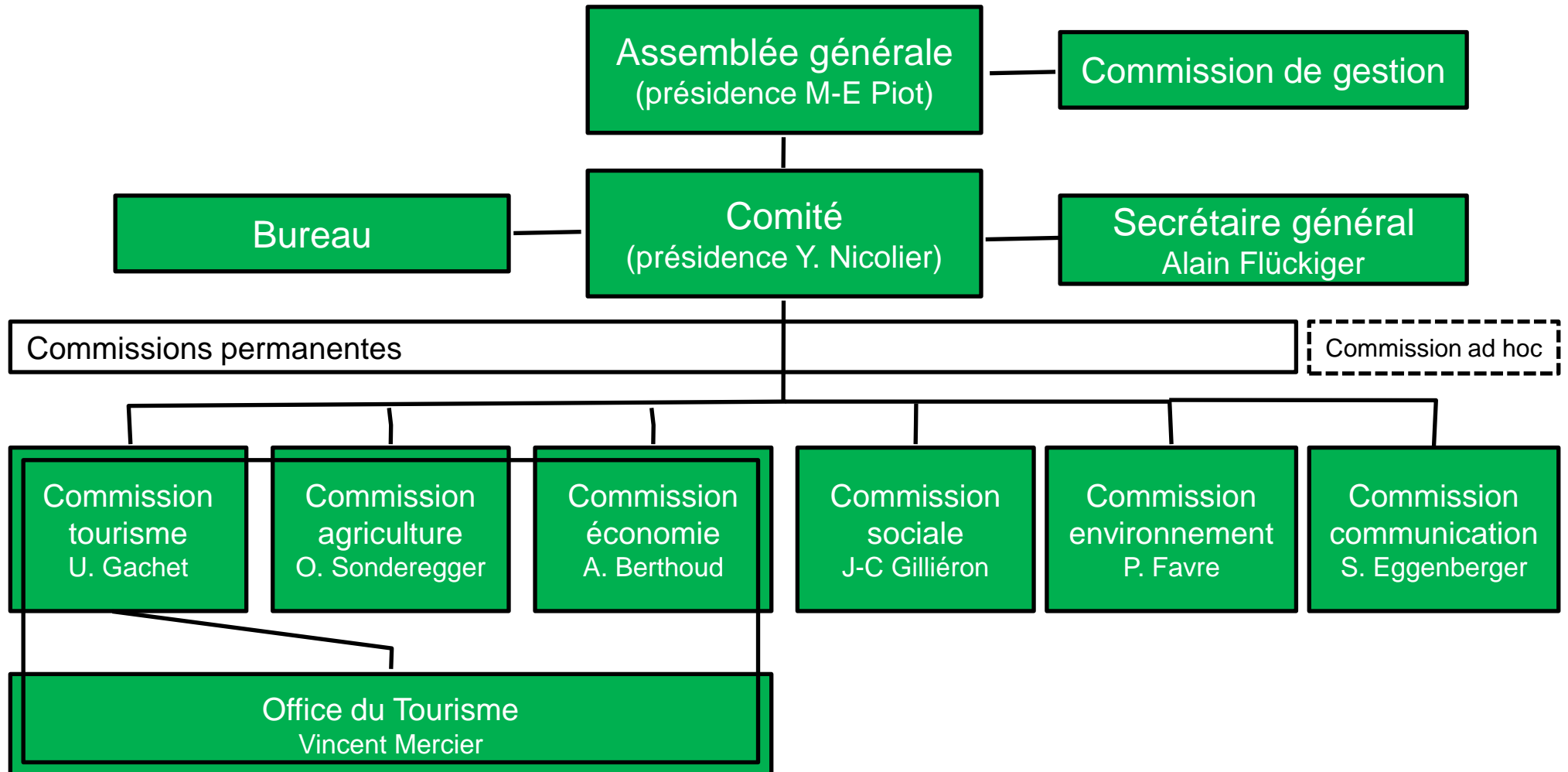
Le Bureau du comité

- Le bureau se compose du Président, de la Vice-présidente et de deux autres membres du comité. Il est chargé de liquider les affaires courantes et de préparer les séances de comité.

La Commission de gestion

- La commission de gestion est formée de 3 membres et de 2 suppléants. Elle examine le budget et les comptes, lesquels peuvent être soumis à une fiduciaire.

Schéma d'organisation de la Région du Gros-de-Vaud



La gouvernance

- Pour traiter avec efficacité la grande diversité des sujets et projets régionaux, le comité de la Région s'appuie sur des commissions spécifiques qui couvrent le champ d'activité de l'association régionale. Ces commissions sont désignées et subordonnées au comité à qui il appartient de valider leur programme d'actions et leur budget annuel. L'assemblée générale approuve quant à elle le programme général d'activités présenté par le comité.
- Ces commissions sont présidées par des membres du comité. Il appartient ensuite à chaque président de soumettre au comité, pour approbation, la composition de sa commission. En fonction des compétences demandées, les membres sont issus aussi bien de l'économie privée que des municipalités et des conseils législatifs communaux.
- La commission communication est une commission ad hoc qui travaille à rassembler toutes les actions de promotion, de marketing et de communication interne et externe de l'association.
- L'ancienne plate-forme communes est abandonnée, mais un chapitre précisant les actions est conservé.

Le contexte régional

Sans véritable frontière naturelle, la région du Gros-de-Vaud occupe l'espace géographique qui se situe entre les villes de Lausanne et d'Yverdon et de Cossonay et Moudon. Le bourg d'Echallens en est le centre et le Chef-lieu du district du Gros-de-Vaud. Quelques 38'000 habitants résident dans cette contrée verdoyante qui, depuis 25 ans, connaît une progression démographique importante. La situation géographique privilégiée du Gros-de-Vaud, à 15 km des deux principales agglomérations vaudoises, et la qualité du réseau de transports publics (LEB – ligne 60 TL – lignes CFF Vallorbe/Yverdon-Penthalaz-Lausanne et lignes Car Postal) contribuent très largement à ce dynamisme démographique.

L'étude du plan directeur régional (PDR) découlant de l'entrée en vigueur du plan directeur cantonal (PDCn) en 2008, pousse à une augmentation des échanges intercommunaux, particulièrement dans les domaines de l'aménagement du territoire et des équipements. Les fusions de communes, abouties ou en cours, contribuent à ces processus.



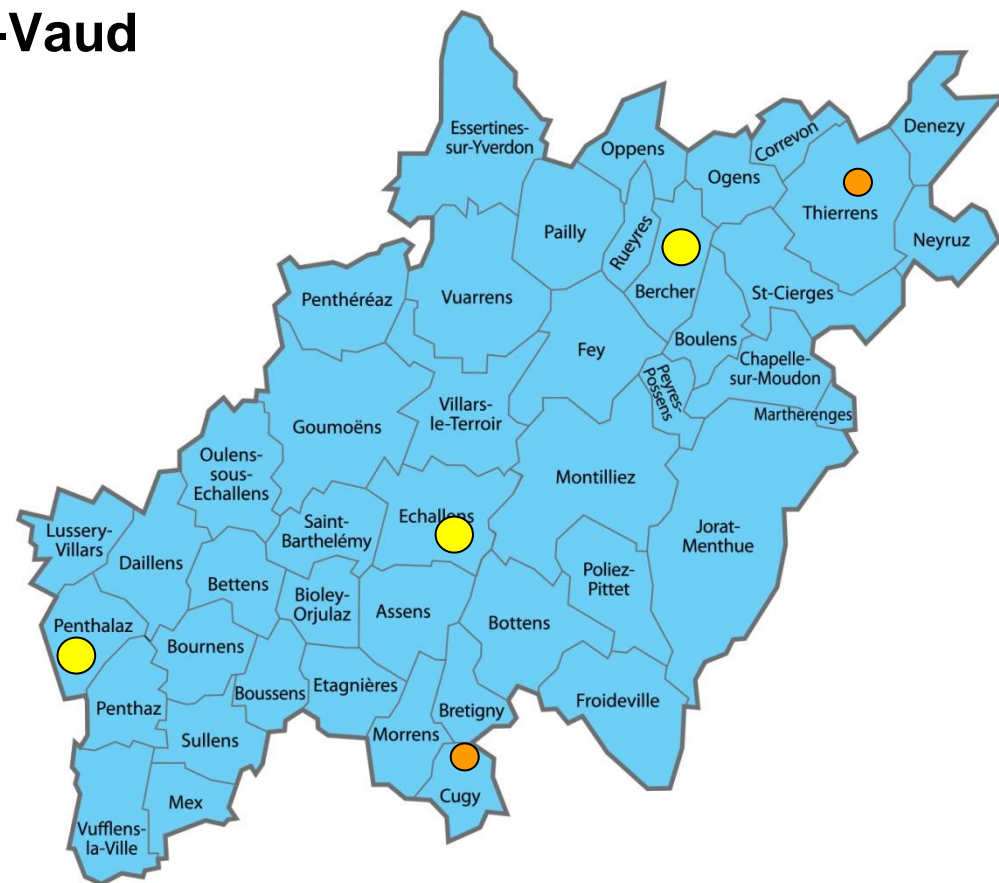
Le contexte régional

Les centres régionaux et locaux du Gros-de-Vaud

(chiffres 2011)

- Echallens : 5'300 habitants , centre régional
- Penthaz : 2'970 habitants, centre régional
- Bercher : 1'140 habitants, centre régional
- Cugy : 2'260 habitants, centre local
- Thierrens: 720 habitants, centre local

Les autres centres locaux seront définis dans le cadre de la révision du Plan directeur régional.



Identité régionale

La population s'identifie assez fortement à sa région. Le Gros-de-Vaud n'est donc pas seulement un lieu de résidence mais aussi une région où la population s'investit pour son développement économique, touristique, culturel et social. Cette identité permet de mobiliser les acteurs publics et privés pour le développement et la réalisation de projets régionaux.

Le contexte régional

forces et faiblesses – menaces et opportunités

Forces

- identité régionale forte
- croissance démographique soutenue le long des axes de transports publics
- population jeune
- qualité de vie
- patrimoine paysager préservé
- prestations de services du Chef-lieu
- proximité des centres urbains
- attractivité du LEB, de la ligne CFF Penthalaz-Lausanne et de la ligne 60 TL
- attractivité de la région pour l'énergie éolienne

Faiblesses

- disparités économiques sur l'ensemble de la région. Economie centrée principalement au sud du district
- pendularité importante
- infrastructure hôtelière limitée
- disparités de localisation des zones d'activités (95% au sud d'Echallens – 5% au nord)

Opportunités

- potentiel important pour développer l'économie et le tourisme en milieu rural
- soutenir les projets privés et publics privilégiant les énergies renouvelables et la filière du bois
- encourager et soutenir les projets de développement touristique et culturel

Menaces

- augmentation des pendulaires et risque de devenir une région « dortoir »
- risque d'écartèlement entre les régions Lausannoise et Yverdonnoise
- banalisation du paysage par l'installation de nombreuses éoliennes

2. Développement économique - Stratégie

2.1 Commission économie

- **Quelques données chiffrées**
- **Les zones industrielles et artisanales potentiellement libres**
- **Forces et faiblesses - Menaces et opportunités**
- **Objectifs et axes stratégiques généraux**
- **Programme d'actions 2012 - 2015**

Quelques données chiffrées

District du Gros-de-Vaud						
	Etablissements		Emplois par secteur		% par rapport à la moyenne cantonale	
	2006	2008	2006	2008	2006	2008
Secteur primaire	200 (?)	563	1'579	1'417	10.17%	9.99%
Secteur secondaire	355	382	3'701	4'050	6.12%	6.12%
Secteur tertiaire	897 (?)	968	5'075	5'760	2.15%	2.22%
Total	1'452	1913	10'355	11'227	3.32%	3.30%

Canton de Vaud	
Emplois/ secteurs	
2006	2008
15'524	14'187
60'494	66'132
236'149	259'616
312'167	339'935

Population résidante	District du Gros-de-Vaud			Canton de Vaud		
	2006	2008	2011	2006	2008	2011
	34'156	35'973	38'865	658'659	684'922	721'643
% de VD	5.19%	5.25%	5.38%			

Zones industrielles et artisanales potentiellement disponibles (mai 2012)

Zones artisanales et industrielles

Bercher	2'665
Essertines	3'584
Ogens	3'397
Penthéréaz	1'796
Thierrens	1'585

Total (4.7%) 13'028 m2

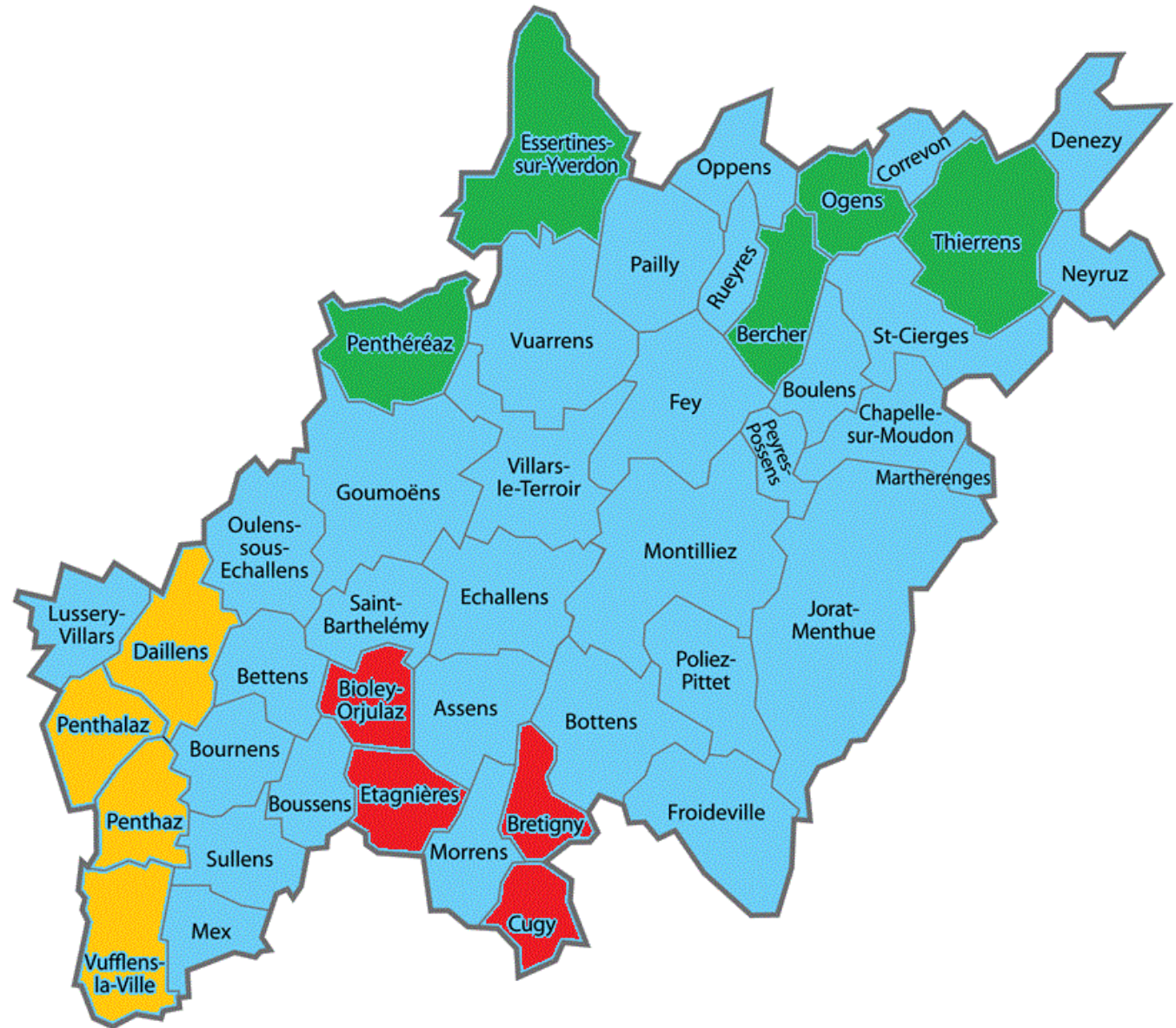
Daillens	4'178
Penthalaz	14'886
Penthaz	25'108
Vufflens-la-Ville	153'967

Total (71.6%) 198'139 m2

Bioley-Orjulaz	1'019
Bretigny	14'714
Cugy	18'728
Etagnières	31'248

Total (23.7%) 65'708 m2

Total des zones artisanales et industrielles 276'875 m2



Forces et faiblesses – Menaces et opportunités

Forces

- identité régionale forte
- proximité des agglomérations Lausannoise et Yverdonnoise
- facilité d'accès à la région Lausannoise par les lignes de transports publics (LEB, CFF, TL)
- facilité d'accès à la région par l'autoroute A1 et par les axes routiers nord-sud
- pôles de développement de Vufflens et Penthalez performants
- économie diversifiée
- prestations de services importantes à Echallens
- progression démographique soutenue
- qualité de vie
- nombreuses PME

Faiblesses

- pas une région à forte connotation économique
- peu de zones d'activités au nord du territoire
- peu ou pas de terrains artisanaux ou industriels disponibles à court terme
- peu de projets d'affectation de nouvelles zones d'activités
- peu de locaux commerciaux à vendre ou à louer
- disparités économiques sur le territoire régional
- liaisons routières et de transports publics transversales peu performantes sur l'axe est-ouest
- développement du pôle de Vufflens-Aclens bloqué (2011)
- manque d'un espace multifonctionnel
- besoin d'une structure permettant l'accueil de manifestations économiques, touristiques et culturelles

Opportunités

- provoquer l'implantation de services de l'Etat dans la région
- renforcer la collaboration avec Lausanne pour implanter des PME dans le Gros-de-Vaud
- sensibiliser les acteurs politiques à la nécessité d'un développement économique plus important
- potentiel de développement grâce à une progression démographique soutenue
- augmenter de 3'000 le nombre d'emplois dans la région du Gros-de-Vaud d'ici à 10 ans avec une répartition sur l'ensemble du territoire

Menaces

- concurrence des régions voisines
- risque de devenir une région « dortoir » avec une pendularité toujours plus importante
- contraintes dans le développement économique en raison du nouveau Plan directeur cantonal
- frein à l'installation de nouvelles entreprises et au développement des entreprises en place par une mauvaise localisation de zones d'activités légalisées

Commission Economie - Objectifs et Axes stratégiques

Objectifs

- Développer et promouvoir le potentiel économique régional, en partenariat avec les pouvoirs publics et les acteurs économiques régionaux

- Encourager la création et le développement de petites et moyennes entreprises

Axes stratégiques généraux

- Sensibiliser les communes à l'importance de l'économie actuelle et les inciter à la développer pour créer de nouveaux emplois
- Regrouper les différentes associations économiques régionales
- Favoriser la création d'une structure permettant l'accueil de manifestations économiques, touristiques et culturelles
- Favoriser la formation dans les entreprises
- Développer les implications de la région dans la gestion des pôles
- Soutenir et encourager la création, le développement, l'équipement et la promotion des zones d'activités légalisées
- Maintenir le tissu économique actuel et favoriser l'implantation de nouvelles PME dans les secteurs primaires, secondaires et tertiaires

- Informer l'économie du Gros-de-Vaud des opportunités de la LADE pour la création et le développement des entreprises
- Soutenir et encourager le développement des activités économiques axées sur les énergies renouvelables et la filière bois

Economie - Programme d'actions 2012 - 2015

Objectifs

- Développer et promouvoir l'économie du Gros-de-Vaud en partenariat avec les pouvoirs publics et les acteurs économiques régionaux

Axes stratégiques généraux

- Sensibiliser les communes à l'importance de l'économie actuelle et les inciter à la développer pour créer de nouveaux emplois locaux
- Regrouper les différentes associations économiques régionales
- Favoriser la création d'une structure permettant l'accueil de manifestations économiques, touristiques et culturelles
- Favoriser la formation dans les entreprises
- Développer les participations de la région dans la gestion des pôles

Programme d'actions

- ✓ Rencontrer les municipalités concernées pour connaître leurs attentes vis-à-vis de la Région et leur planification dans ces domaines
- ✓ Redéfinir les rôles et compétences des différentes associations économiques régionales
- ✓ Finaliser l'implantation et le financement d'un Espace Gros-de-Vaud
- ✓ Développer de manière pérenne le projet App-App
- ✓ Maintenir et développer les actions écoles-entreprises en collaboration avec les établissements scolaires
- ✓ Coordonner les actions à entreprendre pour un développement des pôles de Venoge Parc, Daillens et Vufflens-la-Ville

Economie - Programme d'actions 2012 - 2015

Objectifs	Axes stratégiques généraux	Programme d'actions	
<ul style="list-style-type: none">▪ Développer et promouvoir l'économie du Gros-de-Vaud en partenariat avec les pouvoirs publics et les acteurs économiques régionaux	<ul style="list-style-type: none">➤ Soutenir et encourager la création, le développement et l'équipement des zones industrielles et artisanales ➤ Maintenir et développer le tissu économique actuel en favorisant l'implantation de nouvelles PME dans les secteurs primaires, secondaires et tertiaires	<ul style="list-style-type: none">✓ Tenir à jour la base de données des terrains disponibles ✓ Soutenir les actions permettant une gestion efficiente du foncier ✓ Renforcer la promotion des zones d'activités légalisées ✓ Réaliser une étude de faisabilité en collaboration avec la Commune de Jorat-Menthue, Swisscom broadcast, le SPECo et le SDT pour la création d'un pôle emploi dynamique et diversifié dans les locaux de l'ancienne zone industrielle de l'émetteur de Sottens ✓ Favoriser l'implantation de zones d'activités au nord du district	17

Economie - Programme d'actions 2012 - 2015

Objectifs

- Encourager la création et le développement de petites et moyennes entreprises

Axes stratégiques

- Informer l'économie du Gros-de-Vaud des opportunités de la LADE pour la création et le développement des entreprises

- Soutenir et encourager le développement des activités économiques axées sur les énergies renouvelables et la filière bois

Programme d'actions

- ✓ Valoriser le rôle de guichet d'entreprise de l'association en collaboration avec le SPECo
- ✓ Mise à jour du site internet et développement du bulletin d'informations
- ✓ Créer un fonds pour de nouvelles activités économiques
- ✓ Développer les réseaux associatifs, d'entreprises, publics et para-publics
- ✓ Poursuivre et développer le forum économique du GdV
- ✓ Rencontrer les entreprises

- ✓ Coordonner les actions régionales de promotion du bois énergie
- ✓ Favoriser la réalisation des concepts énergétiques communaux

2. Développement économique

2.2 Commission tourisme et culture

Objectif

- Soutenir, promouvoir et développer le tourisme et la culture en milieu rural

Axes stratégiques

- Soutien à l'Office du Tourisme
- Réaliser des documents de promotion touristique et culturelle
- Soutenir et promouvoir :
 - le développement et la réalisation de sentiers pédestres, notamment le long des cours d'eau
 - la création de circuits VTT
 - le développement des activités et des infrastructures liées au sylvotourisme
 - Les activités équestres
 - les activités culturelles
 - la réalisation et la rénovation d'infrastructures touristiques, notamment dans les domaines de l'hébergement hôtelier et para-hôtelier
- Soutenir les projets liés à l'agrotourisme en collaboration avec la commission agriculture

Forces et Faiblesses – Menaces et Opportunités

Forces

- identité régionale forte et connue du grand public
- géographiquement proche des grandes villes (Lausanne & Yverdon)
- facilité d'accès par la route, autoroute A1 et par les transports publics (LEB, CFF, Car postal, TL)
- villages préservés et paysages diversifiés (champs, forêts, cours d'eau)
- important réseau de chemins pédestres, équestres et à vélo (cyclotourisme)
- activités culturelles reconnues dans l'art contemporain
- activités gratuites
- traditions et savoir-faire
- produits du terroir renommés (Gruyère AOC, Pain du Gros-de-Vaud, taillés de Goumoens, pâtés du Gros-de-Vaud)

Faiblesses

- région à connotation touristique méconnue
- population peu sensibilisée au tourisme
- manque de positionnement sur le marché
- encore peu de circuits et d'arrangements touristiques
- pas d'attractions « majeures »
- infrastructure hôtelière limitée
- chambres d'hôtes souvent occupées par des locations au mois (ouvriers, étudiants...)

Opportunités

- visibilité permettant de répondre à des actions et demandes particulières
- tourisme rural et agrotourisme en plein essor
- recherche d'authenticité et de tranquillité
- complémentarité de l'offre par rapport à l'arc Lémanique
- projets de sentiers pédestres le long des cours d'eau à développer
- potentiel en termes d'hébergement en milieu rural
- collaboration avec les OT voisins pour une meilleure promotion régionale

Menaces

- difficulté de mettre les prestataires touristiques en réseau
- concurrence et dépendances des autres régions rurales
- absorption de l'OT GdV par un regroupement cantonal de la gouvernance touristique

Tourisme et culture - Programme d'actions 2012 – 2015

<u>Objectifs 2012-2015</u>	Axes stratégiques	Programme d'actions	
<ul style="list-style-type: none"> ▪ Soutenir, promouvoir et développer le tourisme et la culture en milieu rural 	<ul style="list-style-type: none"> ➤ Développer la visibilité locale et régionale, ainsi que la notoriété de l'Office du Tourisme ➤ Augmenter la part privée du financement de l'OT ➤ Développer le tourisme doux à l'interne et à l'externe de la région ➤ Réaliser des documents de promotion touristique et culturelle 	<ul style="list-style-type: none"> ✓ Poser des panneaux de localisation de l'OT aux endroits stratégiques (Echallens, autoroutes, panneaux d'information touristique, ..) ✓ Maintenir un site internet dynamique ✓ Promouvoir la visibilité de l'OT dans les manifestations locales et régionales ✓ Participer régulièrement aux marchés et comptoir d'Echallens et occasionnellement à d'autres événements ✓ Assurer l'ouverture de l'office et l'information auprès des visiteurs de l'OT ✓ Développement de la vente de vignettes de membre ✓ Prélever une recette sur les offres de groupes ✓ Collaborer et rechercher des synergies avec les OT voisins ✓ Pack de visites pour caristes et groupes ✓ Garantir la mise à jour et la distribution des documents touristiques régionaux (mémento, carte, listes diverses,..) ✓ Mettre à jour la plaquette de promotion touristique 	<p>21</p>

Tourisme et culture - Programme d'actions 2012 – 2015

Objectifs 2012-2015

- Soutenir, promouvoir et développer le tourisme et la culture en milieu rural
- Informer les acteurs du tourisme des opportunités de la LADE pour la création et le développement des activités touristiques

Axes stratégiques

- Soutenir et promouvoir :
 - le développement et la réalisation de sentiers pédestres et vélo, notamment le long des cours d'eau
 - le développement des activités et des infrastructures liées au sylvotourisme
 - la création et la valorisation des sites thématiques, d'accueil et de vulgarisation
 - les activités culturelles et sportives permettant le développement d'actions existantes ou nouvelles visant à diversifier le tourisme
 - les activités équestres
 - la réalisation d'infrastructures touristiques, notamment dans les domaines de l'hébergement hôtelier et para-hôtelier
 - les projets liés à l'agrotourisme en collaboration avec la commission agriculture

Programme d'actions

- ✓ Prise en charge des frais de coordination des projets de sentiers pédestres (p.ex Talent-Venoge)
- ✓ Soutenir les actions de développement touristique liées aux buts de l'association « Jorat, une terre à vivre au quotidien »
- ✓ Développer un ou des chemins des églises du GdV par une mise en réseau, l'organisation de visites et d'animations
- ✓ Soutenir les activités culturelles régionales
- ✓ Collaborer avec le Vélo club d'Echallens pour la promotion des itinéraires VTT
- ✓ Coordonner les réseaux de balades équestres
- ✓ Collaborer et soutenir la réalisation d'un espace Gros-de-Vaud destiné aux activités économiques, culturelles et sportives
- ✓ Participation à l'organisation d'une manifestation périodique destinée à la promotion de l'agriculture et l'agrotourisme

2. Développement économique

2.3 Commission agriculture

Objectifs

- Développer l'agrotourisme
- Développer la promotion des produits du terroir
- Favoriser le développement des activités agricoles en zone périurbaine

Axes stratégiques

- Soutenir les projets, en collaboration avec la commission tourisme et culture, liés à l'agrotourisme, notamment l'accueil et l'hébergement à la ferme et la visite d'exploitations agricoles
- Promouvoir les produits du terroir dans des manifestations régionales et supra-régionales
- Soutenir les réalisations collectives permettant la mise en valeur de productions régionales (fromagerie, laiterie, etc.)
- Soutenir les manifestations visant à promouvoir l'agrotourisme
- Soutenir les ventes directes et marchés à la ferme

Agriculture - Programme d'actions 2012 – 2015

Objectifs 2012-2015

- Développer l'agrotourisme
- Développer la promotion des produits du terroir
- Développer l'activité agricole au sein du tissu économique
- Informer les milieux agricoles des opportunités de la LADE pour la création et le développement des activités agricoles

Axes stratégiques

- Développer, soutenir et favoriser l'ensemble des activités liées à l'agrotourisme
- Promouvoir les produits du terroir dans des manifestations régionales et supra-régionales
- Soutenir les réalisations permettant la mise en valeur de productions régionales (fromagerie, laiterie, viande..)
- Soutenir les manifestations visant à promouvoir l'agriculture et l'agrotourisme

Programme d'actions

- ✓ Soutenir les projets, en collaboration avec l'Office du tourisme, liés à l'agrotourisme, notamment l'accueil et l'hébergement à la ferme, la visite d'exploitations agricoles et l'architecture rurale typique
- ✓ Participer au Salon Suisse des Goûts et Terroirs, notamment
- ✓ Maintenir et développer un partenariat avec l'association du Pain du Gros-de-Vaud pour promouvoir ce produit
- ✓ Suivi des agriculteurs qui font de la vente directe
- ✓ Recenser les potentiels de mise en valeur des produits agricoles
- ✓ Soutenir administrativement les projets
- ✓ Soutenir la création d'un espace Gros-de-Vaud
- ✓ Participer à l'organisation d'une manifestation périodique destinée à la promotion de l'agriculture et l'agrotourisme
- ✓ Organiser un forum économique sur l'agriculture

3. Commission sociale

Objectif

- Apporter un soutien aux collectivités publiques pour les questions de politique sociale

Axes stratégiques

- Soutenir les projets dont l'objectif est de :
 - Développer l'offre en matière d'appartements adaptés/ protégés
 - Développer les collaborations intergénérationnelles
 - Favoriser l'intégration des étrangers
 - Intégrer les entreprises aux réseaux d'accueil de jour des enfants

Sociale - Programme d'actions 2012 – 2015

Objectifs 2012-2015

- Apporter un soutien aux collectivités publiques pour les questions de politique sociale

Axes stratégiques

- Soutenir les projets dont l'objectif est de :
 - développer l'offre en matière d'appartements adaptés/protégés
- développer les collaborations intergénérationnelles
- favoriser l'intégration des étrangers
- intégrer les entreprises aux réseaux d'accueil de jour des enfants

Programme d'actions

- ✓ Organiser et coordonner des collaborations intercommunales pour permettre la création d'appartements adaptés proches des centres régionaux (Bercher, Penthalaz, Echallens)
- ✓ Développer et soutenir les infrastructures sociales et culturelles pour les adolescents et les aînés
- ✓ Développer les activités sociales et culturelles permettant des synergies et des implications entre jeunes et aînés
- ✓ Coordonner les besoins et les investissements en matière d'infrastructure pour l'accueil des enfants, des jeunes et des personnes âgées
- ✓ Mener une étude retraçant les évolutions observables des demandes, des prestations et des équipements dans les domaines de l'action sociale et éducative
- ✓ Soutenir les actions destinées à permettre aux étrangers de s'intégrer socialement et économiquement
- ✓ Organiser des séances d'informations pour susciter l'intérêt des entreprises

4. Commission environnement

Objectifs

- Mettre en œuvre une politique régionale en matière d'aménagement du territoire
- Promouvoir l'utilisation des transports publics
- Favoriser la mobilité des régions périphériques
- Promouvoir les énergies renouvelables

Axes stratégiques

- Utiliser le Plan directeur régional comme un outil de référence en matière d'aménagement du territoire
- Favoriser le développement et la création de parkings d'échange à proximité des gares LEB, TL et CFF
- Développer et soutenir l'offre en transports publics sur les axes Echallens-Yverdon et Thierrens-Chalet-à-Gobet ainsi que sur les autres axes régionaux en tenant compte du nouveau découpage territorial (Echallens-Penthalaz et Echallens-Moudon)
- Favoriser les transports routiers
- Favoriser la mobilité douce et le covoiturage
- Coordonner et soutenir les différentes sources énergétiques renouvelables

Commission environnement - Programme d'actions 2012 – 2015

Objectifs 2012-2015

Axes stratégiques

Programme d'actions

- | | | |
|---|--|---|
| <ul style="list-style-type: none">▪ Mettre en œuvre une politique régionale en matière d'aménagement du territoire
▪ Promouvoir l'utilisation des transports publics
▪ Favoriser la mobilité des régions périphériques
▪ Promouvoir les énergies renouvelables | <ul style="list-style-type: none">➤ Utiliser le Plan directeur régional comme un outil de référence en matière d'aménagement du territoire
➤ Soutenir le développement et la création de parkings d'échange à proximité des gares LEB, TL et CFF
➤ Favoriser les transports routiers
➤ Favoriser la mobilité douce et le covoiturage
➤ Coordonner et soutenir les différentes sources énergétiques renouvelables | <ul style="list-style-type: none">✓ Terminer la révision du Plan directeur régional✓ Soutenir de manière ponctuelle les communes pour toutes les questions et les problèmes relatifs à l'aménagement du territoire
✓ Développer les programmes d'actions du PDR en matière de parkings d'échange
✓ Développer les axes transversaux régionaux✓ Soutenir les études des axes routiers
✓ Créer une page internet régionale pour le covoiturage✓ Soutenir le développement des infrastructures liées aux pistes cyclables
✓ Coordonner les démarches nécessaires aux projets de biogaz
✓ Informer régulièrement la population de l'évolution des projets éoliens dans le GdV |
|---|--|---|

5. Aides aux communes

Objectif

- Renforcer le partenariat Région – communes

Axes stratégiques

- Proposer des aides concrètes aux communes dans les domaines suivants :
 - fusions de communes
 - collaborations intercommunales

Programme d'actions 2012 - 2015

Objectif

- Renforcer le partenariat Région – communes

Axes stratégiques

- Proposer des aides concrètes aux communes dans les domaines suivants:
 - fusions de communes
 - collaborations intercommunales

Programme d'actions

- ✓ Coordonner sur le plan juridique, technique et administratif plusieurs processus de fusions de communes (voir schéma)
- ✓ Adapter les documents méthodologiques destinés aux municipalités pour la conduite d'un processus de fusion de communes en fonction des différentes expériences
- ✓ Organiser des séances d'informations et des forums destinés aux élus dans des domaines d'actualité

6. Communication - actions générales – promotion - marketing

Objectifs

- Promouvoir l'image de la Région et les actions entreprises

- Renforcer l'identité de la Région du Gros-de-Vaud

Axes stratégiques

- Améliorer la connaissance des activités de l'association auprès des partenaires de l'ARGdV

- Développer et pérenniser la circulation des informations

- Redéfinir le visuel de l'association

- Valoriser la ruralité du Gros-de-Vaud

Communication - actions générales – promotion - marketing

forces et faiblesses – menaces et opportunités

Forces

- Travail important de ces 4 dernières années, particulièrement de l'économie
- Engagement important des députés, des membres du comité et des commissions
- Nombreux supports de promotion utilisés et connus
- Présence régulière au comptoir d'Echallens
- Bons contacts avec le SPECo
- Forme juridique (association de droit privé)

Faiblesses

- Beaucoup d'actions mais très mal associées à l'ARGdV
- Mauvaise perception/reconnaissance des compétences des membres des commissions de la région
- AG administratives
- Très mauvaise corrélation entre le logo et les activités de l'Association
- Association méconnue par les municipaux, la population et les entreprises
- Image rurale à connotation négative
- Peu de reconnaissance des autres services que SPECo et SDT
- Manque de liens/échanges économiques entre le secteur Venoge et le reste du district
- Mauvaises circulation des informations récoltées par les communes auprès des entreprises et la région

Opportunités

- Renouveler la présentation de l'association au comptoir d'Echallens
- Supports de communication mal employés, à améliorer
- Développer/dynamiser les AG avec des interventions externes
- Mieux impliquer les députés dans les commissions de la région
- Utiliser les réseaux sociaux
- TV locales en développement (Max TV)
- Mettre en valeur les entreprises de qualité de la région
- Moderniser l'association en incluant toutes les composantes régionales (bassin Venoge, plateau Echallens, 2^{ème} couronne, Jorat et plateau du Jorat,..)

Menaces

- Perte de crédibilité entre communes et certains services de l'Etat
- Désaffection des AG
- Désintérêt des acteurs
- Désintérêt des membres par méconnaissance des activités
- Dilution des entreprises dans différentes associations (SIC, ADE, ACE, comptoir, marchés, ARGdV,..)

Communication - Programme d'actions 2012 – 2015

Objectifs 2012-2015

- Promouvoir l'image de la Région et les actions entreprises

Axes stratégiques

- Améliorer la connaissance des activités de l'association auprès des partenaires de l'ARGdV

Programme d'actions

- ✓ Mettre en avant le rôle de relais des députés auprès des communes par l'intermédiaire de l'association
- ✓ Réorganisation du site internet par une meilleure visibilité des commissions et de leurs actions
- ✓ Organiser des « 5 à 7 » sur des sujets de politique et/ou d'économie régionale
- ✓ Répondre aux sollicitations des diverses associations (syndics, association de secrétaires, de boursier,s autres..)
- ✓ Garantir la présence de l'association au comptoir régional d'Echallens et à d'autres comptoirs régionaux pour présenter les activités de l'association

Communication - Programme d'actions 2012 – 2015

Objectifs 2012-2015

- Promouvoir l'image de la Région et les actions entreprises

Axes stratégiques

- Développer et pérenniser la circulation des informations

Programme d'actions

- ✓ Pérenniser et développer les canaux de distribution du bulletin d'informations
- ✓ Garantir la réciprocité d'un lien entre le site internet de l'association et ceux des communes
- ✓ Pérenniser les relations avec les représentants de la presse locale et régionale
- ✓ Organiser et garantir l'échange mutuel d'informations entre l'association et les communes (journaux communaux)
- ✓ Participer aux rencontres CODEV (Coordination du Développement Economique Vaudois qui regroupe toutes les associations de développement du canton)
- ✓ Valoriser les synergies visant à développer le lobbying des associations régionales vis-à-vis de l'Etat

Communication - Programme d'actions 2012 – 2015

Objectifs 2012-2015

- Renforcer l'identité de la Région du Gros-de-Vaud

Axes stratégiques

- Redéfinir le visuel de l'association

- Valoriser la ruralité du Gros-de-Vaud

Programme d'actions

- ✓ Repenser un logo prenant en compte l'extension du district aux communes de l'ouest et de l'est

- ✓ Promotion et valorisation des entreprises de pointes, de qualité et de proximités