

Etat du projet évolutif au 27 sept. 2013



RENATURATION DE LA BROYE

Présentation de la priorisation Proposition de secteurs prioritaires



Séance d'information aux Comité de projet
et Comité de soutien

Vendredi 27 septembre 2013

Grande Salle du Centre Sous Bosset
Granges-près-Marnand

Projet intercantonal / Canton de Vaud et de Fribourg

Ordre du jour



- 1) Accueil
- 2) Introduction et objectifs
- 3) Présentation de la priorisation
- 4) Secteurs prioritaires
- 5) Projets prioritaires en cours
- 6) Organisation et suite
- 7) Questions et discussion

Etat du projet évolutif au 27 sept. 2013

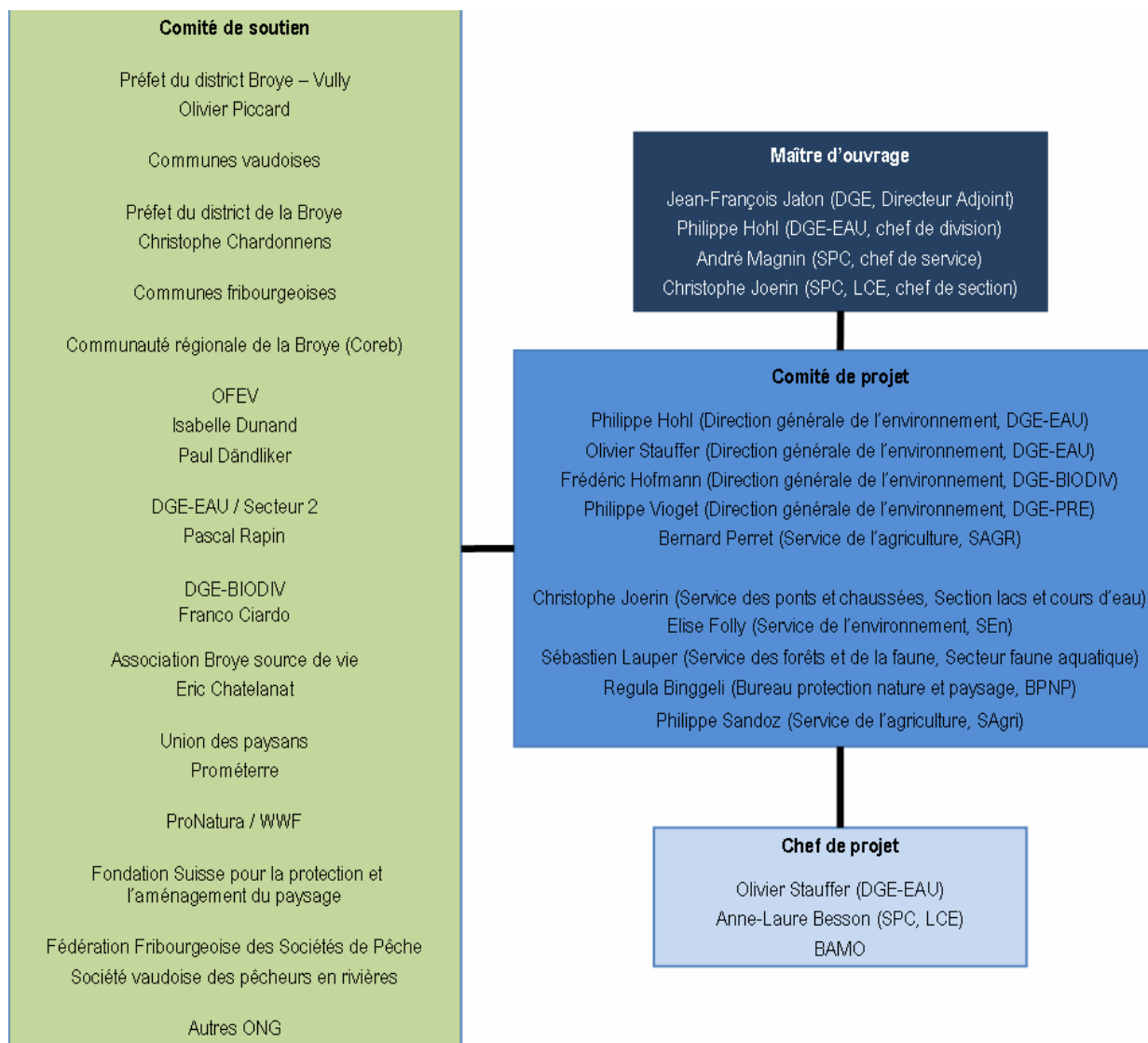
1) ACCUEIL



Etat du projet évolutif au 27 sept. 2013

2) INTRODUCTION ET OBJECTIFS

Introduction



Etat du projet évolutif au 27 sept. 2013

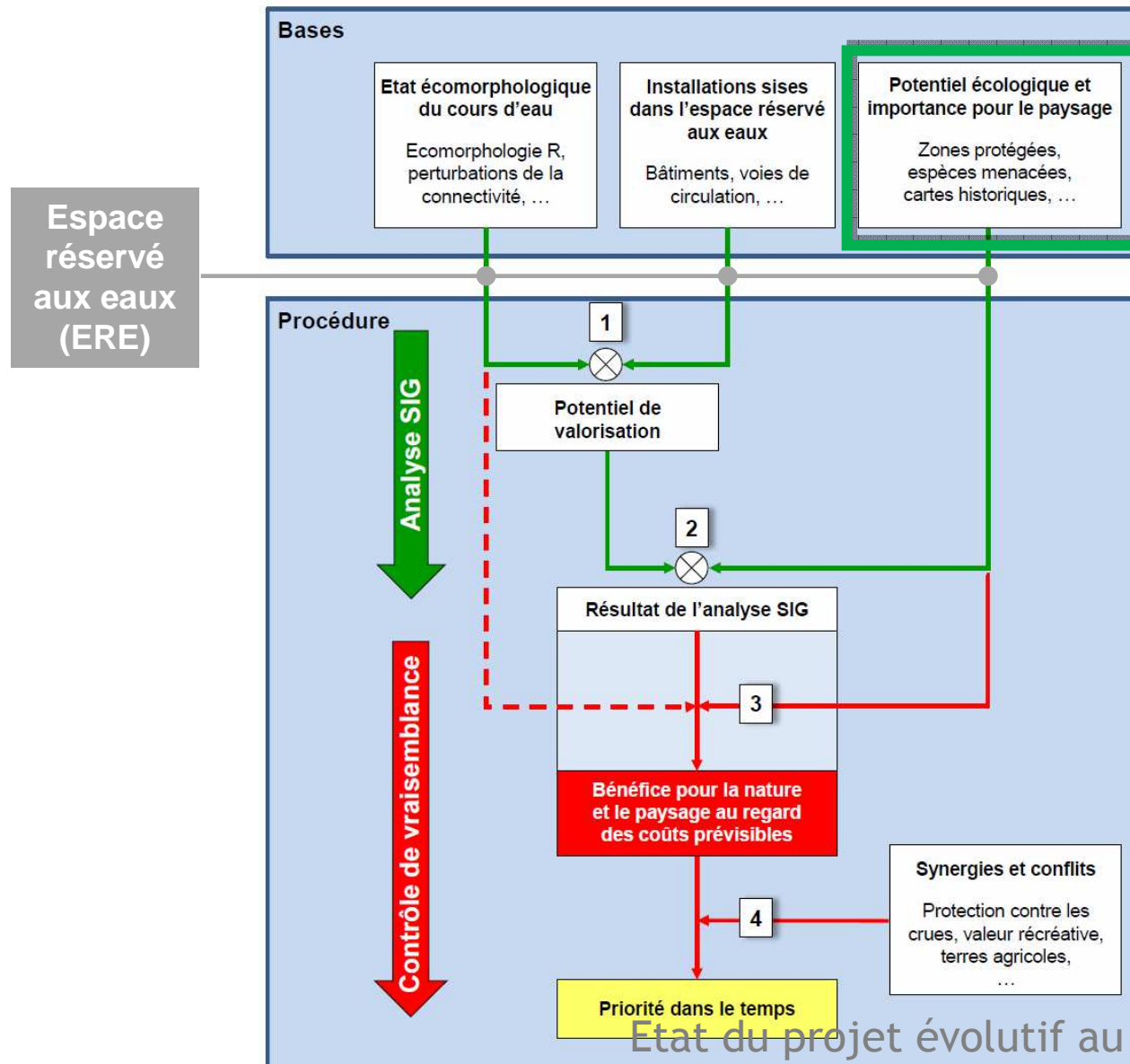
- Démarrage du projet - avril 2011
- Diagnostic de la plaine de la Broye - juin 2011
 - Hydrologie, hydraulique, transport solide
 - Morphologie actuelle et historique
 - Réseau écologique et milieu aquatique
 - Besoin en eau pour l'agriculture
 - Plan des contraintes
 - Entretien des berges

Rappel historique

- Esquisse de priorisation des tronçons - mars 2012
- Planification de la renaturation de la Broye selon les directives de la Confédération - 2013
 - Module de l'aide à l'exécution Renaturation des eaux - 2012
 - Nouvelles exigences

3) PRESENTATION DE LA PRIORISATION

Priorisation - méthode OFEV

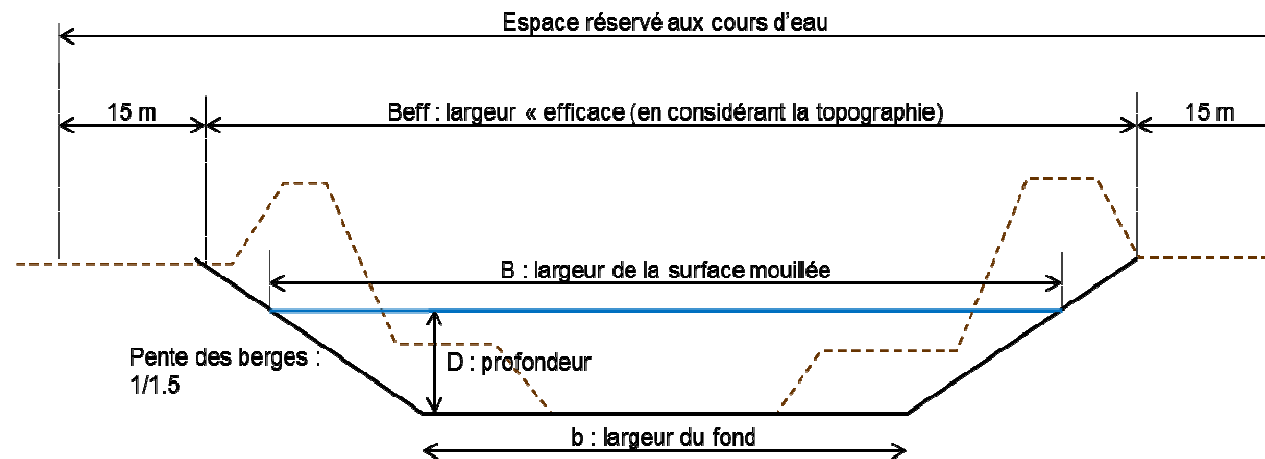


Priorisation - Espace réservé aux eaux

- Sondages granulométriques sur la Broye
- Cadre légal OEaux (2011) : largeur de régime naturel
- Largeur de part et d'autre garantissant biodiversité

→ 6 tronçons, largeur de 75 m (amont Payerne) à 140 m (aval Payerne)

ESPACE INDICATIF



Etat du projet évolutif au 27 sept. 2013

Priorisation - Étapes dans SIG

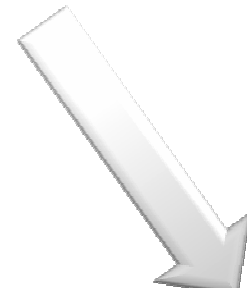
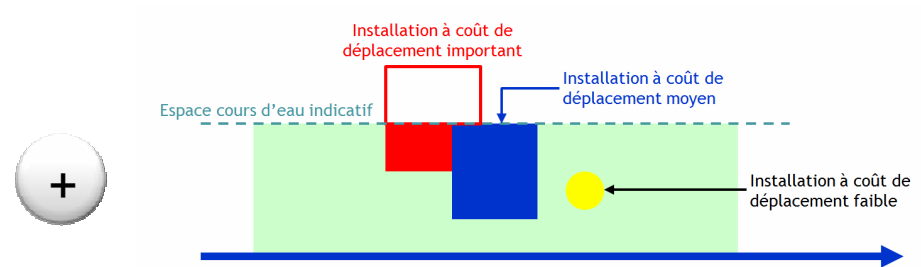


ETAPE 1

Etat écomorphologique



Installations sises dans l'ERE



Potentiel de valorisation

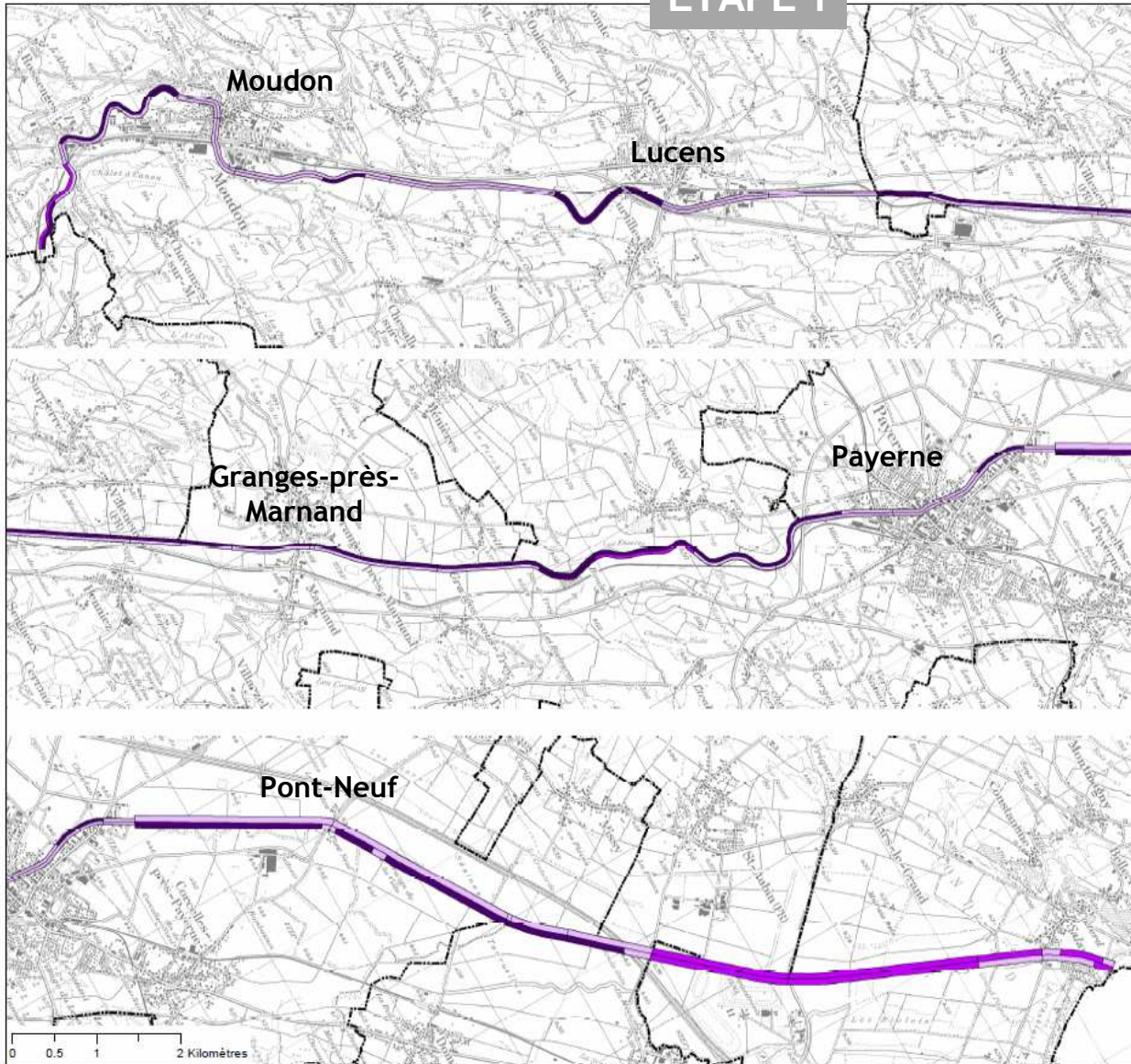
		Etat écomorphologique (selon Ecomorphologie niveau R)			
		Nature/semi-naturel	Peu atteint	Très atteint	Non naturel/artificiel, mis sous terre
Installations sises dans l'espace réservé aux eaux (ou coût lié à leur suppression)	Nul	Faible	Moyen	Important	Important
	Faible	Faible	Moyen	Important	Important
	Moyen	-	Faible	Moyen	Important
	Important	-	-	Faible	Faible



Etat du projet évolutif au 27 sept. 2013

Priorisation - Potentiel de valorisation



ETAPE 1








 

ETAT DE FRIBOURG
STAAT FREIBURG
WWW.FR.CH


Revitalisation de la Broye
Application des directives de priorisation
de l'OFEV



Potentiel de valorisation
Carte 1


Légende

-  Limites cantonales
-  Tronçons
- Potentiel de valorisation**
-  important
-  moyen
-  restreint

Etat du projet
évolutif au
27 sept. 2013



AquaVision Engineering  

Hintermann Weber.ch
Etudes et conseils en
environnement 

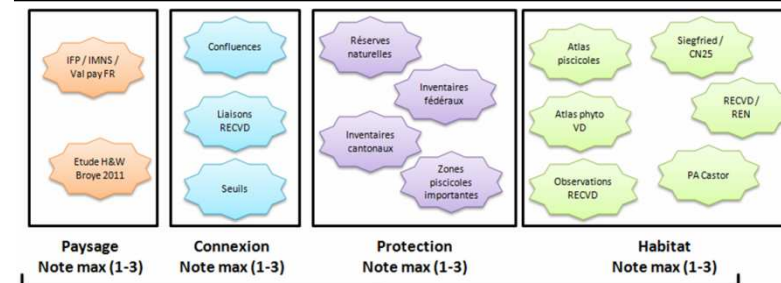
Priorisation - Étapes dans SIG

ETAPE 2

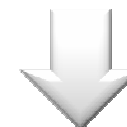
Le potentiel écologique est défini selon la méthodologie suivante:

- Reprise de l'espace cours d'eau et du découpage de l'étape 1 avec élargissement de la surface d'analyse à une bande de 200 mètres de part et d'autre du cours d'eau ;
- Regroupement des différentes données de base géoréférencées à disposition en 4 grandes catégories : **Paysage**, **Connexion**, **Protection**, **Habitat** ;
- Evaluation/analyse de chaque type de donnée pour aboutir à chaque fois à l'attribution d'une note indiquant l'intensité du potentiel (note croissante sur une échelle de 1 à 3) ;
- Report sur les tronçons d'analyse des notes des différentes données et attribution d'une note unique par catégorie (seule la note maximale est retenue) ;
- Par tronçon, somme des notes et reclassification des résultats en 3 catégories de potentiel

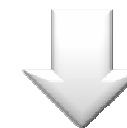
Zones protégées, espèces menacées, inventaires, ...



Σ des notes par tronçons
 >>> Potentiel écologique (≤ 6: restreint / 7-9: moyen / ≥ 10: important)



Potentiel écologique - importance paysage



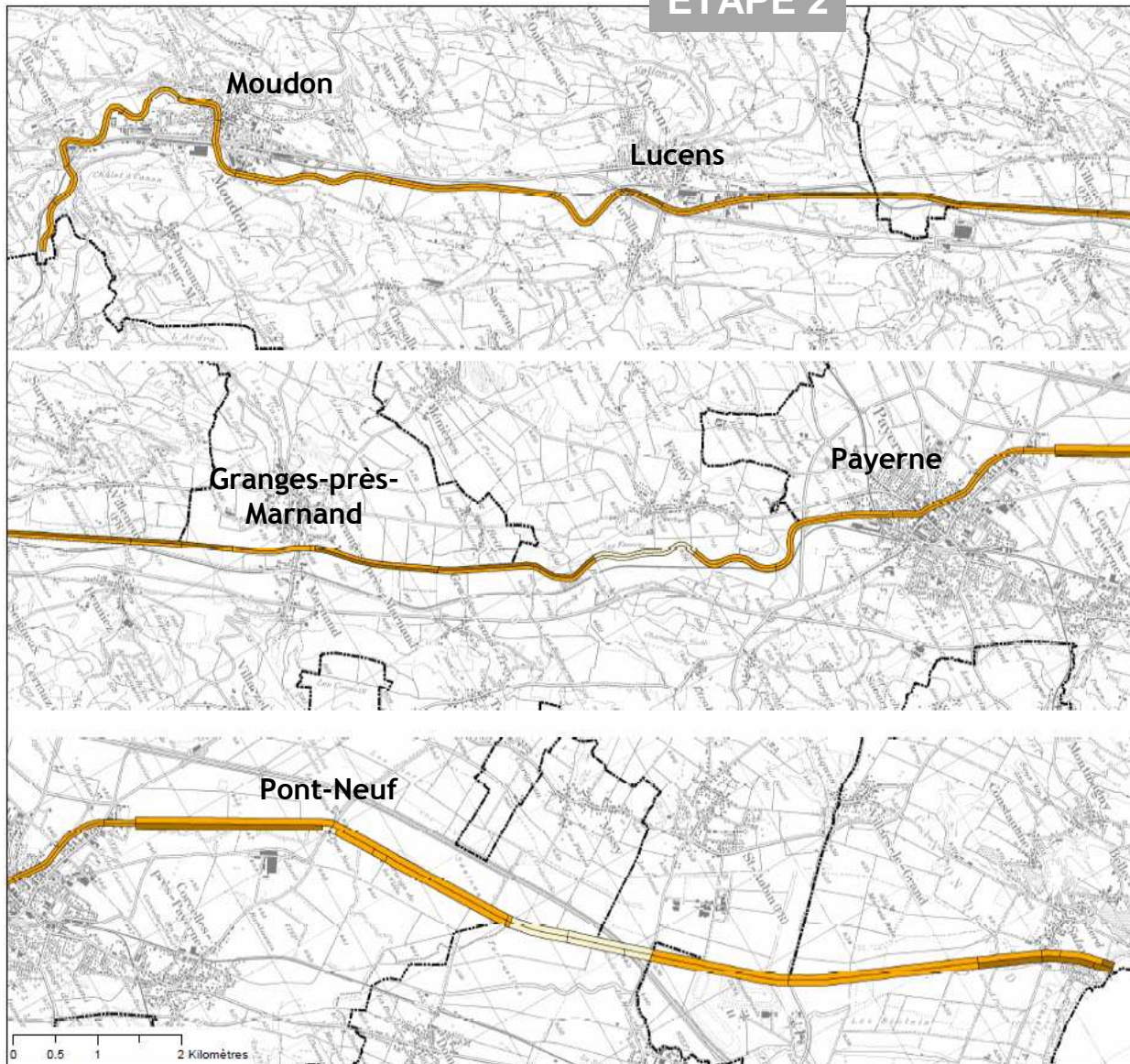
Bénéfice brut pour nature/paysage

		Potentiel de valorisation		
		Faible	Moyen	Important
Potentiel écologique et importance paysagère	Faible	Faible	Faible	Moyen
	Moyen	Faible	Moyen	Important
	Important	Moyen	Important	Important

Priorisation Potentiel écologique - paysage



ETAPE 2



Revitalisation de la Broye
Application des directives de priorisation
de l'OFEV

Potentiel écologique et importance pour le paysage

Carte 2

Légende

- Limites cantonales
- Tronçons

Potentiel écologique et importance pour le paysage

- important
- moyen
- restreint

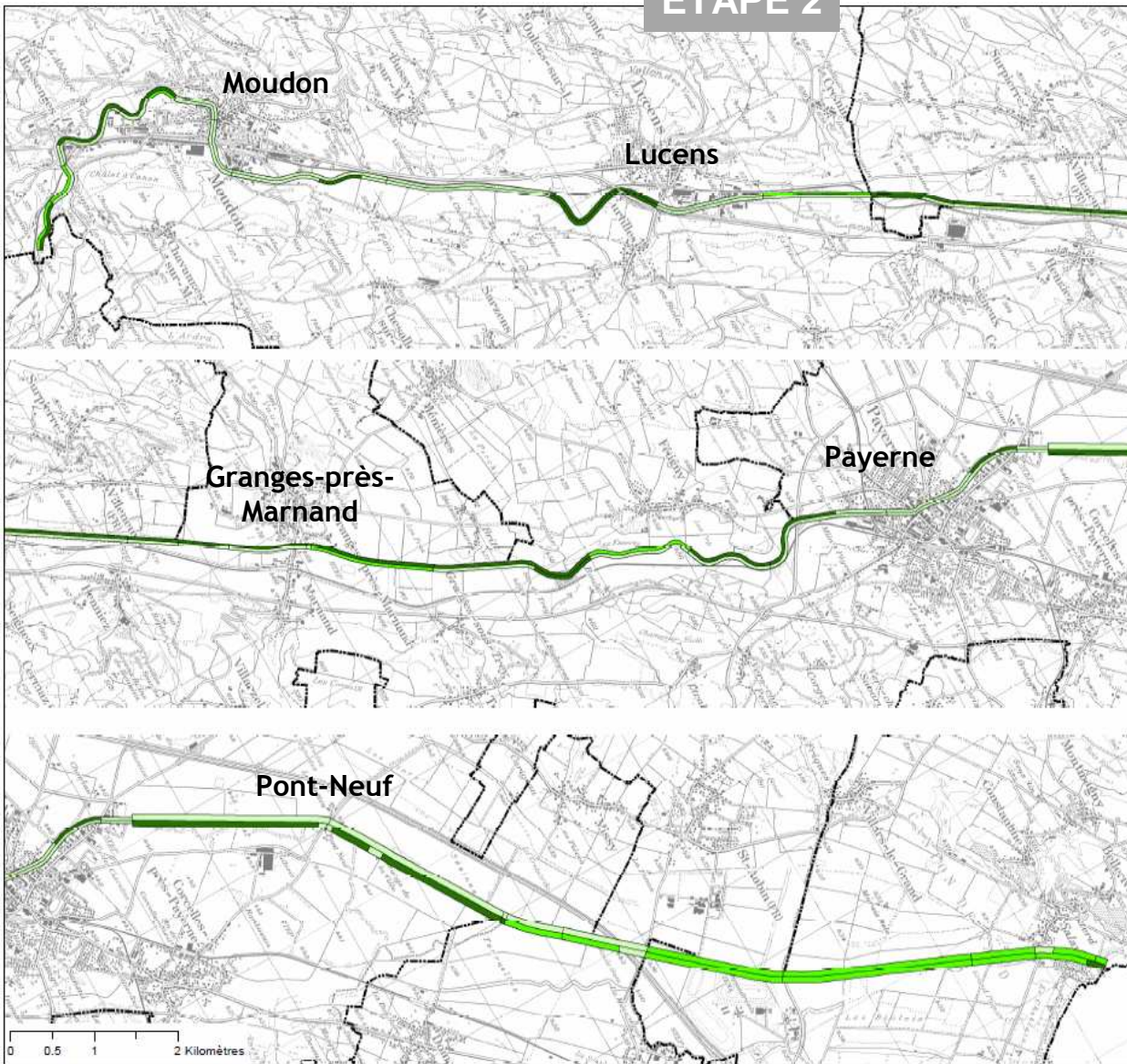
Etat du projet
évolutif au
27 sept. 2013



Priorisation Bénéfice brut nature/paysage



ETAPE 2



ETAT DE FRIBOURG
STAAT FREIBURG
WWW.FR.CH

Revitalisation de la Broye
Application des directives de priorisation
de l'OFEV

Bénéfice pour la nature et le paysage
issu du croisement des potentiels

Carte 3

Légende

-  Limites cantonales
-  Tronçons
- Bénéfice pour la nature et le paysage**
-  important
-  moyen
-  restreint

Etat du projet
évolutif au
27 sept. 2013



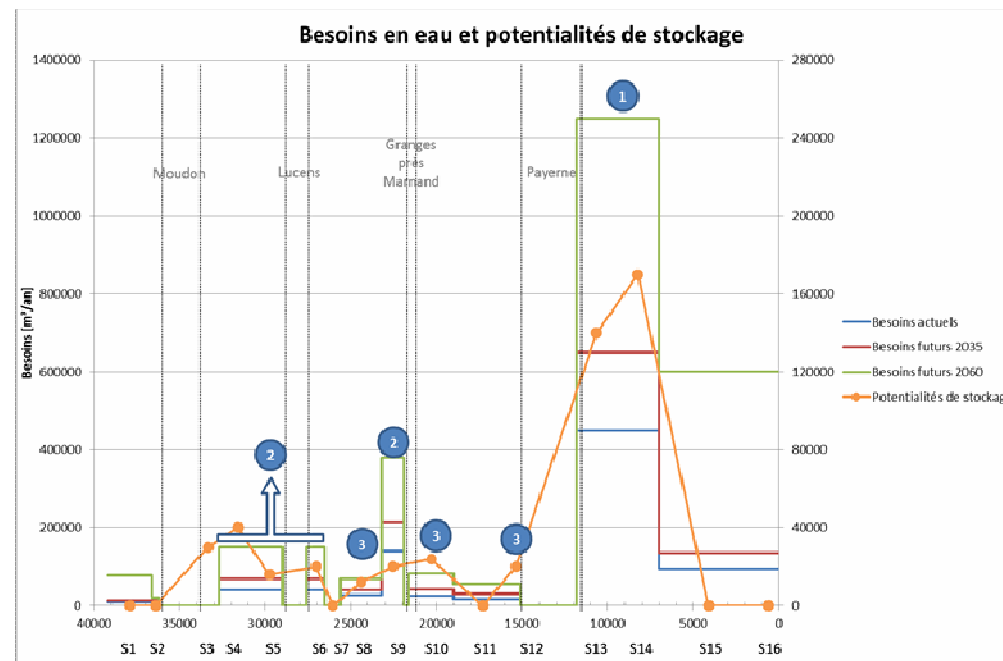
AquaVizion Engineering  

Hintermann Weber.ch
Etudes et conseils en
environnement 

Priorisation Contrôle de vraisemblance

ETAPE 3

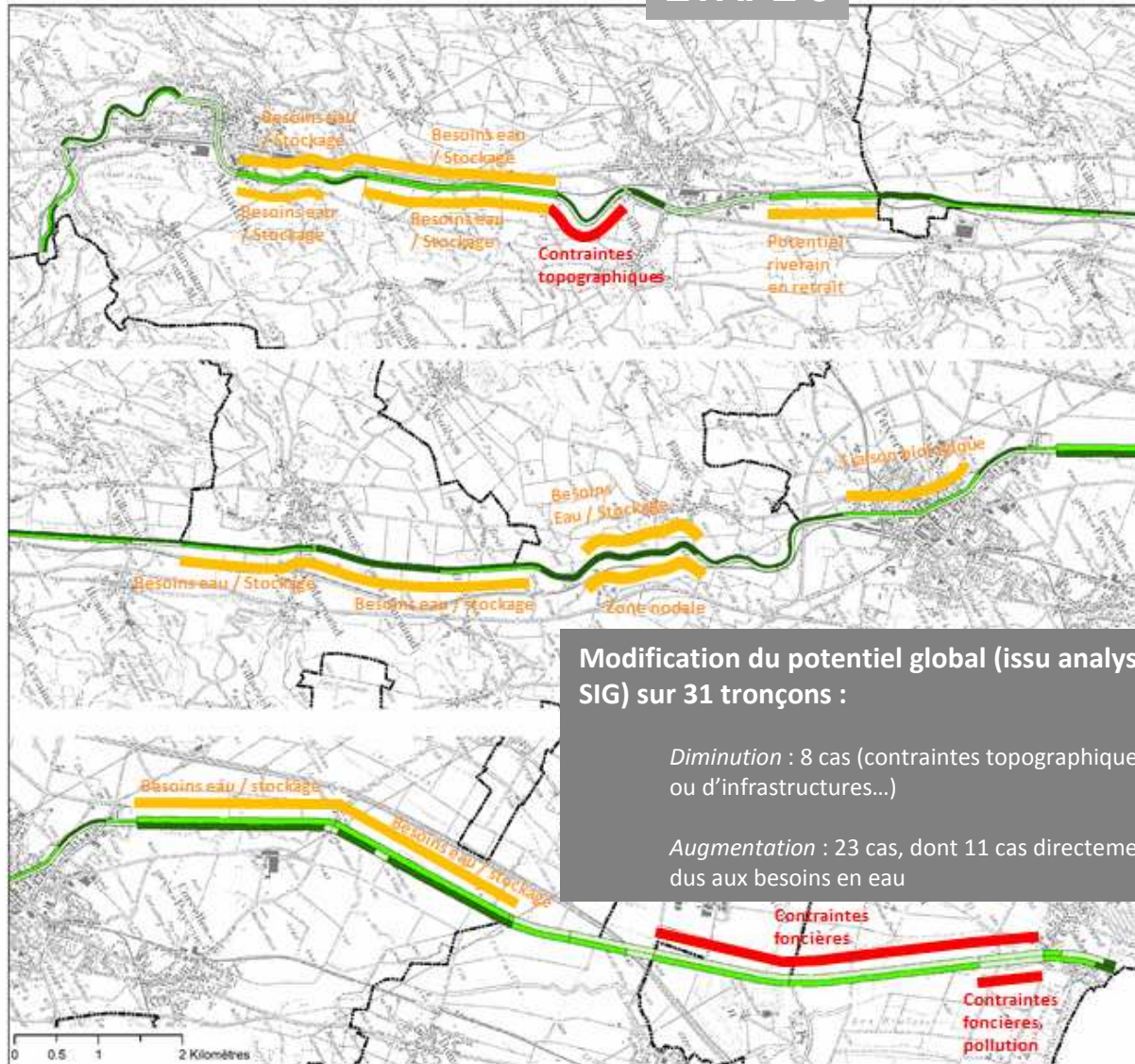
- Influence zones alluviales, etc./ topographie / emprises foncières
- Synergie besoins en eau, selon étude Mandaterre de 2011-2012 :
 - Besoins les plus importants (actuels et futurs) : partie aval de la Broye (autour du Pont-Neuf)
 - Besoins ponctuellement importants dans la partie supérieure
- Estimation sommaire des potentialités de stockage - Synergie



Priorisation Bénéfice net nature/paysage



ETAPE 3



Modification du potentiel global (issu analyse SIG) sur 31 tronçons :

Diminution : 8 cas (contraintes topographiques ou d'infrastructures...)

Augmentation : 23 cas, dont 11 cas directement dus aux besoins en eau

ETAT DE FRIBOURG
STAAT FREIBURG

Revitalisation de la Broye
Application des directives de priorisation de l'OFEV

Bénéfice pour la nature et le paysage
Contrôle de vraisemblance - avec besoins en eau

Synthèse

Légende

- Limites cantonales
- Tronçons
- Bénéfice pour la nature et le paysage avec besoins en eau**
- important
- moyen
- résorbé

Etat du projet évolutif au
27 sept. 2013

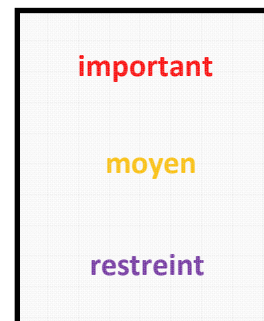
Priorisation Synergies + priorisation

ETAPE 4

Prise en compte de la **SYNERGIE** et/ou des **CONFLITS** avec les éléments suivants:

valeur récréative du tronçon (proximité ou non de zones urbaines ou périurbaines),
planification territoriale,
mobilité douce,
synergie avec d'autres projets planifiés (infrastructures, faveur nature,...),
risque inondation (diminution des risques, risque de rupture de digue),
assainissement d'installations hydroélectriques,
diminution de l'entretien en rive droite ou en rive gauche.

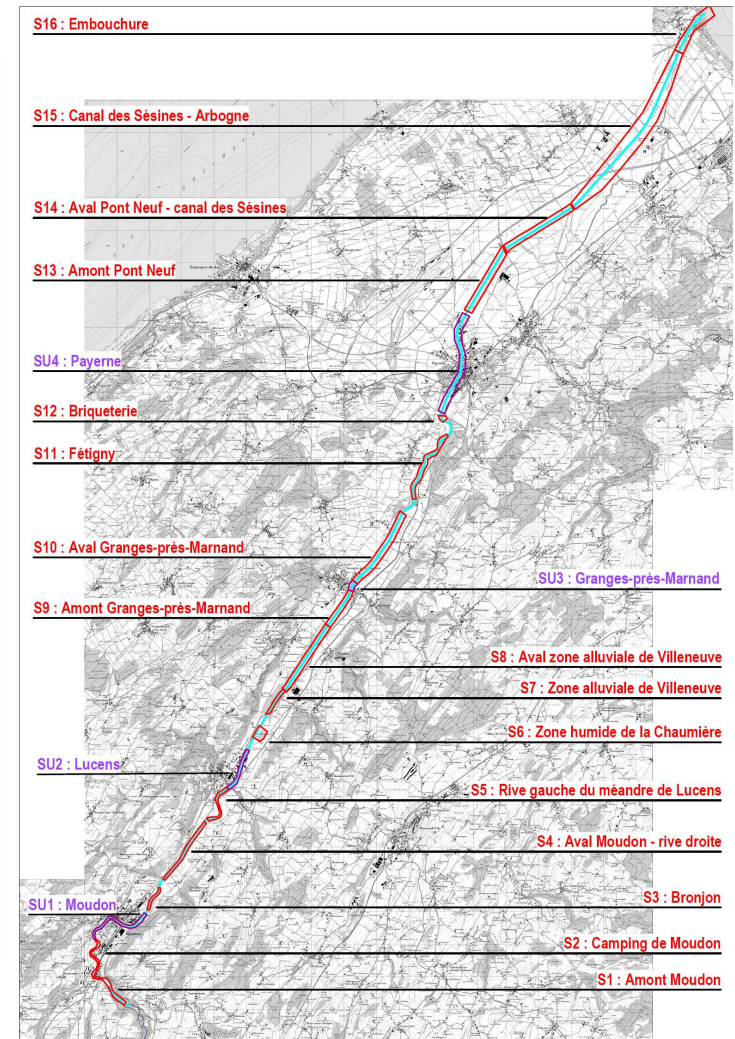
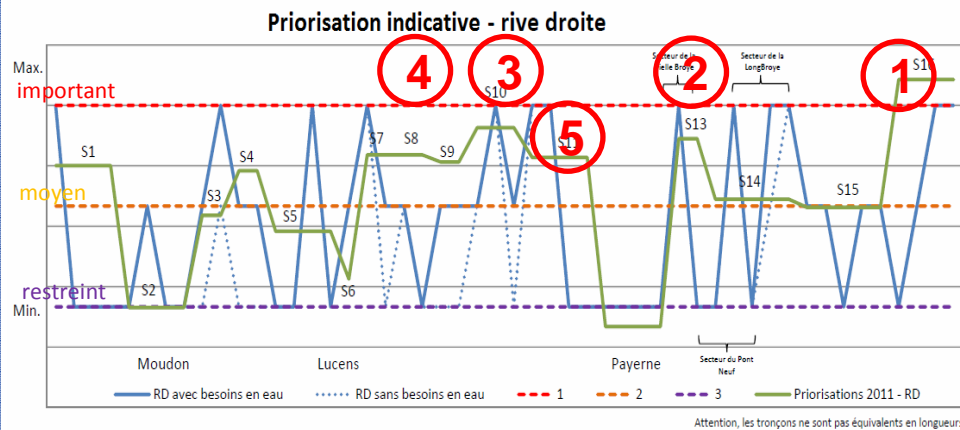
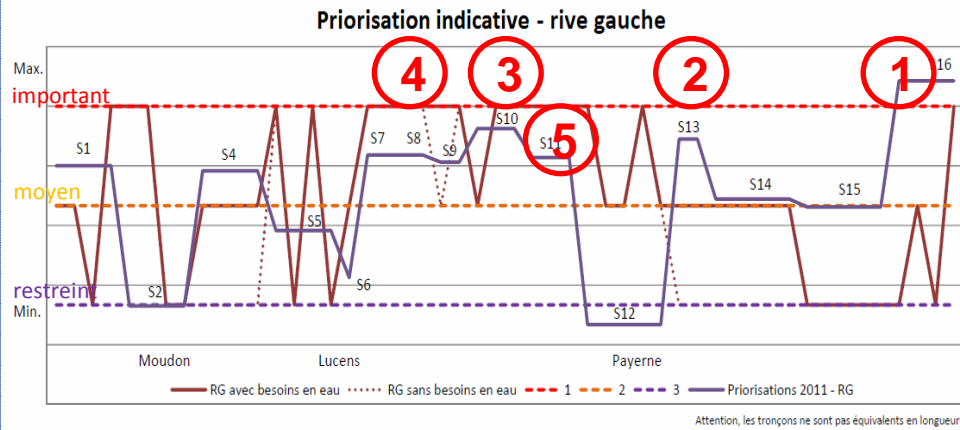
Priorité indicative



Priorisation Synergies + priorisation



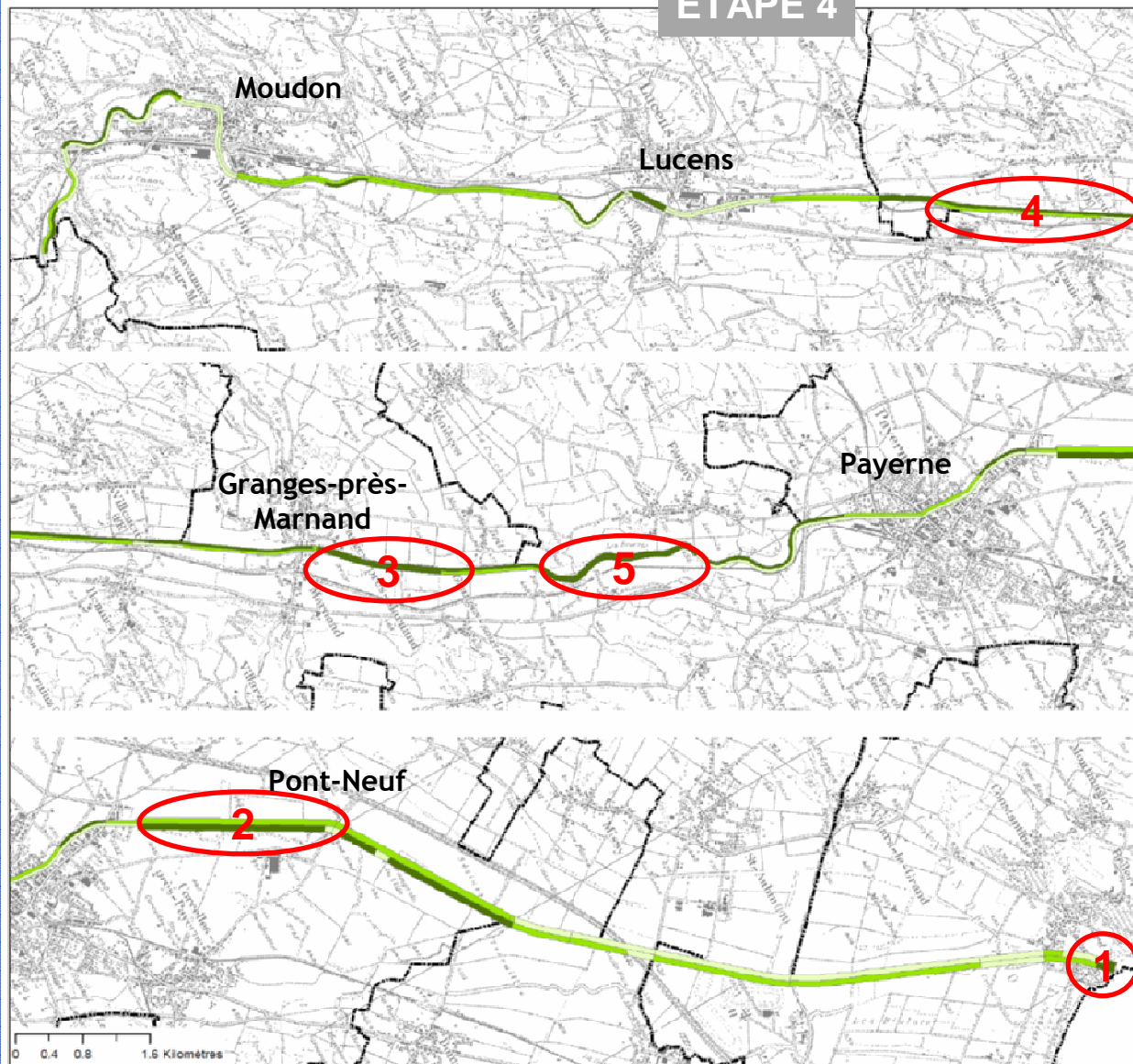
ETAPE 4



Etat du projet évolutif au 27 sept. 2013

Priorisation Synergies + priorisation

ETAPE 4



canton de
vau
LIBERTÉ
PATRIE

ETAT DE FRIBOURG
STAAT FREIBURG

Revitalisation de la Broye
Application des directives de priorisation
de l'OFEV

Synthèse étape 3
Potentiel global avec besoins en eau

Légende

- important
- moyen
- restreint
- Limites cantonales

28 tronçons avec un potentiel important
29 tronçons avec un bénéfice moyen

Echelle 1:45.000

AquaVision Engineering

BEB

4) SECTEURS PRIORITAIRES

Espace réservé aux eaux

- Objectifs

- Permet d'assurer la protection contre les crues

- Permet de remplir les fonctions naturelles

- Constructions

- Uniquement des installations dont l'implantation est imposée par leur destination et qui servent des intérêts publics

- Les installations érigées légalement bénéficient en principe de la garantie de la situation acquise

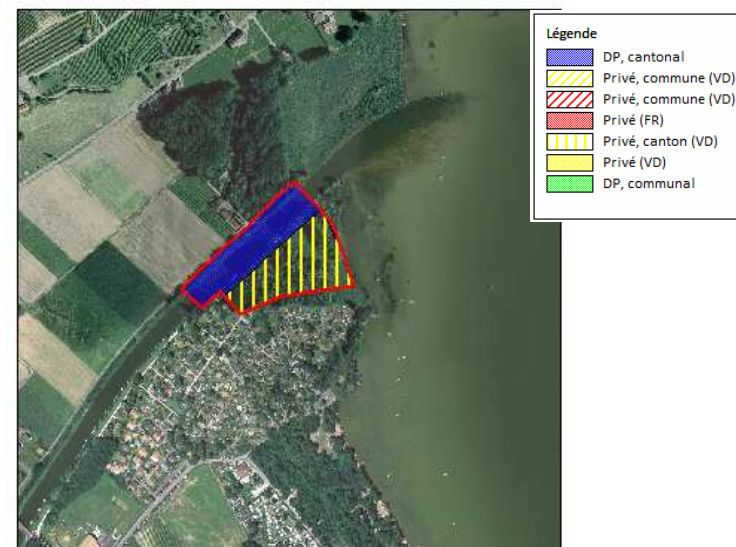


1) EMBOUCHURE DE LA BROYE

sous-secteurs 2332/1333



- Linéaire 350 m / largeur 140 m
- 50% Domaine public
- 15% Surface d'assolement 0.6 ha
- 35% Zone naturelle protégée



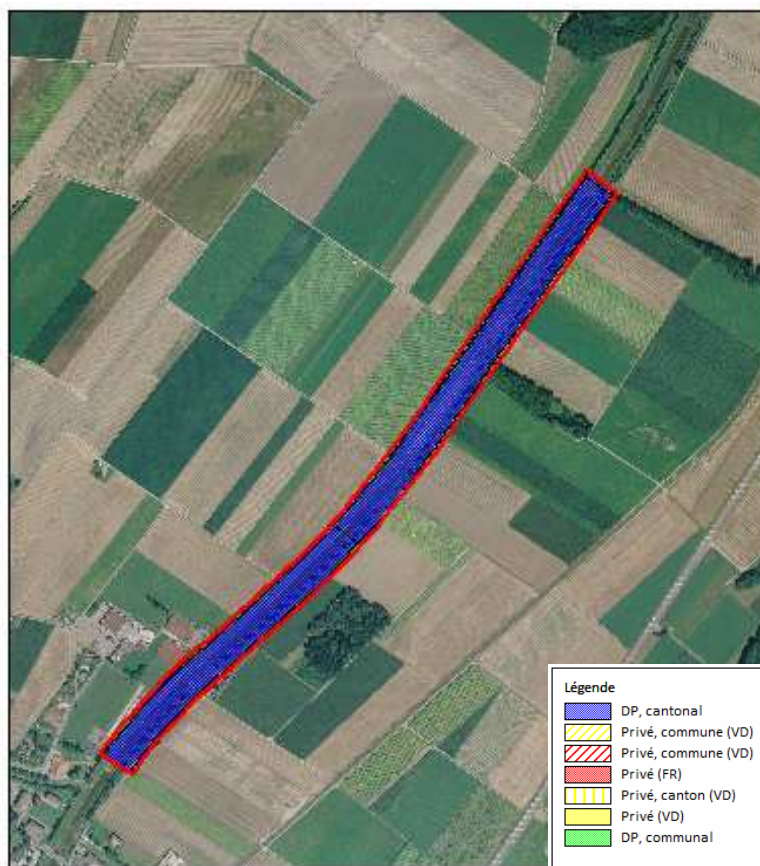
- 47% Domaine public
- 0% Surface d'assolement 0 ha
- 53% Zone naturelle protégée

REDUCTION 0.6 ha SDA

Etat du projet évolutif au 27 sept. 2013

2) GRANGES-PRES-MARNAND

sous-secteurs 118/218

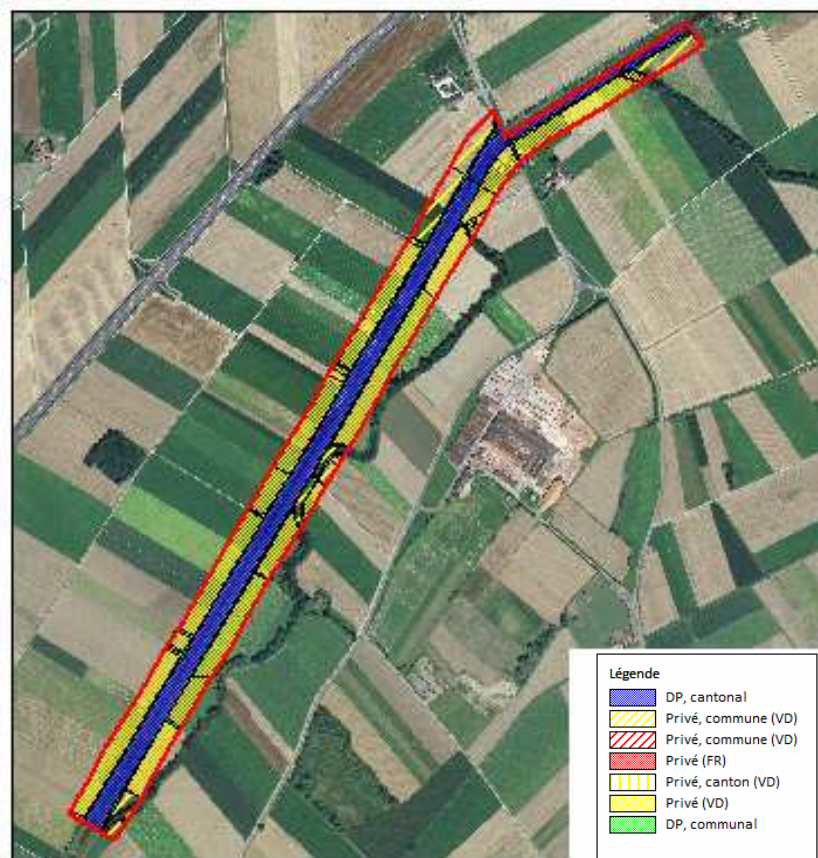


- Linéaire 1500 m / largeur 75 m
- 92% Domaine public
- 8% Surface d'assolement 0.7 ha

Etat du projet évolutif au 27 sept. 2013

3) ANCIENNE BROYE

sous-secteurs 2252/2261/2262

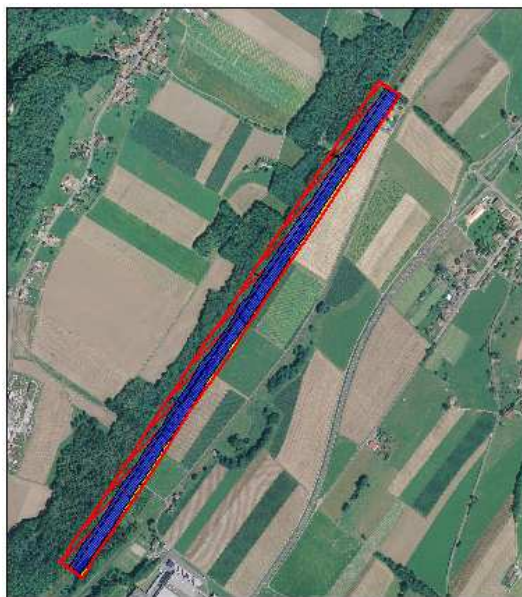


- Linéaire 2600 m / largeur 140 m
- 37% Domaine public
- 59% Surface d'assolement
- 4% Forêt

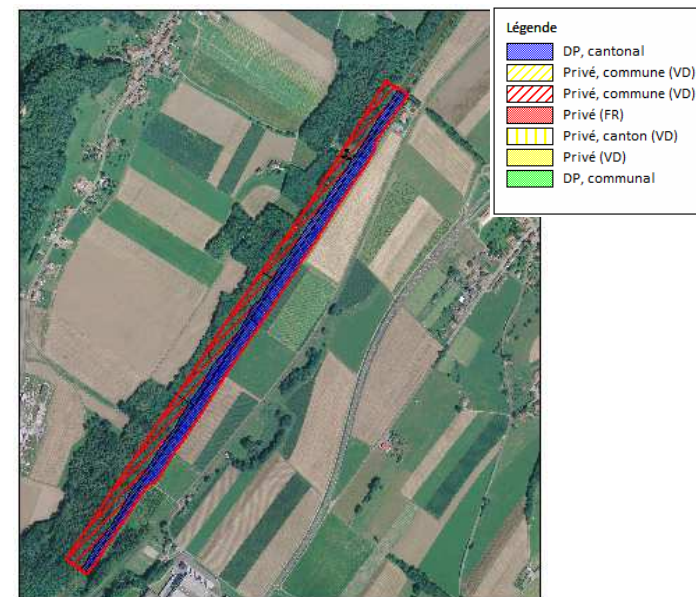
20 ha SDA dans ECE dont une partie restant à définir pour la revitalisation

Etat du projet évolutif au 27 sept. 2013

4) ZONE ALLUVIALE VILLENEUVE sous-secteurs 113



- Linéaire 1600 m / largeur 75 m
- 56% Domaine public
- 37% Forêt
- 7% Surface d'assolement 1 ha



- 48% Domaine public
- 69% Forêt
- 0% Surface d'assolement

Etat du projet évolutif au 27 sept. 2013

4) ZONE ALLUVIALE VILLENEUVE

sous-secteurs 113

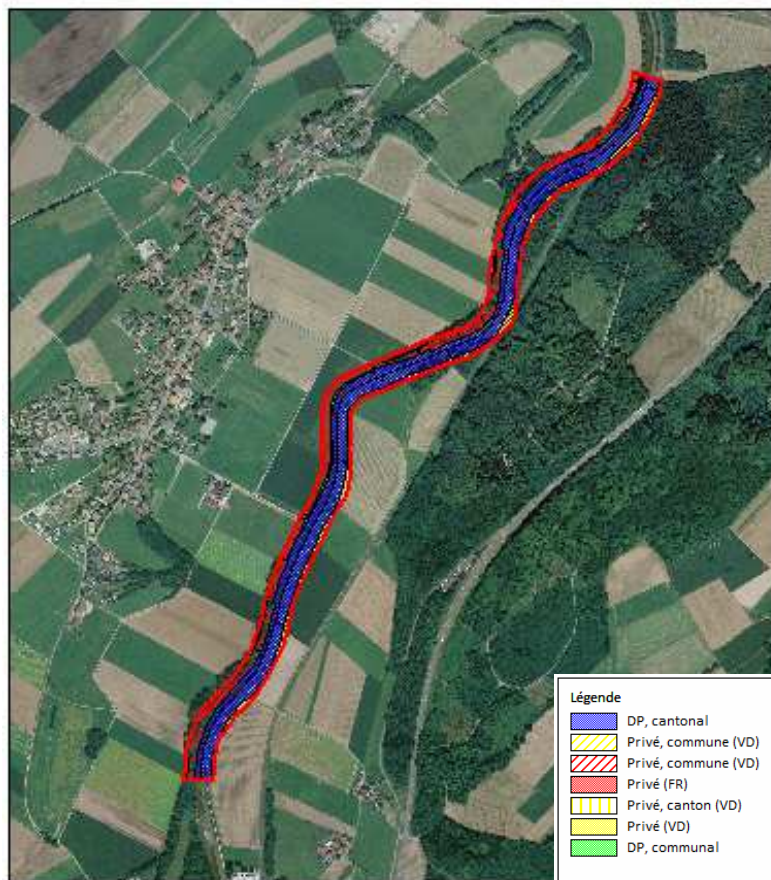


REDUCTION 1 ha SDA

Etat du projet évolutif au 27 sept. 2013

5) FETIGNY

sous-secteurs 10/121/221/220



- Linéaire 2300 m / largeur 75 m
- 61% Domaine public
- 9% Surface d'assolement 1 ha
- 25% Forêt
- 5% Infrastructure et autres

1 ha SDA dans ECE dont une partie restant à définir pour la revitalisation

Etat du projet évolutif au 27 sept. 2013

5) PROJET PRIORITAIRE

EMBOUCHURE DE LA BROYE

sous-secteurs 2332/1333

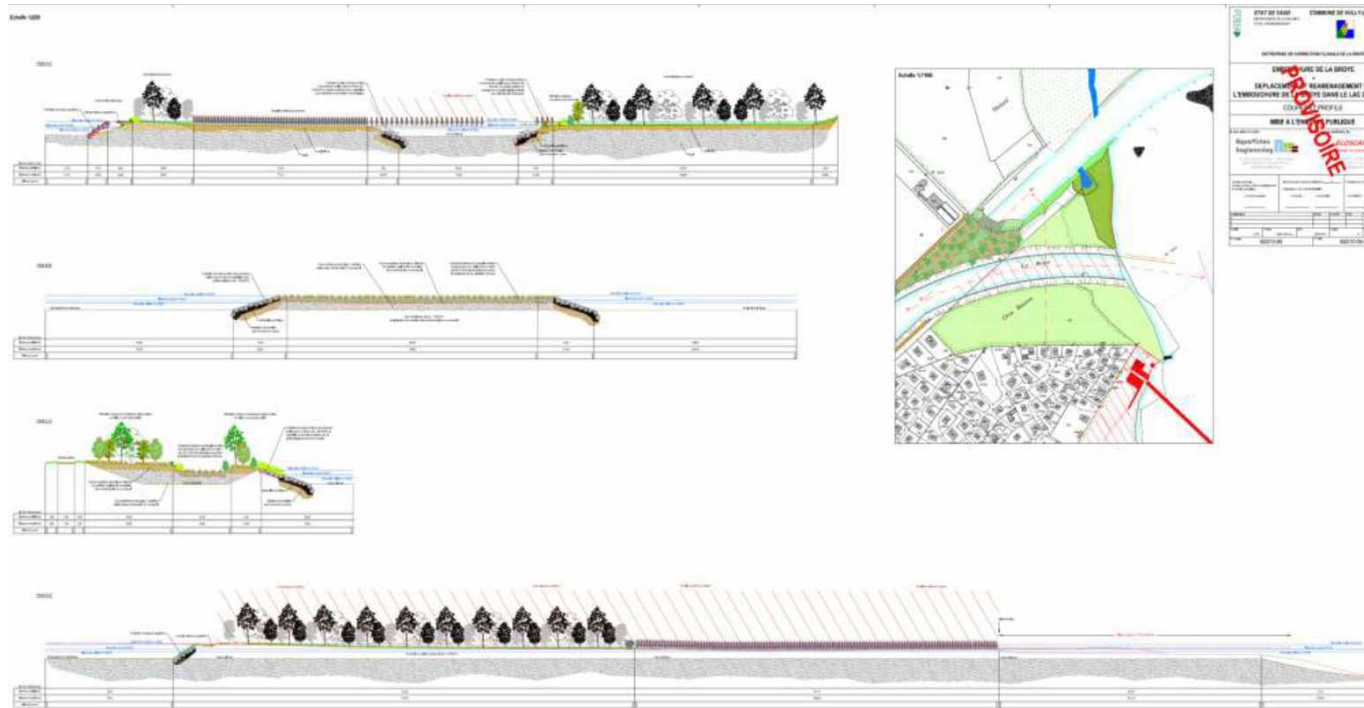


- Fin 2012, Avant-projet présenté à la Commune de Vully-les-Lacs, aux Services cantonaux et à l'OFEV
- Intégrations des remarques et compléments

Etat du projet évolutif au 27 sept. 2013

EMBOUCHURE DE LA BROYE

sous-secteurs 2332/1333



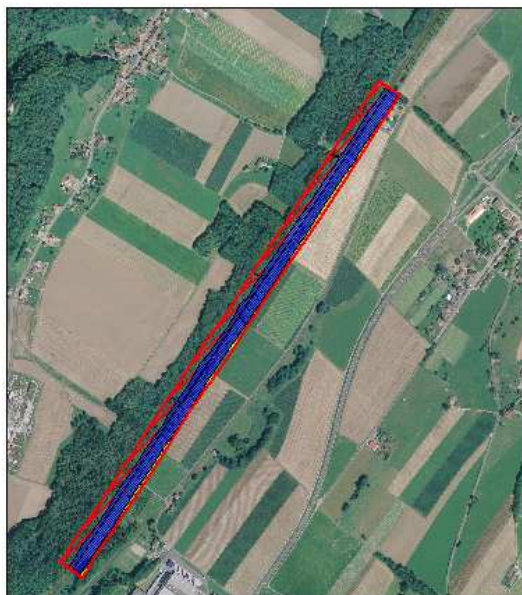
- Obtention de l'octroi fédéral et constitution du dossier d'enquête
- Objectif de mise à l'enquête : Premier trimestre 2014

Etat du projet évolutif au 27 sept. 2013

5) PROJET PRIORITAIRE

ZONE ALLUVIALE VILLENEUVE

sous-secteurs 113



- Étude de faisabilité

CSDINGENIEURS+
INGÉNIEUX PAR NATURE

- Travail personnel - CAS en Revitalisation de cours d'eau 2013

Etat du projet évolutif au 27 sept. 2013

ZONE ALLUVIALE VILLENEUVE

sous-secteurs 113

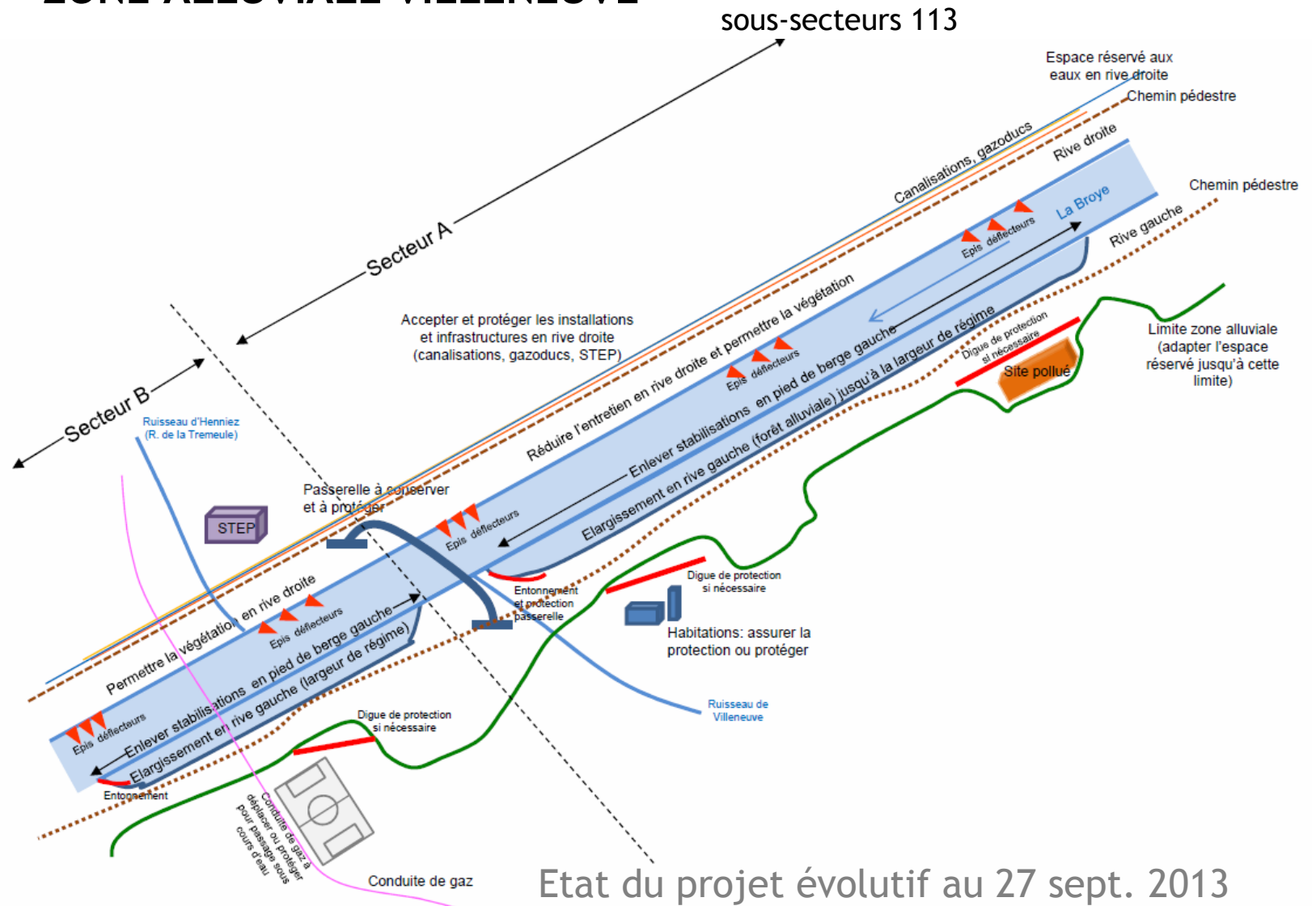


- Etat actuel
- Lignes directrices et objectifs
- Développement d'une variante d'aménagement

Etat du projet évolutif au 27 sept. 2013

Projet Fribourg

ZONE ALLUVIALE VILLENEUVE



6) ORGANISATION ET SUITE

PROJETS VAUD

- **Maître d'ouvrage = Canton de Vaud, DGE-EAU**
- **Financement = VD, Confédération, participation territoriale**

PROJETS FRIBOURG

- **Maître d'ouvrage = Communes avec soutien Canton de Fribourg, SLCE**
- **Financement = FR, Confédération, participation territoriale**

7) QUESTIONS ET DISCUSSIONS

MERCI



Tous

