




Expériences d'intervenant·e·s sociaux en matière de détection et d'orientation de personnes confrontées à la violence dans le couple :

La méthodologie DOSAVI

Susanne Lorenz, Christophe Fluehmann, Angélique Wüthrich
Journée réseau du 25 janvier 2018

Un projet soutenu par la Commission de la Technologie et de l'Innovation (CTI)





Définition de la violence dans le couple

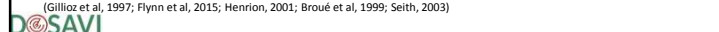
Exercice abusif d'un contrôle et/ou d'une contrainte par un·e des partenaires en position de force afin que l'autre adopte des comportements attendus


Impose une dynamique relationnelle et un rapport asymétrique non (re)négociable

Au travers d'un recours à des stratégies répétitives de différentes natures (incluant notamment des passages à l'acte violent)

La violence se distingue des conflits et a des conséquences multiples pour l'ensemble des personnes concernées, y compris sur le quotidien et donc des limitations dans la réalisation des habitudes de vie.

Elle s'inscrit dans la durée et s'aggrave si une aide ciblée n'est pas apportée
(Gillioz et al., 1997; Flynn et al., 2015; Henrion, 2001; Broué et al., 1999; Seith, 2003)






Quelques constats


Fréquence des personnes concernées par la violence de couple dans les institutions sociales :

- Un dossier en service social sur sept fait état de violences commises par l'un des partenaires (Seith 2003)
- Les personnes victimes sont deux à trois fois plus nombreuses à être au bénéfice d'une assurance sociale (chômage, AI, aide sociale) (Halpérin, 2003)
- En Suisse romande : près d'un homme sur cinq engagé dans un groupe thérapeutique est en contact avec un·e intervenant·e psycho-social·e (Lorenz & al., 2005; Lorenz & al., 2015)
- Au Québec : 39% des hommes suivis par des services spécialisés avaient sollicité auparavant un service pour addiction et 28% un service social (Dubé & al., 2005)

L'aide spécialisée: plutôt l'exception que la règle

- Entre 18% et 29% des personnes victimes ont sollicité une structure spécialisée d'aide (Killias & al., 2003, Killias & al., 2013)
- En 2014 à Genève, 759 interventions policières pour violences domestiques, 734 personnes victimes soutenues contre seulement 109 personnes auteurs (Bourgoz et al, 2015)






Pourquoi être actif et orienter

Suite à une intervention de police, un soutien sur différents niveaux (social, psychologique, médical) s'instaure pour les personnes victimes en vue d'offrir une aide pour les problèmes associés à la violence (Gloor et Meier, 2014)

L'amélioration de la qualité de vie objective contribue à ce que la probabilité de la revictimisation diminue durablement (Bybee et Sullivan, 2002)



Hes-SO VALAIS WALLIS
HETS-FR

Le cadre de la recherche

- L'enjeu du dépistage / détection
- Le déroulement de l'étude

SAVI

Hes-SO VALAIS WALLIS
HETS-FR

Des outils pour mieux repérer les personnes concernées et améliorer l'accès au réseau spécialisé

Des outils qui soutiennent

- Les habiletés professionnelles et une série de réflexes
 - Un questionnement plus systématique
 - Une réflexion au sujet des situations de violence
- La clarification du rôle des professionnel-le-s et une légitimation des pratiques

... avec certaines limites

- Une démarche plutôt centrée sur les victimes et le champ médical
- Des prescriptions et peu de repères concrets pour l'action
- Un questionnement centré sur la violence ou les conflits avec un risque de faux négatif entre 35 et 71%

Brown & al, 2001; Gonzo, 2003 ; Hegarty, Taft, & Gene, 2008 ; Hofner & Mihoubi-Culand, 2008 ; Kaur & Herbert, 2005 ; Rabin & al., 2009; Ramsay & al., 2009 ; Rinfret-Raynor & al. 2006; Taft & al, 2003; Wright & al., 2008; Truninger, 2007

SAVI

Hes-SO VALAIS WALLIS
HETS-FR

Cela marche lorsque les pratiques de dépistage

- Sont entraînées dans le cadre d'une formation multimodale ET prévoient un aide-mémoire
- Combinent différents outils ET engagent une posture
 - Etre à l'écoute du discours des personnes
 - Se saisir de chaque signe
 - Prendre le temps pour explorer et contextualiser les propos
- Débouchent sur une orientation si la structure spécialisée fait partie de la même structure
- S'inscrivent dans un discours général quant à l'importance de repérer les personnes concernées ET de leur offrir une aide ciblée

Bingham & al., 2014; Garcia-Moreno, 2003; Holzworth-Munroe & al., 2010; Warren-Gas & al., 2016; Zaher & al., 2014

SAVI

Hes-SO VALAIS WALLIS
HETS-FR

Objectifs de la recherche

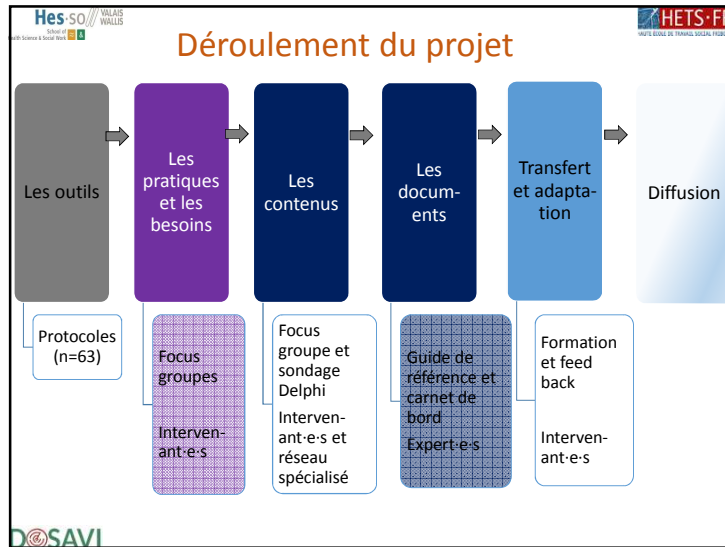
Un enjeu majeur

- Améliorer l'accès au réseau d'intervention spécialisé
- Diminuer l'espace temps entre les premiers actes de violence et un soutien ciblé

Elaborer une méthodologie globale et intégrée adaptée au Travail social

- Renforcer les pratiques de détection ET d'orientation accompagnée
- Tenir compte de l'ensemble des personnes concernées (personnes victimes: partenaire/enfants et auteurs) → être solidaire et permettre à chacun-e d'être soutenu-e

SAVI



Quelques constats issus des échanges avec des professionnel-le-s du travail social

N= 24 intervenant-e-s sociaux des champs de l'addiction, l'aide à la parentalité et à la petite enfance, la distribution de l'aide sociale, le bas seuil, etc.

Une définition peu claire et qui n'offre que peu de repères pour l'action

«Ça dépend aussi par ce qu'on entend par violence, je pense qu'on n'a pas tous la même définition... À quel moment on parle de violence ? C'est là où ça peut être compliqué.» (ES, Grp. 5)

Une crainte au sujet des conséquences possibles suite aux interventions → limite le champ des possibles

«C'est ça : pas faire plus de mal que de bien parce que si j'aborde ça, et il le sait qu'il la frappe, et après c'est la faute de l'assistante sociale. Non mais c'est une caricature, mais des fois on risque de faire plus de mal que de bien.» (AS, grp. 4)

Hes-SO VALAIS WALLIS
 Sciences & Social Work

HETS-FR
 HAUTE ÉCOLE DE TRAVAIL SOCIAL, PÉDAGOGIE

Un mandat flou autour de la détection et l'orientation des violences freine l'action

«Ce qui m'aiderait c'est de savoir par rapport à mon statut professionnel, autour de mes limites. Jusqu'où je peux aller, avant que la personne soit envoyée plus loin, par rapport à ce que je peux lui donner. Quelles sont mes limites, qu'est-ce que je peux dire ? Il faut être cohérent dans ce qu'on dit sans dépasser les limites. Jusqu'où va ma mission.» (ES, Grp. 3)

SAVI

Hes-SO VALAIS WALLIS
 Sciences & Social Work

HETS-FR
 HAUTE ÉCOLE DE TRAVAIL SOCIAL, PÉDAGOGIE

Pour les personnes avec une double problématique, des solutions bricolées et pas toujours vécues comme satisfaisantes

«Par exemple, MalleyPrairie ne garde pas des personnes qui ont une problématique de toxicomanie. Mais du coup, c'est difficile de trouver une solution samedi soir. Il a fallu l'amener en évaluation psychiatrique vérifier qu'elle ne fera pas de décompensation. Donc on peut être amené à mettre une personne dans un abri de nuit, où elle se retrouvera au milieu de 40 personnes alcoolisées. Nous devenons nous-mêmes maltraitants. On n'a pas les moyens de la mettre à l'hôtel. Alors on la met au CHUV et on négocie pour qu'ils la gardent week-end.» (ES, Grp.1)

SAVI

Hes-SO VALAIS WALLIS
 Sciences & Social Work

HETS-FR
 HAUTE ÉCOLE DE TRAVAIL SOCIAL, PÉDAGOGIE

Initier un travail de spécialistes pensant répondre au plus près des besoins des personnes

«Toutes ces histoires de violence, je n'en vois pas une qui a été à un endroit et qui s'est fait vraiment aider et puis qui a eu une nette amélioration.» (ES1, grp 5)

«En même temps, moi je suis arrivé, j'étais le seul homme de l'équipe. Et puis on a pu travailler, on a commencé à travailler avec la maman et le papa, le mari et la femme, à deux. [...] Et puis à partir de là, ça a permis l'ouverture d'un dialogue entre les deux, où les deux ont pu exprimer leurs difficultés, pour comprendre le pourquoi de cette violence [...] » (ES2, grp 5)

SAVI

Hes-SO VALAIS WALLIS
 Sciences & Social Work

HETS-FR
 HAUTE ÉCOLE DE TRAVAIL SOCIAL, PÉDAGOGIE

Les difficultés dans l'action

Inaction

Peur de mal agir → empêche l'investigation, l'orientation, l'intervention → impuissance

<p>Flou dans les repères face à la violence</p> <ul style="list-style-type: none"> • Définition • Préjugés • 	<p>Flou dans les repères face à l'agir</p> <ul style="list-style-type: none"> • Des conséquences incontrôlées et incontrôlable • Intervention dans l'intimité du couple • Un réseau méconnu • ... 	<p>Flou dans les repères face au mandat → tensions</p> <ul style="list-style-type: none"> • Entre intervenir et signaler • Signaler la disponibilité • ...
--	---	---


Sentiment que le réseau ne répond pas adéquatement aux besoins, n'est pas disponible → Toute puissance

Tout faire

SAVI

Hes-SO VALAIS WALLIS
 HETS-FR
 HES-SCIENCE & SOCIÉTÉ

Les pratiques qui permettent de repérer les personnes confrontées à la violence dans le couple



Qu'est-ce qui marche?

SAVI

Hes-SO VALAIS WALLIS
 HETS-FR
 HES-SCIENCE & SOCIÉTÉ

Le lien de confiance favorise le dévoilement : un processus qui prend du temps et qui se construit sur une intuition

«Ben, elle a fini par nous le dire. Je pense qu'on est souvent là-dedans, mais [...] tout à travers le lien on avait pu créer avec elle. [...] Je crois qu'on s'en doutait un peu» (ES, grp.5)

SAVI

Hes-SO VALAIS WALLIS
 HETS-FR
 HES-SCIENCE & SOCIÉTÉ

Offrir un soutien concret pour faire face aux problèmes rencontrés dans le quotidien devient un espace pour repérer les signes respectivement dire la violence agie / subie

«La seule chose que j'ai trouvée très positif, cela a rapport à l'alimentation qui est un énorme stress. Pouvoir palier à ce stress-là, cela permet de donner la possibilité d'être dans une situation un petit peu plus confortable. [...] c'est souvent dans ce contexte-là qu'on apprend s'il y a des violences» (IS, grp. 3)

SAVI

Hes-SO VALAIS WALLIS
 HETS-FR
 HES-SCIENCE & SOCIÉTÉ

Explorer le quotidien permet de repérer les zones d'inégalités entre les partenaires → des situations qui mettent la «puce à l'oreille»

«en fait, j'en ai pour deux entretiens [...] on a 10 thèmes différents, financier etc. Donc après y a peut-être des trucs qu'ils vont me dire. Moi quand une femme me dit : moi de toute façon l'administratif et le financier je touche pas. C'est tout mon mari qui gère [...] on arrive au thème emploi par exemple et puis : ah non, mais moi j'ai jamais travaillé, je me suis occupée des enfants» (AS, grp. 4)

SAVI

Hes-SO VALAIS WALLIS
 HETS-FR
 OFFRE SCIENCE & SOCIAL WORK

Offrir une aide concrète en lien avec les besoins de la personne permet aux professionnel·le·s de faire la preuve de leur compétence. Les sollicitations et les rencontres au domicile des personnes s'intensifient, offrant ainsi des espaces pour repérer des éventuels signes de la violence

«Après, il a fait appel à nous un certain nombre de fois pour qu'on le ramène à la maison. [...] À force de la rencontrer, de voir comment elle lui parlait, on a commencé effectivement à [...] Il y a eu effectivement une suspicion» (IS, grp.1)

SAVI

Hes-SO VALAIS WALLIS
 HETS-FR
 OFFRE SCIENCE & SOCIAL WORK

Signaler sa disponibilité à parler de la violence et de l'évoquer avec la personne, permet à la personne concernée de se sentir en confiance et de révéler la violence

«Aborder la violence avec la personne c'est d'arriver à être sûr qu'on va pouvoir aller ensemble vers quelque chose où elle peut aller. [...] Il y a de la place pour en parler, mais après, ça peut être utilisé ou pas. Il y a cette possibilité de dire, c'était juste l'endroit où j'en parle» (ES, grp. 2)

SAVI

Hes-SO VALAIS WALLIS
 HETS-FR
 OFFRE SCIENCE & SOCIAL WORK

Disposer d'un espace sécurisé pour libérer la parole

Lien de confiance

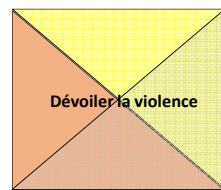
Soutien concret pour faire face aux problèmes du quotidien

Faire la preuve de sa compétence

Ne pas être résumé·e à l'événement violent et disposer d'un soutien concret

Qu'est-ce qu'attendraient les personnes concernées ?

SAVI



Signalement de sa disponibilité à parler de la violence

Exploration du quotidien en témoignant son intérêt pour l'autre

Hes-SO VALAIS WALLIS
 HETS-FR
 OFFRE SCIENCE & SOCIAL WORK

L'orientation : un processus qui vise à montrer des directions possibles et à accompagner dans le chemin choisi

SAVI

Hes-SO VALAIS WALLIS
Sciences & Société
HETS-FR
HAUTE ÉCOLE DE TRIVANCOIS SOCIAL FÉDÉRAL

La phase d'orientation débute par:

- Un temps d'écoute et de réflexion
- Une observation et le repérage du «bon» moment pour transmettre les informations

Ce temps est déterminant pour la suite

«Notre posture est [...] plutôt de leur dire que ce qu'elles se disent, ce qu'on voit, on en parle et qu'on est à côté d'elles pour réfléchir à ce qu'elles vont pouvoir elles mettre en place [...]» (ES, grp. 5)

«On est finalement une oreille pour écouter, on peut en discuter. On peut déposer. À partir de là, on a des adresses. C'est important qu'elle sache, si elle ne peut pas entendre les adresses, car cela est souvent pris sous forme de conseils, et les conseils, on les fuit. On est ouvert à la discussion.» (ES,grp.3)

SAVI

Hes-SO VALAIS WALLIS
Sciences & Société
HETS-FR
HAUTE ÉCOLE DE TRIVANCOIS SOCIAL FÉDÉRAL

Orienter implique des actions sur plusieurs niveaux : informer sur le réseau, accompagner concrètement les personnes, réfléchir avec le réseau en termes de stratégie, etc.

«Pour les auteurs [...] C'est vraiment de leur parler du travail qu'ils peuvent faire sur leurs agissements. Voilà, à VIFA il y a des groupes qui existent pour les auteurs pour pouvoir fonctionner autrement avec sa partenaire [...]» (AS, grp. 2)

«Et j'ai eu proposé à mes bénéficiaires : on part là en fin de journée, on va à MalleyPrairie. Rendre concret, comme par exemple faire le téléphone avec la personne, peut-être même passer la bénéficiaire à l'intervenant d'urgence c'est aussi rendre concret.» (ES, grp. 4)

SAVI

Hes-SO VALAIS WALLIS
Sciences & Société
HETS-FR
HAUTE ÉCOLE DE TRIVANCOIS SOCIAL FÉDÉRAL

Pour que la personne sollicite une aide spécialisée, il s'agit de veiller à ce que des besoins fondamentaux soient d'abord satisfaits

- Permettre aux personnes d'être disponibles
- Agir sur le «concret» permet aux professionnel·le·s de rester actifs

«Il aurait fallu que l'on soit beaucoup plus en lien avec eux et qu'on soit en permanence avec eux pour pouvoir les amener à ce qu'ils entendent notre parole. Alors que là, on était à quelque chose où on intervient dans l'urgence [...] on va traiter d'abord l'hébergement. Pour manger, vous allez là ; pour dormir, vous allez là ; si vous avez besoin de vous doucher, de laver votre linge, vous allez là. Allez voir tel organisme, si vous avez envie de parler.» (ES, grp.1)

SAVI

Hes-SO VALAIS WALLIS
Sciences & Société
HETS-FR
HAUTE ÉCOLE DE TRIVANCOIS SOCIAL FÉDÉRAL

Le travail d'orientation exige de combiner des actions pour résister au sentiment d'urgence

- Rappeler que la violence est interdite sans se détourner de la personne
- Offrir un soutien sous forme d'écoute et d'aide matérielle
- Engager une réflexion sur les conséquences de l'acte, comment (se) protéger

«Il faut faire, c'est vraiment la confrontation en parlant de violence et en disant aussi que c'est illégal [...]. Ca je trouve difficile, mais il faut le faire à un moment donné, en utilisant les vrais mots, pas en [...] cherchant des justifications.» (AS, grp. 2)

«On parle plus avec la maman sur comment elle va protéger ses enfants et du coup de mettre en place quelque chose avant qu'il revienne. Mais c'est nouveau qu'on demande aussi ça à Monsieur.» (AS, grp. 6)

SAVI

Hes-SO VALAIS WALLIS
 HETS-FR
 HOFER BOUZE DE TRIANGLI SOCIALI FIDELI

L'orientation n'est pas toujours couronnée de succès : si la personne n'est pas prête, elle ne se rend pas au rendez-vous ou ne concrétise pas ce qui a été convenu

«J'ai l'impression que les infos, je les ai, les adresses je les ai. J'ai l'impression que la chose la plus positive qui peut se passer [...] c'est que la personne ait pu poser un petit peu de sa vie. [...] Elle va savoir qu'il existe des foyers, mais, elle le savait déjà quelque part, et si elle avait voulu essayer de faire ces démarches, elle l'aurait déjà fait.» (ES, grp. 3)

SAVI

Hes-SO VALAIS WALLIS
 HETS-FR
 HOFER BOUZE DE TRIANGLI SOCIALI FIDELI

Une prise de conscience: le travail d'orientation ne diffère pas selon la position de la personne

«Je ne fais pas tellement de différence à ce niveau-là au niveau des victimes ou des auteurs. Il y a quelque chose d'assez essentiel : où en est la personne dans sa motivation à changer son comportement ou une situation ? On travaille beaucoup [l']entretien motivationnel autour des changements de comportements.» (ES, grp 3)

SAVI

Hes-SO VALAIS WALLIS
 HETS-FR
 HOFER BOUZE DE TRIANGLI SOCIALI FIDELI

La méthodologie

Le guide de références


- Focus sur les pratiques en matière de détection et l'orientation plutôt que la violence
- Référence aux documents existants
- Référence à la mission du travail social

Le carnet de bord comme *pense-bête*

- Support de cours
- Espaces pour adapter les outils à la pratique
- ➔ Un résumé du processus

Formation (2 jours)

- De la pratique aux aspects théoriques
- Un temps d'échange
- Une réflexion avec / au sujet du réseau spécialisé



SAVI

Hes-SO VALAIS WALLIS
 HETS-FR
 HOFER BOUZE DE TRIANGLI SOCIALI FIDELI

Un focus sur la détection

Processus complexe ➔ repérer un ou plusieurs problème(s) au(x)quel(s) est confronté une personne / un groupe (Hofner, & Mihoubi-Culand, 2008)

Détection : Un processus qui s'engage sur

1. Des perceptions et des observations ➔ une intuition et une hypothèse
2. Recherche systématique d'indices convergents au moyen d'instruments et de stratégies divers en explorant le vécu / les signes
 - Vérifier / infirmer l'hypothèse
 - Faire évoluer la connaissance de la situation pour chacun-e: des prises de conscience

Dépistage :

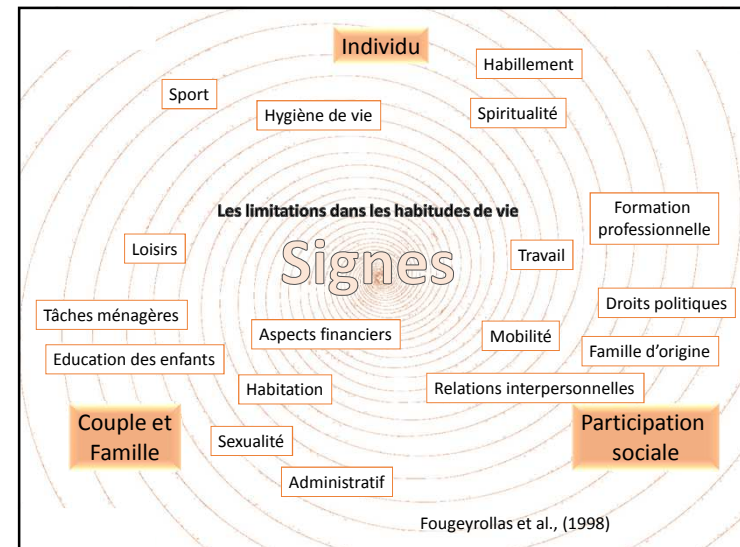
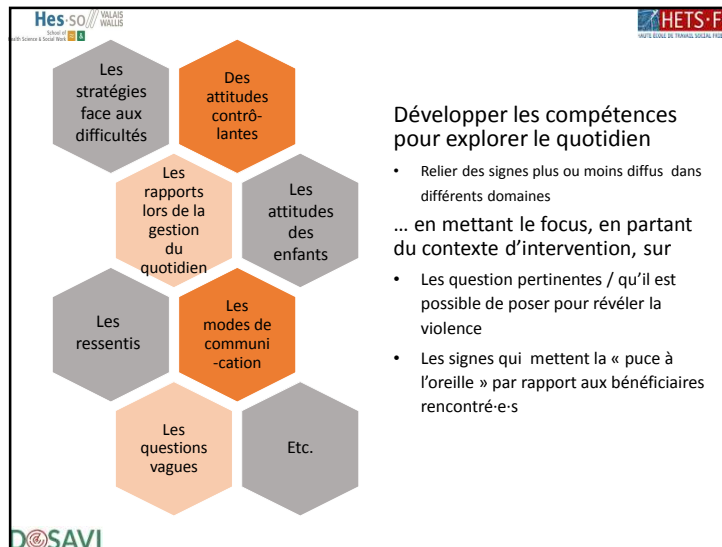
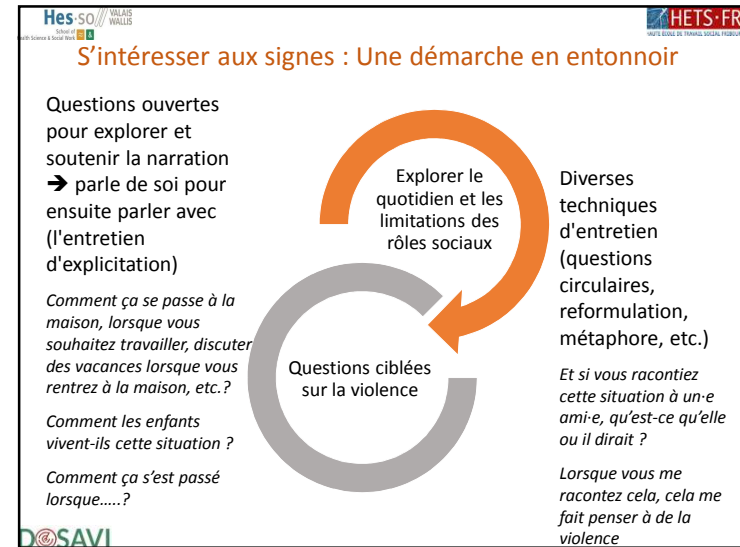
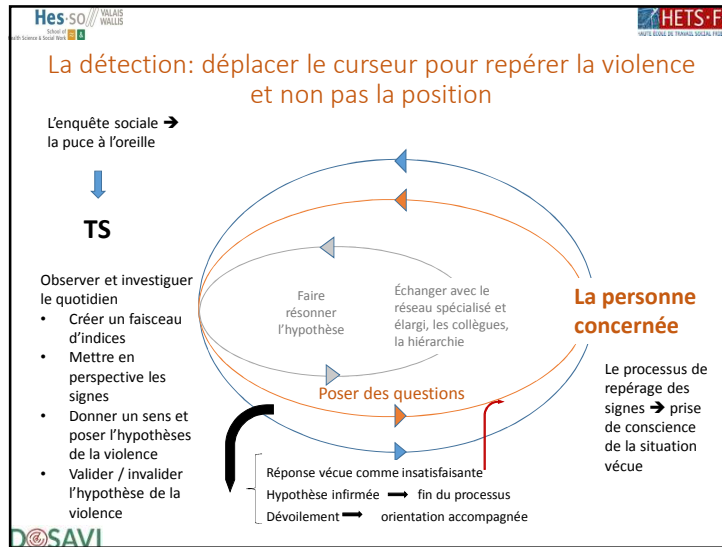
Repérer de manière systématique la présence d'un problème donné, i.e. de la violence dans le couple et la famille

Nous savons que la violence touche de nombreuses femmes et qu'elle a des conséquences directes sur la santé et le bien-être des personnes. Avez-vous déjà été maltraitée? Par qui? (DOTIP)

Daligand, 2016; Rinfret-Raynor & Turgeon, 1995

Astier, 2009; Bingham & al, 2014 ; Guitard & Michaud, 2011, Holzworth-Murce & al, 2010

SAVI



Articuler les principes de la détection avec la mission des intervenant-e-s sociaux


Un accent mis sur la mission

- Offrir un soutien pour satisfaire des besoins sur différents niveaux et dans le but d'améliorer la qualité de vie
- Se concentrer sur la particularité des situations et l'instant présent
- Maintenir et améliorer la qualité de vie, la participation sociale, et soutenir la construction identitaire

Et un travail concret sur comment

- Mettre des mots sur le quotidien, les conditions de vie, les ressources, les préoccupations, les situations de vulnérabilité, etc.
- (Ré)établir des liens → se montrer disponible et accessible pour parler de ce que vit la personne (en lien avec la violence et au-delà de la violence)
- Se centrer sur la mission de prévention → selon le principe que chaque individu peut être concerné resp. passer de «l'autre côté»

Avenirsocial, 2010; Autès, 2013 ; Astier, 2009; De Robertis, 2007; Foucart, 2005; Karsz, 2004; IGAS, 2006; Ion, 2009, 2009; Wieviorka, 2017



L'orientation accompagnée dans le champ social

Soutenir et accompagner très concrètement la personne confrontée à la violence (victime et auteur-e) afin qu'elle puisse formuler une demande d'aide auprès d'un service spécialisé et y accède

- Reconnaître que chacun-e souffre et est en droit d'être aidé-e → dépasser la contrainte d'attribuer une position
- Informer sur la violence et soutenir la réflexion au sujet des conséquences sur le court, moyen et long terme
- Offrir une écoute et soutenir la réflexion quant à l'intérêt de solliciter une aide ciblée
- Renseigner sur le réseau pour déconstruire les appréhensions et repérer les avantages à le contacter
- Déterminer avec la personne concernée l'intervention qui apparaît comme la plus adaptée

(Astier, 2009; Asselin, P., & Gagnier, 2007; Karsz, 2004; IGAS, 2006; Ion, 2009; Miller & Rollnick, 2006; Prochaska, Norcross & DiClemente, 1992)

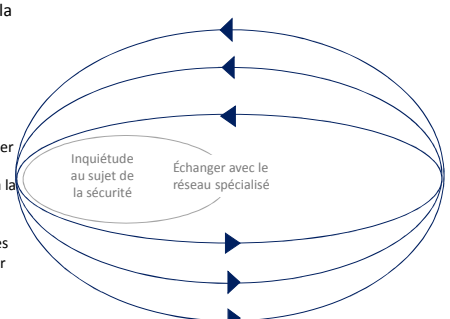


Schéma de l'orientation

Le dévoilement / la confirmation de l'hypothèse de la violence
↓
TS

Se montrer disponible et jongler entre «donner du temps» et veiller à la sécurité

- Se rapprocher pour repérer les besoins et offrir une aide concrète
- Susciter une réflexion et donner du temps pour prendre conscience



Personne concernée
Signale ses besoins et sollicite une aide


- Être écoutée, renseignée, crue, protégée, etc.

Le questionnement et les informations amènent à

- Réfléchir aux avantages, conséquences, ...
- Explorer les alternatives et les expériences

Inquiétude au sujet de la sécurité Échanger avec le réseau spécialisé

Transmettre des informations → apprécier quelle information est à transmettre à quel moment
Créer un conflit cognitif sans forcer la décision
Établir un scénario de sécurité



L'orientation comme partie intégrante de la mission

Diriger des processus de résolution des situations de manière ciblée, empathique et en collaboration avec l'autre

Contribuer à rétablir une équité sociale et offrir un soutien pour accéder à des droits sociaux et intégrer les règles sociales ≠ excuser, surprotéger

Prévenir des actions allant à l'encontre de la dignité de la personne

- Développer des stratégies de protection et une réflexion quant à l'accès aux alternatives → mettre en lien avec le réseau d'aide
- Soutenir et accompagner la prise de contact avec un service spécialisé

(Avenirsocial, 2010; Autès, 2013 ; Astier, 2009; De Robertis, 2007; Foucart, 2005; Karsz, 2004; IGAS, 2006; Ion, 2009, 2009; Wieviorka, 2017)



Hes-SO VALAIS WALLIS
 HETS-FR
 HUTE ÉCOLE DE TRAVAIL SOCIAL Fribourg

En guise de conclusion

SAVI

Hes-SO VALAIS WALLIS
 HETS-FR
 HUTE ÉCOLE DE TRAVAIL SOCIAL Fribourg

Détection et orienter, un changement de paradigme

```

graph TD
  A[Porter un regard sur le vécu du quotidien] --> B[Entrevoir les difficultés et les souffrances]
  B --> C[Repérer les difficultés que rencontre chacun-e à faire évoluer sa situation]
  C --> D[Accompagner pour solliciter une aide spécialisée]
  
```

Entrevoir l'individu au-delà de l'acte et de sa position → ne pas assigner une position de victime ou d'auteur-e et reconnaître le droit d'être soutenu-e

- Repérer les difficultés auxquelles chacun-e est confronté-e
- Reconnaître que chacun-e souhaite que la violence cesse
- Accepter que chacun-e peut/veut évoluer

Collaborer avec le réseau spécialisé → complémentarité des structures

- Assumer un rôle actif en fonction de sa position
- Participer au débat et agir comme partenaire d'une politique publique intégrée

SAVI

Hes-SO VALAIS WALLIS
 HETS-FR
 HUTE ÉCOLE DE TRAVAIL SOCIAL Fribourg

Références

Asselin, P., & Gagnier, J.-P. (2007). Aider les jeunes en difficulté au-delà du diagnostic : une expérience novatrice au Québec. *Cahiers critiques de thérapie familiale et de pratiques de réseaux*, 38(1), 193-210. <https://doi.org/10.3917/ctf.038.0193>

Astier, I. (2009) Les transformations de la relation d'aide dans l'intervention sociale. *Informations sociales: Les dynamiques du travail social*, 2 (152), 52 – 58

Autès, M. (2013). *Les paradoxes du travail social*. Paris : Dunod.

AvenirSocial. (2010). Code de déontologie du travail social en Suisse - Un argumentaire pour la pratique des professionnel-le-s. Repéré à <http://www.avenirsocial.ch/fr/deontologie>

Bingham, S. G., Beldin, K. L. & Dendigner, L. (2014). Mediators and survivor perspectives on screening for intimate abuse. *Conflict Resolution Quarterly*, 31(3), 305-330.

Bourgoz, D., Merenda, F., & Delhumeau-Cartier, C. (2015). *La violence domestique en chiffres, année 2014* (Rapport No. Juillet 2015-Hors collection). Genève : Office cantonal de la statistique (OCSTAT). Repéré à http://www.ge.ch/statistique/tel/publications/2015/hors_collection/autres_partenariats/hc-ap-2015-01.pdf

SAVI

Hes-SO VALAIS WALLIS
 HETS-FR
 HUTE ÉCOLE DE TRAVAIL SOCIAL Fribourg

Broué, J., Guèvremont, C., & Corbeil, J. (1999). *Intervenir auprès des conjoints violents*. Montréal : Éditions Saint-Martin.

Brown, J., Schmidt, G., Lent, B., Sas, G. & Lemelin, J. (2001) Dépistage de la violence faite aux femmes Épreuves de validation et de fiabilité d'un instrument de mesure français Canadian Family Physician , *Le Médecin de famille canadien*. Vol. 47, 988 – 994

Bybee, D. I., & Sullivan, C. M. (2002). The Process Through Which an Advocacy Intervention Resulted in Positive Change for Battered Women Over Time. *American Journal of Community Psychology*, 30(1), 103-132. <https://doi.org/10.1023/A:1014376202459>

Daligand, L. (2016) Les violences conjugales. Ed. PUF, coll. Que sais-je

De Robertis, C. (2007). *Méthodologie de l'intervention en travail social : l'aide à la personne* (Nouv. éd. entièrement rév. et actual.). Paris : Bayard.

Dubé, M., Rinfret-Raynor, M. & Drouin, C. 2005. Etude exploratoire du point de vue des femmes et des hommes sur les services utilisés en matière de violence conjugale. *Santé mentale au Québec*, 30(2), 301 - 320

Flynn, C., Lessard, G., Montminy, L., Rinfret-Raynor, M. & Gervais, L. (2015). Etudier la violence conjugale en contexte interdisciplinaire et en partenariat : enjeux et perspectives. Québec : CRI-Viff, Collection Réflexion 23. Repéré à http://www.criviff.qc.ca/sites/criviff.qc.ca/files/pub_31032015_105649.pdf

SAVI

Hes-SO VALAIS WALLIS
Haute Ecole de Travail Social, Pédagogie et
HETS-FR
Haute Ecole de Travail Social, Pédagogie et

Foucart, J. (2005). Relation d'aide, fluidité sociale et enjeux symbolico-identitaires. *Pensée plurielle*, 10(2), 97-97. <https://doi.org/10.3917/pp.010.0097>

Fougeyrollas, P., & Réseau international sur le processus de production du handicap (RIPPH) (Éds). (1998). *Classification québécoise: processus de production du handicap*. Lac St-Charles (Québec) : RIPPH.

Garcia Moreno, C. (2003). La violence de genre : une vision d'ensemble. Dans L. Gillioz, R. Gramoni, C. Margairaz, & C. Fry (Éds), *Voir et agir: responsabilités des professionnel-le-s de la santé en matière de violence à l'égard des femmes*. Genève : Éditions médecine & hygiène.

Gillioz, L., De Puy, J., & Ducret, V. (1997). *Domination et violence envers la femme dans le couple*. Lausanne : Payot.

Gloor, D., & Meier, H. (2014). *Der Polizist ist mein Engel gewesen - Sicht gewaltbetroffener Frauen auf institutionelle Interventionen bei Gewalt in Ehe und Partnerschaft - Schweizerischer Nationalfonds NFP 60, Schlussbericht*. Schinznach-Dorf : Social Insight - Forschung, Evaluation und Beratung. Repéré à <http://www.lks-hessen.de/sites/default/files/downloads/inhalte/Langfassung%20BetroffenenSicht.pdf>

Gonzo, L. (2003). Mythes et stéréotypes : les représentations des agent-e-s de santé concernant la violence à l'égard des femmes. Dans L. Gillioz, R. Gramoni, C. Margairaz, & C. Fry (Éds), *Voir et agir: responsabilités des professionnel-le-s de la santé en matière de violence à l'égard des femmes*. Genève : Éditions médecine & hygiène.

SAVI

Hes-SO VALAIS WALLIS
Haute Ecole de Travail Social, Pédagogie et
HETS-FR
Haute Ecole de Travail Social, Pédagogie et

Guitard, H., & Michaud, C. (2011). L'expérience d'évaluation clinique vécue par des infirmières de chirurgie lors de l'implantation de pratiques exemplaires. *Recherche en soins infirmiers*, 104(1), 51-63

Hegarty, K., Taft, A., & Gene, F. (2008). Violence between Intimate Partners: Working with the Whole Family. *BMJ: British Medical Journal*, 337(7665), 346-351.

Henrion, R. (2001). *Les femmes victimes de violences conjugales, le rôle des professionnels de santé : rapport au ministre chargé de la santé*. La Documentation française.

Hofner, M.-C., & Mihoubi-Culand, S. (2008). Le rôle des professionnel-le-s de l'action médico-sociale dans la prévention de la violence conjugale. *Question au féminin*, 31(2), 90-95

Holzworth-Munroe, A., Beck, C. J. A. et Applegate, A. G. (2010). The mediator's assessment of safety issues and concerns (MASIC): a screening interview for intimate partner violence and abuse available in the public domain. *Family Court Review*, 48(4), 646- 662

IGAS (2006). *L'intervention sociale, un travail de proximité : rapport annuel 2005 de l'IGAS*. Repéré à <http://www.ladocumentationfrancaise.fr/rapports-publics/064000126/index.shtml>.

SAVI

Hes-SO VALAIS WALLIS
Haute Ecole de Travail Social, Pédagogie et
HETS-FR
Haute Ecole de Travail Social, Pédagogie et

Ion, J. (2009). Travailleurs sociaux, intervenants sociaux: quelle identité métier. *Informations sociale: «Les dynamiques du travail social»*, 2(152), 134-142.

Karsz, S. (2004). *Pourquoi le travail social ?* Paris : Dunod.

Kaur, G., & Herbert, L. (2005). Recognizing and intervening in intimate partner violence. *Cleveland Clinic Journal of Medicine*, 72(5), 406-409.

Killias, M., Walsler, S., & Biberstein, L. (2013). Etude cantonale de victimisation suite à des violences conjugales ou familiales. Dans D. Bourgoz, F. Merenda, C. Delhumeau-Cartier, S. Walsler, L. Biberstein, & M. Killias (Éds), *La violence domestique en chiffres, année 2012*. Genève : Office cantonal de la statistique (OCSTAT).

Lorenz, S., & Bigler, P. (2013). Responsabilisation et dévoilement : le rôle d'un programme pour hommes auteurs de violences au sein du couple. *Pensée plurielle*, 32(1), 115-127.

Lorenz, S., & Dini, S. (2013). *Violences au sein du couple : sens et perspective(s) entrevu(s) par les participants masculins à un groupe thérapeutique*. Sierre : Haute Ecole de Travail Social Sierre. HES-SO Valais.. Ed. BEFH Vaud. <http://www.vd.ch/autorites/departements/dte/bureau-de-legalite/publications/#c135200>

Lorenz, S., Anglada, C., Bigler, P., & Avanzino, P. (2005). Générer un changement chez les hommes ayant des comportements violents dans le couple et la famille : modalités et contexte d'intervention. Monographie.

SAVI

Hes-SO VALAIS WALLIS
Haute Ecole de Travail Social, Pédagogie et
HETS-FR
Haute Ecole de Travail Social, Pédagogie et

Lorenz, S., Fluehmann, Ch. & Wuethrich, A. (2015). Analyse des protocoles de détection de la violence dans le couple, Phase préparatoire, Requête CTI, document non publié

Miller, W. R., & Rollnick, S. (2006). *L'entretien motivationnel: aider la personne à engager le changement*. Paris : InterEditions.

Prochaska, J.O., Norcross, J., DiClemente, C.C. (1992) *Changing for Good, A Revolutionary Six-Stage Program for Overcoming Bad Habits and Moving Your Life Positively Forward*. New York :Ed. William Morrow and Co. Inc.

Rabin, R., Jennings, J., Campbell, J. & Bair-Merritt, M. (2009). Intimate Partner Violence Screening Tools. *Journal of preventive Medicine*, 36(5): 439-445

Ramsay, J., Carter, Y., Davidson, L., Dunne, D., Eldridge, S., Feder, G., ... Warburton, A. (2009). *Advocacy interventions to reduce or eliminate violence and promote the physical and psychosocial well-being of women who experience intimate partner abuse*. (S.I.) : Campbell Systematic Reviews. Repéré à <http://www.campbellcollaboration.org/lib/download/689/>

Rinfret-Raynor, M., & Turgeon, J. (1995). Dépistage systématique de la violence conjugale. Réflexion théorique et développement d'un protocole. *Service social*, 44(2), 57-90. 16 : Guitard, H., & Michaud, C. (2011). L'expérience d'évaluation clinique vécue par des infirmières de chirurgie lors de l'implantation de pratiques exemplaires. *Recherche en soins infirmiers*, 104(1), 51-63. <https://doi.org/10.3917/rsi.104.0051>

SAVI

Hes-50 VALAIS WALLIS
 Université de la Haute Vallée de la Suisse romande
 HETS-FR
 HAUTE ÉCOLE DE TRAVAIL SOCIAL FÉDÉRAL

Seith, C. (2003). Les réponses des institutions dans les situations de violence conjugale : L'exemple de la police, des services sociaux et de la santé. Dans L. Gillioz, R. Gramoni, C. Margairaz, & C. Fry (Éds), *Voir et agir: responsabilités des professionnel-le-s de la santé en matière de violence à l'égard des femmes*. Genève : Éditions médecine & hygiène.

Taft, A., O'Doherty, L., Hegarty, K., Ramsay, J., Davidson, L., & Feder, G. (2003). Screening women for intimate partner violence in healthcare settings. *Mother and Child Health Research*, La Trobe: University, Victoria, Australia. *Cochrane Database of Systematic Reviews*. <https://doi.org/10.1002/14651858.cd007007.pub2>

Truninger, A. (2007). Was Gesundheitsfachleute gegen häusliche Gewalt tun können. Dans Fachstelle für Gleichstellung Stadt Zürich, Frauenklinik Maternité, Stadtspital Triemli, & Verein Inselhof Triemli (Éds), *Häusliche Gewalt erkennen und richtig reagieren. Handbuch für Medizin, Pflege und Beratung* (pp. 35-50). Bern : Verlag Hans Huber.

Warren-Gash, C., Bartley, A., Bayly, J., Dutey-Magni, P., Edwards, S., Madge, S., Miller, C., Nicholas, R., Radhakrishnan, S., Sathia, L., Swarbrick, H., Blaikie, D. & Rodger, A. (2016). Outcomes of domestic violence screening at an akute London trust : are there missed opportunities for intervention ? *BMJ Open*, doi : 10.1136/bmjopen-2015-009069

DSAVI

Hes-50 VALAIS WALLIS
 Université de la Haute Vallée de la Suisse romande
 HETS-FR
 HAUTE ÉCOLE DE TRAVAIL SOCIAL FÉDÉRAL

Wieviorka, M. (2017) Aborder les défis et les modifications sociales de nos sociétés du point de vue de la sociologie. Conférence européenne EASSW-UNAFORIS 2017 : *Les formations en travail social en Europe : Faire bouger les lignes pour un avenir durable*. Paris, 27 – 29 juin 2017.

Wright, J., Lussier, Y., & Sabourin, S. (Éds). (2008). *Manuel clinique des psychothérapies de couple*. Québec (Québec), Canada : Presses de l'Université du Québec.

Zaher, E., Keogh, K. & Ratnaplan, S. (2014). Effets de la formation sur la violence conjugale – Révision systématique d'études randomisées contrôles. *Canadian Family Physician – Le médecin de famille canadien*. Vol 60, 340 – 347

DSAVI