



# Algorithmes d'application destinés aux ambulanciers vaudois



Direction générale  
de la santé

Bâtiment administratif  
de la Pontaise  
Av. des Casernes 2  
1014 Lausanne

**Validité du document : du 1<sup>er</sup> janvier au 31 mars 2025**

*Complément du 27.1.2025 : Algorithme AVC v1.8 : ouverture filière HRC - Rennaz le 3.2.2025*

**Modifications effectuées par rapport à la version précédente :**

Abstention / arrêt réanimation – version 1.3

Nouveaux algorithmes obstétricaux:

*Accouchement physiologique – version 1.1 NB. Cette version remplace l'algorithme Accouchement version 1.4*

*Accouchement pathologique 1 – version 1.1*

*Accouchement pathologique 2 – version 1.1*

*Pré-éclampsie / Eclampsie – version 1.1*

*Hémorragie post-partum primaire – version 1.1*

*Circulaire du cordon – version 1.1*

Arrêt cardio-respiratoire adulte / ALS – version 1.4

Soins et réanimation du nouveau-né – version 1.4

## **Préambule**

Validité document et dernière modifications	p. 1
Table des matières	p. 2
Titre	p. 3
Abréviations	p. 4

## **Algorithmes**

Abstention / arrêt de réanimation	p. 5
Accouchement physiologique	p. 6
Accouchement pathologique 1	p. 7
Accouchement pathologique 2	p. 8
Pré-éclampsie / Eclampsie	p. 9
Hémorragie post-partum primaire	p. 10
Circulaire du cordon	p. 11
Réaction anaphylactique adulte et pédiatrique	p. 12
Antalgie	p. 13
Arrêt cardio-respiratoire adulte / BLS	p. 14
Arrêt cardio-respiratoire adulte / ALS	p. 15
Arrêt cardio-respiratoire pédiatrique	p. 16
Soins et réanimation du nouveau-né	p. 17
Brûlures adulte et pédiatrique	p. 18
Convulsions adulte	p. 19
Convulsions, trouble de la conscience et coma non traumatique pédiatrique	p. 20
Douleurs thoraciques (syndrome coronarien aigu)	p. 21
Détresse respiratoire non traumatique adulte	p. 22
Détresse respiratoire non traumatique pédiatrique	p. 23
Etat de choc	p. 24
Trouble de la conscience, du comportement ou coma non traumatique adulte	p. 25
Accident vasculaire cérébral (AVC) + annexe	p. 26-27
Pose de voie intra-osseuse	p. 28

## Titre

**Evaluation  
primaire**

**A répéter**



**Information clinique**

**Décision**

**Action**

**Critères d'application  
initiaux**

Médicament	Dose initiale	Dose suivante Intervalle Dose max	Remarque
<b>Dosage des médicaments</b>			

**Commentaire  
Mise en garde**

### **Documents associés :**

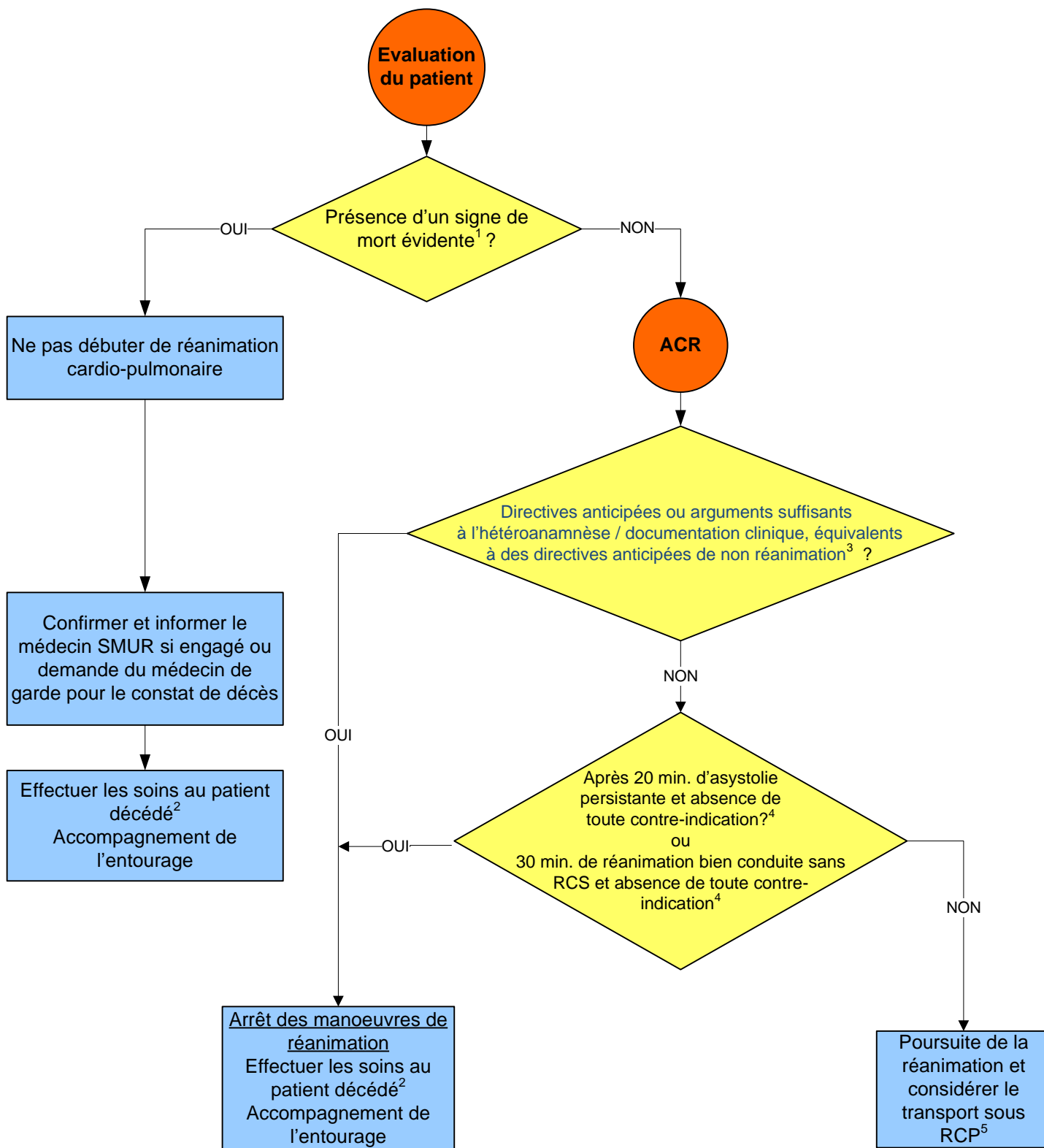
- Conditions-cadre pour l'application des algorithmes
- Médicalisation en 1<sup>er</sup> échelon, médicalisation en 2<sup>ème</sup> échelon

Tous les documents/directives sont disponibles à l'adresse: <https://www.vd.ch/themes/sante-soins-et-handicap/pour-les-professionnels/directives-pour-les-professionnels/>

## Abréviations

<b>ACR :</b>	Arrêt cardio-respiratoire
<b>AESP :</b>	Activité électrique sans pouls
<b>ALS :</b>	Advanced life support. Comprend l'ensemble des soins principalement l'administration de médicaments. Ces soins sont soumis à la procédure de délégation de compétences médicales
<b>ATCD :</b>	Antécédents médicaux et chirurgicaux
<b>Béta2Mimétiques :</b>	Molécule agissant sur les récepteurs Bêta 2 du système nerveux autonome sympathique
<b>BPCO :</b>	Broncho-pneumopathie chronique obstructive. Comprend deux pathologies l'emphysème et la bronchite chronique
<b>BLS :</b>	Basic life support. Comprend l'ensemble de soins de base comme la RCP, le massage cardiaque externe, la ventilation, la défibrillation semi – automatique, les soins des plaies, l'immobilisation des membres, immobilisation du rachis etc. Ces soins font partie de compétences ambulancières de base, normalement non soumis à la procédure de délégation de compétences médicales
<b>CASU :</b>	Centrale d'appels sanitaires urgents
<b>CPAP :</b>	Continuous Positive Airway Pressure (pression positive continue dans les voies aériennes)
<b>DID :</b>	Diabète insulino-dépendant
<b>DNID :</b>	Diabète non insulino-dépendant
<b>EVA :</b>	Échelle visuelle analogique. Échelle permettant la mesure de l'intensité d'une douleur ressentie par un patient
<b>ETCO<sub>2</sub> :</b>	End Tidal CO <sub>2</sub> (CO <sub>2</sub> en fin d'expiration)
<b>FV :</b>	Fibrillation ventriculaire
<b>GT :</b>	Groupe de travail
<b>IC :</b>	Insuffisance cardiaque
<b>IV :</b>	Intraveineuse
<b>IVL :</b>	Intraveineuse lente
<b>IM :</b>	Intramusculaire
<b>IN :</b>	Intranasal/e
<b>IO :</b>	Intra-osseux/euse
<b>IR :</b>	Intra-rectal/e
<b>LVA :</b>	Libération des voies aériennes
<b>MCE :</b>	Massage cardiaque externe
<b>N.N. :</b>	Nouveau-né (de la naissance à la sortie de l'hôpital)
<b>NT :</b>	Non trauma
<b>PO :</b>	Per os
<b>RCP :</b>	Réanimation cardio-pulmonaire. Comprend les manœuvres de BLS comme les compressions thoraciques et la ventilation. Elle peut également décrire l'ensemble des manœuvres de réanimation lors d'ACR
<b>RCS :</b>	Retour à la circulation spontanée
<b>SC :</b>	Sous-cutané
<b>SCA :</b>	Syndrome coronarien aigu
<b>SPO<sub>2</sub> :</b>	Saturation pulsée de l'hémoglobine en oxygène
<b>SL :</b>	Sublingual
<b>T :</b>	Traumatique
<b>TAD :</b>	Tension artérielle diastolique
<b>TAM :</b>	Tension artérielle moyenne. $T.A.M. = (T.A.S. + 2 \times T.A.D.) / 3$
<b>TAS :</b>	Tension artérielle systolique
<b>TBSA :</b>	Total body surface area
<b>TBSH :</b>	Très bonne santé habituelle
<b>TV :</b>	Tachycardie ventriculaire. Peut être avec ou sans activité mécanique (avec ou sans pouls)
<b>VA :</b>	Voies aériennes
<b>VO :</b>	Voie ombilicale
<b>VAS :</b>	Voies aériennes supérieures
<b>VVP :</b>	Voie veineuse périphérique

# Abstention / arrêt de réanimation



<sup>1</sup> Mort évidente : lividités cadavériques, rigidité cadavérique, décapitation, décomposition, écrasement majeur du thorax, perte de substance cérébrale importante

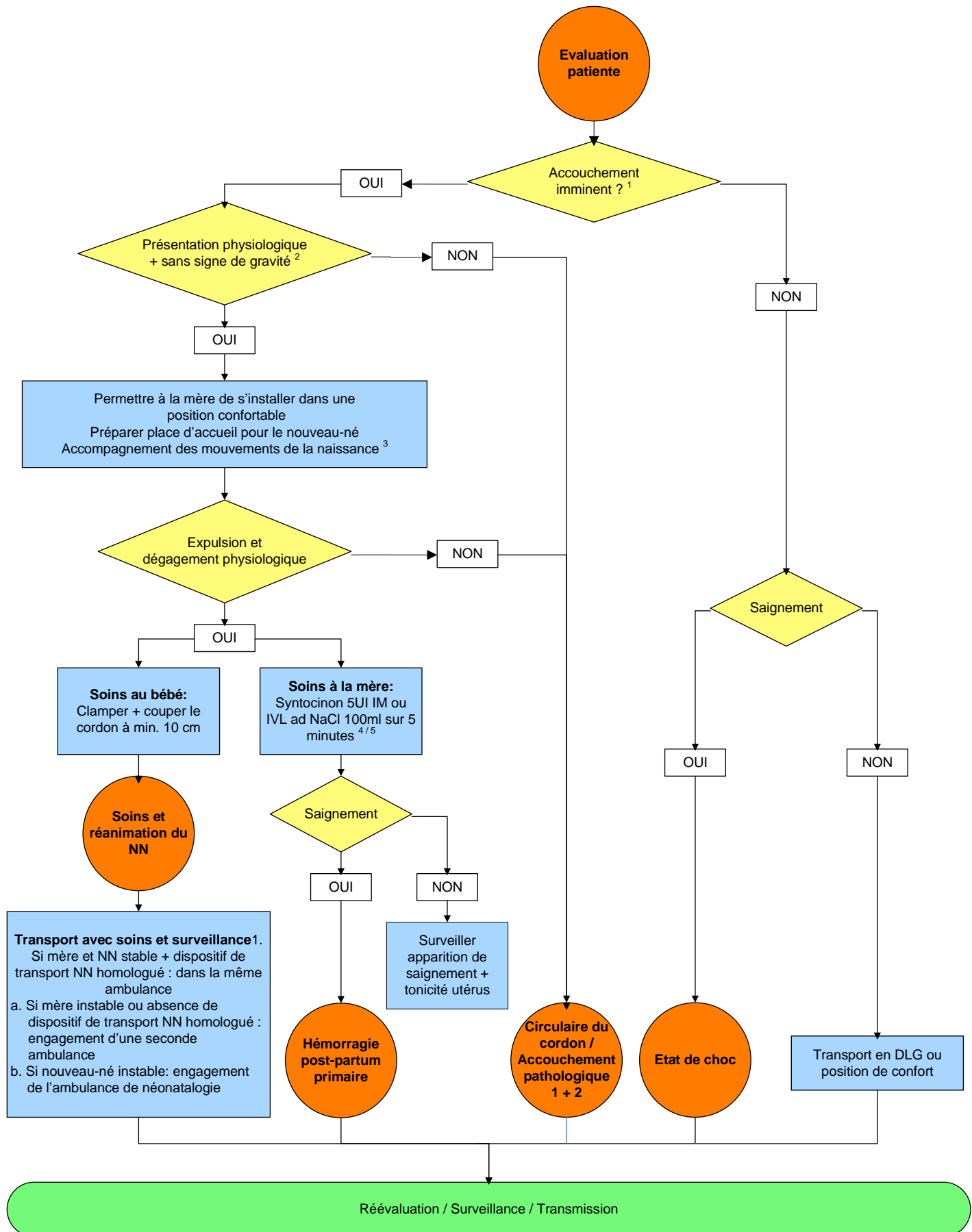
<sup>2</sup> En cas de mort violente ou indéterminée préserver les preuves. Ne pas déséquiper le patient

<sup>3</sup> Dans l'attente d'obtenir des informations permettant de décider de la poursuite ou non des mesures de réanimation, il est légitime de débiter et/ou poursuivre une réanimation

<sup>4</sup> Contre-indications: présence de signe de vie, tout tracé électrique autre que l'asystolie, pédiatrie, femme enceinte, hypothermie, noyade, suspicion d'intoxication. Ces situations nécessitent la poursuite de la réanimation et le transport

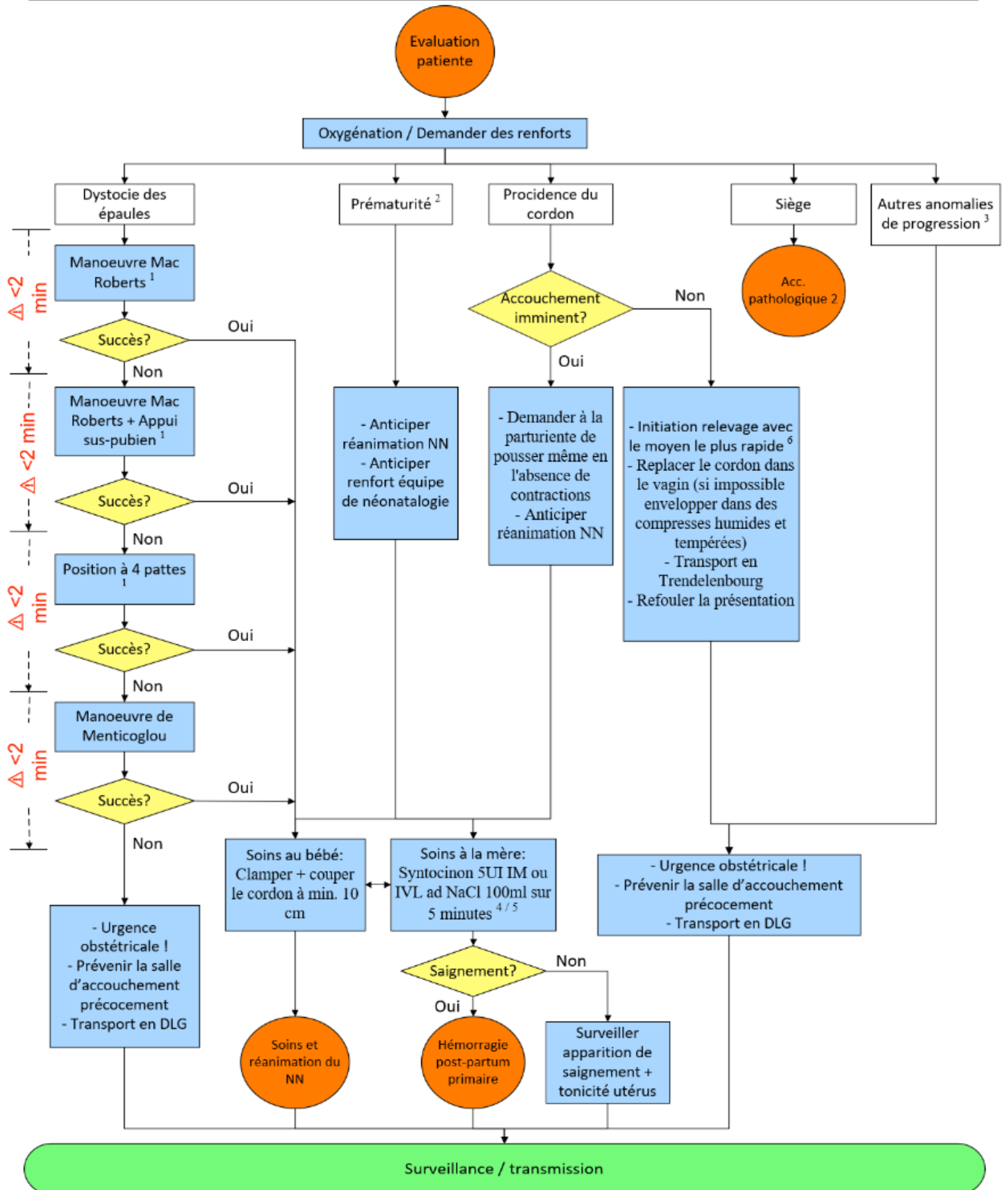
<sup>5</sup> Transport et RCP : la qualité du MCE doit être une priorité. Personnel en suffisance, éventuellement dispositif d'assistance au MCE

# Accouchement physiologique



<sup>1</sup> Envie irrésistible de pousser / présentation à la vulve / dilatation de l'anus et vulve bombante lors des contractions / contractions intenses, longues et régulières  
<sup>2</sup> Prise de contact avec équipe de néonatalogie si : présence d'une procidence du cordon / saignements important / état fébrile / prématurité < 37SA / présentation en siège / grossesse gémellaire ou plus / accouchement difficile (dystocie) / convulsions / autre risque connu (position autre que céphalique, troubles morphologiques ou de croissance connus, placenta praevia, accreta ou bas inséré, etc.)  
<sup>3</sup> Accouchement sur site → Considérer le renfort d'une seconde ambulance ou ambulance de néonatalogie.  
<sup>4</sup> Délivrance placentaire si possible en salle d'accouchement. Si délivrance précoce, amener placenta complet à l'hôpital  
<sup>5</sup> C.I.: grossesse gémellaire ou multiple. Administration uniquement lorsque tous les bébés sont nés

# Accouchement pathologique 1



<sup>1</sup> Ne pas encourager à pousser. Durée par manoeuvre maximum 2 minutes. En cas d'insuccès, enchaîner les manoeuvres sans délai et sans attendre une contraction

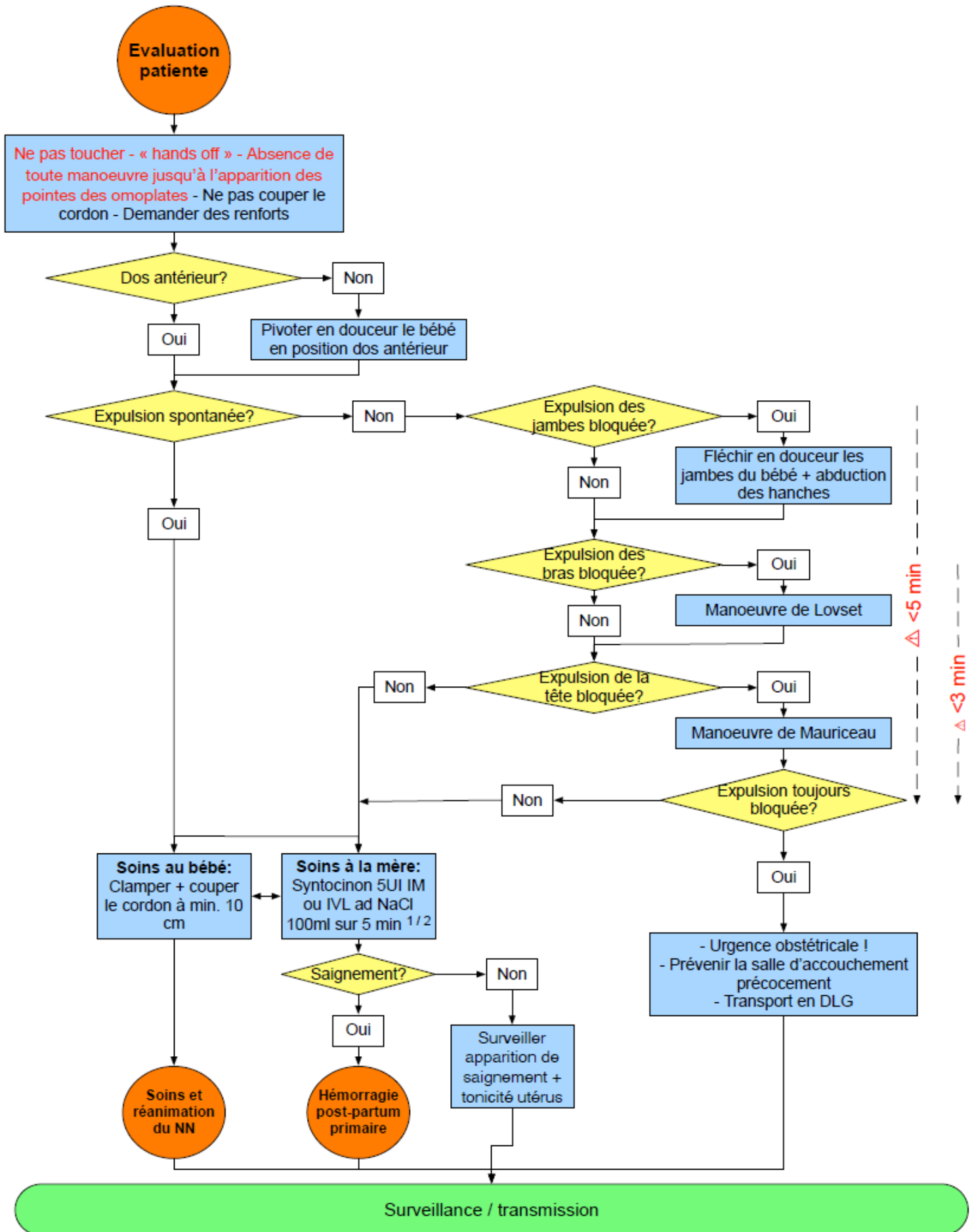
<sup>2</sup> Prématurité = avant 37 SA. Les accouchements prématurés se déroulent plus rapidement qu'un accouchement à terme. L'évaluation de l'imminence peut être fortement modifiée.

<sup>3</sup> Pas d'apparition de la tête fœtale malgré les poussées et une impression d'accouchement imminent.

<sup>4</sup> Délivrance placentaire si possible en salle d'accouchement. Si délivrance précoce, amener placenta complet à l'hôpital 5C.I.: grossesse gémellaire ou multiple. Administration uniquement lorsque tous les bébés sont nés

<sup>6</sup> Marche autorisée au besoin. Ne Pas assoir la patiente.

# Accouchement pathologique 2 - Siège



Considération générales: Laisser progresser sans toucher. Entourer le bébé d'un linge durant l'accouchement pour maintenir sa température.  
- Ne jamais tirer sur le bébé - Ne pas faire pousser la patiente en dehors des contractions utérines - Le bébé doit toujours avoir le dos antérieur - Gestes doux

<sup>1</sup> Délivrance placentaire si possible en salle d'accouchement. Si délivrance précoce, amener placenta complet à l'hôpital

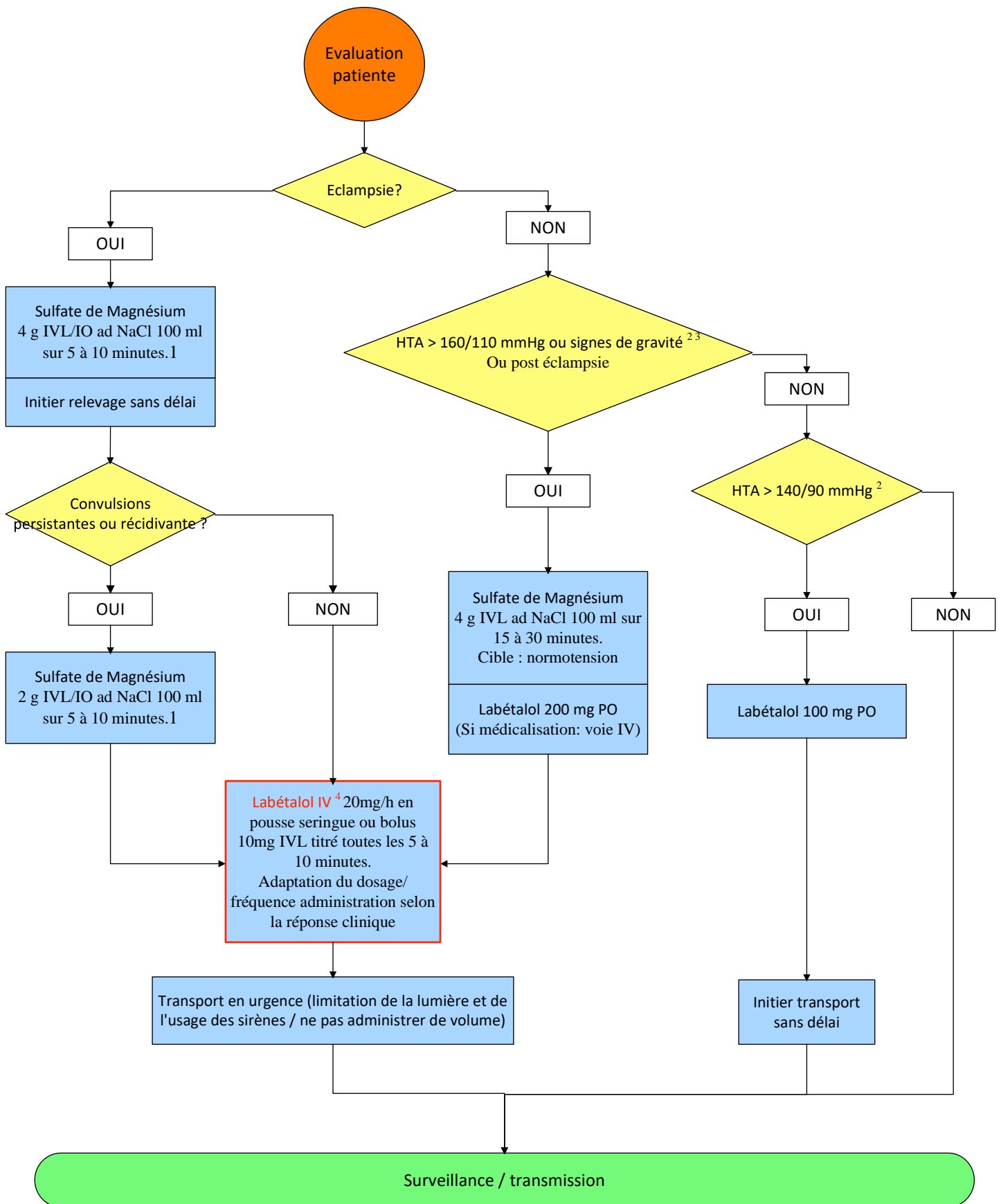
<sup>2</sup> C.I.: grossesse gémellaire ou multiple. Administration uniquement lorsque tous les bébés sont nés

Version 1.1 – Vérifier régulièrement qu'elle correspond à la version en vigueur :

[https://www.vd.ch/fileadmin/user\\_upload/themes/sante/Professionnels/Mesures\\_sanitaires\\_d\\_urgence/Inter\\_soins/INTER\\_SOIN\\_ALGO\\_VD.pdf](https://www.vd.ch/fileadmin/user_upload/themes/sante/Professionnels/Mesures_sanitaires_d_urgence/Inter_soins/INTER_SOIN_ALGO_VD.pdf)



# Pré-éclampsie / Eclampsie



Les pré-éclampsies et les éclampsies peuvent survenir dès la 20ème SA env. et jusqu'à 1 mois post-partum.

<sup>1</sup> Si MgSO4 indisponible, administrer Benzodiazépine selon lignes directrices usuelles de prise en charge d'une crise convulsive

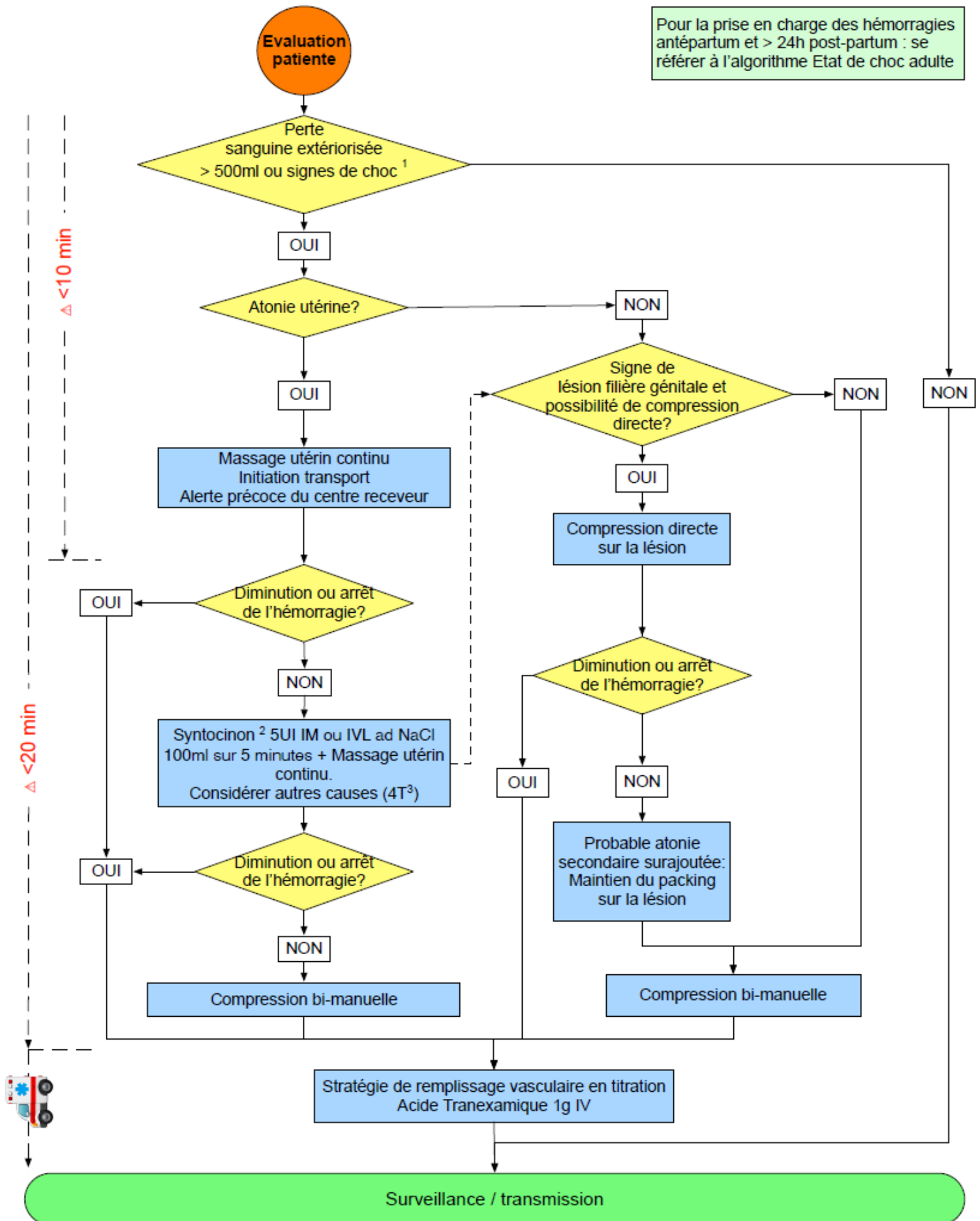
<sup>2</sup> HTA présente sur au moins 2 mesures à 5 minutes

<sup>3</sup> Signes de gravité: céphalées, troubles de la vision, confusion, douleurs épigastriques, douleurs abdominale quadrant supérieur droit, bourdonnement d'oreille, apparition d'œdèmes au visage et/ou aux mains, prise de poids rapide, trémor

<sup>4</sup> Par médecin uniquement

# Hémorragie post-partum primaire

Pour la prise en charge des hémorragies antépartum et > 24h post-partum : se référer à l'algorithme Etat de choc adulte



Postpartum primaire = période suivant la naissance du ou des nouveaux-nés et jusqu'à 24 heures

<sup>1</sup> Rechercher signes de choc précoces: agitation, tachypnée, pâleur, tachycardie

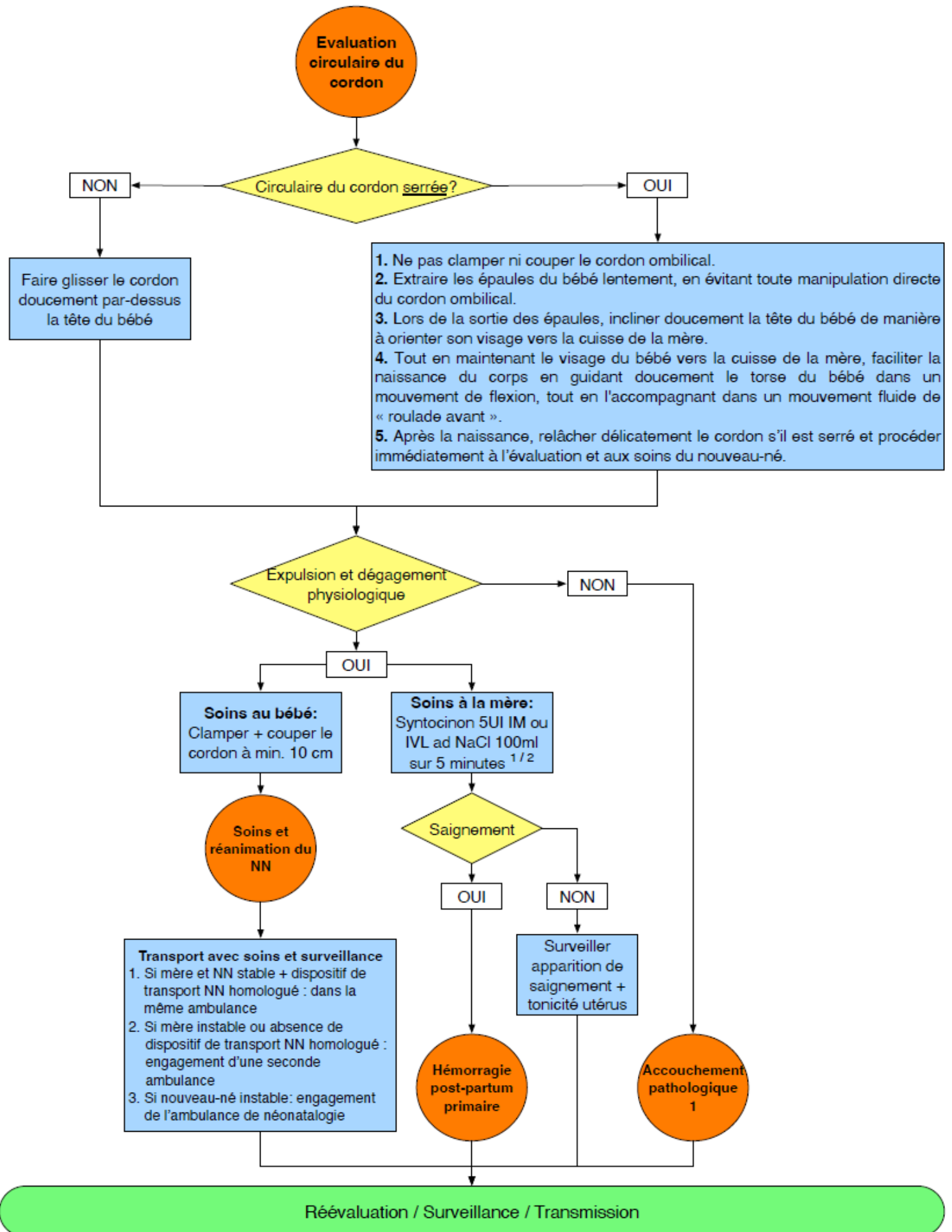
<sup>2</sup> Administrer même si un premier bolus de syntocinon a été administré immédiatement après l'accouchement

<sup>3</sup>4T = Tonus, Trauma (lésion filière génitale), Tissu (rétention placentaire), Thrombine (CIVD)

Version 1.1 – Vérifier régulièrement qu'elle correspond à la version en vigueur :

[https://www.vd.ch/fileadmin/user\\_upload/themes/sante/Professionnels/Mesures\\_sanitaires\\_d\\_urgence/Inter\\_soins/INTER\\_SOIN\\_ALGO\\_VD.pdf](https://www.vd.ch/fileadmin/user_upload/themes/sante/Professionnels/Mesures_sanitaires_d_urgence/Inter_soins/INTER_SOIN_ALGO_VD.pdf)

# Circulaire du cordon



Réévaluation / Surveillance / Transmission

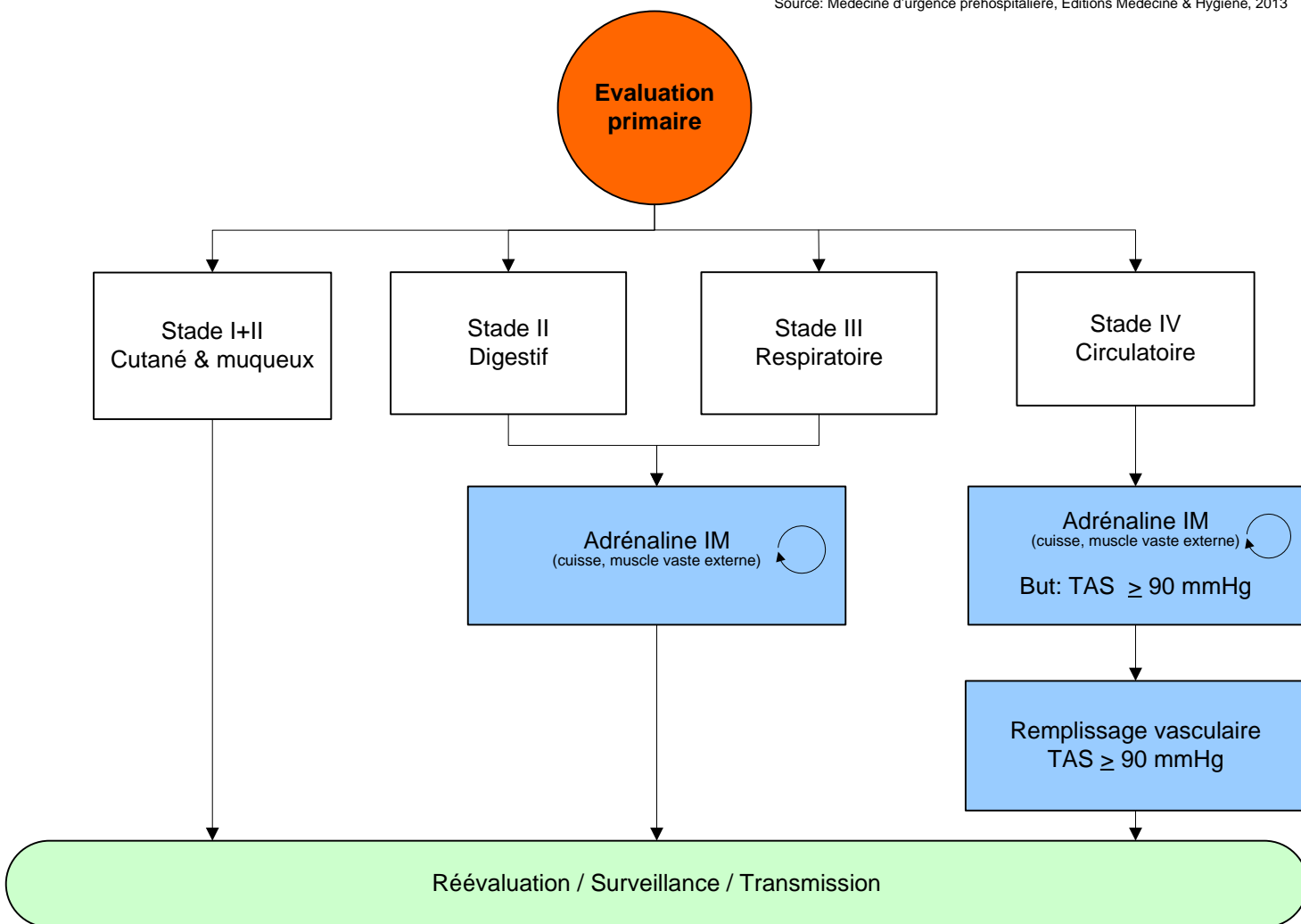
<sup>1</sup> Délivrance placentaire si possible en salle d'accouchement. Si délivrance précoce, amener placenta complet à l'hôpital

<sup>2</sup> C.I.: grossesse gémellaire ou multiple. Administration uniquement lorsque tous les bébés sont nés

# Réaction anaphylactique adulte et pédiatrique

Réaction allergique systémique	Stade I	→ Urticaire généralisée, prurit, malaise, anxiété	Peau
	Stade II 1 symptôme des stades précédents et 2 parmi :	→ Angioœdème (stade II même si isolé) → Oppression thoracique	Peau
Anaphylaxie		→ Douleurs abdominales, nausées, diarrhées, vomissements	Digestif
	Stade III 1 symptôme des stades précédents et 2 parmi :	→ Dyspnée, bronchospasme, stridor (stade III même si isolés) → Dysphagie, Dysphonie, enrouement → Asthénie, confusion, angoisse de mort	Voies aériennes
	Stade IV 1 symptôme des stades précédents et 2 parmi :	→ Hypotension, collapsus → Perte de conscience → Incontinence urinaire ou fécale → Cyanose	Choc anaphylactique

Source: Médecine d'urgence préhospitalière, Editions Médecine & Hygiène, 2013



Médicament	Poids	Dose initiale	Dose suivante Intervalle Dose max. totale	Remarque
A D R E N A L I N E	*7.5kg-25kg	0.01mg/kg (=10µg/kg) IM ou Epipen 0.15mg	0.01 mg/kg (=10µg/kg) IM 5-15 minutes 0.03 mg/kg (=30µg/kg)	* En dessous de 7.5kg, il conviendrait, dans la mesure du possible, d'administrer 0.01mg/kg (=10µg/kg)
	≥ 25kg	0.01mg/kg (=10µg/kg) IM ou Epipen 0.3mg	0.01 mg/kg (=10µg/kg) IM 5-15 minutes 0.03 mg/kg (=30µg/kg)	
	≥ 50kg	0.5mg IM ou Epipen 0.3mg	0.5 mg IM 5-15 minutes 1.5mg	

### Contre-indications :

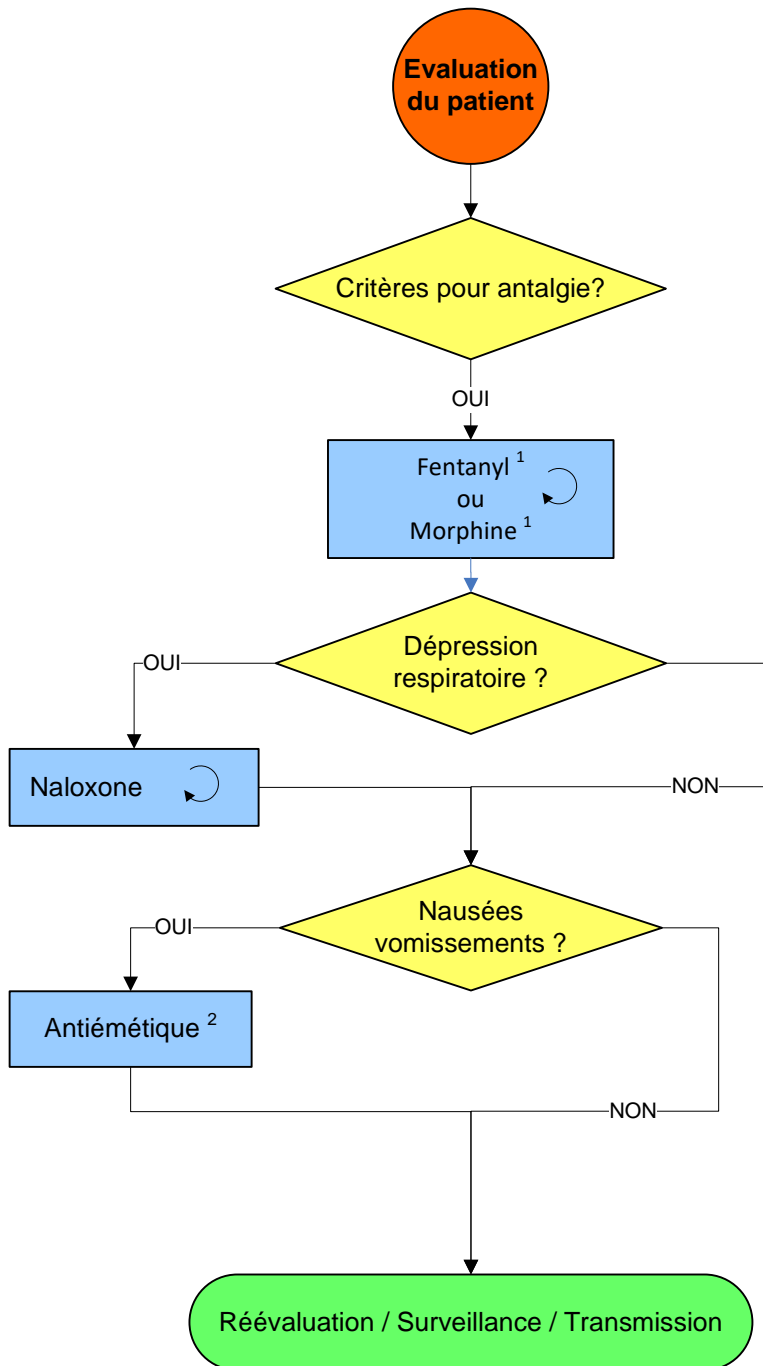
Hémophilie ou anticoagulation, appeler le médecin d'urgence si la situation le permet

Version 1.3 – Vérifier régulièrement qu'elle correspond à la version en vigueur :

[https://www.vd.ch/fileadmin/user\\_upload/themes/sante/Professionnels/Mesures\\_sanitaires\\_d\\_urgence/Inter\\_soins/INTER\\_SOIN\\_ALGO\\_VD.pdf](https://www.vd.ch/fileadmin/user_upload/themes/sante/Professionnels/Mesures_sanitaires_d_urgence/Inter_soins/INTER_SOIN_ALGO_VD.pdf)

# Antalgie

Patient  $\geq 30$  kg  
 Toute douleur avec une EVA  $\geq 3$   
 Exclure SCA  
Exceptés: céphalées, accouchement imminent et toutes douleurs associées à un TCC



<sup>1</sup> EVA  $\geq 3$ , TAS  $\geq 90$  mmHg, FC  $\geq 60$ /min, FR  $\geq 10$ /min, GCS habituel

<sup>2</sup> Molécule selon médecin-conseil du service

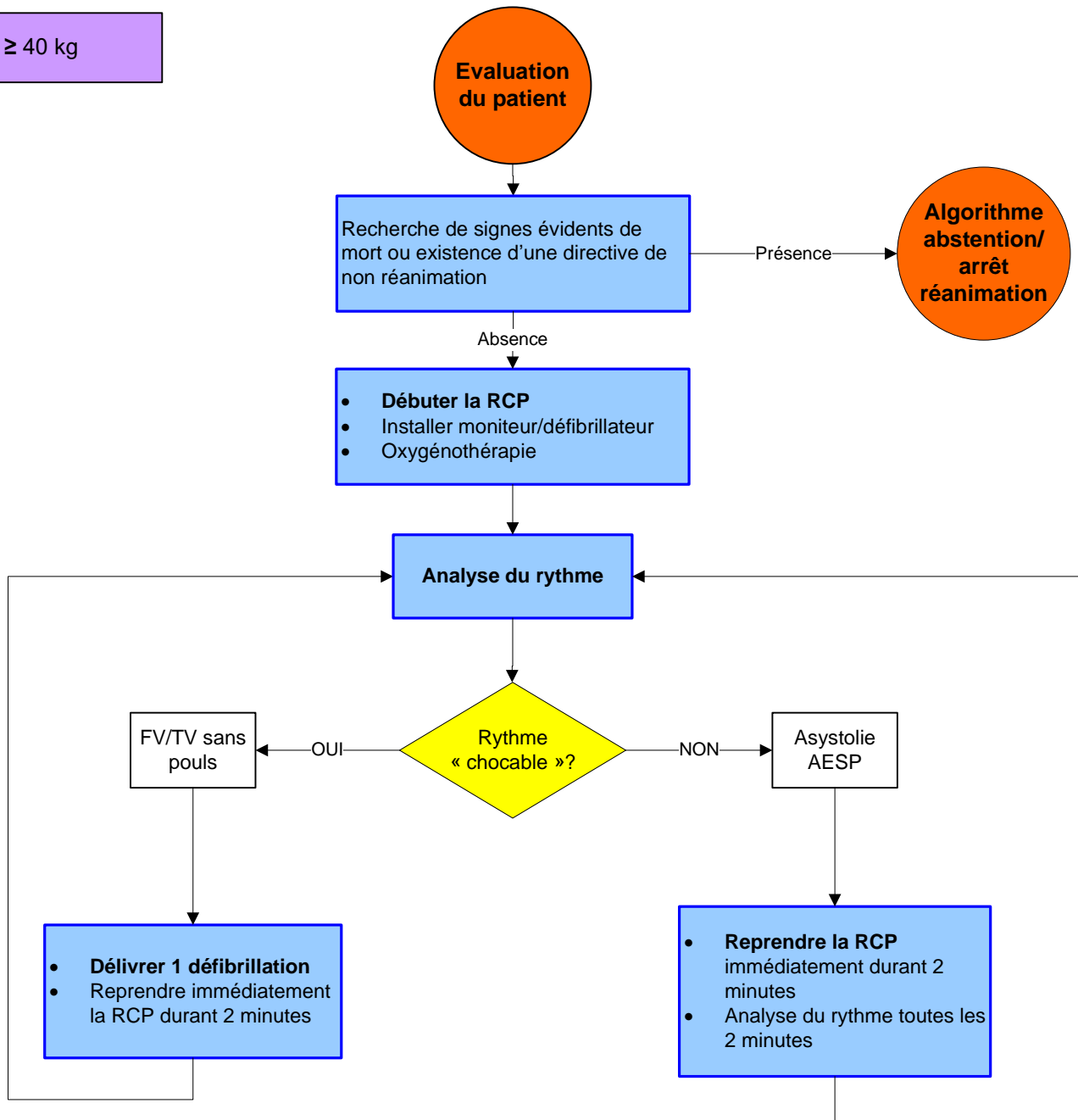
Médicament	Dose initiale	Dose suivante Intervalle Dose max. totale	Remarque
<b>Morphine</b>	0.1 mg/kg IV	0.05 mg/kg IV 5 minutes max. 0.2 mg/kg ou 20 mg	Contre-indication: si la patiente est enceinte, contacter le médecin SMUR
<b>Fentanyl</b>	1 mcg/kg IV ou IN	0.5 mcg/kg IV ou IN 3 minutes max. 300 mcg	Contre-indication: si la patiente est enceinte, contacter le médecin SMUR
<b>Naloxone (Narcan®)</b>	0.1 mg IV ou IN	0.1 mg IV ou IN 3 minutes	But = FR $\geq 8$ /minute

Version 1.2 – Vérifier régulièrement qu'elle correspond à la version en vigueur :

[https://www.vd.ch/fileadmin/user\\_upload/themes/sante/Professionnels/Mesures\\_sanitaires\\_d\\_urgence/Inter\\_soins/INTER\\_SOIN\\_ALGO\\_VD.pdf](https://www.vd.ch/fileadmin/user_upload/themes/sante/Professionnels/Mesures_sanitaires_d_urgence/Inter_soins/INTER_SOIN_ALGO_VD.pdf)

# Arrêt cardio-respiratoire adulte / BLS

Patient  $\geq 40$  kg



## RCP de bonne qualité:

- Fréquence d'au moins 100/min, maximum 120/min
- Profondeur des compressions d'au moins 5 cm, maximum 6 cm
- Relâcher complètement les compressions thoraciques
- Minimiser les interruptions du MCE
- Changement de masser toutes les 2 minutes
- Eviter l'hyperventilation
- Utilisation d'un capteur permettant d'estimer la qualité de la RCP en temps réel (fréquence, profondeur, relaxation)

## Choc et énergie

- Biphasique: selon les recommandations du constructeur (120-200J), si inconnu utiliser le maximum possible. La seconde défibrillation et les suivantes doivent être délivrées à une énergie équivalente. Une énergie supérieure peut être considérée.

Version 1.3 – Vérifier régulièrement qu'elle correspond à la version en vigueur :

[https://www.vd.ch/fileadmin/user\\_upload/themes/sante/Professionnels/Mesures\\_sanitaires\\_d\\_urgence/Inter\\_soins/INTER\\_SOIN\\_ALGO\\_VD.pdf](https://www.vd.ch/fileadmin/user_upload/themes/sante/Professionnels/Mesures_sanitaires_d_urgence/Inter_soins/INTER_SOIN_ALGO_VD.pdf)

# Arrêt cardio-respiratoire adulte / ALS

Patient ≥ 40 kg

**Evaluation du patient**

**Algorithme abstention/ arrêt réanimation**

Recherche de signes évidents de mort ou existence d'une directive de non réanimation

Présence

Absence

1

- Débuter la RCP
- Installer moniteur/défibrillateur
- Oxygénothérapie

## RCP de bonne qualité :

- Fréquence d'au moins 100/min, max.120/min
- Profondeur des compressions d'au moins 5 cm, maximum 6 cm
- Relâcher complètement les compressions thoraciques
- Minimiser les interruptions de RCP
- Changement de masseur toutes les 2 minutes
- Eviter l'hyperventilation
- Considérer l'utilisation de l'i-gel
- Utilisation d'un capteur permettant d'estimer la qualité de la RCP en temps réel (fréquence, profondeur, relaxation)

## Capnométrie / capnographie :

Dès que possible. Cible: > 20mmHg

## Thérapie médicamenteuse :

Adrénaline IV/IO :

- 1 mg toutes les 3 à 5 minutes
- A administrer dans les meilleurs délais lors de rythmes autres que FV-TV

Amiodarone IV/IO :

- 1<sup>ère</sup> dose 300 mg, 2<sup>ème</sup> dose 150 mg

Lidocaïne:

- 1<sup>ère</sup> dose 1-1.5mg/kg, 2<sup>ème</sup> dose 0.5-0.75mg/kg

2

FV/TV sans pouls


Rythme chocable?

OUI

NON

Asystolie AESP

3

- 1 défibrillation 
- RCP 2min
- Accès IV/IO

7

- RCP 2min
- Accès IV/IO
- Adrénaline toutes les 3 à 5 min

Rythme chocable?

Rythme chocable?

OUI

NON

4

- 1 défibrillation 
- RCP 2 min
- Adrénaline toutes les 3 à 5 min

8

- RCP 2 min
- **Considérer les causes réversibles**  
Hypovolémie, Hypoxie, H+ (acidose), Hyperkaliémie, Hypokaliémie, Hypothermie, troubles métaboliques Toxiques, Tamponnade, Pneumothorax sous Tension, Thrombose coronaire, Thrombose pulmonaire.
- **Considérer Naloxone 0.4mg IV/IO à répéter aux 2-3 minutes si intoxication aux opiacés**


Rythme chocable?

Rythme chocable?

OUI

NON

5

- 1 défibrillation 
- RCP 2 min
- **Amiodarone ou Lidocaïne dès 3<sup>ème</sup> choc**
- **Considérer les causes réversibles**  
Hypovolémie, Hypoxie, H+ (acidose), Hyperkaliémie, Hypokaliémie, Hypothermie, troubles métaboliques Toxiques, Tamponnade, Pneumothorax sous Tension, Thrombose coronaire, Thrombose pulmonaire
- **Considérer Naloxone si intoxication aux opiacés**

9

- Si aucun RCS aller au point 7 et/ou considérer algorithme arrêt de réanimation
- Si rythme organisé, contrôler le pouls.
- Si ROSC, éviter hyperoxie et hypoxémie (SpO<sub>2</sub> 92-98%), EtCO<sub>2</sub> 35-45mmHg, TAS>90mmHg ou TAM >65mmHg. Envisager ECG 12 dérivationes et Acide acétylsalicylique 500mg si ischémie cardiaque supposée

Aller au point 4

Version 1.4 – Vérifier régulièrement qu'elle correspond à la version en vigueur :

[https://www.vd.ch/fileadmin/user\\_upload/themes/sante/Professionnels/Mesures\\_sanitaires\\_d\\_urgence/Inter\\_soins/INTER\\_SOIN\\_ALGO\\_VD.pdf](https://www.vd.ch/fileadmin/user_upload/themes/sante/Professionnels/Mesures_sanitaires_d_urgence/Inter_soins/INTER_SOIN_ALGO_VD.pdf)



# Arrêt cardio-respiratoire pédiatrique

Patient < 40 kg

**Evaluation du patient**

**Algorithme abstention/arrêt réanimation**

Recherche de signes évidents de mort ou existence d'une directive de non réanimation

←Présence

Absence

1

• **Débuter la RCP**  
• Installer moniteur/défibrillateur  
• Oxygénothérapie

**RCP de bonne qualité:**

- Fréquence d'au moins 100/min, maximum 120/min
- Profondeur d'au moins 1/3 du diamètre antéro-postérieur du thorax
- Relâcher complètement les compressions thoraciques
- Minimiser les interruptions de RCP
- Ratio 15:2 à 2 intervenants

**Thérapie médicamenteuse**

- **Adrénaline IV/IO:** 10 mcg/kg toutes les 3 à 5 minutes. A administrer dans les meilleurs délais lors de rythmes autres que FV-TV
- **Amiodarone IV/IO:** 5 mg/kg bolus. Peut être administré 3 fois au total pour les FV/TV réfractaires sans pouls.
- **Lidocaïne IV/IO**  
Dose de charge de 1mg/kg

**Chocs et énergie**

- 1<sup>er</sup> choc 2 J/Kg
- 2<sup>ème</sup> choc et suivants 4J/Kg
- Dès 3<sup>ème</sup> choc ≥4J/Kg
- Max 10j/kg ou dose adulte

2

FV/TV sans pouls

Rythme chocable?


OUI

6

Asystolie AESP

Adrénaline dans les meilleurs délais

3

• 1 **défibrillation**   
• RCP 2 min  
• Accès IV/IO

7

• RCP 2 min  
• Accès IV/IO  
• **Adrénaline** toutes les 3 à 5 min

Rythme chocable?


OUI

NON

Rythme chocable?

NON

4

• 1 **défibrillation**   
• RCP 2 min  
• **Adrénaline** toutes les 3 à 5 min

8

• RCP 2 min  
• **Considérer les causes réversibles**  
Hypovolémie, Hypoxie, H+ (acidose), Hyperkaliémie, Hypokaliémie, Hypothermie, Hypoglycémie  
Toxiques, Tamponnade, Pneumothorax sous Tension, Thrombose coronaire, Thrombose pulmonaire

Rythme chocable?

OUI


NON

Rythme chocable?

NON

OUI

5

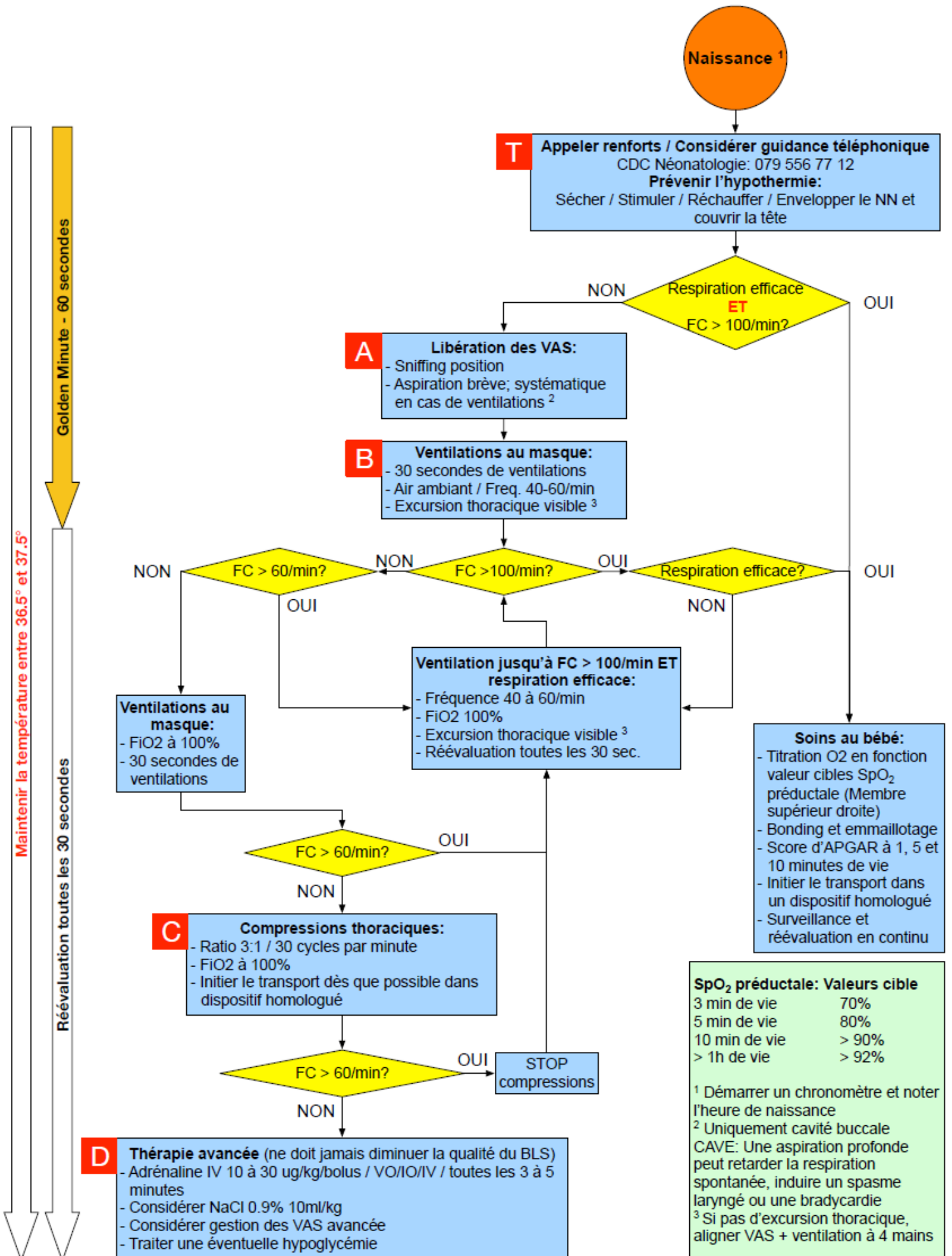
• 1 **défibrillation**   
• RCP 2 min  
• **Amiodarone ou Lidocaïne** dès 3<sup>ème</sup> choc  
• **Considérer les causes réversibles**  
Hypovolémie, Hypoxie, H+ (acidose), Hyperkaliémie, Hypokaliémie, Hypothermie, Hypoglycémie  
Toxiques, Tamponnade, Pneumothorax sous Tension, Thrombose coronaire, Thrombose pulmonaire

• Si aucun RCS aller au point 7  
• Si rythme organisé, contrôler le pouls  
• Si ROSC, 20-30 ventil./min, EtCO<sub>2</sub> 35-45mmHg, SpO<sub>2</sub> ≥94%, éviter hypotension (N-né: <60mmHg, 1 à 12 mois: <70mmHg, 1 à 10 ans: 70+(âgex2)mmHg, dès 10 ans: <90mmHg)

Aller au point 4



# Soins et réanimation du nouveau-né

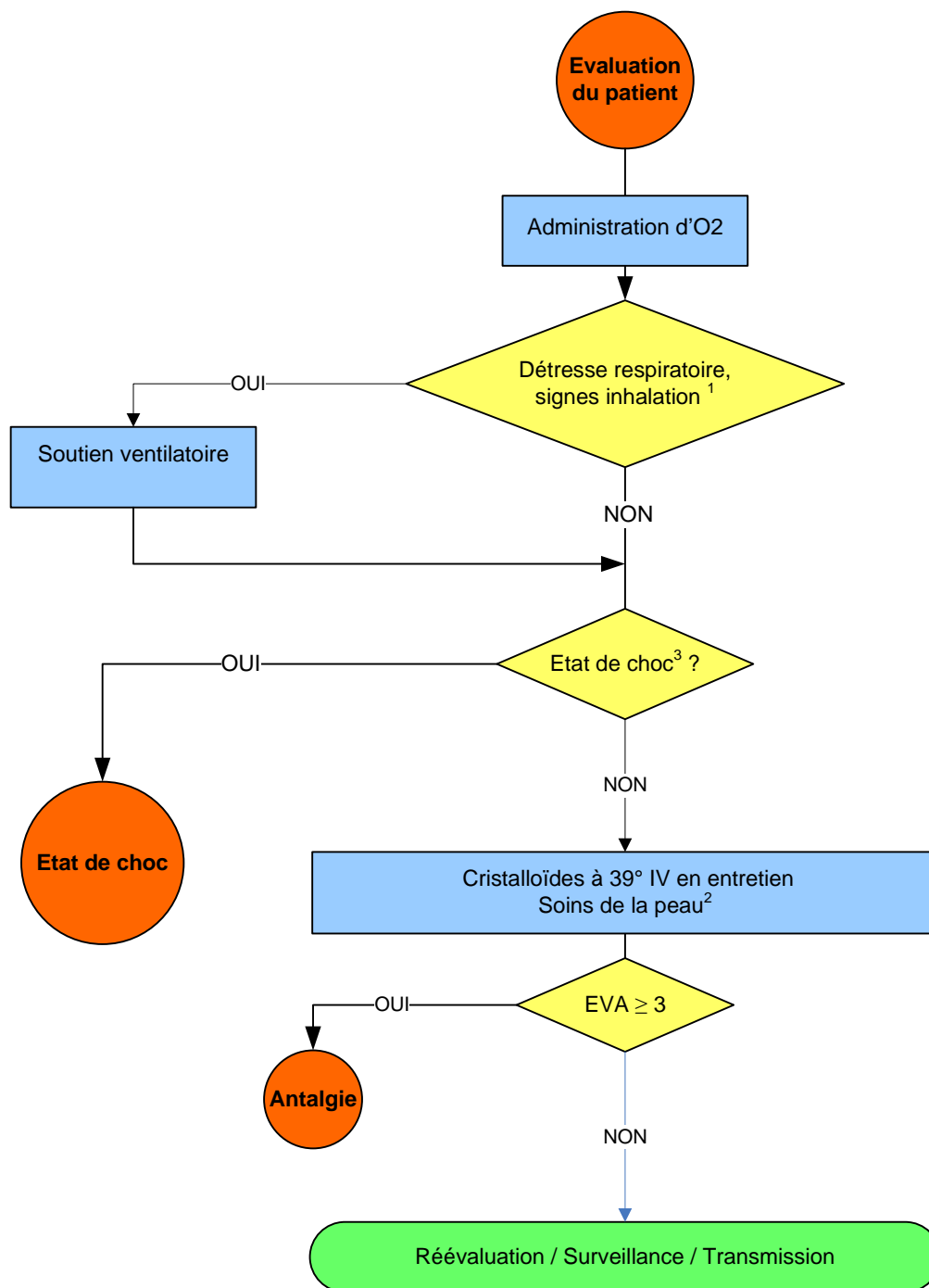


# Brûlures adulte / pédiatrique

## RESPECTER LES PRINCIPES DE SECURITE EN PRIORITE

**Ne pas oublier de se protéger, en particulier en cas de brûlures chimiques avérées**

Enlever les habits dans la mesure du possible sans causer de dommages supplémentaires. Douche/rinçage à l'eau



<sup>1</sup>**Signes inhalation** : suie dans les narines, brûlures de la face et du cou, cils et poils de la face roussis, voix anormalement rauque, toux avec expectoration charbonneuse, inflammation de l'oropharynx

<sup>2</sup>**Soins de la peau : brûlure thermique.**

**Délai d'arrivée sur place > 10 min, refroidissement peu efficace.**

Si TBSA < 10 %. Refroidissement, protection pansement humide ou compresses d'hydrocolloïdes.

Si TBSA > 10 %. Pas de refroidissement, protection pansement sec. **Considérer le transport vers un centre de grands brûlés.**

On ne pose de compresses d'hydrocolloïdes que sur les zones algüiques, et sur au maximum 10% de la surface corporelle

<sup>3</sup>**Signes de choc**: troubles de la conscience, tachypnée, tachycardie, hypotension, TA < à 90 mmHg, pâleur, téguments froids, instabilité circulatoire.

# Convulsions adulte

Patient  $\geq$  40 kg  
TCC et Hypoglycémie exclus

Evaluation du patient

Convulsions persistantes<sup>1</sup>

OUI

Midazolam IM<sup>2</sup>, IN  
ou  
Clonazépam IV

Réévaluation / Surveillance / Transmission

<sup>1</sup> Activité convulsive supérieure à 5 minutes ou fréquentes crises sans récupération entre deux crises.

<sup>2</sup> Privilégier la voie IM, si contre-indication, utiliser la voie IN ou IV

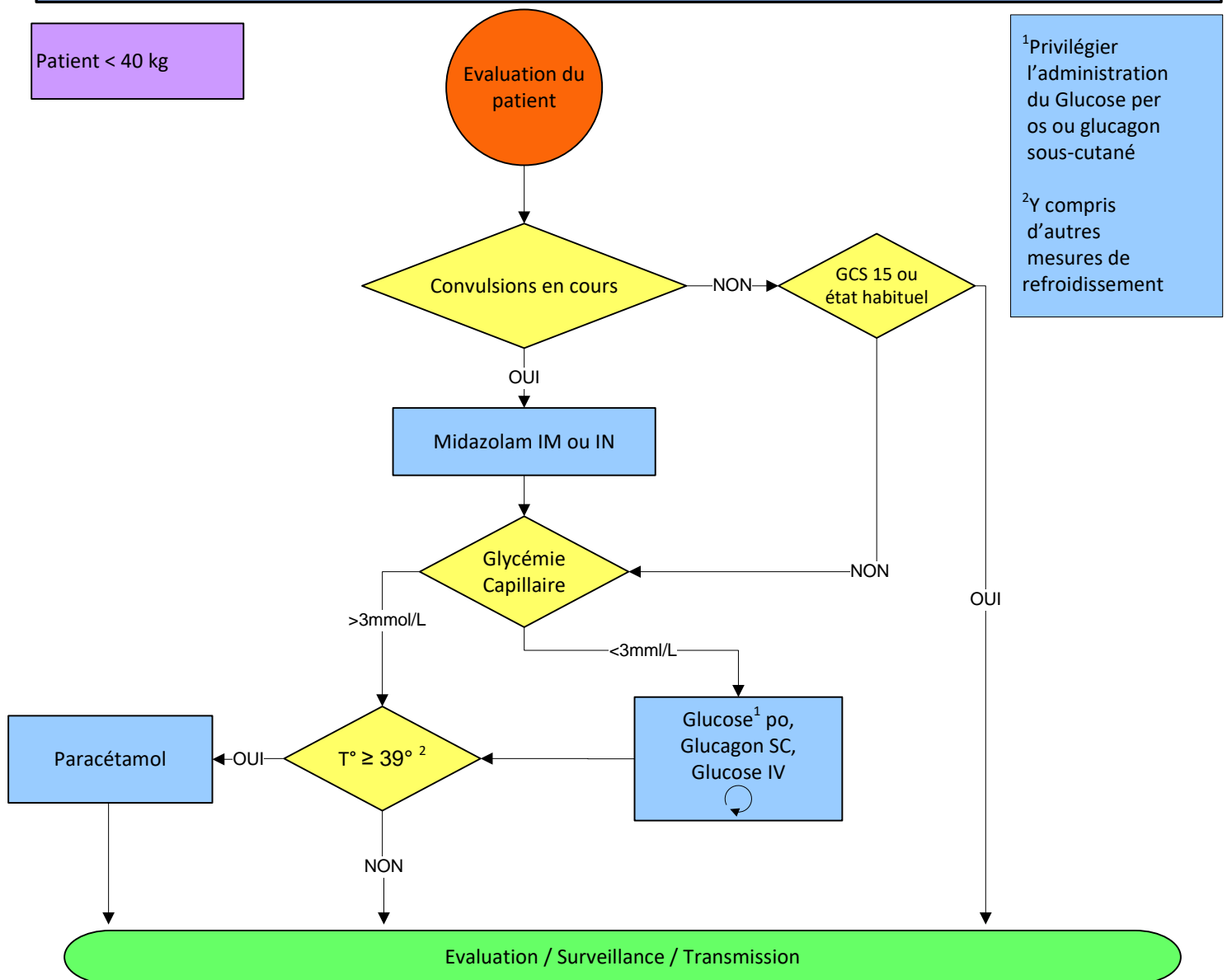
Médicament	Age	Dose initiale	Dose suivante Intervalle Dose max. totale	Remarque
<b>Midazolam</b> <b>DORMICUM®</b>	$\leq$ 75 ans	0.1 mg/Kg IM ou IN	Dose unique	Contre-indication IM : patient anti-coagulé ou hémophile
	> 75 ans	0.05 mg/Kg IM ou IN	Dose unique	Contre-indication IM : patient anti-coagulé ou hémophile
<b>Clonazépam</b> <b>RIVOTRIL®</b>		1 mg IV	1 mg 10 minutes 2 mg	Répéter uniquement si pas d'amélioration

Version 1.3 – Vérifier régulièrement qu'elle correspond à la version en vigueur :

[https://www.vd.ch/fileadmin/user\\_upload/themes/sante/Professionnels/Mesures\\_sanitaires\\_d\\_urgence/Inter\\_soins/INTER\\_SOIN\\_ALGO\\_VD.pdf](https://www.vd.ch/fileadmin/user_upload/themes/sante/Professionnels/Mesures_sanitaires_d_urgence/Inter_soins/INTER_SOIN_ALGO_VD.pdf)

# Convulsions, troubles de la conscience et coma non traumatique pédiatrique

Patient < 40 kg



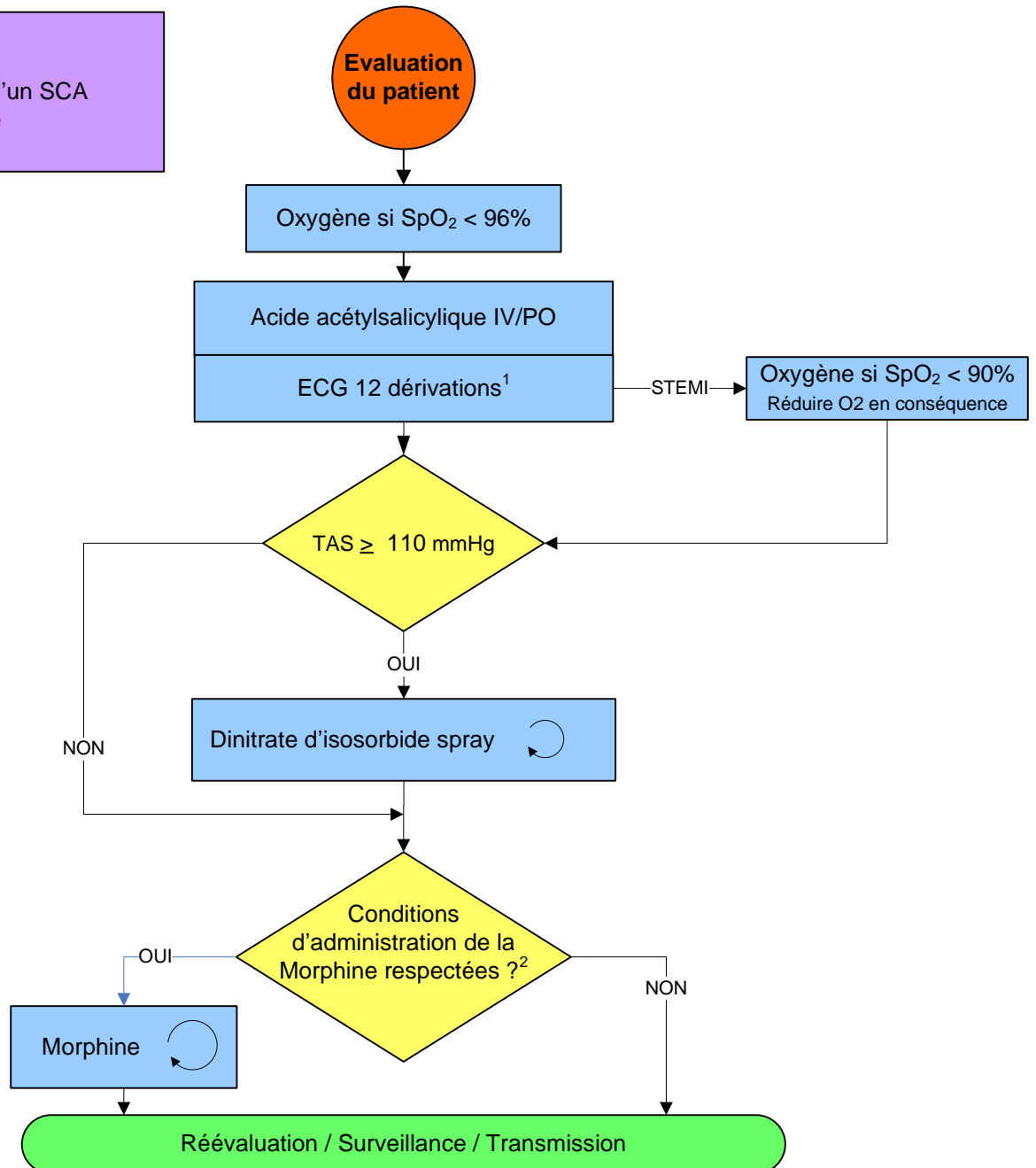
Médicament	Dose initiale	Dose suivante Intervalle Dose max. totale	Remarque
Midazolam	0.2 mg/Kg IN ou IM	Dose unique max. 10mg	A répartir dans les 2 narines
Glucose	0.5-1 g/Kg PO	0.5-1g/Kg 5 minutes A répéter tant que HGT <3mm/L	Administrer po seulement si patient alerte et capable de déglutir.
Glucose	0.5-1 g/Kg IV	0.5-1g/Kg 5 minutes A répéter tant que HGT <3mm/L	Dans la mesure du possible, privilégier Glucose PO ou Glucagon SC
Glucagon	≤ 20kg: 0.5 mg SC > 20kg: 1 mg SC	Dose unique	Dès réveil du patient (peut survenir jusqu'à 15 minutes après l'administration), être attentif à la glycémie et, en cas de nécessité, administrer 0.5-1 g/Kg de glucose PO
Paracétamol	≤ 10kg: 125 mg (IR ou po) > 10kg: 250 mg (IR ou po)	Dose unique	Administrer po seulement si patient alerte et capable de déglutir. Pas d'administration si déjà donné par les parents

Version 1.4 – Vérifier régulièrement qu'elle correspond à la version en vigueur :

[https://www.vd.ch/fileadmin/user\\_upload/themes/sante/Professionnels/Mesures\\_sanitaires\\_d\\_urgence/Inter\\_soins/INTER\\_SOIN\\_ALGO\\_VD.pdf](https://www.vd.ch/fileadmin/user_upload/themes/sante/Professionnels/Mesures_sanitaires_d_urgence/Inter_soins/INTER_SOIN_ALGO_VD.pdf)

# Douleurs thoraciques (syndrome coronarien aigu)

Patient  $\geq 40$  kg, douleurs thoraciques évocatrices d'un SCA d'origine non-traumatique



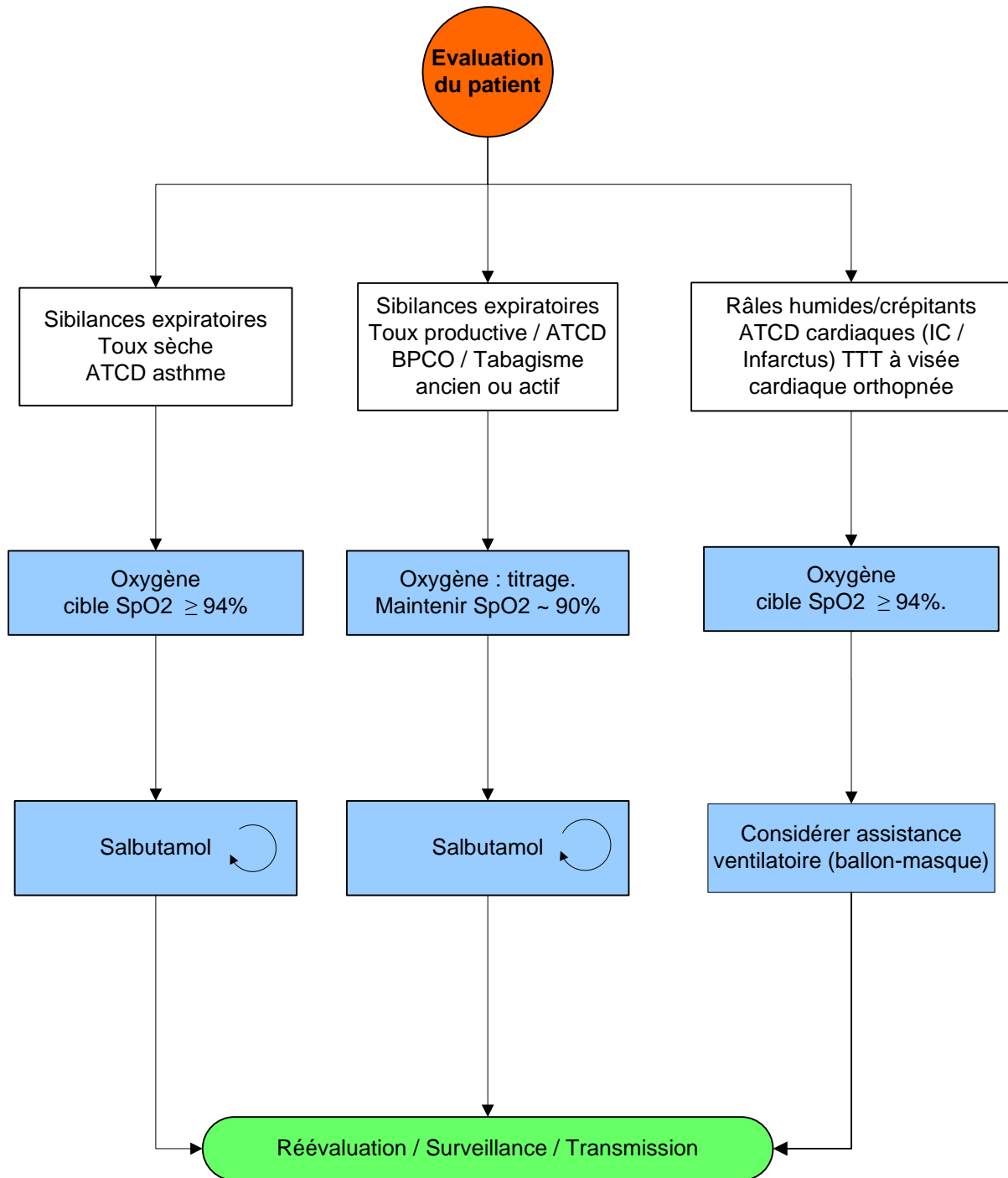
<sup>1</sup> L'interprétation est réalisée sans délai par un médecin sur site ou à distance.

<sup>2</sup> EVA >3, TAS  $\geq 90$  mmHg, FC  $\geq 60$ /min, FR  $\geq 10$ /min, GCS=15, Nitrés administrés il y a plus de 3 min.

Médicament	Dose initiale	Dose suivante Intervalle Dose max. totale	Remarque
Acide acétylsalicylique ASPIRINE ASPEGIC	500 mg IV / PO	Dose unique	Pas d'administration si déjà pris par patient sur recommandation de la CASU
Dinitrate d'isosorbide ISOKET	2.5 mg SL	2.5 mg 3 minutes 7.5 mg	Contre-indication absolue si prise de - Sildenafil (Viagra, Revatio) ou Vardénafil (Levitra, Vivanza) dans les 24h - Tadalafil (Cialis) dans les 48h Répéter dosage initial si douleurs persistantes et TAS $\geq 110$ mmHg
Morphine	2 mg IVL	2 mg 5 minutes 4 mg IVL	Répéter dosage initial si "Conditions d'administration Morphine remplies"

# Détresse respiratoire non traumatique adulte

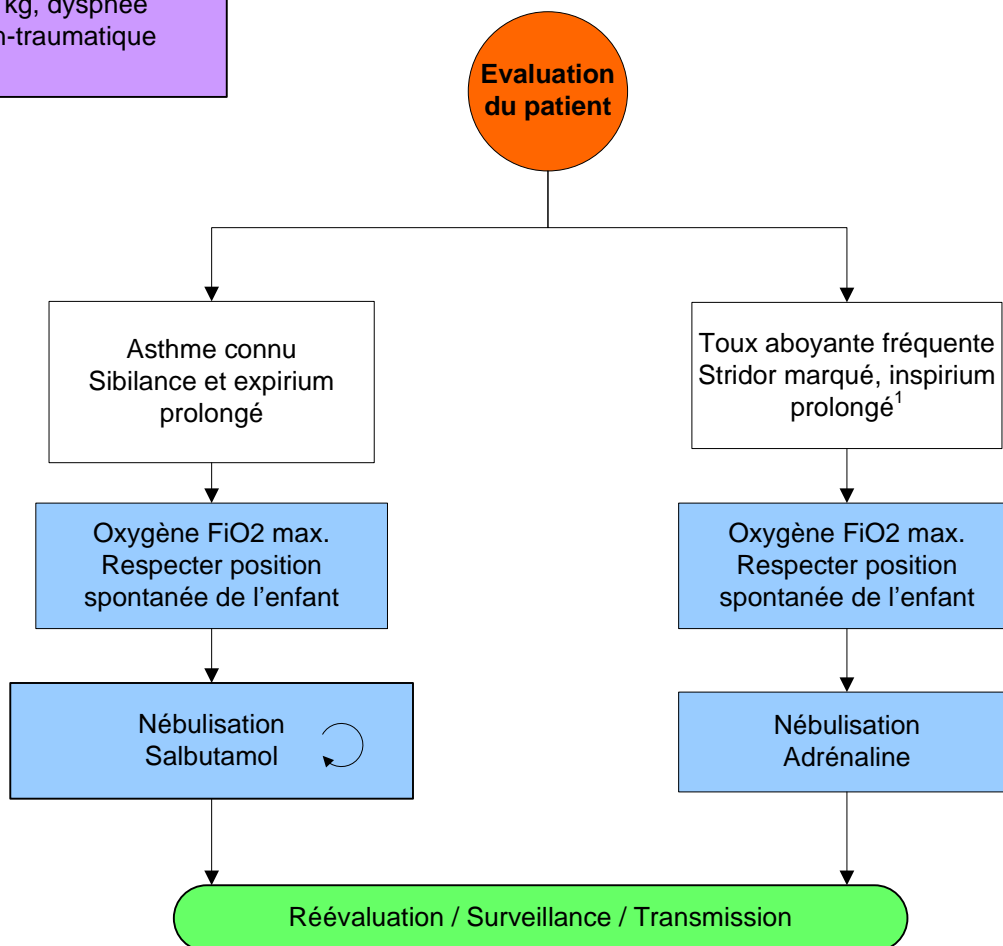
Patient  $\geq$  40 kg



Médicament	Dose initiale	Dose suivante Intervalle Dose max. totale	Remarque
Salbutamol	Aérosol: 5mg dans 3 ml de NaCl 0.9% ou solution prête à l'emploi	5 mg 5 minutes 10 mg	

# Détresse respiratoire non traumatique pédiatrique

Patient < 40 kg, dyspnée  
d'origine non-traumatique



<sup>1</sup> Considérer obstruction VA par corps étranger

Signes de gravité cliniques : cyanose, altération de l'état de conscience, signes de choc, FR > 50-60/min, silence auscultatoire

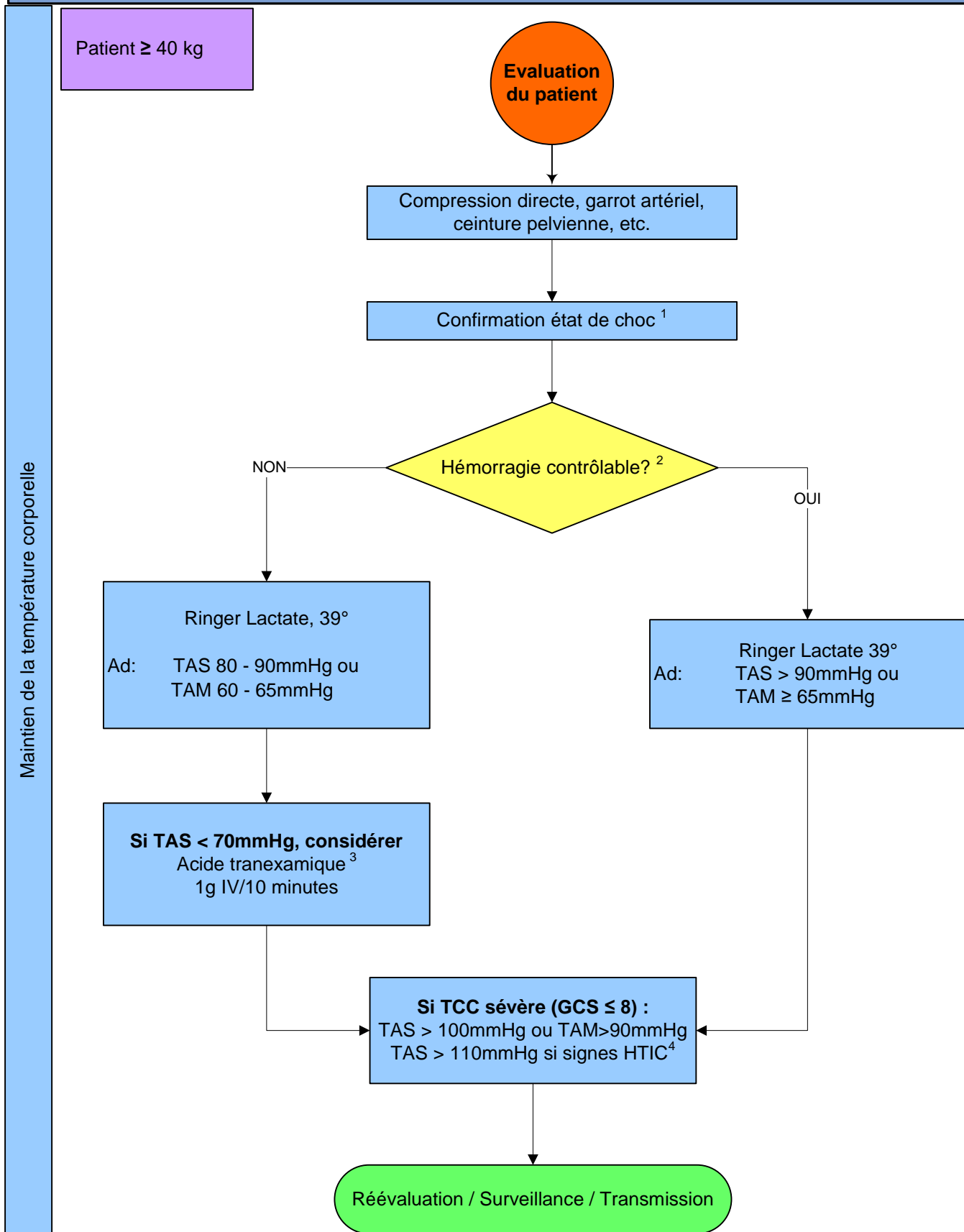
Médicament	Poids	Dose initiale	Dose suivante Intervalle Dose max. totale	Remarque
Salbutamol VENTOLIN	Sans signe de gravité et < 20 kg	1.25 mg en aérosol (5 gouttes de solution à 0.5%) dans 3 ml de NaCl 0.9% ou solution prête à l'emploi	1.25 mg 5 minutes 2.5 mg	Traitement en continu durant le trajet vers l'hôpital  A répéter si pas d'amélioration
	Sans signe de gravité et ≥ 20 kg	2.5 mg en aérosol (10 gouttes de solution à 0.5%) dans 3 ml de NaCl 0.9% ou solution prête à l'emploi	2.5 mg 5 minutes 5 mg	
	Avec signes de gravité :	Avec signes de gravité :  5 mg en aérosol (20 gouttes de solution à 0.5%) dans 3ml de NaCl 0.9% ou solution prête à l'emploi	Dose unique	
Adrénaline		<u>Aérosol</u> : 4 mg	Dose unique	

Version 1.3 – Vérifier régulièrement qu'elle correspond à la version en vigueur :

[https://www.vd.ch/fileadmin/user\\_upload/themes/sante/Professionnels/Mesures\\_sanitaires\\_d\\_urgence/Inter\\_soins/INTER\\_SOIN\\_ALGO\\_VD.pdf](https://www.vd.ch/fileadmin/user_upload/themes/sante/Professionnels/Mesures_sanitaires_d_urgence/Inter_soins/INTER_SOIN_ALGO_VD.pdf)

# Etat de choc

(lié à une hémorragie suspectée ou confirmée)



<sup>1</sup> **Signes de choc** : troubles de la conscience, tachypnée, tachycardie, hypotension (TAS < à 90 mmHg), pâleur, téguments froids, agitation

<sup>2</sup> **Hémorragie non contrôlable** : limiter le temps sur place (<10 min.) en exécutant uniquement le traitement des menaces vitales. L'accès veineux ne doit pas retarder le transport

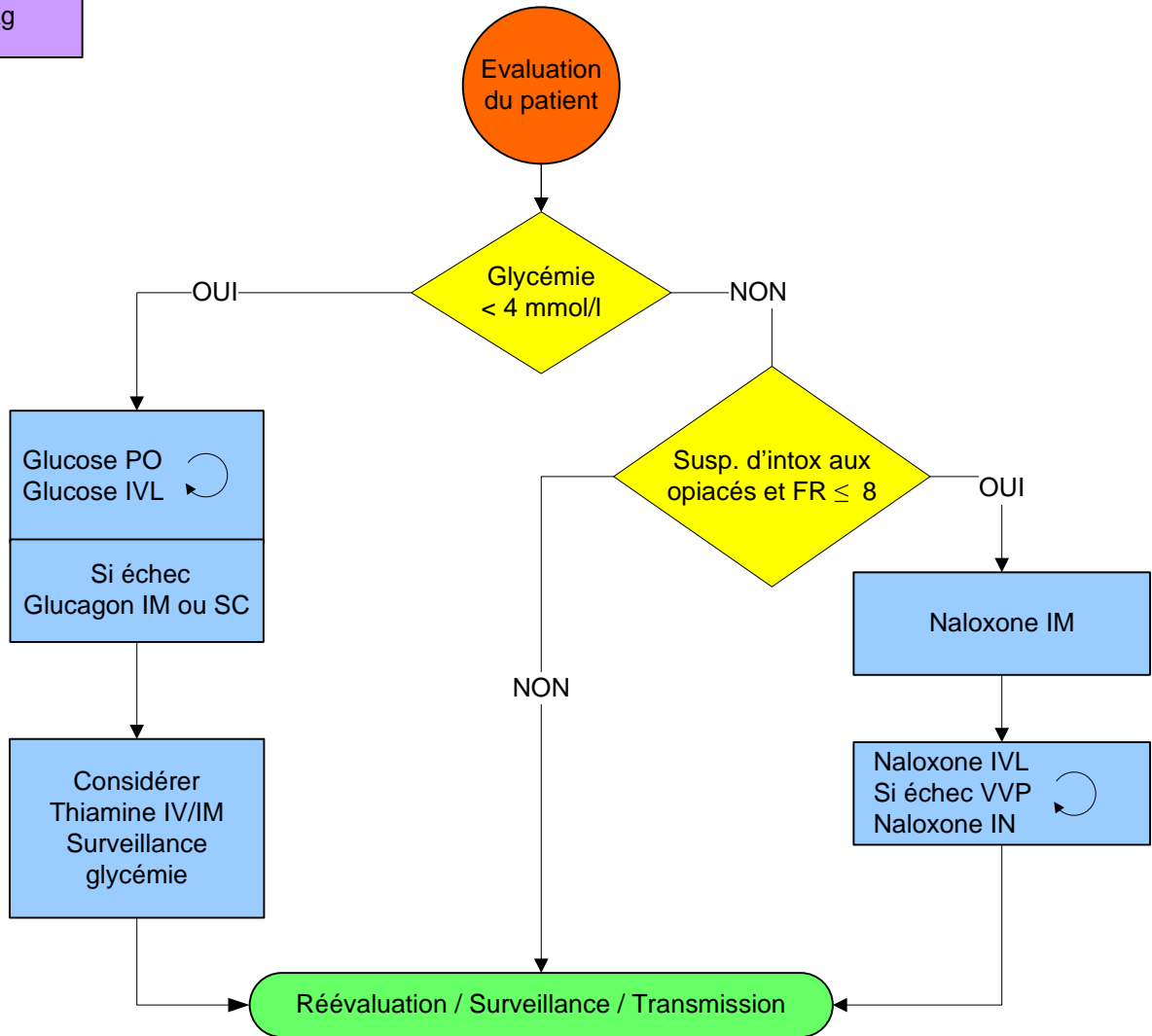
<sup>3</sup> **Acide tranexamique** : non indiqué dans le cas d'hémorragies digestives

<sup>4</sup> **HTIC** : Dilatation asymétrique des pupilles, mydriase aréactive bilatérale



# Troubles de la conscience, du comportement ou coma non traumatique adulte

Patient ≥ 40 kg



Médicament	Dose initiale	Dose suivante Intervalle Dose max. totale	Remarque
Naloxone Narcan <sup>®</sup>	0.4 mg IM*	Dose unique	* Contre-indications : hémophilie, anticoagulation. Cas échéant, privilégier la voie IN ou IV
Naloxone Narcan <sup>®</sup>	0.1 mg IV	0.1 mg 1 minute 0.8 mg	Répéter dose initiale tant que la FR ≤ 8/min
Naloxone Narcan <sup>®</sup>	1.2 mg IN	Dose unique	A répartir dans les 2 narines
Glucose	15-20 gr IVL	15-20 gr 5 minutes 30-40 gr	Répéter dose initiale jusqu'à glycémie > 4 mmol/l
Glucose	15-20 gr PO	15-20 gr 5 minutes 30-40 gr	Répéter dose initiale jusqu'à glycémie > 4 mmol/l Administrer PO seulement si patient alerte et capable de déglutir Considérer sucres lents
Glucagon Glucagen <sup>®</sup>	1 mg SC	Dose unique	Dès réveil du patient être attentif à la glycémie et, en cas de nécessité, administrer 15-20 gr de glucose PO
Thiamine Benerva <sup>®</sup>	100 mg IV/IM*	Dose unique	Administrer le plus précocement possible si contexte d'alcoolisme chronique ou dénutrition évidente

Version 1.4 – Vérifier régulièrement qu'elle correspond à la version en vigueur :

[https://www.vd.ch/fileadmin/user\\_upload/themes/sante/Professionnels/Mesures\\_sanitaires\\_d\\_urgence/Inter\\_soins/INTER\\_SOIN\\_ALGO\\_VD.pdf](https://www.vd.ch/fileadmin/user_upload/themes/sante/Professionnels/Mesures_sanitaires_d_urgence/Inter_soins/INTER_SOIN_ALGO_VD.pdf)

# Suspicion d'AVC

Exclure hypoglycémie  
et crise d'épilepsie

**Evaluation  
du patient**

Rankin (mRS) 0 à 3, marche seul, +/- moyen  
technique auxiliaire permettant une bonne  
qualité de vie

Transport à l'hôpital de  
proximité

**Symptômes observés  
depuis :**

≤ 8 heures ou au réveil et  
déficit handicapant

> 8 heures < 24 heures et  
déficit handicapant

≥ 24 heures

AIT ou  
hors critères

G-FAST < 3

G-FAST ≥ 3

G-FAST ≥ 3

G-FAST < 3

Transport vers  
stroke unit Nyon,  
Rennaz ou CHUV  
selon proximité

Privilégier transport vers CHUV  
hormis si stroke unit plus proche  
et accessible  
en < 20 minutes

Transport à l'hôpital de proximité

→ TRANSPORT EN URGENCE ←

**Activation filière AVC :**

**Stroke center CHUV** : 021 314 97 10

*puis annonce obligatoire au dé choc 10 minutes avant arrivée 021 314 38 75*

**Stroke unit Nyon** : 022 994 68 68

*appel durant lequel l'heure d'arrivée est précisée*

**Stroke unit Rennaz** : 058 773 24 80 (lu-ve 08h00-17h00)

*appel durant lequel l'heure d'arrivée est précisée*

Transport direct en salle de radiologie si transfert de Nyon/Rennaz au  
CHUV

- Pas de VVP sauf si instabilité ou nécessité
- Transport du patient à 0° ou en position latérale de sécurité dès la phase de relevage terminée

**Réévaluation / Surveillance / Transmission**

- Prendre la liste des médicaments. Lister les anticoagulants et antiplaquettaires
- Noter les antécédents médicaux et chirurgicaux
- Rechercher directives anticipées / volontés du patient
- Evaluer l'autonomie du patient (marche en extérieur, toilette, préparation des repas, habillage, gestion des médicaments, conduite d'un véhicule)
- Noter et transmettre le numéro téléphone des proches. Si possible se faire accompagner d'un proche ou leur demander de se déplacer à l'hôpital receveur

Version 1.8 – Vérifier régulièrement qu'elle correspond à la version en vigueur :

[https://www.vd.ch/fileadmin/user\\_upload/themes/sante/Professionnels/Mesures\\_sanitaires\\_d\\_urgence/Inter\\_soins/INTER\\_SOIN\\_ALGO\\_VD.pdf](https://www.vd.ch/fileadmin/user_upload/themes/sante/Professionnels/Mesures_sanitaires_d_urgence/Inter_soins/INTER_SOIN_ALGO_VD.pdf)

## Suspicion d'AVC

### Déficit handicapant :

- Vertiges de survenue brusque avec incapacité à tenir debout
- Troubles visuels (déviation du regard, hémianopsie, vision double, cécité monoculaire\*, etc.)
- Parésie et/ou hypoesthésie visage/bras/jambe
- Troubles de l'élocution (articulation/dysarthrie ou langage/aphasie ou mutisme)

\* Transfert à l'hôpital ophtalmique si < 3 heures depuis apparition; pas de filière si > 3 heures

### G-FAST ≥ 3 :

- Déviation du regard (**G**aze) : 1
- Parésie faciale (**F**ace) : 1
- Parésie du bras (**A**rm) : 1
- Trouble élocution (**S**peech) : 1

Rankin	Description
0	Aucun symptôme
1	Aucune incapacité significative en dépit des symptômes; capable d'effectuer toutes les tâches et activités habituelles.
2	Handicap léger : incapable d'effectuer toutes les activités, mais capable de s'occuper de ses propres affaires sans assistance.
3	Handicap modéré : nécessitant de l'aide, mais capable de marcher seul avec moyens auxiliaire.
4	Handicap sévère : incapable de marcher sans assistance et incapable de s'occuper de ses propres besoins corporels sans assistance.
5	Handicap majeur : alité, incontinent et nécessitant de l'attention et des soins infirmiers constants.

### « Check-list annonce filière thrombolyse AVC »

- Identité
- Site d'intervention
- Début des symptômes (si début inconnu ou déficit au réveil : dernière preuve de bonne santé)
- Décrire les symptômes handicapants
- G-FAST
- Rankin avant AVC
- Anticoagulation? Si oui, laquelle ?
- Glycémie
- Pacemaker/défibrillateur
- Comorbidités majeures

**Discussion/décision : Filière oui / non**

**Si filière acceptée : Heure d'arrivée ?**

Version 1.1 – Vérifier régulièrement qu'elle correspond à la version en vigueur :

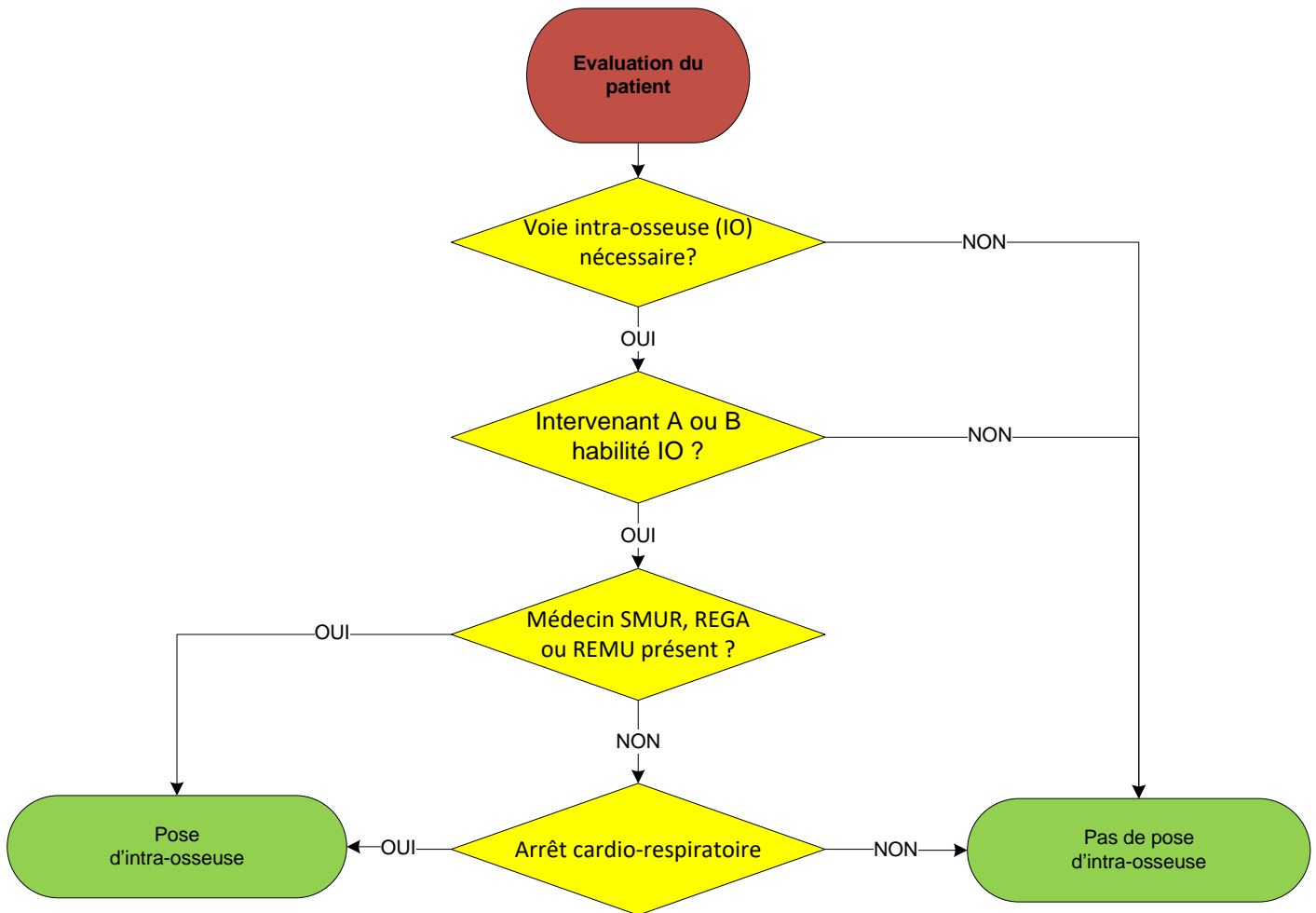
[https://www.vd.ch/fileadmin/user\\_upload/themes/sante/Professionnels/Mesures\\_sanitaires\\_d\\_urgence/Inter\\_soins/INTER\\_SOIN\\_ALGO\\_VD.pdf](https://www.vd.ch/fileadmin/user_upload/themes/sante/Professionnels/Mesures_sanitaires_d_urgence/Inter_soins/INTER_SOIN_ALGO_VD.pdf)

# Pose de voie intra-osseuse

- La pose de voie intra-osseuse (IO) est un acte médical
- Cet acte médical peut être délégué à un intervenant de catégorie A ou B, sous supervision directe du médecin d'urgence présent sur site. Exception en cas d'arrêt cardio-respiratoire (cf. ci-dessous)
- En cas d'arrêt cardio-respiratoire, la voie intra-osseuse peut être posée par l'ambulancier seul. Cependant, le massage cardiaque, la défibrillation et la ventilation de bonne qualité doivent rester des objectifs prioritaires
- Avant toute pose, l'intervenant doit avoir validé son examen théorique et pratique mis en place dans le service d'ambulances
- Un examen pratique annuel est réalisé dans le service d'ambulances/SMUR sous supervision d'un collaborateur habilité.

## Indications

- Echec de pose de VVP ou délai important avant l'obtention d'un accès vasculaire lors de situation d'urgence vitale



## Contre-indications

- ⇒ Fracture du membre, en particulier en amont ou au niveau du point de ponction
- ⇒ Prothèse de genou ou d'épaule
- ⇒ Infection cutanée locale
- ⇒ Obésité majeure

## Complications potentielles

- ⇒ Douleurs et agitation lors de la pose
- ⇒ Douleurs lors de l'administration de solutés sous pression
- ⇒ Impossibilité à perfuser
- ⇒ Extravasation, syndrome des loges
- ⇒ Fracture, perforation de l'os
- ⇒ Surinfection

## Suivi, surveillance

- ⇒ Aiguille stable
- ⇒ Aspiration de sang ou de moelle osseuse à la seringue (inconstant)
- ⇒ Absence d'extravasation après injection de 5-20 ml de Ringer Lactate
- ⇒ Absence de résistance importante à l'injection ou durant la perfusion
- ⇒ Doit être enlevée dans les 24 heures (appliquer bracelet de contrôle)

Version 1.3 – Vérifier régulièrement qu'elle correspond à la version en vigueur :

[https://www.vd.ch/fileadmin/user\\_upload/themes/sante/Professionnels/Mesures\\_sanitaires\\_d\\_urgence/Inter\\_soins/INTER\\_SOIN\\_ALGO\\_VD.pdf](https://www.vd.ch/fileadmin/user_upload/themes/sante/Professionnels/Mesures_sanitaires_d_urgence/Inter_soins/INTER_SOIN_ALGO_VD.pdf)