



Etat de Vaud, Département de la santé
et de l'action sociale / Direction générale
de la cohésion sociale (DGCS)

Graphisme
Camille Sauthier
Photos
Michel Bonvin
Impression
Cavin arts graphiques



Olbis Les Ateliers — Le Mont-sur-Lausanne

Fondation les Oliviers

Réalisé avec le soutien financier de l'Etat de Vaud

COÛTS DE L'OPÉRATION

CFC	Libellé	Décompte provisoire (au 31.03.2020)	%
1	Travaux préparatoires	400'000.-	2.1%
2	Bâtiment	14'794'000.-	77.8%
	20 Excavations	1'055'000.-	5.5%
	21 Gros œuvre 1	3'345'000.-	17.6%
	22 Gros œuvre 2	1'854'000.-	9.7%
	23 Installations électriques	1'450'000.-	7.6%
	24 Chauffage ventilation	800'000.-	4.2%
	25 Installations sanitaires	600'000.-	3.2%
	26 Installations de transport	160'000.-	0.8%
	27 Aménagements intérieurs 1	1'830'000.-	9.6%
	28 Aménagements intérieurs 2	1'300'000.-	6.8%
	29 Honoraires	2'400'000.-	12.6%
3	Équipements d'exploitation	1'288'000.-	6.8%
4	Aménagements extérieurs	895'000.-	4.7%
5	Frais secondaires	830'000.-	4.4%
	TOTAL CFC 1-5	18'207'000.-	95.7%
9	Ameublement	812'000.-	4.3%
	TOTAL CFC 1-9	19'019'000.-	100.0%

DONNÉES QUANTITATIVES

PARCELLE			
Surface terrain (ST)		m ²	3'682
Surface bâtie (SB)		m ²	2'118
BÂTIMENT			
Surface de plancher (SP)		m ²	5'158
Surface utile principale (SUP)		m ²	2'944
Ratio (SUP/SP)			0.57
Volume selon SIA 415		m ³	20'568
Coût par m ² (SP)	CFC 2	CHF	2'868
	CFC 1-5	CHF	3'530
	CFC 1-9	CHF	3'687
Coût par m ³ SIA 416	CFC 2	CHF	719
	CFC 1-9	CHF	924

CONSTRUCTION

ÉLÉMENT	DESCRIPTIF
Toiture	Type: plate végétalisée Composition: substrat de végétation extensive, étanchéité bitumineuse, natte de drainage, isolation thermique, pare-vapeur, dalle béton
Structure	Composition: Radier: BA C30/37 25cm, dalles: BA C30/37 28cm, piliers préfabriqués C80/95 20x20cm et 30x30cm, murs BA C30/37 25 cm
Façades	Type: rideau Rez inférieur: cadres épicea lasuré, doubles vitrages coulissants Rez supérieur: doubles vitrages cadres bois/métal, aluminium brut/épicea 1^{er} étage: doubles vitrages cadres bois/métal, aluminium thermolaqué/épicea lasuré Bandeaux horizontaux: éléments préfabriqués béton, isolation thermique, posés en fond de coffrage
Revêtements (sol/mur/plafond)	Parking: dalle talochée Restaurant: chape teintée poncée, murs béton brut, aggloméré bois-ciment peint Cuisine pro: carrelage grès R12, carrelage, faux plafond aluminium Sanitaires: résine industrielle, béton brut Ateliers: résine industrielle, briques ciment, aggloméré bois-ciment Bureaux: linoléum, briques ciment peintes, aggloméré bois-ciment peint
Menuiseries, cuisines	Portes et cloisons vitrées: cadre bois massif, panneaux épicea lasuré Portes et cloisons EI30/60: acier thermolaqué Armoires: MDF verni Cuisine pro: inox Main courantes: acier et chêne verni

INTERVENANTS

Maître d'ouvrage: Fondation les Oliviers
Financement: Fondation les Oliviers, État de Vaud
Principaux donateurs: Loterie Romande, Fondation Ernst Goehner, La commune du Mont, Fondation La Fraternité, Eldora, Fondation Audemars Piguet, Assura, Fondation UBS
Adresse: Chemin du Rionzi 62, 1052 Le Mont-sur-Lausanne
Type d'intervention: Construction nouvelle
Architecte: MPH architectes EPF FAS SIA, Lausanne
Direction des travaux: Quartal, Vevey
Assistant au maître d'ouvrage: Triom, Reverolle
Ingénieur GC: SD ingénieurs, Lausanne
Ingénieur CV: Planair, Yverdon-les-Bains
Ingénieur S: BA consulting, Étagnières
Ingénieur E: COTEC Jean-Claude Pittet, Chessel
Physique du bâtiment: Planair, Yverdon-les-Bains
Géomètre: Courdesse et associés, Cheseaux
Cuisiniste: Schéma-TEC, RcIle
Sécurité: Ignis Salutem, Saint-Légier
Signalétique: Plates-Bandes Communication, Lausanne
Commission de construction: Thierry Chollet (président), André Briod, Christophe Cavin, Willy Chuard, Christian Cornioley, Christian May, Ramon Montes, Laurent Rebstein, Vincent Vouillamoz
Architectes-Conseil DGCS: Vincent Vouillamoz de 2011 à 2016, Christian May de 2016 à 2019
Procédure: concours de projet d'architecture à 2 degrés, procédure ouverte
Concours: 2014
Réalisation: 2017-2019





PRÉSENTATION PROJET

Olbis Les Ateliers est une entreprise d'insertion sociale et professionnelle à vocation productive. Plus de cinq cent personnes transitent chaque année par les ateliers de différents secteurs économiques.

Le bâtiment se situe au Mont-sur-Lausanne, dans un environnement en pleine mutation, où de nouveaux quartiers d'habitations viennent ceinturer la zone industrielle du Rionzi.

Le projet s'inscrit dans le cadre du regroupement des ateliers de la Fondation. Il comprend également la transformation du bâtiment Olbis qui n'est pas présentée dans cette plaquette.

La parcelle a été découpée en strates horizontales permettant d'organiser la grande variété des espaces extérieurs : livraison, bâtiment, accès, cheminements, jardins et terrasses.

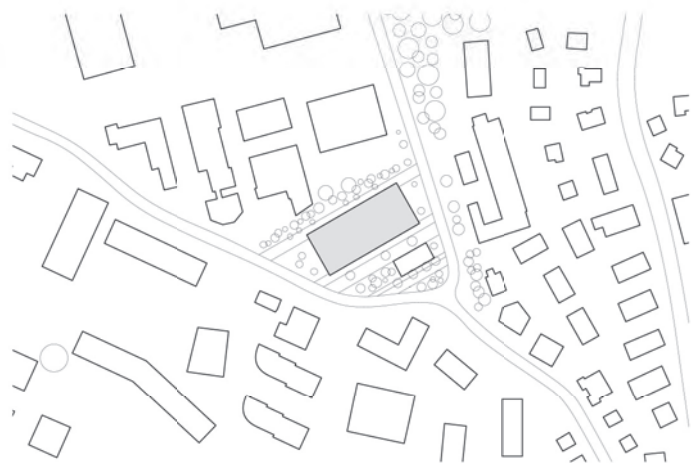
Ce principe guide également l'organisation interne du bâtiment. Le volume exprime trois strates fonctionnelles qui s'empilent les unes sur les autres : restauration, industrie et administration. Le décalage des strates crée des couverts pour la terrasse au sud, pour la livraison au nord et pour l'entrée à l'est.

Matériaux, volumes et programmes sont intimement liés. Au sud, de plain-pied avec le jardin et la terrasse, la façade bois abrite la partie publique, avec le restaurant, le tea-room et la cuisine de production.

Les ateliers industriels se trouvent au niveau intermédiaire, avec un accès carrossable direct au nord pour la livraison. La fonction industrielle de l'étage s'exprime à travers la grande hauteur et la façade en aluminium brut.

L'administration et les ateliers commerciaux occupent la troisième strate. Des fenêtres en bois-métal munis de stores à lamelles lui confèrent le caractère administratif lié à sa fonction.

Au niveau intermédiaire, une coursive distribue l'ensemble du bâtiment. Il agit comme tampon thermique et, une fois les grandes fenêtres sectionnelles ouvertes, devient un immense balcon sur le parc.



Plan de situation 1/5000

PROGRAMME DU PROJET

72 places d'activités

REZ-DE-CHAUSSÉE INFÉRIEUR

Restaurant et tea-room
Cuisine de production
Parking souterrain 40 places

REZ-DE-CHAUSSÉE SUPÉRIEUR

Atelier mécanique
Atelier de menuiserie
Stock et dépôts

ÉTAGE

Administration
Ateliers commerciaux
Salles de cours et de réunion

AMÉNAGEMENTS EXTÉRIEURS

Terrasse
Jardins didactiques

1^{er} étage
1/750



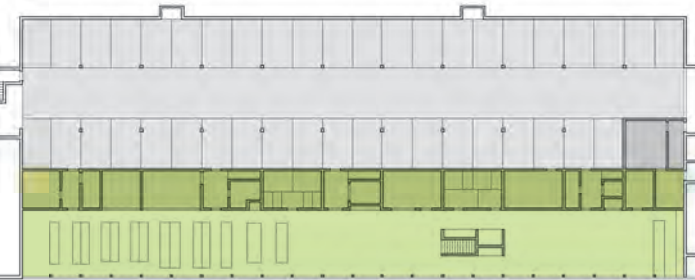
- Ateliers commerciaux
- Réception, show-room, dépôts
- Cours, réunions, sanitaires
- Administration

Rez-de-chaussée supérieur
1/750



- Ateliers industriels
- Dépôts, vestiaires, bureaux MSP, technique
- Coursive de distribution

Rez-de-chaussée inférieur
1/750



- Parking
- Dépôts, sanitaires, technique
- Cuisine, restaurant, tea-room

Façade sud
1/750



Façade nord
1/750



Façade est
1/750



Coupe transversale
1/750



0 10 20 50