

EMS La Vernie — Crissier

Fondation la Primerose

Réalisé avec le soutien financier de l'Etat de Vaud





PRÉSENTATION DU PROJET

L'EMS la Vernie comprend 60 places de psychiatrie de l'âge avancé, réparties en 4 unités de vie de 15 lits. Il occupe les niveaux 3 et 4 d'un bâtiment situé dans une zone industrielle, à proximité des transports publics et de la sortie d'autoroute A1.

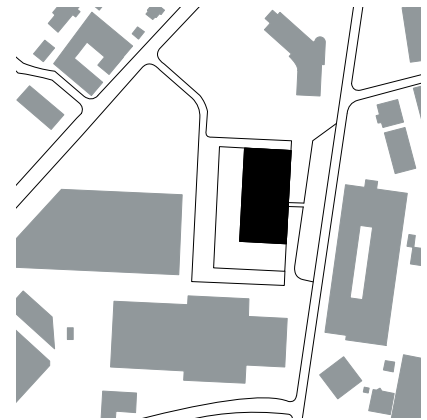
Le bâtiment prend la place d'une ancienne halle de stockage démolie, dont il reprend la volumétrie. Il se compose d'un corps principal de 4 étages, superposés à une galette plus large au rez-de-chaussée. L'implantation dans la pente permet d'obtenir des entrées de plain-pied à 3 niveaux, des surfaces indépendantes les unes des autres, une terrasse sur la toiture de la galette accessible depuis le premier étage. Le bâtiment s'intègre dans le quartier, avec son centre commercial, son école et ses habitations.

Les parties communes et les lieux de vie de l'EMS se répartissent entre les niveaux 3 et 4 du bâtiment. Le plan est organisé autour d'un noyau structuré par les circulations verticales, les sanitaires et 2 atriums permettant d'amener de la lumière naturelle au centre du bâtiment et de créer un « jardin vertical » à l'intérieur. Un centre de jeunesse occupe le niveau 1, de plain-pied avec la terrasse. Cette cohabitation crée des contacts entre générations et permet des synergies, avec une cuisine de régénération commune, par exemple. Un niveau administratif (2^e étage) s'intercale entre les deux entités.

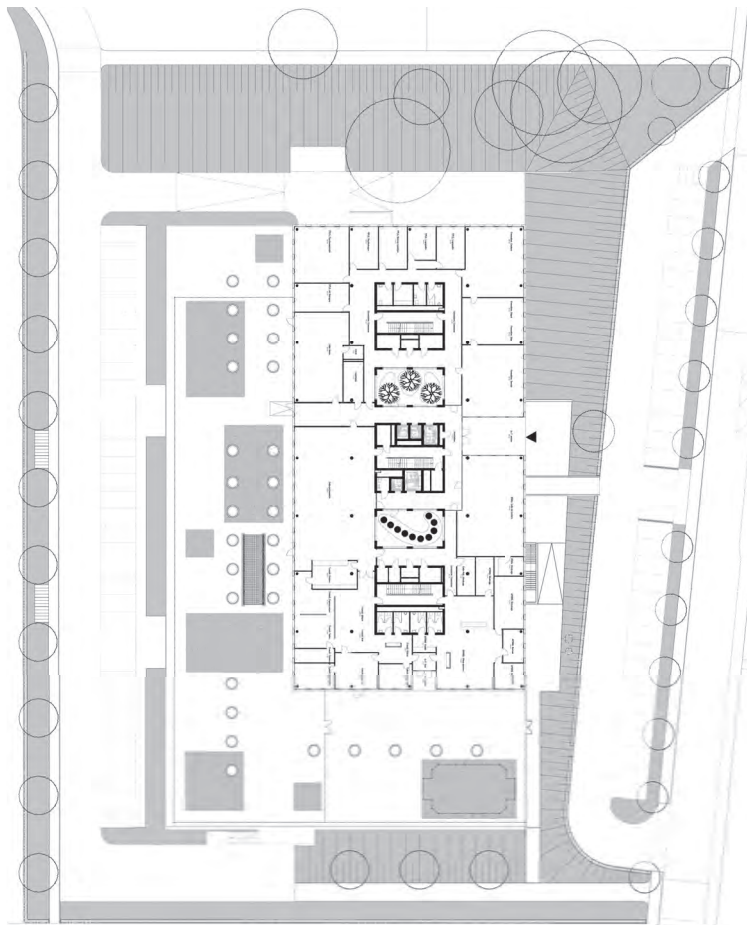
La cuisine assure la régénération des repas livrés de l'extérieur. Le linge est traité en externe, seule une buanderie d'appoint a été prévue.

Les dalles sont portées par le noyau et une série de piliers périphériques. La façade rideau en modules préfabriqués est accrochée aux dalles. Elle est munie de vitrages fixes et de volets ouvrants permettant l'aération. Les éléments structurels sont en béton apparent, les parois peintes et le sol revêtu de PVC à l'aspect « parquet ». Des faux-plafonds permettent de loger les installations techniques dans les locaux sanitaires.

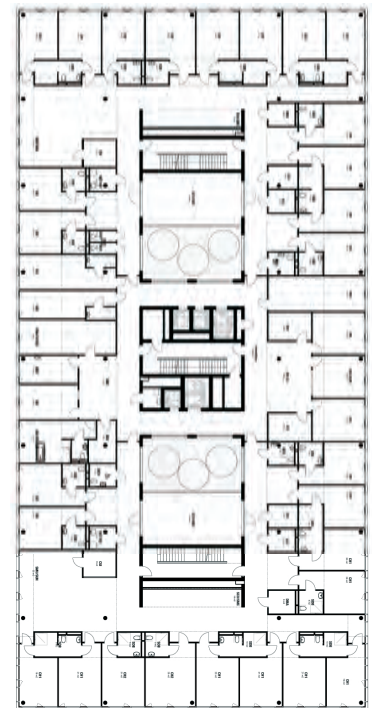
La construction de ce bâtiment a permis de mettre en valeur le terrain disponible suite au départ de l'entreprise Baumgartner et de revitaliser le quartier. La volumétrie et l'occupation du sol sont inchangées par rapport à l'ancienne halle, le radier et les sous-sols existants réutilisés. La structure ponctuelle du bâtiment permet une liberté d'aménagement dans l'espace et dans le temps. La façade métallique en modules préfabriqués présente une durée de vie accrue et nécessite un minimum d'entretien. Le bâtiment est relié au chauffage à distance du CRICAD, dont l'agent énergétique est le bois de récupération.



Plan de situation, 1/5 000



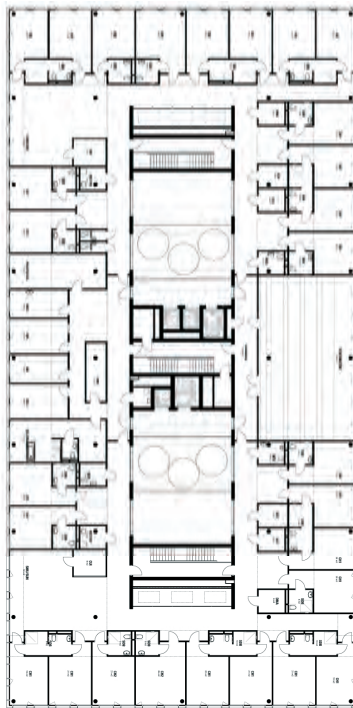
Plan rez aménagement, 1/1000



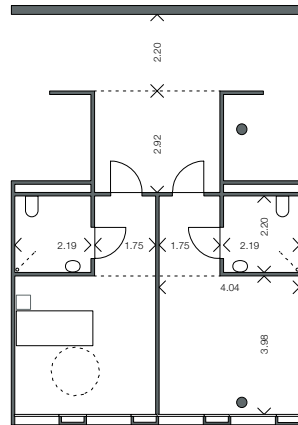
Plan 3e étage, 1/750



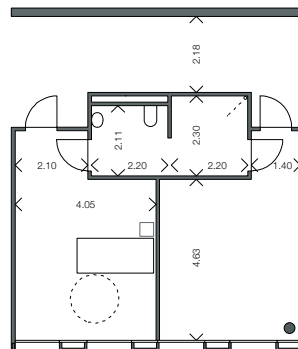
Coupe, 1/750



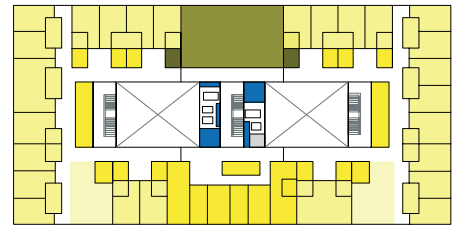
Plan 4° étage, 1/750



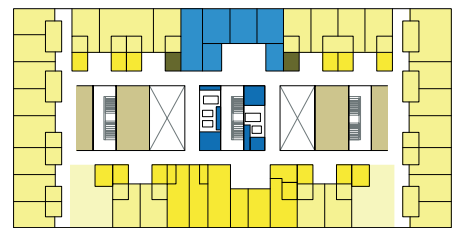
Schémas chambre 2, 1 / 200



Schémas chambre 1, 1 / 200



Etage 4



Etage 3

- | | | |
|-------------------------------------|------------------|-----------------------|
| Espaces privés / semi-privés | | |
| ■ communs | ■ privés | ■ services, personnel |
| Espaces collectifs | | |
| ■ communs | ■ séjours, anim. | ■ services |
| Espaces professionnels | | |
| ■ dépôts résid. | ■ personnel | ■ techniques |
| UAT | | |
| ■ communs | ■ repos, bureaux | ■ services |


COÛTS DE L'OPÉRATION indice OFS avril 2008 : 129.1789

CFC	LIBELLÉ	MONTANTS EMPD 04.2008	%
1	Travaux préparatoires	0.-	0.0
2	Bâtiment	14'819'413.-	85.5
20	Excavation	0.-	0.0
21	Gros œuvre 1	10'394'727.-	59.9
22	Gros œuvre 2	0.-	0.0
23	Installations électriques	1'034'466.-	6.0
24	Chauffage, ventilation...	588'787.-	3.4
25	Installations sanitaires	713'654.-	4.1
26	Installations de transport	100'000.-	0.6
27	Aménagements intérieurs 1	700'948.-	4.0
28	Aménagements intérieurs 2	701'487.-	4.1
29	Honoraires	585'344.-	3.4
3	Equipements d'exploitation	0.-	0.0
4	Aménagements extérieurs	419'999.-	2.3
5	Frais secondaires	308'617.-	1.8
TOTAL CFC 1-5		15'548'029.-	89.6
6	Œuvres d'art	118'376.-	0.7
7	Appareils et équipements médicaux	390'664.-	2.3
8	Equipements et installations médicales	0.-	0.0
9	Ameublement et décoration	1'289'896.-	7.4
TOTAL CFC 1-9		17'346'965.-	100

DONNÉES QUANTITATIVES

PARCELLE			
Surface terrain (ST)		m ²	12'007
Surface bâtie (SB)		m ²	4'500
BÂTIMENT			
Surface de plancher (SP)		m ²	4'348
Surface utile de plancher (SUP)		m ²	2'648
Ratio SUP/SP			0.6
Volume selon SIA 116		m ³	15'442
Volume selon SIA 416		m ³	13'912
Coût par m ² (SP)	CFC 2	CHF	3'408.-
	CFC 1-9	CHF	3'990.-
Coût par m ³ SIA 116	CFC 2	CHF	960.-
	CFC 1-9	CHF	1'123.-
Coût par m ³ SIA 416	CFC 2	CHF	1'065.-
	CFC 1-9	CHF	1'247.-
Coût par lit	CFC 1-5	CHF	259'134.-
	CFC 1-9	CHF	289'116.-
Surface selon SOHO			
SBT (surface brute totale de plancher)		m ²	4'464
SBT par lit		m ²	74
SBH (surface brute totale de plancher d'hébergement)		m ²	2'643
SBH par lit		m ²	44

* Entrée et locaux techniques communs pas pris en compte, chauffage à distance

Etat de Vaud, Département de la santé et de l'action sociale / Service de la santé publique

Coordination

Alain Wolff architectes, Vevey

Graphisme

Nicolas Besson, Lausanne

Photos

Michel Bonvin, Sion

Impression

Artgraphic Cavin SA, Grandson



CONSTRUCTION

ELÉMENT	DESCRIPTIF
Toiture	Type : plate Composition : gravier 6cm, étanchéité 1cm, isolation EPS 30 18 cm, pare-vapeur, dalle BA 40 cm
Planchers	Composition : PVC 0.5 cm, chape 10.5 cm, isolation 2x cm, dalle BA 40 cm
Façades	Type : façade rideau en modules préfabriqués Composition : bac alu eloxé 5cm, stores à lamelles/Vide, 11.7cm, panneau sandwich 12.3 cm, isolation 6cm Baies espaces communs et chambres : fenêtres fixes alu, triples vitrages, avec ouvrants de ventilation opaques, stores à lamelles électriques
Murs et cloisons intérieurs	Murs porteurs : BA 25 cm, glacis Cloisons : carreaux de plâtre 10 cm sur dalle
Revêtements (sol / mur / plafond)	Séjours étages : PVC en lamelles (aspect bois) / lissage plâtre, fibre de verre / faux-plafond plâtre perforé Chambres : PVC en lamelles (aspect bois) / lissage plâtre, fibre de verre / béton peint, faux-plafond bacs métalliques peints SDB résidents : PVC antidérapant / faïence / faux-plafond bacs métalliques peints Locaux de services : PVC en lamelles (aspect bois) / lissage plâtre, fibre de verre / faux-plafond bacs métalliques peints Sanitaires : PVC antidérapant / faïence / faux-plafond bacs métalliques peints SAM/caféteria : PVC en lamelles (aspect bois) / lissage plâtre, fibre de verre / faux-plafond plâtre perforé Bureaux : PVC en lamelles (aspect bois) / lissage plâtre, fibre de verre / faux-plafond bacs métalliques peints Cuisine : carrelage / crépi / faux-plafond bacs métalliques peints Buanderie : peinture sur chape, faïence, plafond acoustique en fibre de bois
Menuiseries, cuisines	Portes : huisseries métalliques peintes, panneaux placage bois Menuiseries, armoires : stratifié Cuisinettes : stratifié, inox Mains-courantes : rondes, bois
Salles de bains	Configuration : communicantes pour 2 chambres et individuelles Portes : battantes, signal libre occupé, bouton de verrouillage Appareils : Cuvettes WC et accessoires adaptés aux handicapés, autres appareils standards Tubs de douche : sans seuil, intégré dans la chape

INTERVENANTS

Maître de l'ouvrage : Fondation La Primerose par Bertholet + Mathis SA
Financement : Fondation La Primerose et Etat de Vaud
Adresse : Route de Marcolet 39, 1023 Crissier, VD
Type d'intervention : Aménagement intérieur dans une nouvelle construction / transformation
Certification/distinction : -
Architecte : CCE Architecture et Design SA, Lausanne
Ingénieur GC : MP ingénieurs civils SA, Crissier
Ingénieur CVS : Pierre Chuard SA, Le Mont - Saniplans SA, Pully
Ingénieur E : Betelec SA, Villars-Sainte-Croix
Géomètre : Renaud Burmand SA, Renens
Commission de construction : Pierre-Alain Egger (président), Alain Bovay, Nicole Piquet, Michel Vincent
Architectes-Chefs de projets SSP : Léonard Chabloz, Yves Chrétien
Procédure : Mandat direct / Entreprise totale (Bertholet + Mathis SA)
Mandat : 2008
Réalisation : 2008 - 2010