

EMS **Fondation Silo** — Echichens

Fondation Silo

Réalisé avec le soutien financier de l'Etat de Vaud





PRÉSENTATION DU PROJET

La transformation et l'agrandissement de l'EMS Fondation Silo porte sa capacité de 80 à 97 places, dont 16 existantes et 81 nouvelles ou transformées. Les lits sont répartis en un groupe de soins de psychiatrie de l'âge avancé composé de 2 unités de vie de 14 lits et 2 groupes de soins de gériatrie formés de 4 unités de vie totalisant 53 lits.

En limite du bourg d'Echichens, derrière un rideau de verdure, l'EMS Silo est composé d'un ensemble de constructions disparates d'époques et de styles différents. Il est situé sur une parcelle surplombant les vignes, le bassin lémanique et la ville de Morges, avec le Mont-Blanc en vis-à-vis.

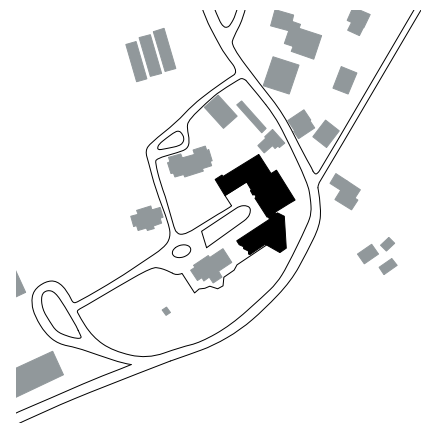
Le projet réunit des « maisons » maintenues, transformées ou nouvelles, qui sont articulées et regroupées autour d'une cour d'accès ouverte à l'Ouest. L'échelle et l'expression modeste des constructions, ainsi que l'application d'une teinte différente sur chaque corps de bâtiment, permettent l'identification des résidents à leur lieu de vie et rappellent le village.

Les travaux ont été réalisés en deux étapes. La première a permis de créer les espaces d'accueil, communs et administratifs, les unités de psychiatrie de l'âge avancé et un corps de bâtiment de 12 lits de gériatrie. La deuxième étape a consisté en la transformation lourde du bâtiment existant, en raison de sa géométrie et de son système structurel contraignant, ainsi qu'à son extension.

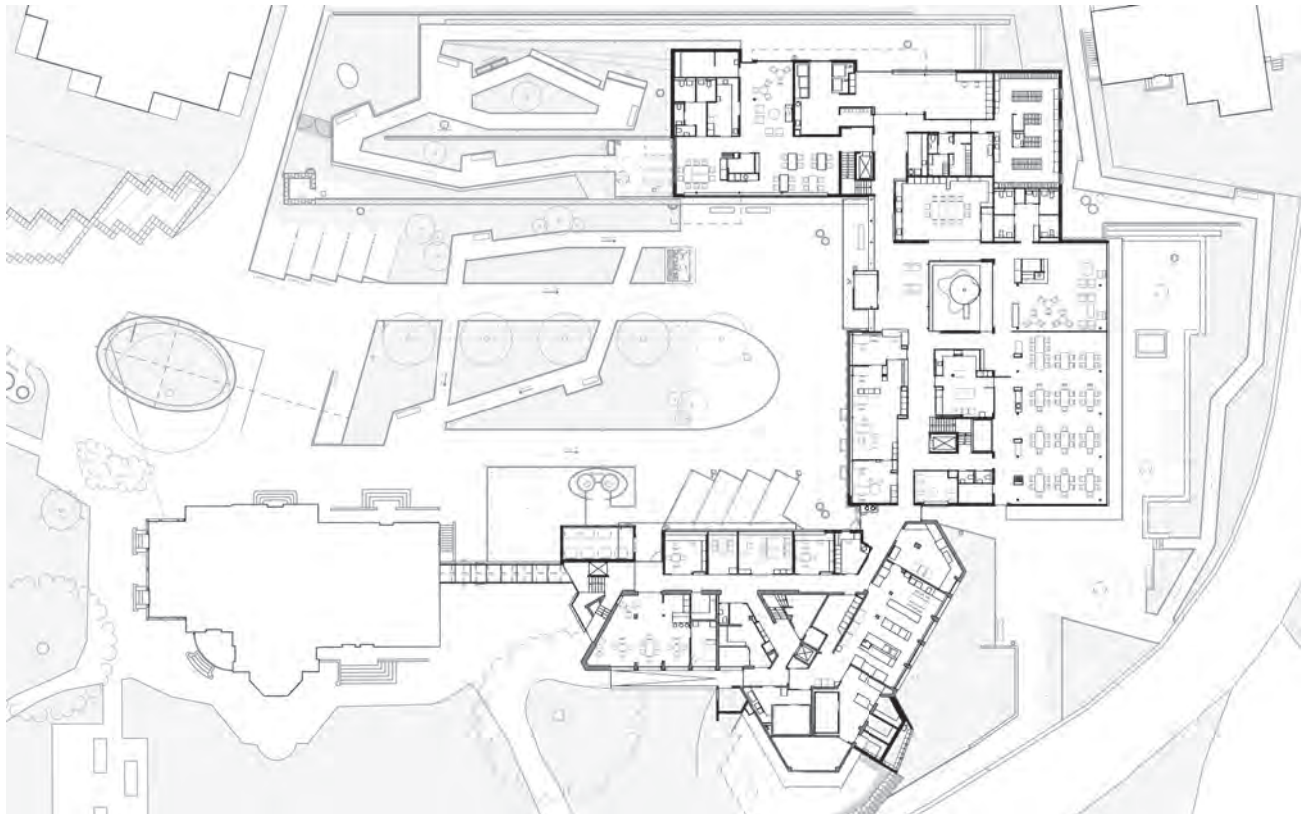
La nouvelle entrée centralisée donne accès aux différentes unités de vie, espaces communs ou services. Au centre du complexe, un patio accessible, offre calme et sérénité. La cuisine assure la préparation de 300 à 350 repas par jour. La buanderie traite le linge des résidents et du personnel.

Le complexe est pensé comme un lieu de vie, d'habitat et d'échange. Une attention particulière a été accordée à l'échelle et à la hiérarchisation des espaces, à leur atmosphère, leur fonctionnalité et leur convivialité, ainsi qu'à leur éclairage et à la gradation du public au privé. Les aménagements extérieurs soignés offrent plusieurs possibilités de promenade sur le site.

L'ouvrage est réalisé de manière traditionnelle, avec une structure porteuse en brique de terre cuite, une enveloppe en isolation périphérique crépie et des fenêtres en chêne. La partie existante est revêtue de panneaux bois / verre destinés à favoriser les apports solaires. Le bois est utilisé partout où cela est possible. La construction et les installations répondent aux exigences du standard Minergie.



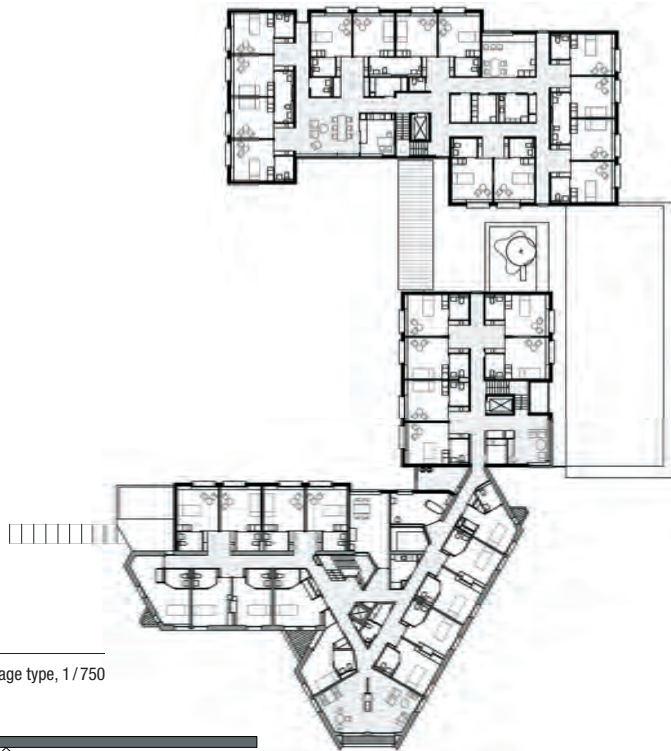
Plan de situation, 1/5 000



Plan d'aménagement, 1/750



Coupe, 1/750



Plan étage type, 1/750

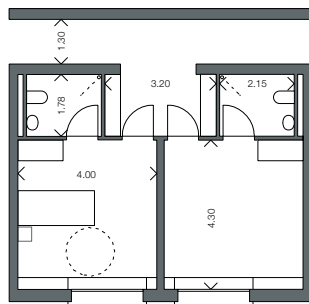
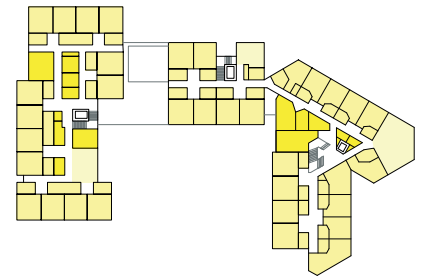
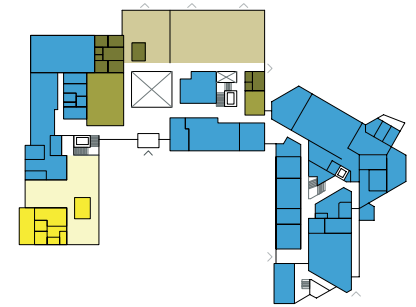


Schéma chambre, 1/200

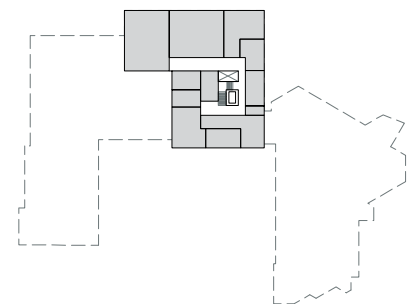
- | | | |
|------------------------------|------------------|-----------------------|
| Espaces privés / semi-privés | | |
| ■ communs | ■ privés | ■ services, personnel |
| Espaces collectifs | | |
| ■ communs | ■ séjours, anim. | ■ services |
| Espaces professionnels | | |
| ■ dépôts résid. | ■ personnel | ■ techniques |
| UAT | | |
| ■ communs | ■ repos, bureaux | ■ services |



Etage 1



Rez-de-chaussée



Sous-sol


COÛTS DE L'OPÉRATION indice OFS octobre 2009 : 128.5830

CFC	LIBELLÉ	DECOMPTE AU 01.2010*	%
1	Travaux préparatoires	1'491'522.-	7.8
2	Bâtiment	13'297'583.-	69.7
20	Excavation	460'532.-	2.4
21	Gros œuvre 1	2'285'585.-	12.0
22	Gros œuvre 2	1'458'103.-	7.7
23	Installations électriques	1'028'199.-	5.4
24	Chauffage, ventilation...	748'074.-	3.9
25	Installations sanitaires	999'028.-	5.2
26	Installations de transport	155'902.-	0.8
27	Aménagements intérieurs 1	2'157'826.-	11.3
28	Aménagements intérieurs 2	1'708'425.-	9.0
29	Honoraires	2'295'909.-	12.0
3	Equipements d'exploitation	1'295'438.-	6.8
4	Aménagements extérieurs	1'451'322.-	7.6
5	Frais secondaires	515'568.-	2.7
	TOTAL CFC 1-5	18'051'433.-	94.6
6	Œuvres d'art	45'497.-	0.2
7	Appareils et équipements médicaux	253'629.-	1.3
8	Equipements et installations médicales	104'383.-	0.6
9	Ameublement et décoration	636'117.-	3.3
	TOTAL CFC 1-9	19'091'059.-	100

* Montants étape 1 et étape 2 additionnés

DONNÉES QUANTITATIVES

PARCELLE			
Surface terrain (ST)		m ²	31'200
Surface bâtie (SB)		m ²	1'800
BÂTIMENT			
Surface de plancher (SP)		m ²	5'565
Surface utile de plancher (SUP)		m ²	3'674
Ratio SUP/SP			0.66
Volume selon SIA 116		m ³	21'432
Volume selon SIA 416		m ³	18'297
Coût par m ² (SP)	CFC 2	CHF	2'389.-
	CFC 1-9	CHF	3'431.-
Coût par m ³ SIA 116	CFC 2	CHF	620.-
	CFC 1-9	CHF	891.-
Coût par m ³ SIA 416	CFC 2	CHF	727.-
	CFC 1-9	CHF	1'043.-
Coût par lit	CFC 1-5	CHF	222'857.-
	CFC 1-9	CHF	235'692.-
Surface selon SOHO			
SBT (surface brute totale de plancher)		m ²	5'780
SBT par lit		m ²	71
SBH (surface brute totale de plancher d'hébergement)		m ²	3'327
SBH par lit		m ²	41

Etat de Vaud, Département de la santé et de l'action sociale / Service de la santé publique

Coordination

Alain Wolff architectes, Vevey

Graphisme

Nicolas Besson, Lausanne

Photos

Michel Bonvin, Sion

Impression

Artgraphic Cavin SA, Grandson

**CONSTRUCTION**

ELÉMENT	DESCRIPTIF*
Toiture	Type: plate // en pente Composition: gravier 5cm, étanchéité 1cm, isolation 16cm, pare-vapeur, dalle BA 22cm, gypsage 1cm // éternit
Planchers	Composition: parquet 1cm, chape flottante 7cm, isolation phonique 4cm, dalle BA 22cm, gypsage 1cm // dalles BA 16cm, faux-plafonds
Façades	Type: mur porteur intérieur, isolation périphérique // façade active, panneaux bois-verre Composition: crépi extérieur 1cm, isolation périphérique minérale 12cm, BTC isolantes 18cm, lissage plâtre 1cm + fibre de verre Baies espaces communs: fenêtres bois (chêne) oscillobattantes, verre anti-solaire et/ou store à projection // existantes bois-métal Baies chambres: fenêtres bois peintes (épicéa) oscillobattantes, stores à lamelles // existantes bois-métal
Murs et cloisons intérieurs	Murs porteurs: existants, BA Cloisons: cloisons légères placo-plâtre 12.5 cm sur dalles
Revêtements (sol / mur / plafond)	Séjours étages: parquet/lissage plâtre+fibre de verre/lambrissage bois // plafonds acoustiques Chambres: parquet/lissage plâtre+fibre de verre/gypsage et lambrissage bois SDB résidents: carrelage mosaïque/carrelage/gypsage Locaux de services: carrelage mosaïque/lissage plâtre+fibre de verre/gypsage Sanitaires: carrelage mosaïque/carrelage/gypsage SAM/caféteria: parquet/lissage plâtre+fibre de verre/lambrissage bois // plafonds acoustiques Bureaux: parquet/lissage plâtre+fibre de verre/gypsage Cuisine: carrelage mosaïque/carrelage mosaïque/gypsage // plafond métallique Buanderie: carrelage mosaïque/lissage plâtre+fibre de verre/gypsage
Menuiseries, cuisines	Portes: huisseries métalliques, panneaux stratifiés Menuiseries, armoires: stratifié // placage bois Cuisinettes: stratifié Mains-courantes: rondes, bois
Salles de bains	Configuration: individuelles ou communes pour 2 chambres Portes: coulissantes, signal lumineux pour communicantes Appareils: appareils standards, accessoires adaptés aux handicapés Tubs de douche: sans seuil, intégré dans la chape

* Etape 1 (neuf) // Etape 2 (transformation)

INTERVENANTS

Maître de l'ouvrage: Fondation Silo, Echichens
Financement: Fondation Silo et Etat de Vaud
Adresse: Rue du Village 4, 1112 Echichens, VD
Type d'intervention: Transformation / agrandissement
Certification/distinction: -
Architecte: P. de Benoit & M. Wagner Architectes SA, Lausanne
Ingénieur GC: RLJ, Cossonay-Gare
Ingénieur CV: Pierre Chuard Ingénieurs Conseils SA, Mont-sur-Lausanne
Ingénieur S: H. Schumacher Ingénieurs Conseils SA, Lausanne
Ingénieur E: Betelec Ingénieurs Conseils SA, Villars Ste-Croix
Ingénieur Bois: Charpente Concept - Reto Emery, Morges
Gestion des Déchets: Bird RDS SA, Prilly
Géomètre: Biner & Nicole SA, Morges
Commission de construction: Denise Doudin (présidente), Philippe Auer, Waltraut Dias, Elisabeth Gellet, Manuela Gervasi, Alexandre Golay, Manuel Rodriguez, Monique Ruzicka
Architectes-Chefs de projets SSP: Frédéric Baldy-Mouliner, Léonard Chabloz, Yves Chrétien
Procédure: Concours de projet d'architecture à 1 degré, procédure ouverte
Concours: 2003
Réalisation: 2005-2009