

Rapport trimestriel RI : Ressources des bénéficiaires et dynamique du système (août 2016)

1. Vue générale (avril 2016)
2. Couverture des besoins (avril 2016)
3. Activité lucrative (avril 2016)
4. Evolutions 2006 - 2016
5. Entrées et sorties du dispositif

Annexes :

1. Fiche RI (avril 2016)
2. Couverture des besoins et activité lucrative (avril 2016)
3. Cohortes janvier 14 – janvier 15

Auteur : Mme Christine Wenker-Pont (SG–DSAS)
Tél. : 021 / 316.50.22
Courriel : christine.wenker-pont@vd.ch

Contact : M. Antonello Spagnolo (SPAS)
Tél. : 021 / 316.50.23
Courriel : antonello.spagnolo@vd.ch

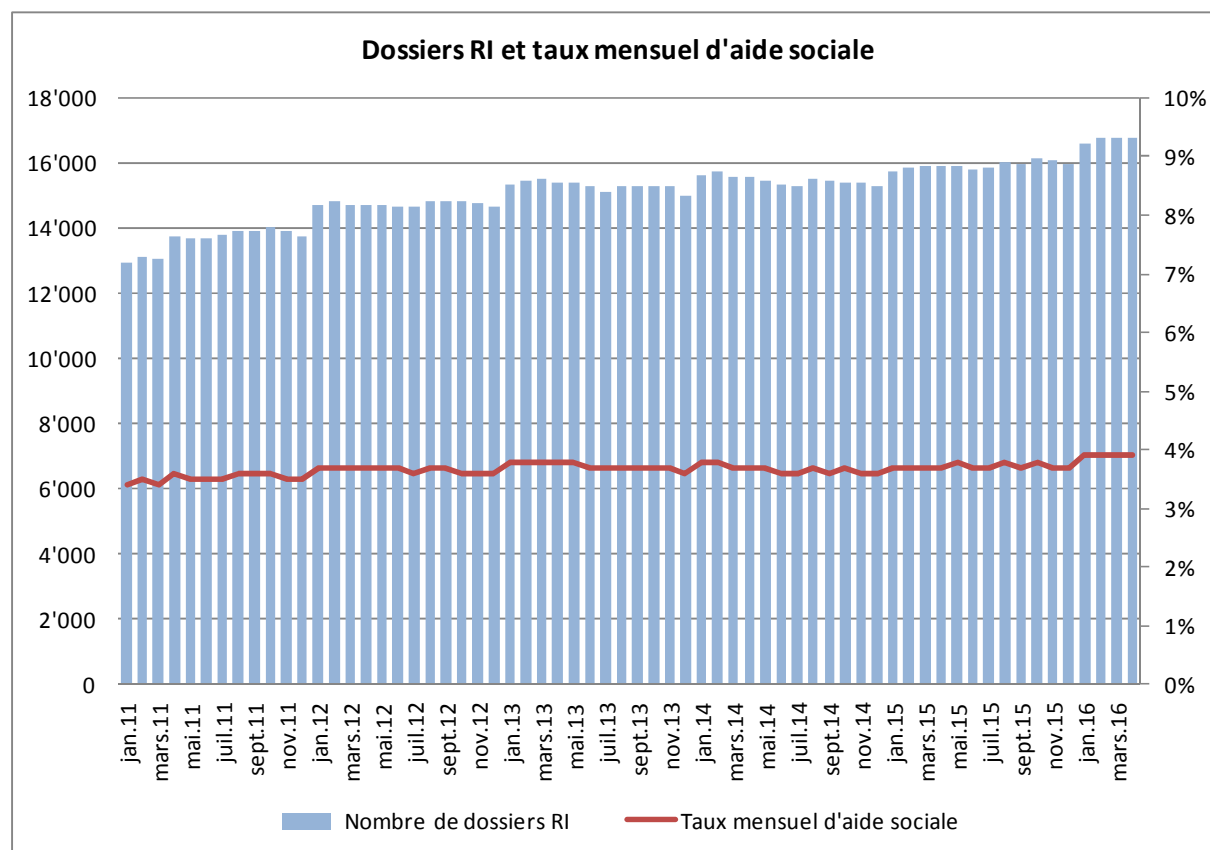
Rappel concernant le périmètre d'étude de ce rapport

Est pris en compte ici tout dossier RI, ramené au mois de prestation considéré, ayant fait l'objet d'une prestation financière pour l'un de ses membres. Ce dossier est dit « actif ».

A noter que le paiement a lieu le plus souvent au cours du mois de prestation, mais parfois aussi au cours des deux mois qui lui succèdent.

1) Vue générale (avril 2016)¹

Pour le mois d'avril 2016, le nombre de dossiers RI s'élève à 16'758 ; cet effectif est supérieur de 5,3% à celui d'avril 2015 (+851 dossiers). L'augmentation du nombre de dossiers gérés par les CSR² est de 3,5% (+511 dossiers) sur la période, le reste de l'augmentation relève des dossiers gérés par les autres autorités d'application, notamment le CSIR qui enregistre une augmentation de 266 dossiers entre avril 2015 et avril 2016 (+41%). Pour rappel, les charges relatives aux dossiers gérés par le CSIR (prestations financières pour les bénéficiaires et frais de personnel du CSIR) sont financées par la Confédération. Quant au taux mensuel d'aide sociale³, qui établit le rapport entre bénéficiaires RI et population résidante, il reste stable avec 3,9% depuis le début de l'année [Gr.1].

Gr.1

¹ Source : fiche Statistique Vaud, avril 2016 (annexe 1) et base de données PROGRES.

² CSR : centre sociaux régionaux

³ Le taux mensuel d'aide sociale correspond au nombre de personnes de 18 à 64 ans vivant dans un ménage avec prestation financière durant le mois rapporté à la population résidante permanente de 18 à 64 ans. Il figure sur la fiche RI de StatVD, annexe 1.

T.1

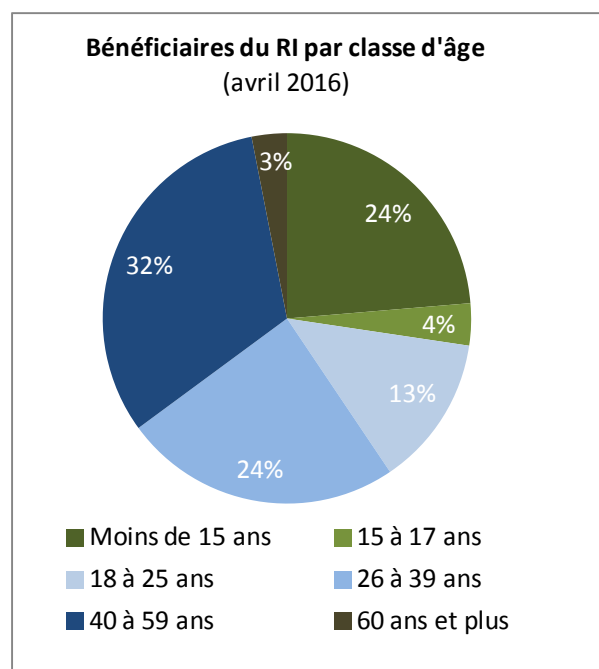
	Variation par rapport au même mois de l'année précédente			
Novembre 14	+ 0.9%		+ 4.3%	Novembre 15
Décembre 14	+ 1.8%		+ 4.5%	Décembre 15
Janvier 15	+ 0.9%		+ 5.5%	Janvier 16
février 15	+ 0.9%		+ 5.4%	Février 16
Mars 15	+ 1.9%		+ 5.6%	Mars 16
Avril 15	+ 2.1%		+ 5.3%	Avril 16
Moyenne sur 6 derniers mois	+ 1.4%		+ 5.1%	

Au cours du dernier semestre (novembre 2015 à avril 2016), l'augmentation moyenne du nombre de dossiers RI mensuel par rapport aux mêmes mois de l'année précédente est de 5,1% ; elle est plus élevée qu'au même semestre de l'année précédente : +1,4% [T.1]. Le CSIR enregistre 50,9% d'augmentation moyenne sur les six derniers mois par rapport à l'année passée alors que le nombre de dossiers RI gérés par les CSR augmente de 3,0% en moyenne sur cette même période.

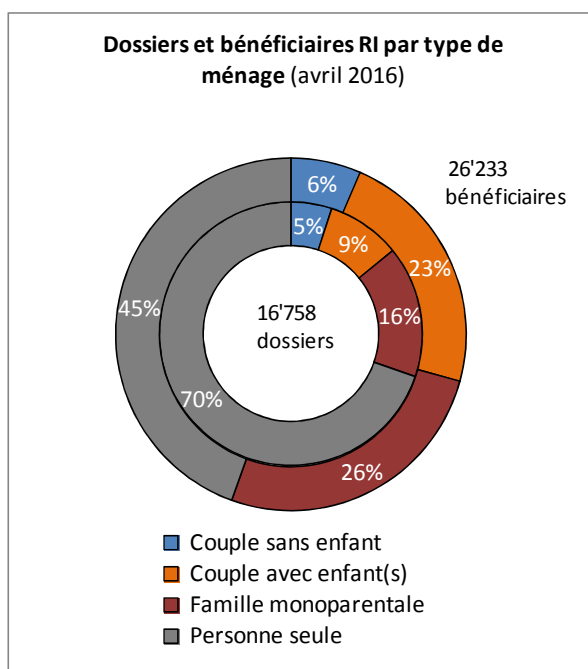
Les 16'758 dossiers d'avril 2016 concernent 26'233 personnes.

La répartition des bénéficiaires RI par catégories d'âge s'inspire des groupes d'âge auxquels s'adressent les différents programmes mis en place par le Service de prévoyance et d'aide sociale (FORJAD, FORMAD, rente-pont, projet pilote) pour venir en aide aux personnes dans le besoin tout en soutenant leurs efforts pour s'affranchir de l'aide sociale. En avril 2016, les mineurs représentent 28% des bénéficiaires de l'aide sociale. Les bénéficiaires âgés de 18 à 25 ans représentent 13% de l'ensemble des bénéficiaires (3'465 personnes). Près d'un quart des bénéficiaires sont âgés de 26 à 39 ans (6'372 personnes), environ un tiers a entre 40 et 59 ans et seul 3% de l'ensemble des bénéficiaires ont 60 ans et plus (807 personnes) [Gr.2].

Gr.2



Gr.3



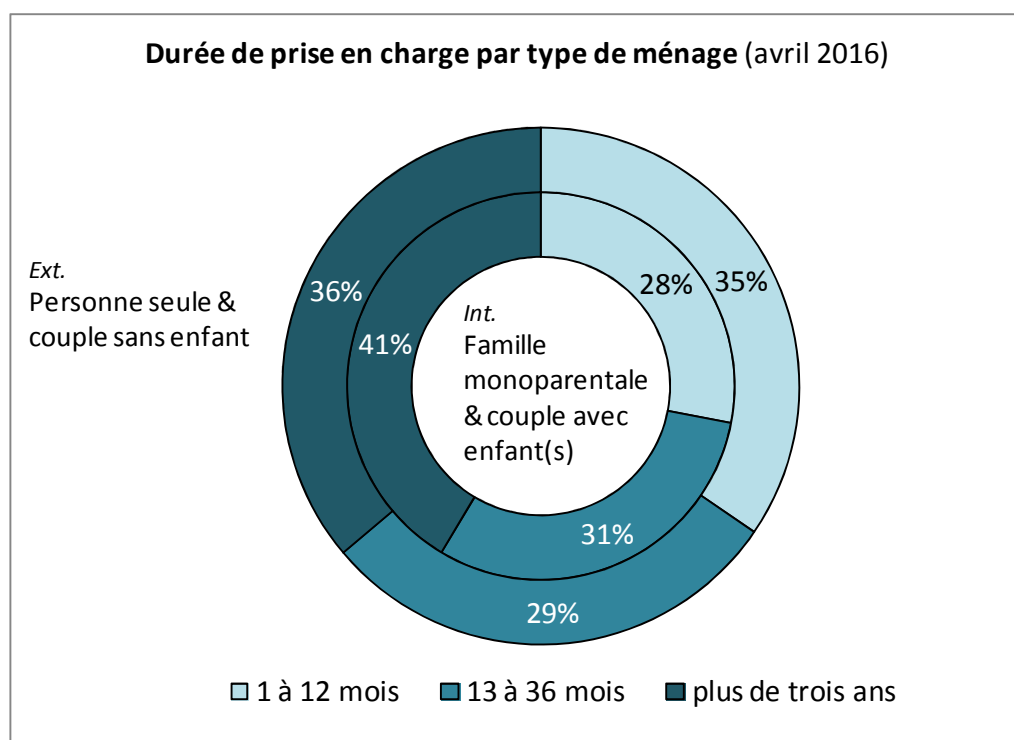
Au fil du temps, on constate que la part des personnes seules augmente au RI, elle représente, depuis février 2016, 70% des dossiers et 45% des bénéficiaires [Gr.3]. A contrario, la part des familles monoparentales diminue, en avril 2016, elle représente 16% des dossiers RI et 26% des bénéficiaires (2'712 dossiers pour 6'864 personnes). Les familles composées de couples avec enfant(s) comptent pour 9% des dossiers et 23% des bénéficiaires (1'520 dossiers pour 5'998 personnes). Autrement dit, une personne sur deux au RI vit au sein d'un ménage comprenant un ou plusieurs enfants.

Aux personnes seules et aux familles avec enfant(s) s'ajoutent les couples sans enfant, au nombre de 845 en avril 2016.

La durée de prise en charge peut être calculée de différentes manières. Dans le cadre de ce rapport, il s'agit de calculer, sur les dossiers actifs en avril 2016, le nombre de mois écoulé depuis la date de la dernière décision d'octroi du RI (dernière IDEC).

La durée de prise en charge dépend du type de ménage : elle est plus longue pour les familles avec enfant(s) que pour les personnes seules et les couples sans enfant. En avril 2016, 41% des familles monoparentales et des couples avec enfant(s) ont une prise en charge qui dure depuis plus de 3 ans contre 36% des autres types de dossiers (personnes seules et couples sans enfant) [Gr.4]. L'annexe 2 donne les chiffres détaillés par type de ménage et intervalles de durée de 6 mois.

Gr.4



Les enfants entraînent des charges supplémentaires qui peuvent conduire les ménages disposant de faibles revenus à recourir au RI, par ailleurs, dans le cas des familles monoparentales, les enfants constituent souvent un obstacle à la prise d'une activité lucrative ou à une augmentation du taux d'activité susceptible d'élever le niveau des ressources.

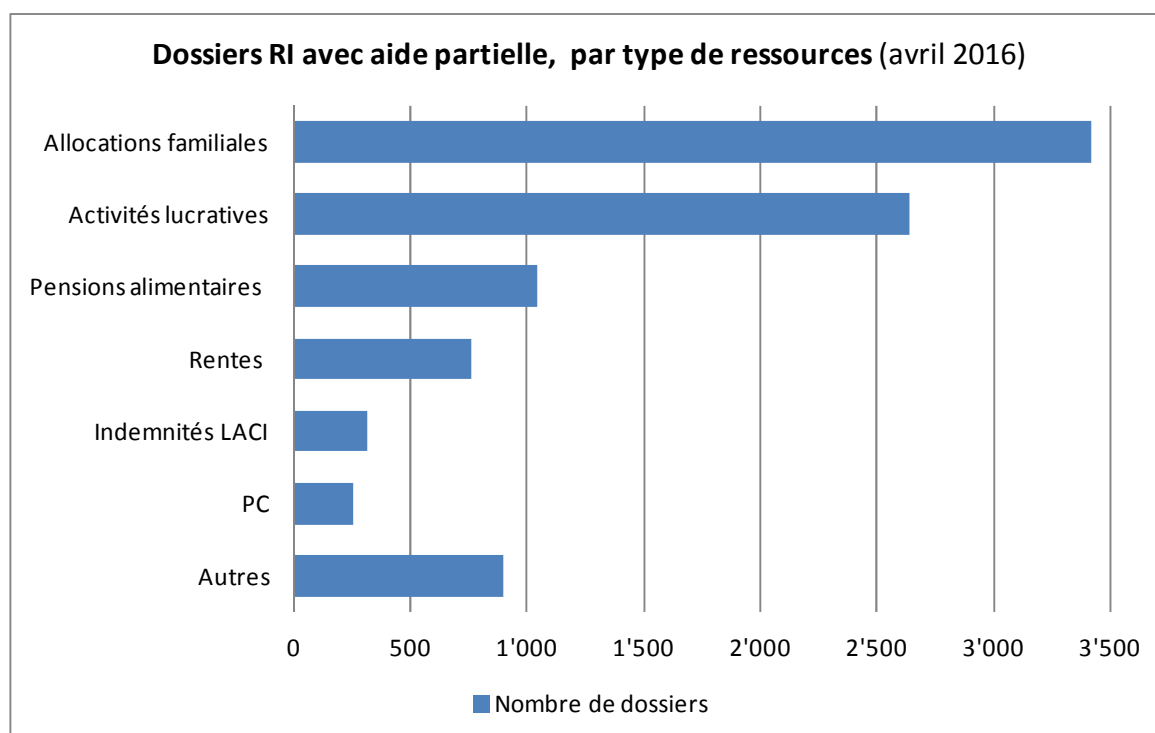
2) Couverture des besoins (avril 2016)⁴

Dans le cadre du RI, les besoins vitaux sont déterminés par un barème, en fonction de la composition du ménage⁵.

En avril 2016, 61% des dossiers RI (10'220) ont perçu une aide financière complète ; autrement dit, il n'existait pas d'autre ressource que le RI pour couvrir les besoins des personnes concernées par ces dossiers.

Le RI est versé en complément à d'autres ressources pour 6'536 dossiers. Pour ces dossiers, le RI complète une ou plusieurs autres ressources dont les plus fréquentes sont les allocations familiales et les ressources provenant d'une activité lucrative [Gr.5].

Gr.5



Selon le type de ménage concerné, la proportion d'aide complète diffère passablement. Ce sont avant tout les personnes seules qui n'ont pas d'autres ressources que le RI : 79% des personnes seules ont une aide complète. Les autres types de ménages ont majoritairement des aides partielles [Gr.6].

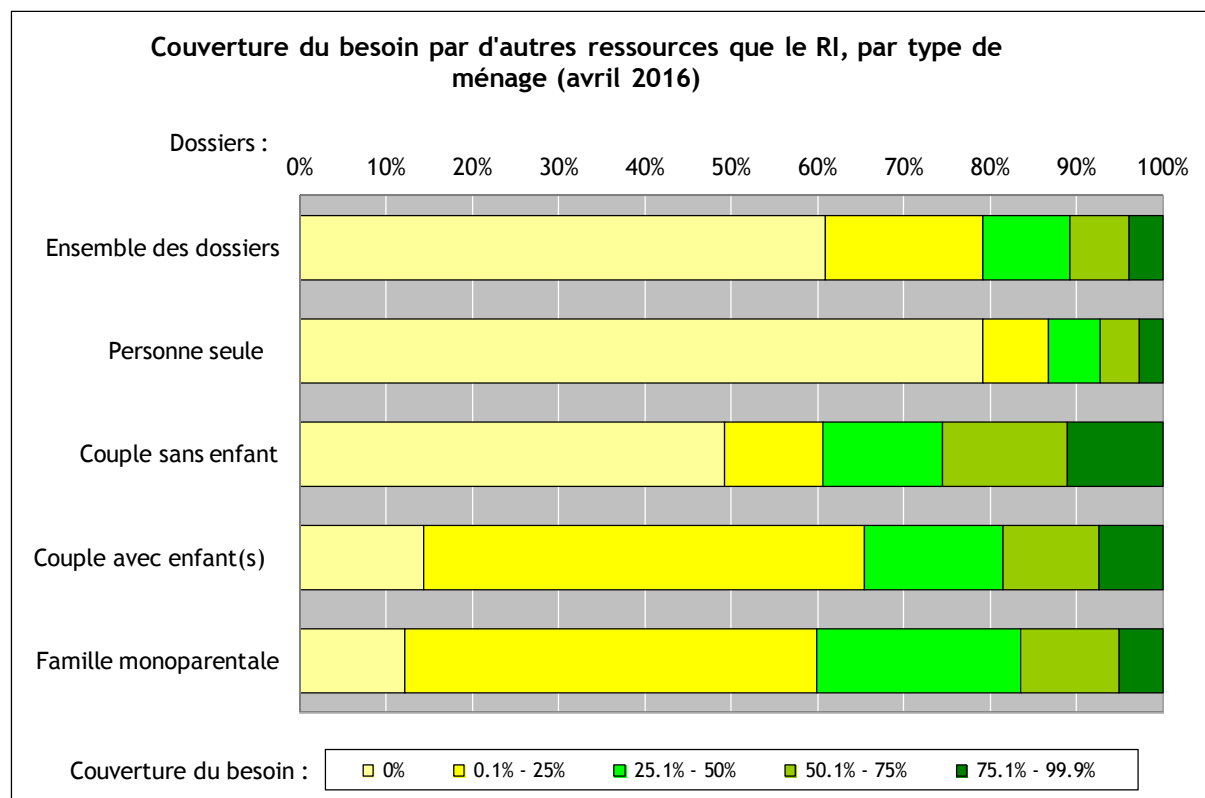
Certains dossiers ont un taux de couverture de leurs besoins, par d'autres ressources que le RI, relativement élevé. Ainsi, 1'798 dossiers disposent de ressources supérieures à la moitié de leurs besoins, dont 655 dossiers pour lesquels leurs ressources dépassent les trois quarts de leurs besoins (4% de l'ensemble des dossiers).

L'annexe 2 présente un tableau détaillé du taux de couverture du besoin selon le type de ménage et la durée d'aide.

⁴ Source : SPAS.

⁵ Le règlement d'application de la loi du 2 décembre 2003 sur l'action sociale vaudoise définit des forfaits pour l'entretien et l'intégration sociale et les montants maximums admis pour le loyer et les frais afférents.

Gr.6



3) Activité lucrative (avril 2016)⁶

Les bénéficiaires du RI qui exercent une activité lucrative ont droit à une franchise déduite lors du calcul du montant de l'aide⁷.

La proportion de dossiers, qui disposent de ressources provenant d'une activité lucrative, tend à diminuer grâce à la mise en place des PC familles ; celles-ci permettent à une partie des familles avec un revenu lucratif de s'affranchir du RI. En avril 2016, les dossiers RI avec activité lucrative ne représentent plus que 16% de l'ensemble des dossiers, soit 2'628 dossiers.

La proportion de dossiers avec activité lucrative reste cependant plus élevée chez les couples avec enfant(s) (31%, 473 dossiers), les couples sans enfant (31%, 265 dossiers) et les familles monoparentales (19%, 502 dossiers) que chez les personnes seules (12%, 1'388 dossiers) [Gr.7].

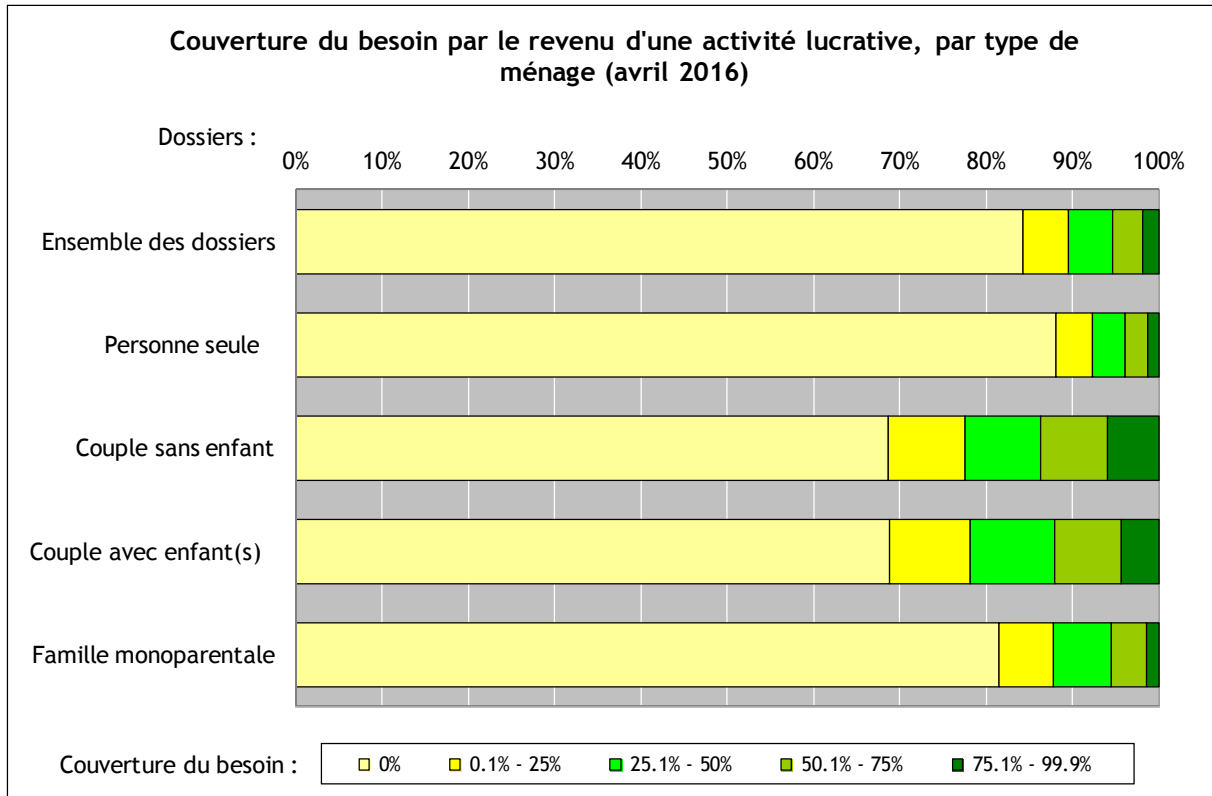
Au RI, seuls 5% des dossiers bénéficient d'un revenu provenant d'une activité lucrative qui leur permet de faire face à plus de la moitié de leurs besoins ; dont 2% (301 dossiers en avril 2016) ont un revenu lucratif qui couvre plus des trois quarts de leurs besoins.

La part de ces taux de couverture des besoins par le revenu d'une activité lucrative est faible quel que soit le type de ménage ; toutefois, parmi les ménages de couples, avec ou sans enfant(s), la proportion de ceux qui couvrent plus de la moitié de leurs besoins grâce à leur revenu lucratif, est significativement plus élevée que pour les personnes seules ou les familles monoparentales. Pour le détail, voir l'annexe 2.

⁶ Source : SPAS.

⁷ Fr. 200.- au maximum pour une personne seule, Fr. 400.- au maximum pour un couple dont les deux membres travaillent ou pour une famille monoparentale avec plus d'un enfant.

Gr.7



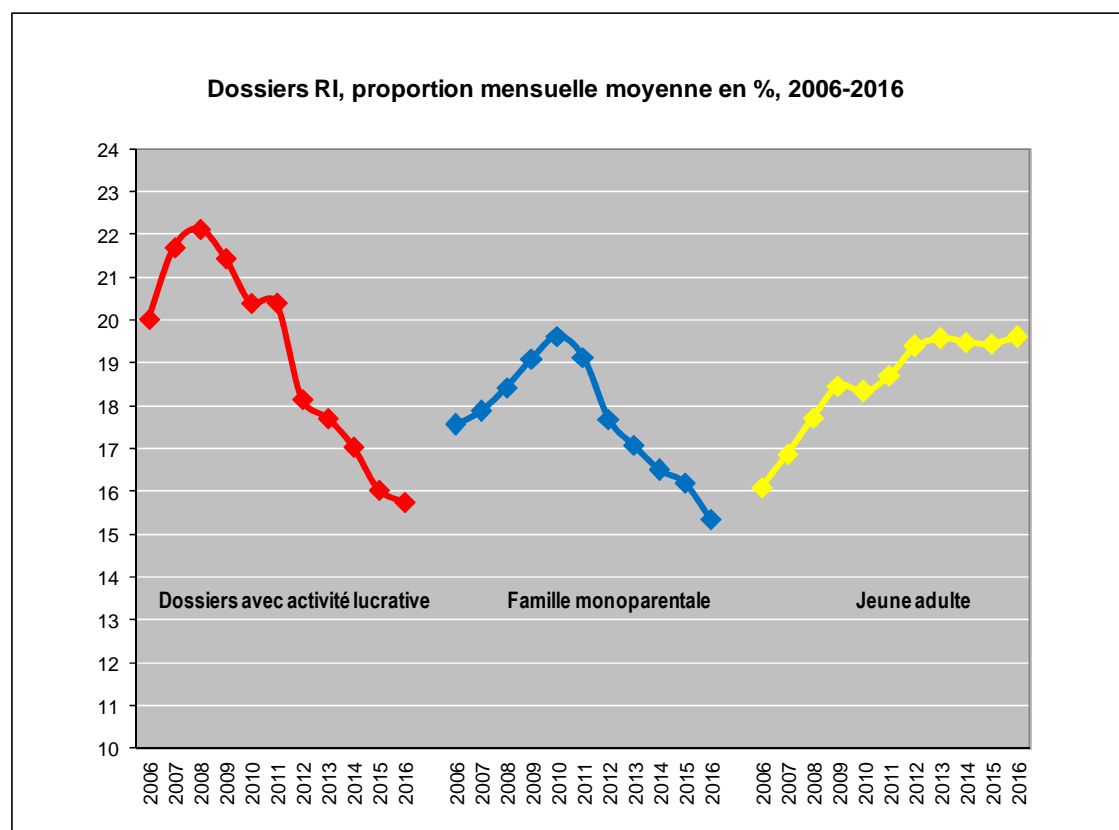
4) Evolutions 2006-2016⁸

Le nombre mensuel moyen de dossiers RI⁹ passe de 10'712 en 2006 à 15'931 en 2015. Après 2014 qui a enregistré un très net ralentissement de la progression du nombre de dossiers RI (+1,1%¹⁰ par rapport à 2013) et une baisse de 0,1 point de pourcent du taux d'aide sociale dans le canton de Vaud, la tendance semble à nouveau à la hausse, suite notamment à la forte augmentation du nombre de dossiers gérés par le CSIR. En 2015, la variation annuelle est de +2,9%¹¹.

Grâce à l'entrée en vigueur du régime des PC familles qui a pour objectif d'aider les familles pauvres qui travaillent à concilier vie professionnelle et vie familiale, on constate que le poids des familles à l'aide sociale est en constante diminution. La part des familles monoparentales passe de 19% en 2011 à 16% en 2015 et la part des dossiers avec activité lucrative se situe actuellement nettement en dessous des années précédentes (-4,4 points de pourcent entre 2011 et 2015). Force est de constater que malgré cela la proportion de ménages monoparentaux est sensiblement plus importante à l'aide sociale que dans la population vaudoise. Les ménages monoparentaux représentent en effet 7% de l'ensemble des ménages privés¹² contre 16% des ménages au RI.

Quant à la proportion des jeunes adultes, en forte croissance dans les premières années du RI, elle semble se stabiliser juste en dessous des 20% à partir de 2012.

Gr.8



⁸ Source : données 2006-2008 : SG-DSAS, effectifs recalculés à partir des séries de Statistique Vaud ; données 2009-2016 : fiches RI et séries de Statistique Vaud.

⁹ 2006 à 2015 : valeurs sur 12 mois ; 2016 : valeurs de janvier à avril.

¹⁰ Moyenne mensuelle, selon chiffres révisés pour les années 2013 et 2014.

¹¹ Moyenne mensuelle

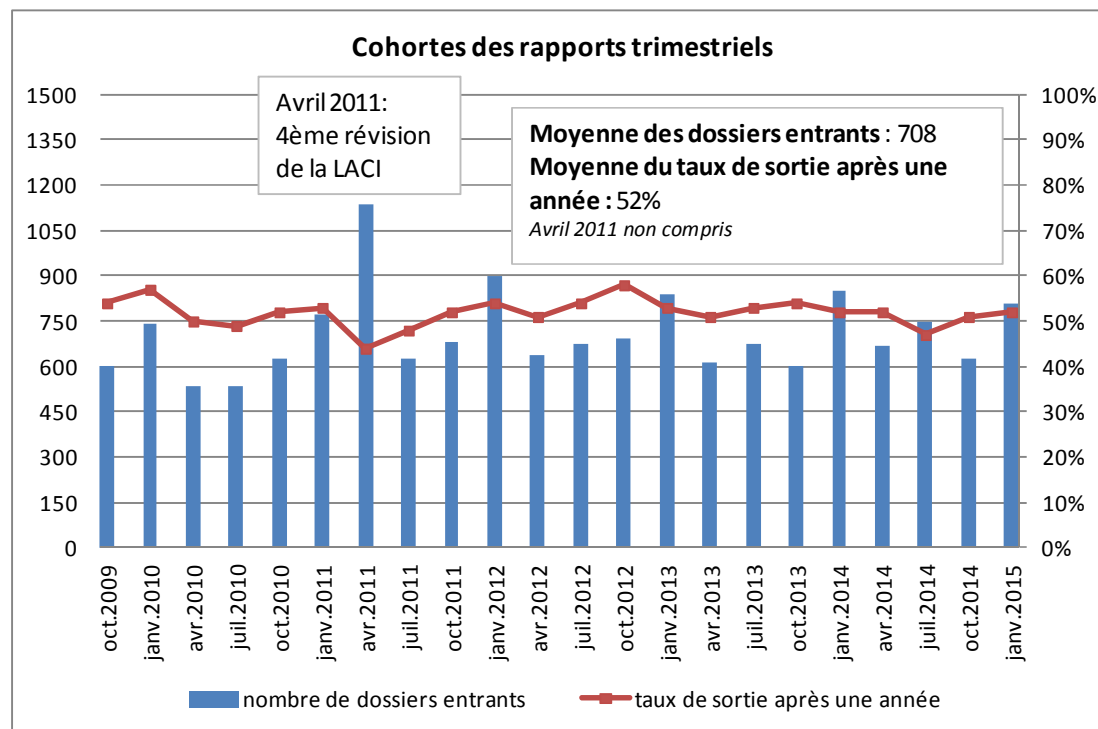
¹² Source : OFS, Relevé structurel 2013. Obtenus par échantillonnage, les résultats du RS correspondent à des estimations assorties d'une marge d'erreur représentée sous la forme d'un intervalle de confiance à 95%. Pour le canton de Vaud, la part des ménages monoparentaux est estimée à 7,2% du total des ménages avec un intervalle de confiance de +/- 0.3 point de pourcent.

5) Entrées et sorties du dispositif¹³

L'analyse de l'évolution dans le temps des entrées et des sorties du RI se fonde sur deux groupes de dossiers RI, que nous appelons ici « cohortes » : ceux ouverts en janvier 2014, resp. en janvier 2015.

Avec 808 dossiers entrants en janvier 2015, la cohorte est supérieure à la moyenne du nombre de dossiers entrants mensuellement (708) [Gr.9] mais inférieure à la moyenne des entrées de janvier (819). En janvier 2015, on compte 43 dossiers entrants de moins qu'en janvier 2014 (851).

Gr.9

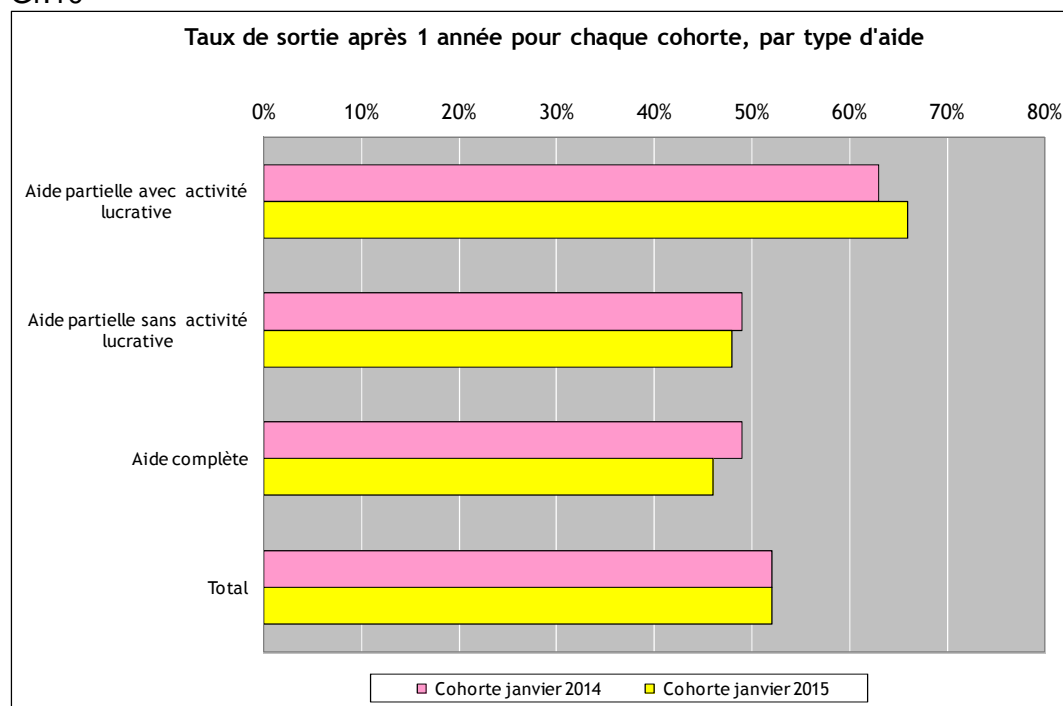


La structure de la cohorte de janvier 2015 est similaire à celle de janvier 2014 : un peu plus de la moitié des dossiers RI entrants reçoivent une aide complète (53% en janvier 2015 et 52% une année auparavant), 23% des dossiers des deux cohortes reçoivent une aide partielle en complément aux ressources dont celles liées à une activité lucrative et un peu moins d'un quart des dossiers (23% pour la cohorte de 2015 et 24% pour celle de 2014) reçoivent une aide partielle RI pour compléter d'autres ressources (rentes, pensions alimentaires, PC, etc.). Pour les détails, voir l'annexe 3.

Une année après leur entrée au RI, 417 des 808 dossiers de la cohorte de janvier 2015 ont quitté le régime. Le taux de sortie après une année est de 52%, il est équivalent pour les deux cohortes et correspond à la moyenne observée sur l'ensemble des cohortes précédentes [Gr.9]. Dans le détail, la cohorte de janvier 2015 compte proportionnellement moins de sorties pour les dossiers avec aide complète que celle de 2014 (respectivement 49% contre 46%) et plus de dossiers sortants pour les dossiers d'aide partielle avec activité lucrative (66% contre 63%) [Gr.10].

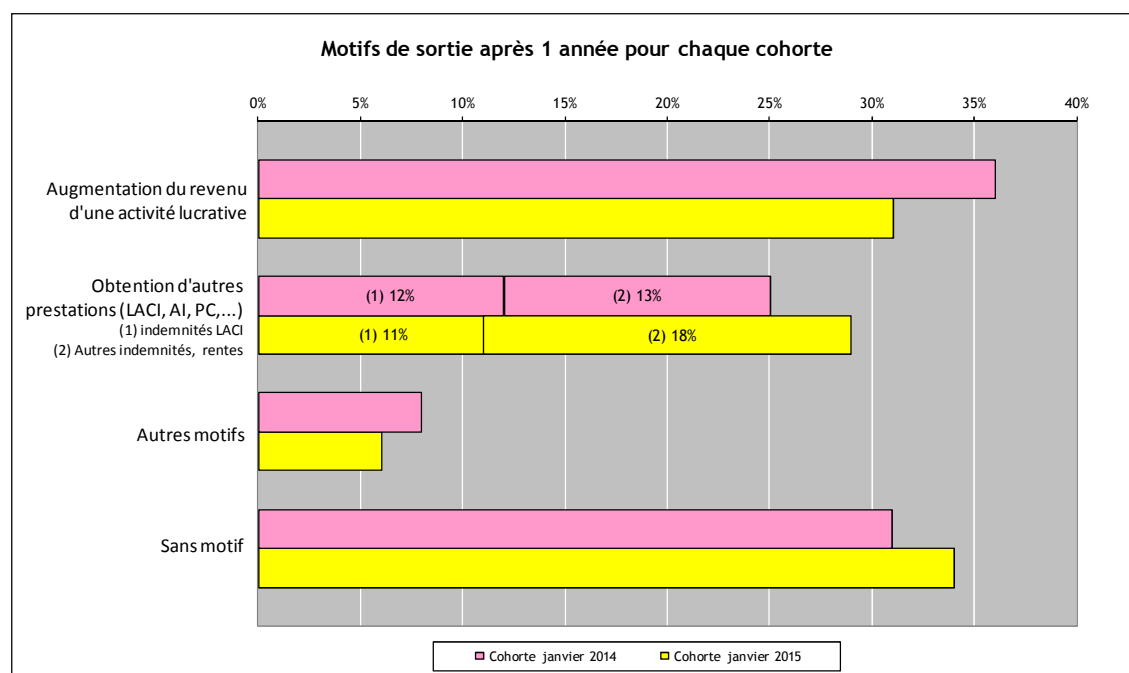
¹³ Source : SPAS.

Gr.10



Concernant les motifs de sortie [Gr.11], la proportion de dossiers ayant quitté le RI pour augmentation du revenu lucratif est moins importante pour la cohorte de janvier 2015 que pour celle de l'année précédente (respectivement 31% contre 36%). Par contre, la cohorte de janvier 2015 compte une proportion plus élevée de sorties pour obtention d'autres prestations comme une rente ou une indemnité (29% des dossiers sortants de janvier 2015 et 25% de ceux de 2014). Pour la cohorte 2015 cela représente 73 dossiers qui sortent du RI après avoir obtenu une autre prestation dont 18 dossiers qui obtiennent les PC familles et 5 dossiers la Rente-Pont. La proportion de sorties sans motif (34%) est plus importante dans la cohorte plus récente : ces fermetures de dossiers sont le plus souvent des fermetures automatiques, l'autorité d'application étant sans nouvelle du bénéficiaire; elles peuvent parfois aussi résulter d'une interruption volontaire. Pour les détails, voir l'annexe 3.

Gr.11



Revenu d'insertion (RI), Vaud, avril 2016



Statistique Vaud

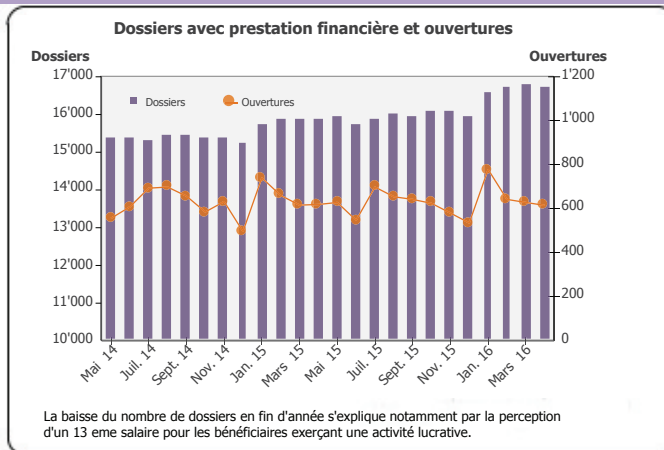
Département des finances
et des relations extérieures

Données générales	Nombre	Variation mensuelle (1)	Variation annuelle (1)
Dossiers avec prestation financière	16'758	-0.1%	5.3%
Ouverture de dossiers (2)	615	-2.2%	-0.8%
Fermetures de dossiers, décembre 2015 (3)	525	19.3%	-6.7%
Ensemble des bénéficiaires	26'233	-0.0%	4.8%
Bénéficiaires, n.c. personnes à charges (5)	19'123	0.0%	5.6%
Bénéficiaires suivis par un ORP (6)	3'208	-2.2%	3.2%
Mesures d'insertion sociale et professionnelle	3'209	2.8%	5.0%

Dossiers avec prestation financière

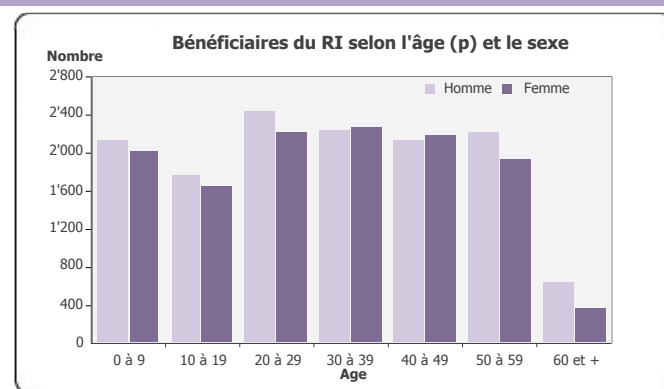
Type de ressources	Nombre	%
Sans ressources	10'250	61%
Avec ressources (7)	6'508	39%
revenus d'activité	2'625	16%
revenus liés à une mesure d'insertion	8	0%
prestations LACI	313	2%
rentes et autres prestations sociales	4'152	25%
pensions alimentaires	1'037	6%
autres ressources	432	3%

Type de ménage	Nombre	%
Personne seule	11'681	70%
Couple sans enfant	845	5%
Couple avec enfants mineurs	1'435 (p)	9%
Familles monoparentales avec enfants mineurs	2'580 (p)	15%
Famille avec adultes à charge	217 (p)	1%



Ensemble des bénéficiaires

Type de personne	Nombre	%
Bénéficiaire principal	16'758	64%
Conjoint ou concubin de la personne principale	2'365	9%
Mineurs à charge	6'891 (p)	26%
Majeurs à charge	219 (p)	1%



Bénéficiaires, non compris personnes à charge

	avec prestation financière		Bénéficiaires avec mesure d'insertion sociale (8)		Bénéficiaires suivis par un ORP			
	avec ou sans prestation financière	avec mesure d'insertion professionnelle (9)	avec ou sans prestation financière	avec mesure d'insertion professionnelle (9)	avec ou sans prestation financière	avec mesure d'insertion professionnelle (9)	avec ou sans prestation financière	avec mesure d'insertion professionnelle (9)
Total	19'123	100%	2'146	100%	3'208	100%	969	100%
Sexe								
Homme	9'908	52%	1'040	48%	2'033	63%	633	65%
Femme	9'215	48%	1'106	52%	1'175	37%	336	35%
Age								
Moins de 18 ans	81 (p)	0%	0	0%	0	0%	0	0%
18 à 25 ans	3'148 (p)	16%	686	32%	294	9%	81	8%
26 à 29 ans	1'878 (p)	10%	254	12%	305	10%	86	9%
30 à 39 ans	4'522 (p)	24%	525	24%	791	25%	268	28%
40 à 49 ans	4'312 (p)	23%	414	19%	891	28%	288	30%
50 à 59 ans	4'165 (p)	22%	241	11%	841	26%	230	24%
60 à 64 ans	898 (p)	5%	23	1%	86	3%	16	2%
65 ans et plus	119 (p)	1%	3	0%	0	0%	0	0%
Nationalité								
Suisse	9'124	48%	919	43%	1'495	47%	483	50%
UE 27	3'720	19%	347	16%	740	23%	232	24%
Autre Europe	1'908	10%	156	7%	272	8%	86	9%
Reste du monde	4'371	23%	724	34%	701	22%	168	17%
Formation déclarée								
Scolarité obligatoire	8'281	43%	1'004	47%	1'500	47%	425	44%
Formation professionnelle	4'992	26%	433	20%	1'084	34%	360	37%
Maturité	816	4%	84	4%	137	4%	46	5%
Ecole prof. sup., haute école	1'469	8%	101	5%	459	14%	134	14%
Non classable/Inconnu	3'565	19%	524	24%	28	1%	4	0%

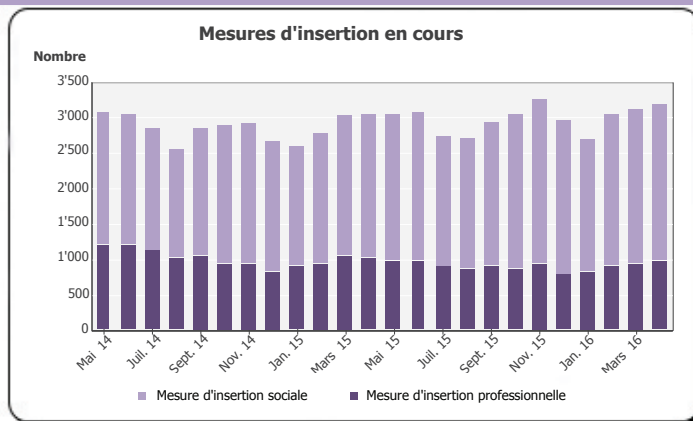
Mesures d'insertion professionnelle et sociale

Mesures d'insertion professionnelle 980

Stage professionnelle	1%
Allocation cantonale d'initiation au travail	8%
Prestation de formation (10)	61%
Emploi d'insertion	30%

Mesures d'insertion sociale 2'229

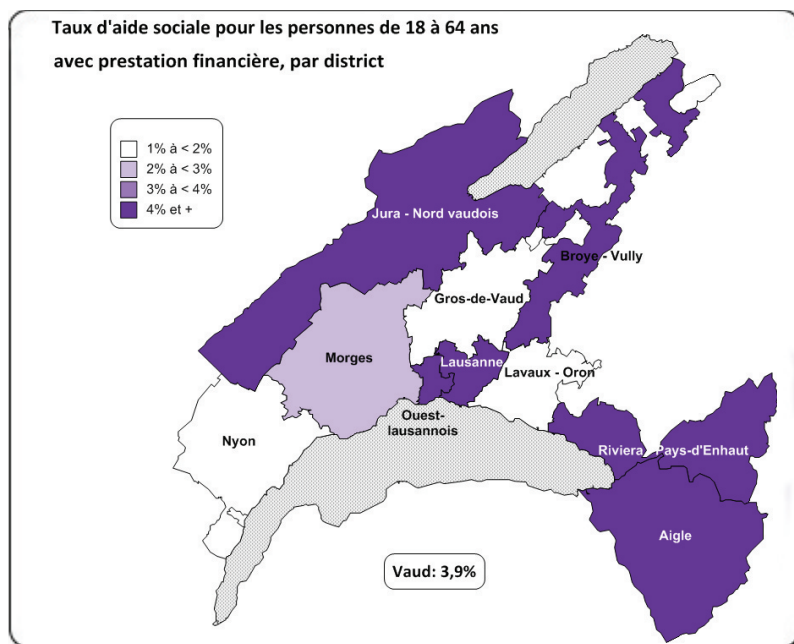
Formation (11)	57%
Restauration du lien social	8%
Préservation de la situation économique	2%
Individualisée (12)	33%



Fermeture de dossiers, décembre 2015

Principaux motifs de fermeture	Nombre	Variation mensuelle
Amélioration de la situation financière	103	4%
dont prise ou reprise d'emploi,		
changement taux d'activité	98	8%
Obtention autres prestations sociales	166	38%
dont indemnité LACI	53	56%
prestations complémentaires AVS/AI	26	18%

Taux d'aide sociale (13)



Villes (14)	Avril 15	Avril 16
Ecublens	2.7%	2.8%
Gland	2.1%	2.4%
La Tour-de-Peilz	4.3%	5.0%
Lausanne	6.7%	6.8%
Montreux	5.4%	5.8%
Morges	3.4%	3.7%
Nyon	2.6%	2.7%
Prilly	6.2%	6.2%
Pully	1.8%	2.0%
Renens	4.9%	5.6%
Vevey	7.3%	7.5%
Yverdon-les-Bains	6.1%	6.3%
Districts		
Aigle	4.0%	4.4%
Broye-Vully	4.2%	4.4%
Gros-de-Vaud	1.6%	1.7%
Jura-Nord vaudois	4.2%	4.3%
Lausanne	6.0%	6.1%
Lavaux-Oron	1.8%	1.9%
Morges	2.0%	2.1%
Nyon	1.5%	1.5%
Ouest lausannois	4.0%	4.3%
Riviera-Pays-d'Enhaut	4.6%	4.9%
Vaud	3.7%	3.9%

- Variation par rapport au mois précédent / à l'année précédente.
- Dossier bénéficiant d'une prestation financière pour la première fois.
- Dossier sans prestation financière depuis 6 mois. La date de fermeture correspond au dernier mois de prestation.
- Personne vivant dans un ménage bénéficiant d'une prestation financière durant le mois.
- Bénéficiaire principal avec prestation financière et conjoint ou concubin de la personne principale durant le mois.
- Bénéficiaire du RI inscrit auprès d'un office régional de placement (ORP) à la fin du mois étudié.
- Un dossier peut se trouver dans plusieurs sous-catégories.
- Toute personne qui a suivi une mesure d'insertion sociale au moins un jour durant le mois. Les mesures d'insertion sociale sont délivrées par les centres sociaux régionaux (CSR)
- Toute personne qui a suivi une mesure d'insertion professionnelle au moins un jour durant le mois et qui est bénéficiaire du RI. Les mesures d'insertion professionnelle sont délivrées par les ORP.
- Cours, stages et mesures visant à la clarification des aptitudes professionnelles.
- Bilan de compétence et cours.
- Les mesures individualisées sont des mesures ne faisant pas partie du catalogue des mesures recommandées par le SPAS.
- Le taux d'aide sociale correspond au nombre de personnes de 18 à 64 ans vivant dans un ménage avec prestation financière durant le mois rapporté à la population résidente permanente de 18 à 64 ans.
- Communes de plus de 10'000 habitants.
- Chiffre provisoire.

Définitions relatives à la fiche mensuelle: <http://www.stat.vd.ch/ri>

avr.2016		Tous les dossiers payés	Durée d'aide : 6 mois et moins	Durée d'aide : 7 à 12 mois	Durée d'aide : 13 à 18 mois	Durée d'aide : 19 à 24 mois	Durée d'aide : 2 à 3 ans	Durée d'aide : 3 à 4 ans	Durée d'aide : Plus de 4 ans
		Tous ménages							
couverture du besoin		n = 16 756	n = 3 204	n = 2 309	n = 1 742	n = 1 406	n = 1 815	n = 1 505	n = 4 775
0%		10 220 61.0%	2 010 62.7%	1514 65.6%	1114 63.9%	856 60.9%	1065 58.7%	870 57.8%	2 791 58.5%
0.1%-25%		3 052 18.2%	374 11.7%	318 13.8%	318 18.3%	260 18.5%	379 20.9%	314 20.9%	1089 22.8%
25.1%-50%		1 686 10.1%	334 10.4%	214 9.3%	147 8.4%	137 9.7%	192 10.6%	163 10.8%	499 10.5%
50.1%-75%		1 143 6.8%	272 8.5%	161 7.0%	103 5.9%	100 7.1%	119 6.6%	109 7.2%	279 5.8%
75.1%-100%		655 3.9%	214 6.7%	102 4.4%	60 3.4%	53 3.8%	60 3.3%	49 3.3%	117 2.5%
		Personne seule							
couverture du besoin		n = 11 679	n = 2 327	n = 1 702	n = 1 220	n = 951	n = 1 262	n = 1 026	n = 3 191
0%		9 255 79.2%	1754 75.4%	1359 79.8%	997 81.7%	763 80.2%	1000 79.2%	799 77.9%	2 583 80.9%
0.1%-25%		885 7.6%	175 7.5%	124 7.3%	91 7.5%	72 7.6%	101 8.0%	79 7.7%	243 7.6%
25.1%-50%		684 5.9%	179 7.7%	97 5.7%	59 4.8%	52 5.5%	72 5.7%	62 6.0%	163 5.1%
50.1%-75%		542 4.6%	121 5.2%	79 4.6%	44 3.6%	41 4.3%	60 4.8%	60 5.8%	137 4.3%
75.1%-100%		313 2.7%	98 4.2%	43 2.5%	29 2.4%	23 2.4%	29 2.3%	26 2.5%	65 2.0%
		Couple sans enfant							
couverture du besoin		n = 845	n = 188	n = 109	n = 79	n = 73	n = 86	n = 68	n = 242
0%		416 49.2%	73 38.8%	61 56.0%	44 55.7%	45 61.6%	28 32.6%	35 51.5%	130 53.7%
0.1%-25%		97 11.5%	20 10.6%	7 6.4%	7 8.9%	6 8.2%	15 17.4%	7 10.3%	35 14.5%
25.1%-50%		116 13.7%	21 11.2%	11 10.1%	7 8.9%	13 17.8%	21 24.4%	8 11.8%	35 14.5%
50.1%-75%		123 14.6%	36 19.1%	16 14.7%	12 15.2%	5 6.8%	14 16.3%	11 16.2%	29 12.0%
75.1%-100%		93 11.0%	38 20.2%	14 12.8%	9 11.4%	4 5.5%	8 9.3%	7 10.3%	13 5.4%
		Couple avec enfant(s)							
couverture du besoin		n = 1 520	n = 297	n = 207	n = 174	n = 136	n = 167	n = 123	n = 416
0%		218 14.3%	86 29.0%	47 22.7%	37 21.3%	15 11.0%	7 4.2%	7 5.7%	19 4.6%
0.1%-25%		778 51.2%	80 26.9%	86 41.5%	88 50.6%	68 50.0%	103 61.7%	77 62.6%	276 66.3%
25.1%-50%		243 16.0%	38 12.8%	34 16.4%	30 17.2%	16 11.8%	32 19.2%	21 17.1%	72 17.3%
50.1%-75%		168 11.1%	54 18.2%	17 8.2%	13 7.5%	25 18.4%	17 10.2%	11 8.9%	31 7.5%
75.1%-100%		113 7.4%	39 13.1%	23 11.1%	6 3.4%	12 8.8%	8 4.8%	7 5.7%	18 4.3%
		Fam. monoparentale							
couverture du besoin		n = 2 712	n = 392	n = 291	n = 269	n = 246	n = 300	n = 288	n = 926
0%		331 12.2%	97 24.7%	47 16.2%	36 13.4%	33 13.4%	30 10.0%	29 10.1%	59 6.4%
0.1%-25%		1292 47.6%	99 25.3%	101 34.7%	132 49.1%	114 46.3%	160 53.3%	151 52.4%	535 57.8%
25.1%-50%		643 23.7%	96 24.5%	72 24.7%	51 19.0%	56 22.8%	67 22.3%	72 25.0%	229 24.7%
50.1%-75%		310 11.4%	61 15.6%	49 16.8%	34 12.6%	29 11.8%	28 9.3%	27 9.4%	82 8.9%
75.1%-100%		136 5.0%	39 9.9%	22 7.6%	16 5.9%	14 5.7%	15 5.0%	9 3.1%	21 2.3%
		Tous ménages							
couverture du besoin par salaire		n = 16 756	n = 3 204	n = 2 309	n = 1 742	n = 1 406	n = 1 815	n = 1 505	n = 4 775
0%		14 128 84.3%	2 618 81.7%	1 950 84.5%	1 480 85.0%	1 177 83.7%	1 499 82.6%	1 272 84.5%	4 132 86.5%
0.1%-25%		885 5.3%	168 5.2%	110 4.8%	87 5.0%	73 5.2%	111 6.1%	79 5.2%	257 5.4%
25.1%-50%		841 5.0%	182 5.7%	113 4.9%	87 5.0%	81 5.8%	100 5.5%	76 5.0%	202 4.2%
50.1%-75%		601 3.6%	141 4.4%	80 3.5%	64 3.7%	52 3.7%	74 4.1%	56 3.7%	134 2.8%
75.1%-100%		301 1.8%	95 3.0%	56 2.4%	24 1.4%	23 1.6%	31 1.7%	22 1.5%	50 1.0%
		Personne seule							
couverture du besoin par salaire		n = 11 679	n = 2 327	n = 1 702	n = 1 220	n = 951	n = 1 262	n = 1 026	n = 3 191
0%		10 291 88.1%	2 028 87.2%	1 509 88.7%	1 085 88.9%	839 88.2%	1 091 86.5%	892 86.9%	2 847 89.2%
0.1%-25%		496 4.2%	93 4.0%	65 3.8%	54 4.4%	44 4.6%	58 4.6%	45 4.4%	137 4.3%
25.1%-50%		437 3.7%	102 4.4%	64 3.8%	40 3.3%	30 3.2%	51 4.0%	46 4.5%	104 3.3%
50.1%-75%		309 2.6%	61 2.6%	45 2.6%	28 2.3%	26 2.7%	44 3.5%	34 3.3%	71 2.2%
75.1%-100%		146 1.3%	43 1.8%	19 1.1%	13 1.1%	12 1.3%	18 1.4%	9 0.9%	32 1.0%
		Couple sans enfant							
couverture du besoin par salaire		n = 845	n = 188	n = 109	n = 79	n = 73	n = 86	n = 68	n = 242
0%		580 68.6%	111 59.0%	77 70.6%	58 73.4%	56 76.7%	51 59.3%	44 64.7%	183 75.6%
0.1%-25%		76 9.0%	20 10.6%	8 7.3%	4 5.1%	5 6.8%	10 11.6%	7 10.3%	22 9.1%
25.1%-50%		74 8.8%	18 9.6%	7 6.4%	3 3.8%	7 9.6%	12 14.0%	7 10.3%	20 8.3%
50.1%-75%		65 7.7%	17 9.0%	7 6.4%	11 13.9%	2 2.7%	9 10.5%	5 7.4%	14 5.8%
75.1%-100%		50 5.9%	22 11.7%	10 9.2%	3 3.8%	3 4.1%	4 4.7%	5 7.4%	3 1.2%
		Couple avec enfant(s)							
couverture du besoin par salaire		n = 1 520	n = 297	n = 207	n = 174	n = 136	n = 167	n = 123	n = 416
0%		1 047 68.9%	177 59.6%	139 67.1%	123 70.7%	91 66.9%	113 67.7%	92 74.8%	312 75.0%
0.1%-25%		141 9.3%	22 7.4%	20 9.7%	16 9.2%	7 5.1%	23 13.8%	12 9.8%	41 9.9%
25.1%-50%		148 9.7%	34 11.4%	19 9.2%	22 12.6%	20 14.7%	16 9.6%	9 7.3%	28 6.7%
50.1%-75%		118 7.8%	43 14.5%	10 4.8%	8 4.6%	14 10.3%	11 6.6%	6 4.9%	26 6.3%
75.1%-100%		66 4.3%	21 7.1%	19 9.2%	5 2.9%	4 2.9%	4 2.4%	4 3.3%	9 2.2%
		Fam. monoparentale							
couverture du besoin par salaire		n = 2 712	n = 392	n = 291	n = 269	n = 246	n = 300	n = 288	n = 926
0%		2 210 81.5%	302 77.0%	225 77.3%	214 79.6%	191 77.6%	244 81.3%	244 84.7%	790 85.3%
0.1%-25%		172 6.3%	33 8.4%	17 5.8%	13 4.8%	17 6.9%	20 6.7%	15 5.2%	57 6.2%
25.1%-50%		182 6.7%	28 7.1%	23 7.9%	22 8.2%	24 9.8%	21 7.0%	14 4.9%	50 5.4%
50.1%-75%		109 4.0%	20 5.1%	18 6.2%	17 6.3%	10 4.1%	10 3.3%	11 3.8%	23 2.5%
75.1%-100%		39 1.4%	9 2.3%	8 2.7%	3 1.1%	4 1.6%	5 1.7%	4 1.4%	6 0.6%

Couverture du besoin : part du besoin brut couverte par l'ensemble des ressources du ménage

Couverture du besoin par salaire : part du besoin brut couverte par les revenus de l'activité lucrative de l'ensemble du ménage

Annexe 3

Rapport trimestriel RI - Cohortes janvier 14 – janvier 15

		Cohorte janvier 14		Cohorte janvier 15		
		Effectifs	%	Effectifs	%	Variation par rapport à cohorte janvier 14 (points de %)
Dossiers entrants	Aide complète	441	52 %	424	53 %	+1
	Aide partielle :					
	- sans activité lucrative	203	24 %	187	23 %	- 1
	- activité lucrative → 75%	151	18 %	159	20 %	+2
	- activité lucrative 75% →	46	5 %	27	3 %	-2
	Sans paiement	10	1 %	11	1 %	0
	Total	851	100 %	808	100 %	
Taux de sortie après 1 an	Aide complète		49 %		46 %	-3
	Aide partielle :					
	- sans activité lucrative		49 %		48 %	-1
	- activité lucrative → 75%		63 %		65 %	+2
	- activité lucrative 75% →		63 %		70 %	+7
	Sans paiement		40 %		73 %	+33
	Total		52 %		52 %	0
Motif de sortie après 1 an	Augmentation revenu activité lucrative :	161	36 %	130	31%	-5
	- reprise activité / revenu suffisant prise emploi / taux activité	154	34 %	125	30 %	-4
	- revenu autre membre ménage	7	2 %	5	1 %	-1
	Obtention autres prestations :	112	25 %	119	29 %	+4
	- indemnités LACI	54	12 %	46	11 %	-1
	- rentes / autres indemnités	58	13 %	73	18 %	+5
	Autres motifs	35	8 %	27	6 %	-2
	Sans motif :	138	31 %	141	34 %	+3
	- interruption volontaire	16	4 %	11	3 %	-1
	- sans nouvelle	59	13 %	53	13 %	0
	- sans date ni motif	9	2 %	9	2 %	0
	- fermeture automatique	54	12 %	68	16 %	+4
	Total	446	100 %	417	100 %	