

# Ecole professionnelle de Payerne

Présentation publique du 15 juin 2022, 18h à 19h30



The background features a map with a teal overlay. A horizontal dashed line with a green-to-white gradient is positioned across the middle. An orange square containing the number '1' is on the left. The text 'Mot de bienvenue du Syndic' is to the right of the square. A small decorative pattern of black and green squares is in the bottom right corner.

**1**

Mot de bienvenue du Syndic

# Ecole professionnelle de Payerne – information publique

---

## Programme

1. Mot de bienvenue du Syndic de Payerne
2. Présentation du projet
  - i. Démarche générale
  - ii. Programme communal et enjeux locaux
  - iii. Besoins et programme cantonal
  - iv. Démarche du projet de construction
  - v. Démarche du plan d'affectation cantonal (PAC) et autres
3. Réponses aux questions et discussion



The background features a map with a teal overlay. A horizontal dashed line with a green-to-white gradient is positioned on the left side. A solid orange square is located to the left of the main text.

**2**

## Présentation du projet



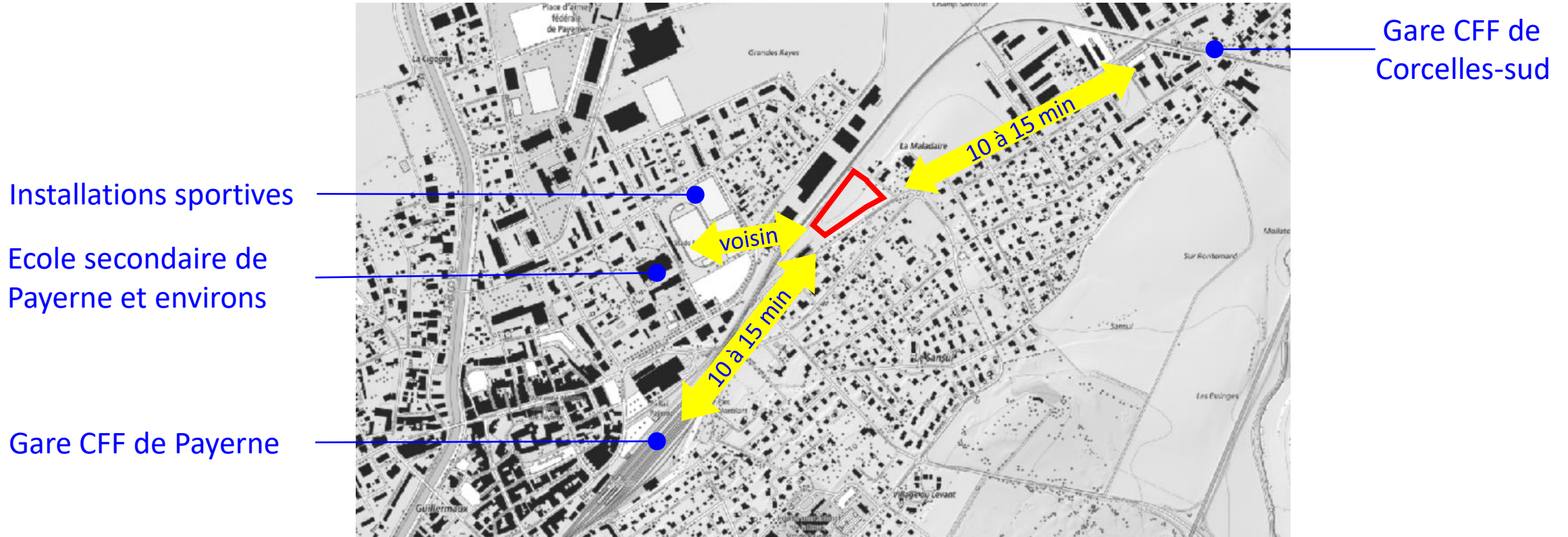
i

# Démarche générale

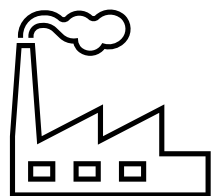
# Le site de la future école professionnelle



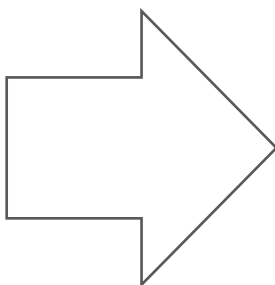
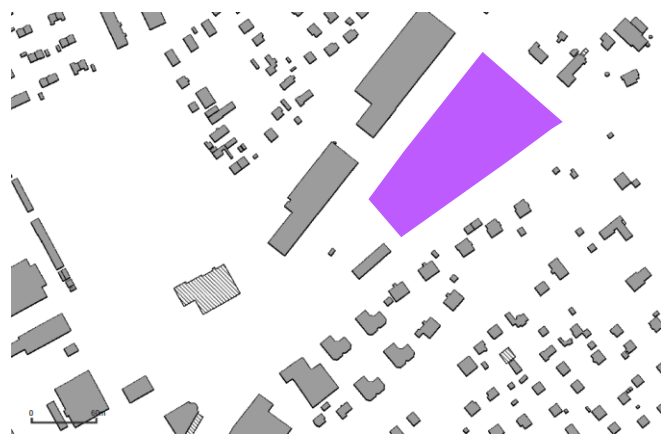
# Pourquoi ce choix ?



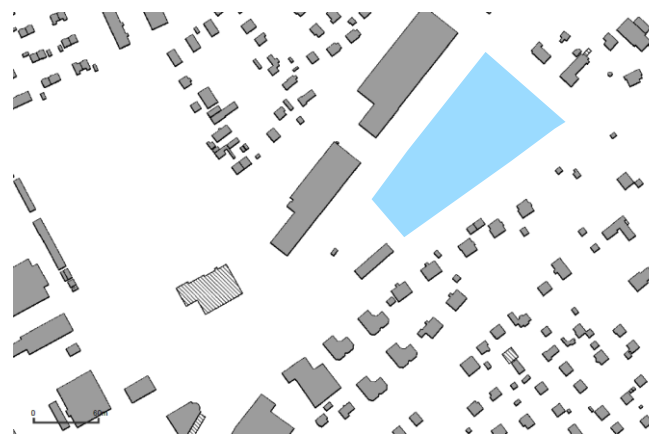
# Nécessité de changer l'affectation du terrain



Aujourd'hui : terrain voué à l'industrie, aux sports et aux loisirs

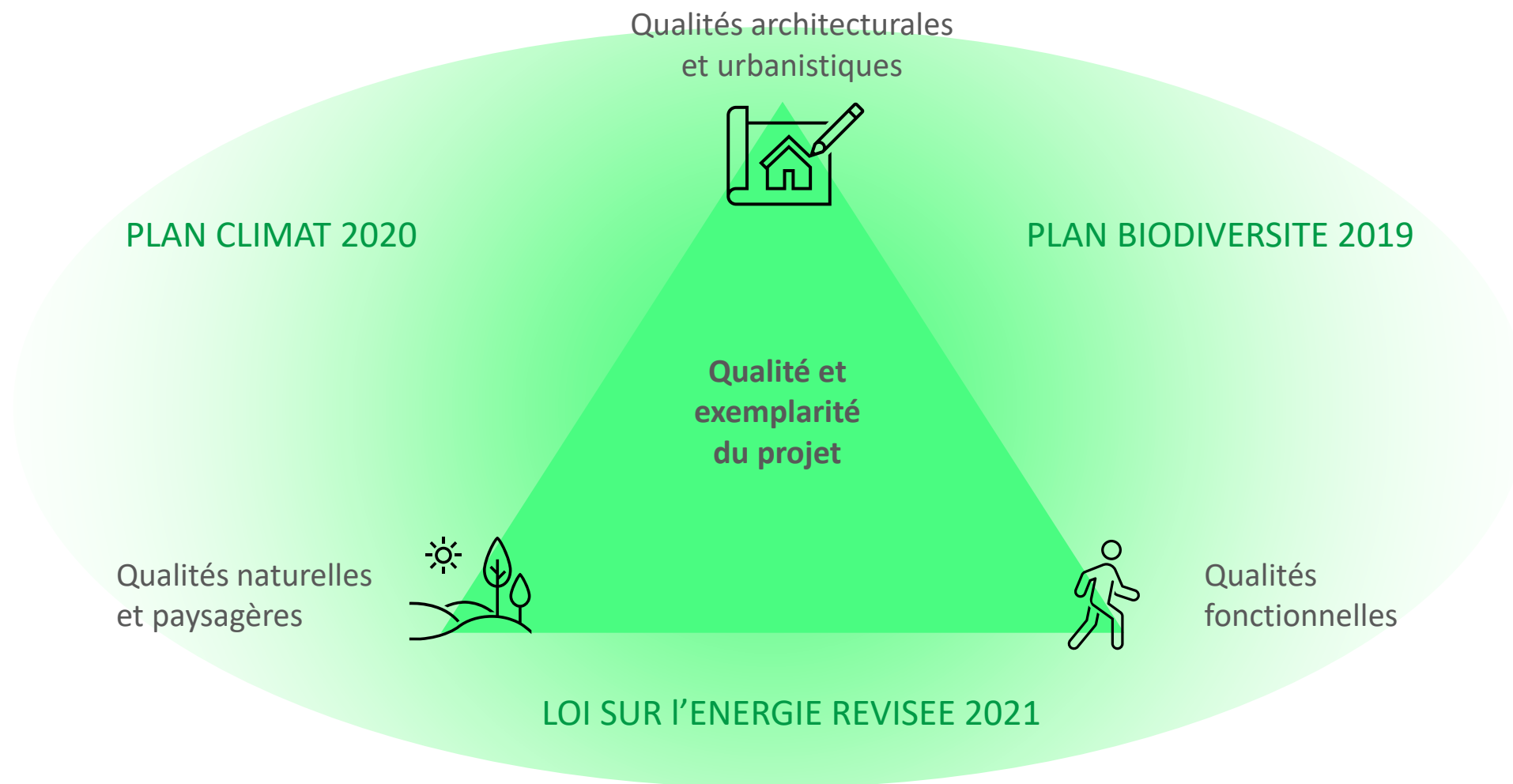


Demain : terrain voué à la formation des jeunes

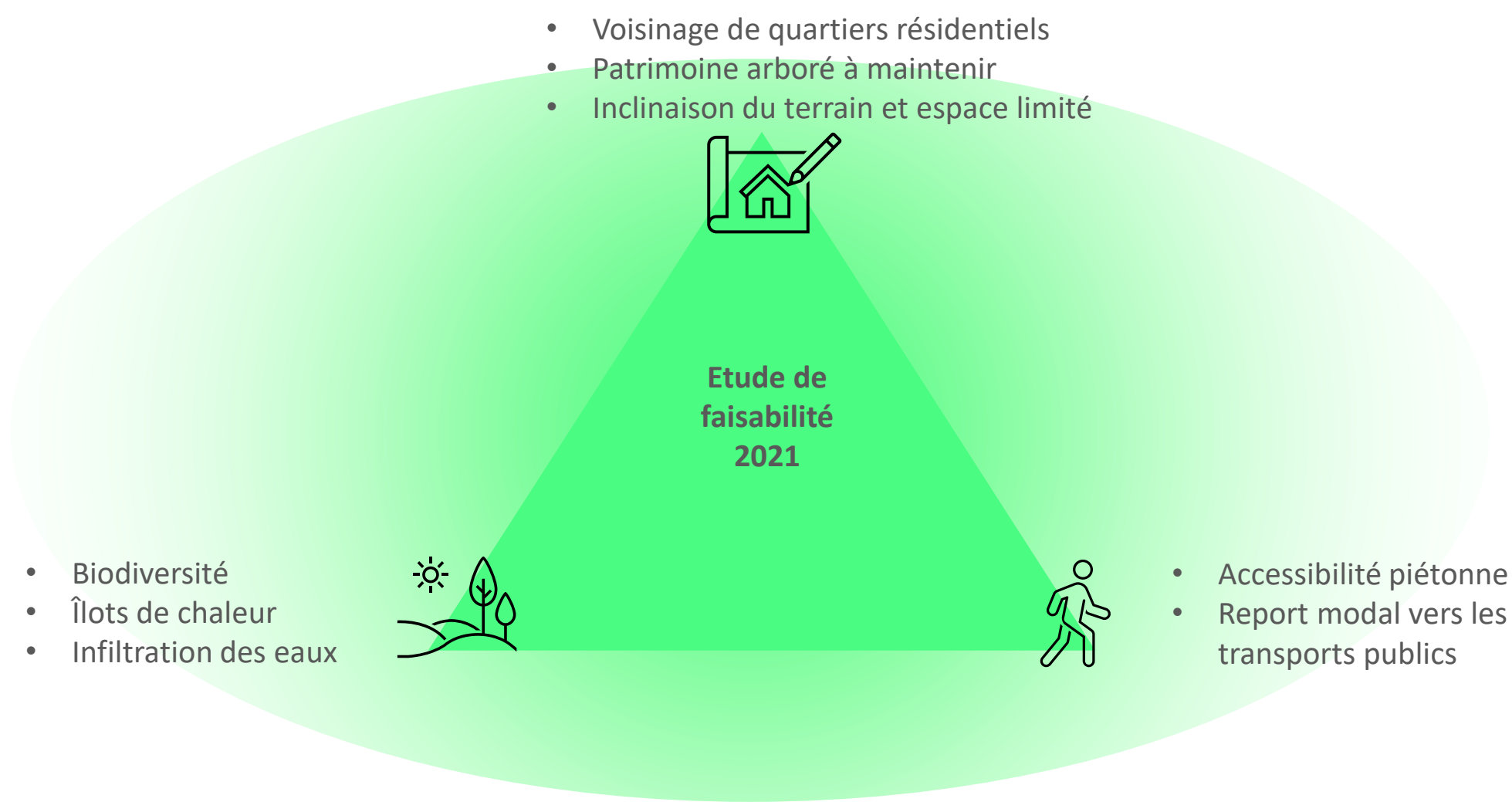




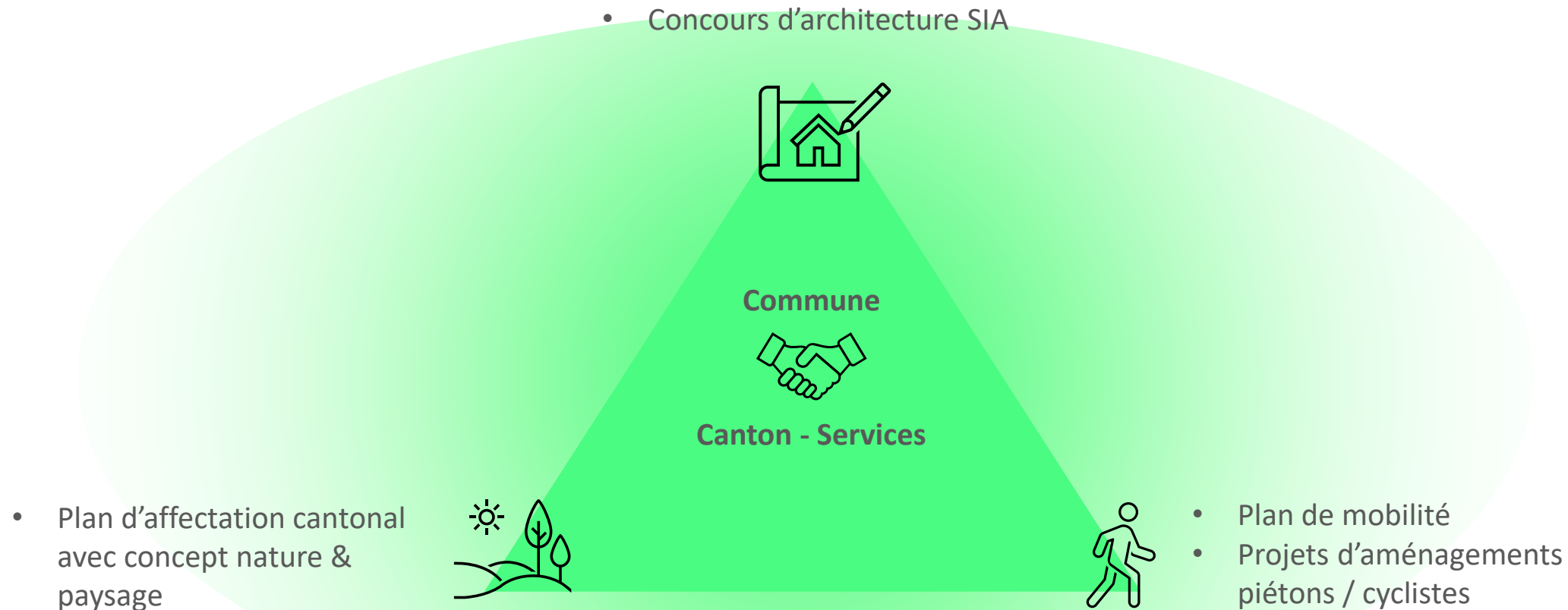
# Les objectifs du projet



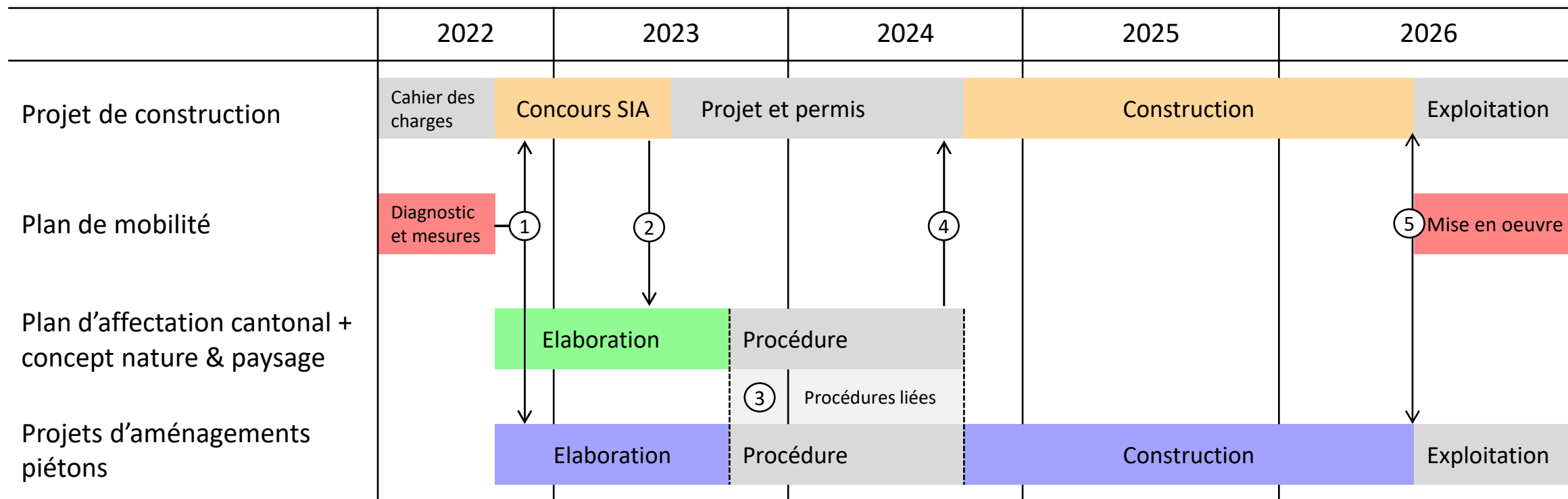
# Les principaux enjeux du projet



# Les outils mis en œuvre pour répondre aux enjeux



# Démarche et calendrier intentionnel





ii

# Programme communal et enjeux locaux



Payenne



# Ecole professionnelle à La Maladaire

Présentation de l'autorité communale

# Programme communal

---

- **Payerne**, Ville de formation.
- Intégration d'une structure scolaire dans le projet de l'école professionnelle.
- Les enjeux de la Mobilité pour cette école et pour le quartier.
- Les mesures d'accompagnements à étudier pour les enjeux de la Mobilité.
- Intégration paysagère.

# Payerne, Ville de formation

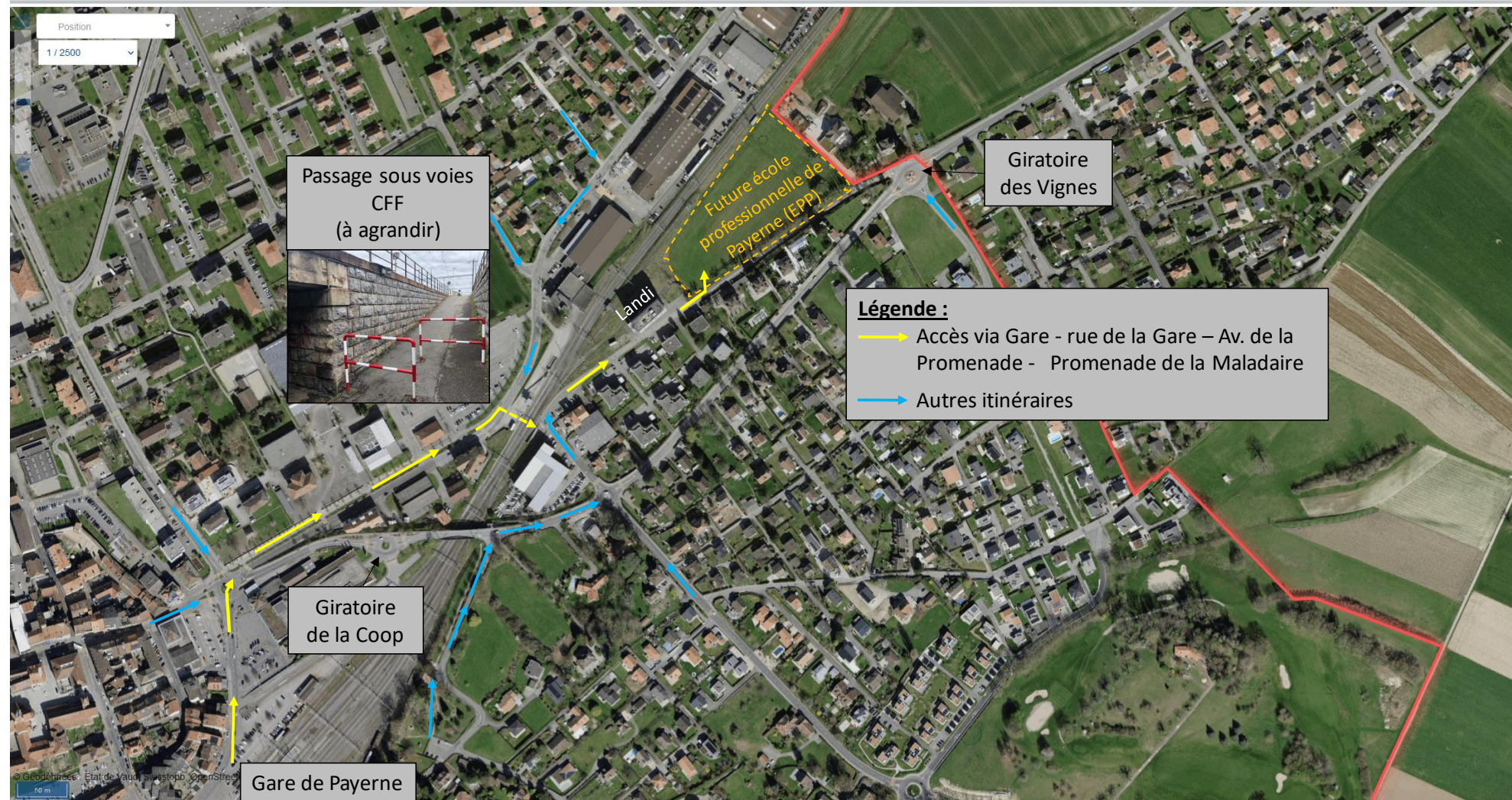
---

- Création d'une cantine scolaire pour les élèves du secondaire du site de la Promenade.
  - Deux services de 160 places chacun.
- Intégration d'une salle de sport financé par l'ASIPE
  - En plus de la salle triple prévue pour l'école professionnelle
  - Sous réserve des capacité financière de l'ASIPE et de l'acceptation du Conseil Intercommunal.



# Les enjeux de la mobilité pour cette école et pour le quartier

## MOBILITE – ACCES PIETONS



# Les mesures d'accompagnements à étudier pour les enjeux de la mobilité

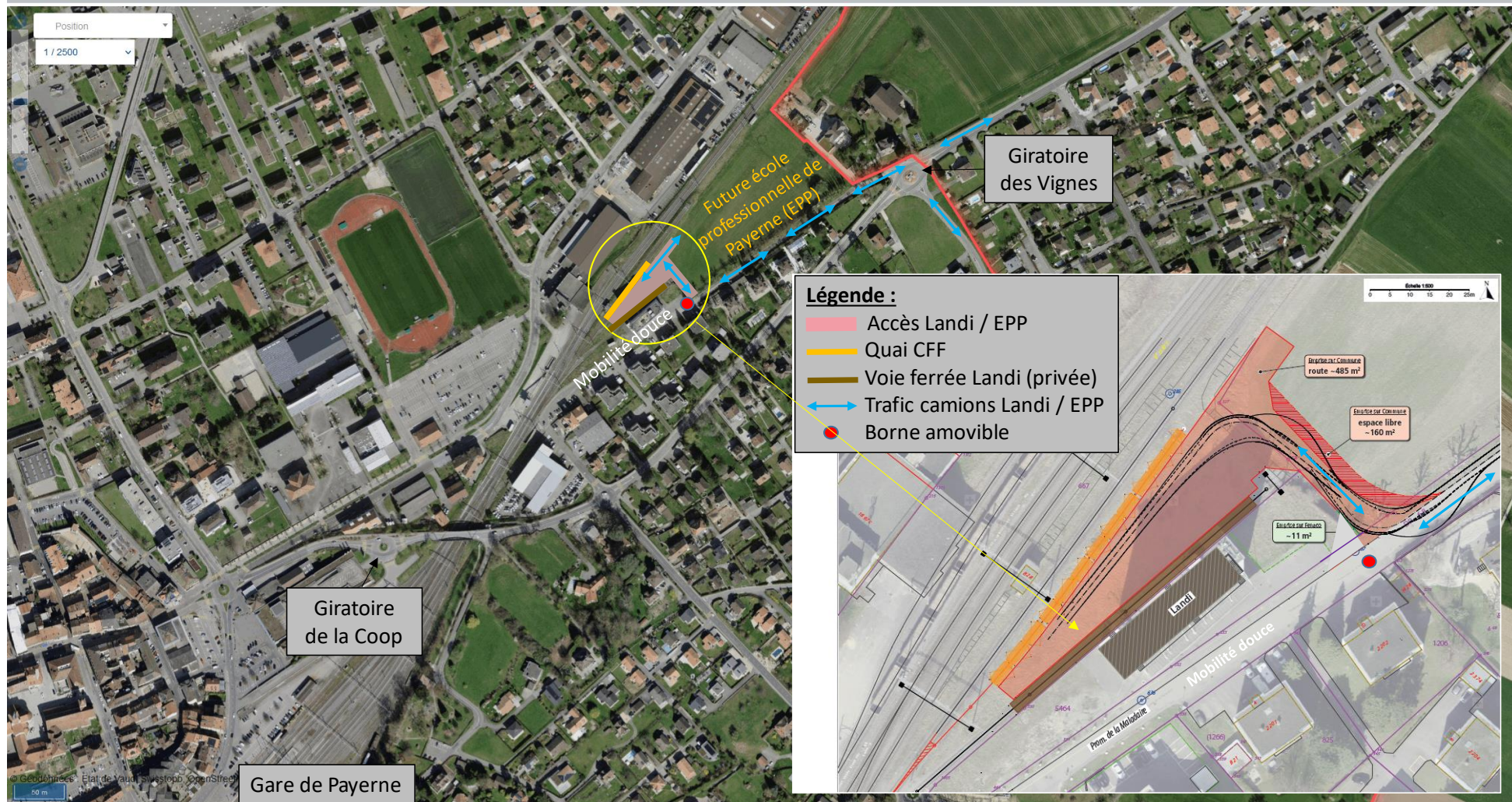
## MOBILITE – ACCES VEHICULES



# Les mesures d'accompagnements à étudier pour les enjeux de la mobilité

ii) Programme communal et enjeux locaux

## MOBILITE – ACCES CAMIONS LANDI ET EPP



# Intégration paysagère

Les arbres plantés le long de la rue de la Maladaire sont recensés et protégés.

La Municipalité de Payerne a pour objectif de maintenir une qualité paysagère et le futur projet devra tenir compte de cet élément.

Si certains arbres venaient à disparaître pour des raisons d'accès, une compensation devra être faite dans le secteur.



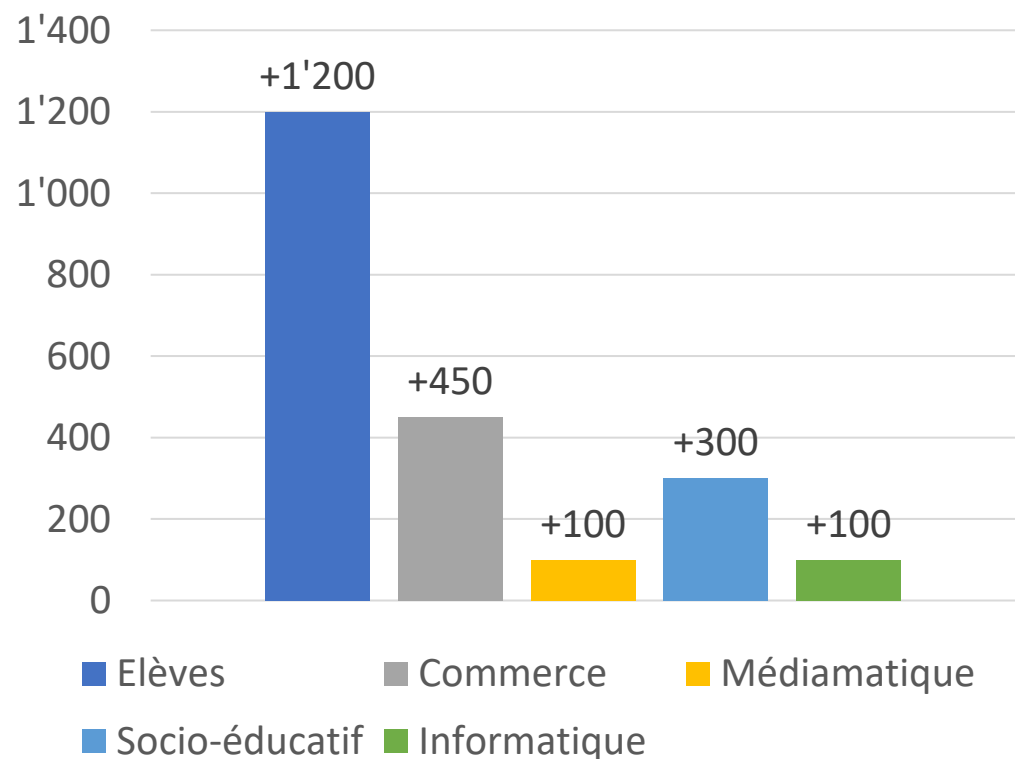


iii

# Programme cantonal

# Besoins de développement de la formation professionnelle

Formation professionnelle  
évolutions entre 2015 et 2021



- En six ans, 1'200 élèves et apprentis de plus.
- Des formations plus exigeantes qui passent de 3 à 4 ans.
- Des formations pour quelque 250 métiers sur le canton
- Adéquation aux évolutions, nécessité de développer certains pôles qui sont arrivés à pleine capacité, comme:
  - Informatique
  - Commerce
  - Médiamatique
  - Socio-éducatif



# Secondaire II, projets de développement essentiels

**Ecole prof. de Payerne (≈2026)**

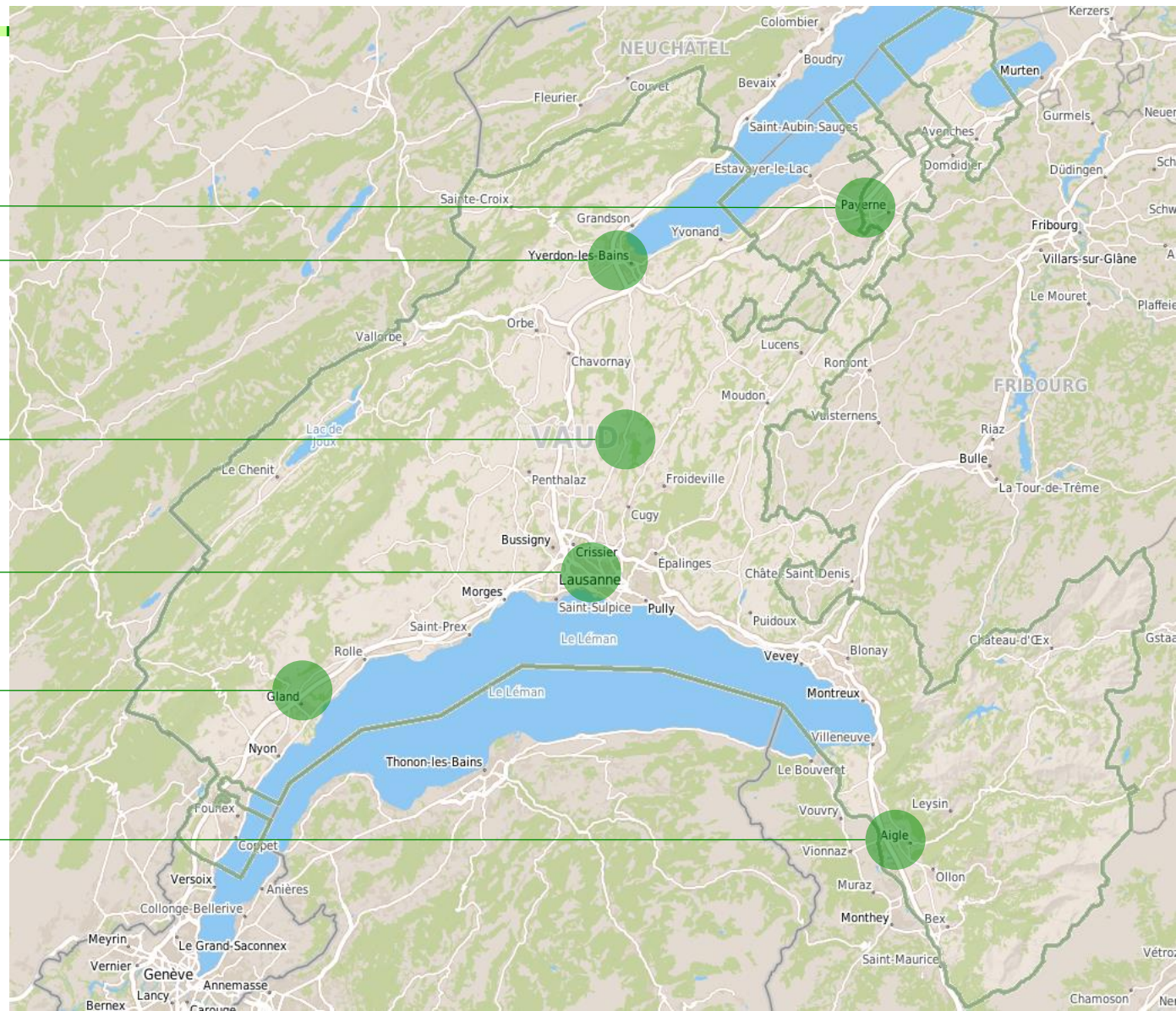
Ecole prof. sociale Yverdon (≈2028)

Gymnase d'Echallens (≈2026)

Ecole prof. de Vennes (2022)

Gymnase de La Côte (≈2030)

Gymnase d'Aigle (≈2025)



# Programme prévu pour l'Ecole prod. de Payerne

---

- Locaux qui permettent de former 770 apprentis par jour en moyenne
  - Dont 80 pour l'Ecole de la Transition
  - Dont 65 pour le COFOP : restauration, boulangerie/pâtisserie, entretien et paysagisme assurés par les apprentis en formation.
- Le site comprend également
  - Une cuisine professionnelle et une cafétéria pour 650 personnes sur 2 services par jour
  - Une bibliothèque-médiathèque
  - Une infirmerie
  - Une aula de 250 places
  - Une salle de sport triple
- Synergies ASIPE (à confirmer)
- Mise à disposition des installations sportives et de l'aula pour les associations locales en dehors des besoins de l'EPP





The background features a stylized map with various geometric shapes and lines, overlaid on a blue gradient. A horizontal dashed line, composed of white, grey, and green segments, runs across the middle of the page. On the left side, there is a solid orange square containing the lowercase letters 'iv' in a bold, black, sans-serif font.

**iv**

# Démarche du projet de construction



# Images du site



VUE ARRIERE-SILO LANDI – VOIES CFF



VUE ACCES SILO LANDI ET SITE DU FUTUR QUAI DE CHARGEMENT CFF



# Images du site



PROMENADE DE LA MALADAIRE – VUE SUR ANGLE  
SUD DE LA PARCELLE 2877



VOIES CFF – PARCELLE 2877 ANGLE SUD-OUEST



# Images du site

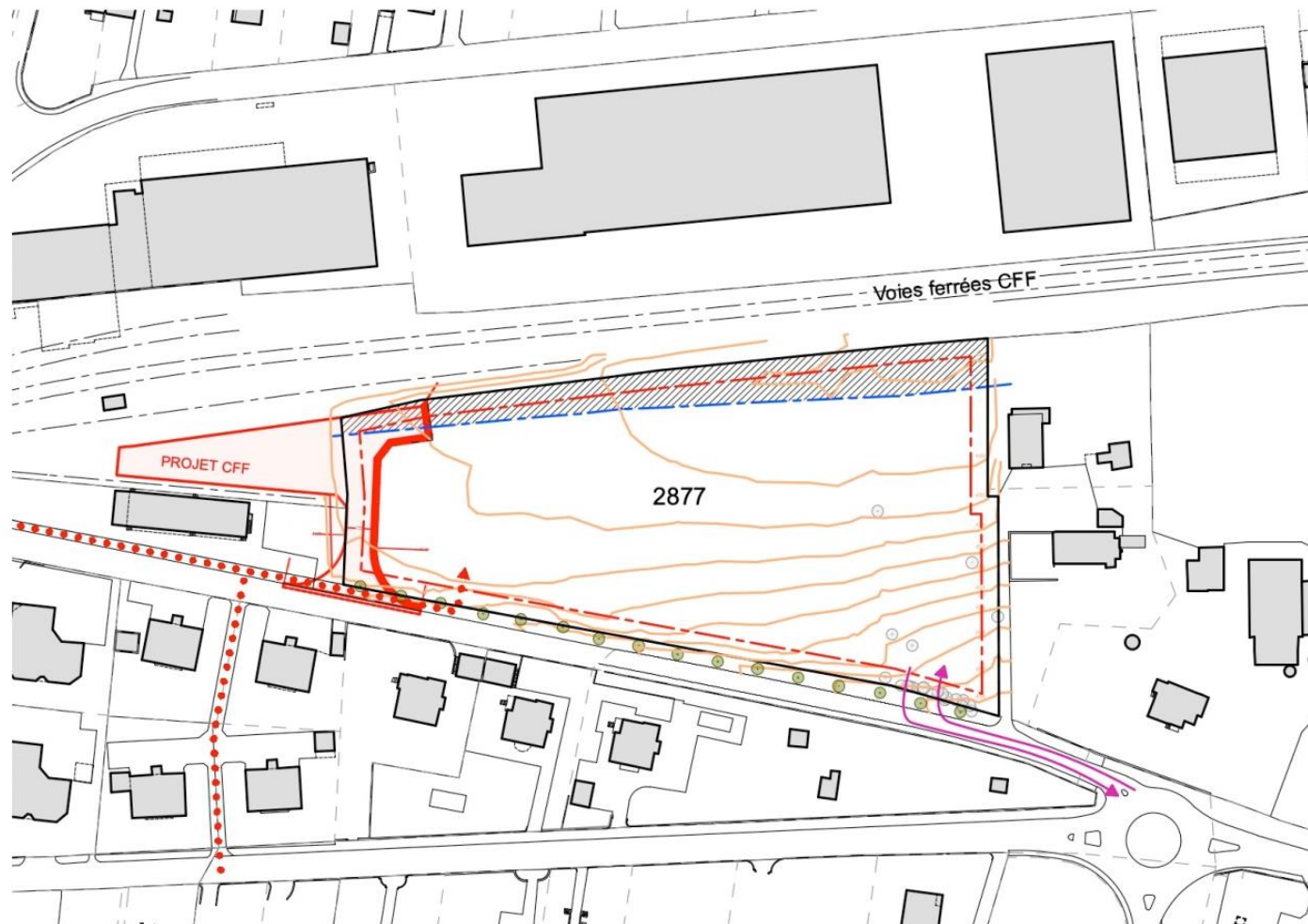


PROMENADE DE LA MALADAIRE – VUE SUR ANGLE  
NORD-EST DE LA PARCELLE 2877



VUE DE LA PARCELLE 2877 ANGLE SUD VERS NORD-EST

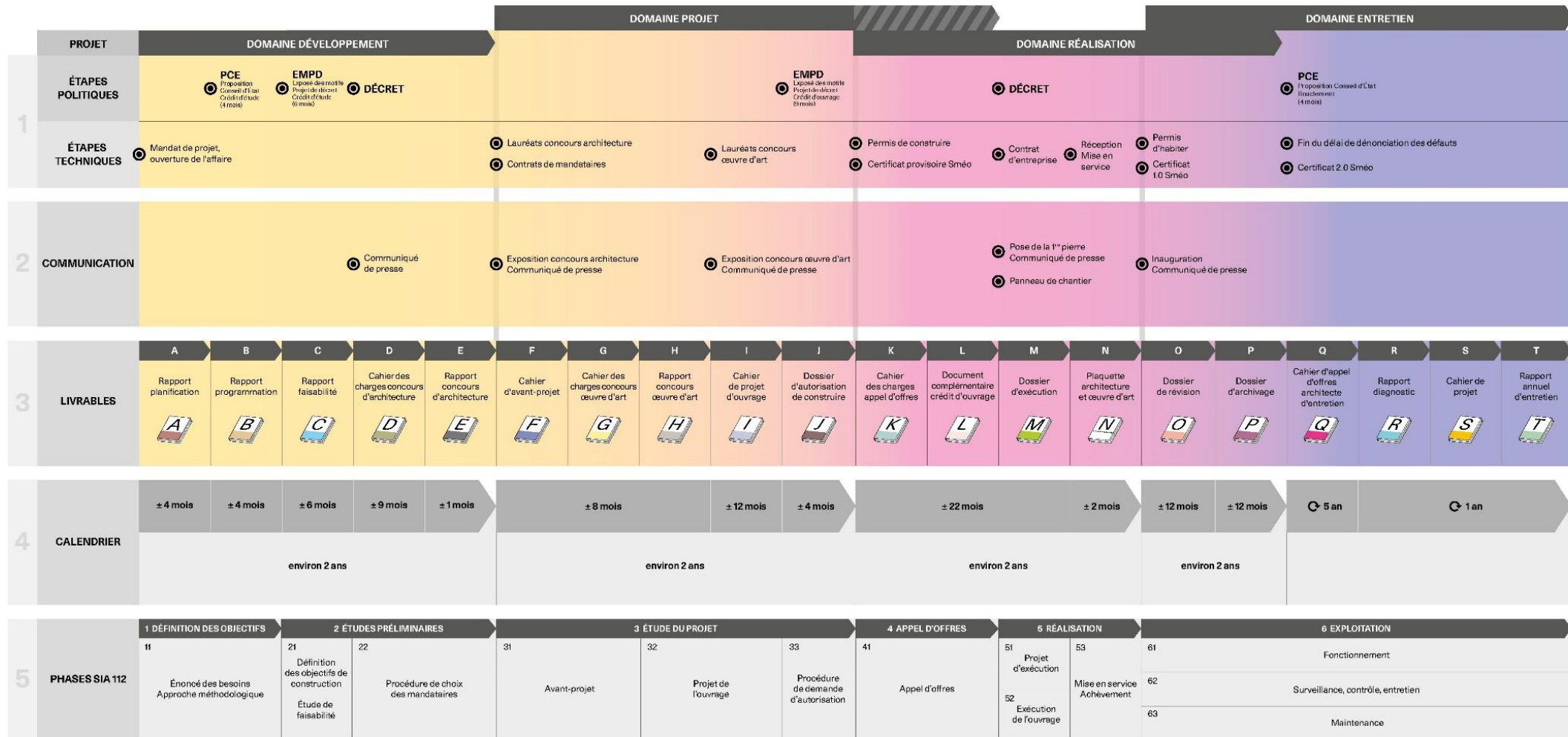
# Plan des contraintes



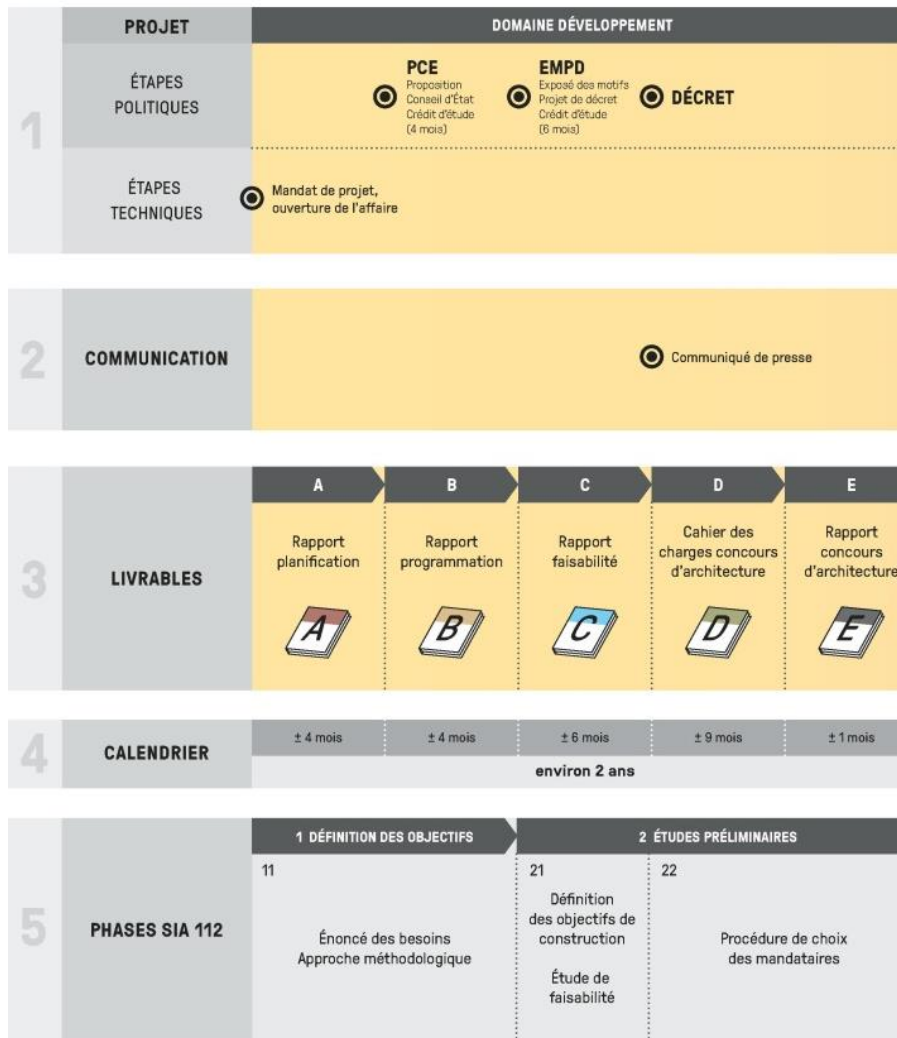
- voies CFF
- parcelle 2877
- - - limite de construction
- /// distance critique ORNI
- - - LUS ORNI
- courbes de niveaux
- accès piétons
- allée d'arbres
- ← accès des véhicules



# Organisation des projets de construction, feuille de route



# Feuille de route, phase de développement



## Étapes politiques :

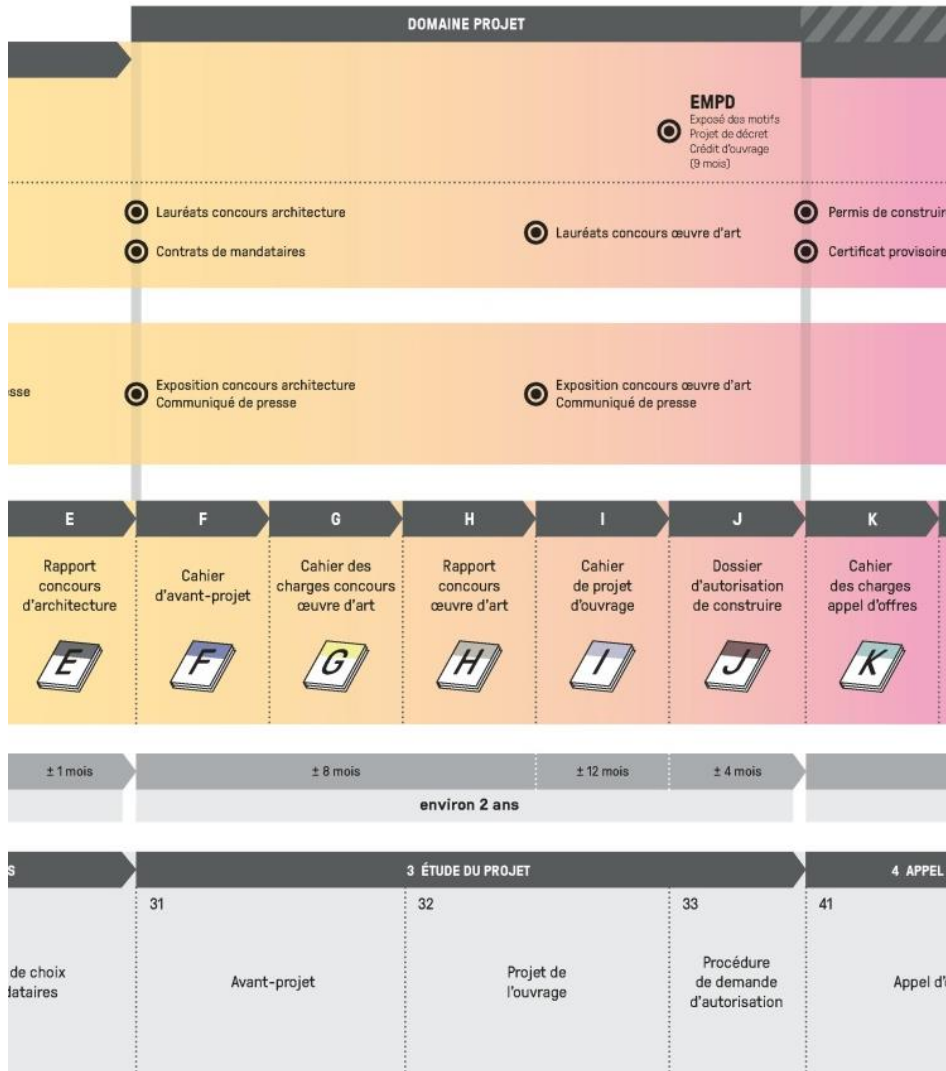
- Mandat de projet
- Financement par PCE (décision du CE)
- Financement par EMPD (décision du GC)

## Livrables :

- **A** rapport de planification
  - **PCE** Crédit d'étude
  - **B** rapport de programmation
  - **C** rapport de faisabilité
  - **D** cahier des charges du concours
  - **EMPD** Crédit d'étude
  - **E** Projet lauréat du concours
- Exposition concours et communication au public

**Phases SIA 112 : 11 – 21 - 22**

# Feuille de route, phase d'études



## Étapes politiques :

- Proposition d'adjudication au CE
- Adjudication pool de mandataires
- Financement par EMPDP Crédit d'ouvrage

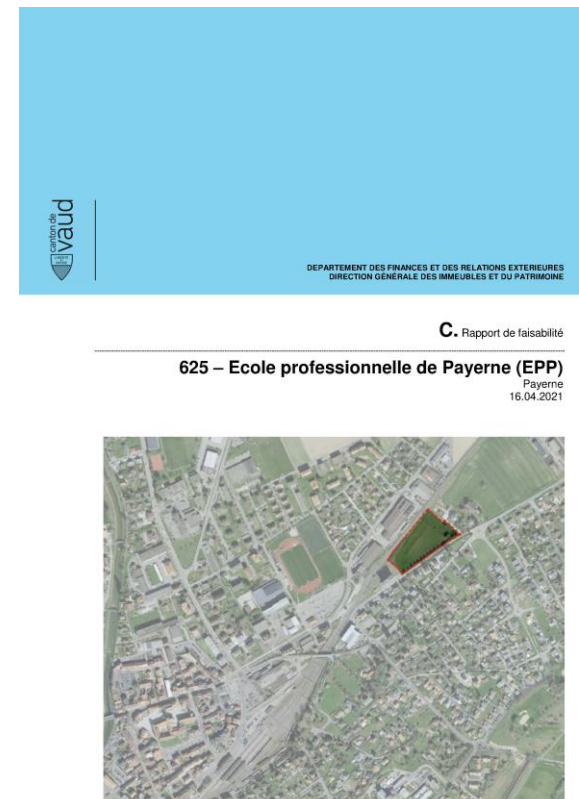
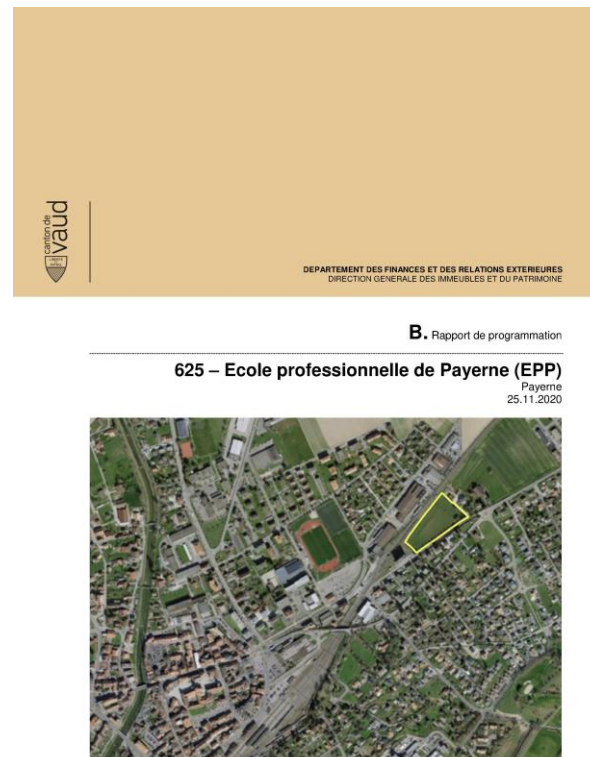
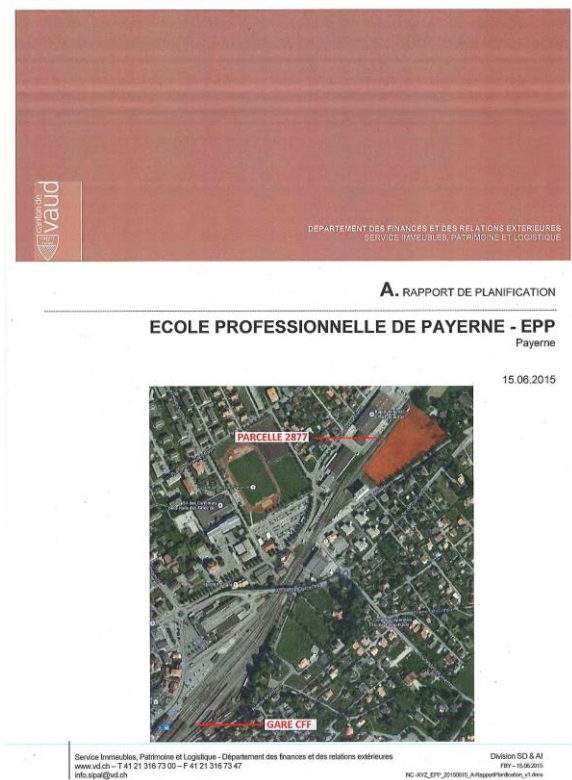
## Livrables :

- F Avant-projet
- G-H concours d'intervention artistique
- I Projet d'ouvrage
- PAC en force
- J Autorisation de construire
- K Appels d'offres aux entreprises
- EMPDP crédit d'ouvrage

**Phases SIA 112 : 31 – 32 - 33**



# Livrables Ecole Professionnelle de Payerne



- Besoins utilisateurs et programme du projet
- Etudes de programmation et d'implantation
- Etudes de mobilité
- Etude d'urbanisme
- Etude environnementale
- Etudes géotechniques
- Etudes archéologiques
- Etudes de géomètre
- Etudes d'estimation des coûts

# Livrables Concours du Gymnase du Chablais, Aigle



CONCOURS D'ARCHITECTURE ET D'INGENIERIE  
SELON LE REGLEMENT SIA 142

## D1. RÉGLEMENT DU CONCOURS

**Gymnase du Chablais**  
Aigle

27.08.2020



CONCOURS D'ARCHITECTURE ET D'INGENIERIE  
SELON LE REGLEMENT SIA 142

## D2. PROGRAMME DU CONCOURS

**Gymnase du Chablais**  
Aigle

27.08.2020



DÉPARTEMENT DES FINANCES ET DES RELATIONS EXTERIEURES  
DIRECTION GÉNÉRALE DES IMMEUBLES ET DU PATRIMOINE  
DIRECTION DE L'ARCHITECTURE ET DE L'INGENIERIE

RAPPORT DU JURY  
CONCOURS DE PROJETS D'ARCHITECTURE ET D'INGENIERIE  
EN PROCEDURE OUVERTE SELON LE REGLEMENT SIA 142

## Gymnase du Chablais

Aigle



# Exemples d'autres projets de l'Etat par concours d'architecture

## Gymnase du Chablais, Aigle – Mars 2021



# Exemples d'autres projets de l'Etat par concours d'architecture

## Gymnase du Chablais, Aigle – Mars 2021



# Exemples d'autres projets de l'Etat par concours d'architecture

## Gymnase du Chablais, Aigle – Mars 2021



# Exemples d'autres projets de l'Etat par concours d'architecture

## Gymnase du Chablais, Aigle – Mars 2021

### Un système constructif en bois

Le caractère architectural du bâtiment est directement issu du système constructif. L'ossature en bois est volontairement rendue visible à l'intérieur comme à l'extérieur, contribuant à définir une identité propre reconnaissable.

L'ensemble est réglé par une trame de 275cm de largeur, permettant la préfabrication et le transport. Le plan est étudié en fonction de l'unité de la classe de 825 x 825cm et la portée de 825cm ou moins est maîtrisée pour tout le projet mis à part pour l'aile et la salle de sport.

Le projet permet différents types de préfabrication: par élément de 275cm, par surface groupant plusieurs éléments ou par modules tridimensionnels incluant les planchers. Le choix dépendra des possibilités de transport en fonction de la taille des éléments et du savoir-faire de l'entreprise adjudicataire des travaux de charpente. Le système est simple, efficace, reproductible et identifiable. Des serrures en bois lamelle-collé d'une hauteur de 200cm permettent de franchir la portée de 1375cm de l'aile. La salle de sport est également construite avec une ossature apparente, mais en béton armé préfabriqué, afin de réduire la hauteur statique et le volume de harnaisement. La construction des courbes périphériques, par la mise en place d'une simple dalle en béton préfabriqué et d'un garde-corps posé à l'avancement, fait office d'échafaudage.

Le projet est pensé comme une construction passive, qui par son architecture permet de ventiler les espaces intérieurs naturellement. Un système d'imposants vitrés en façades et au-dessus des portes des classes permet de ventiler naturellement les espaces, de jour comme de nuit, par effet de cheminée vers les trois patios intérieurs.

Dans un but didactique et pédagogique, les installations techniques nécessaires à chauffer le bâtiment (radiateurs, tuyaux d'alimentation), à ventiler (gaine en acier galvanisé), à alimenter d'eau chaude et froide (tuyaux d'alimentation bois) et à distribuer les câblages électriques (chemins de câbles) sont laissés apparents entre les solives en bois. Ce dispositif permet d'une part de faciliter l'entretien et les adaptations futures, d'autre part il contribue à donner un caractère industriel low tech (une structure en bois et des remplissages techniques) et, finalement, il sensibilise les élèves sur la présence toujours plus grande de la technologie dans les constructions et de leur nécessaire gestion efficace et écologique.





**v**

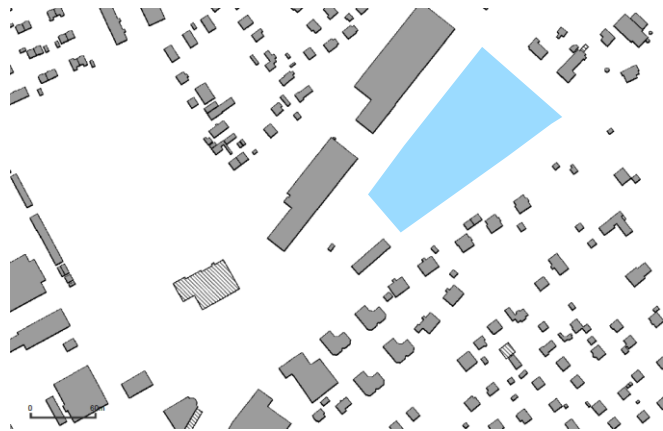
Démarche du PAC et autres



# Qu'est-ce qu'un plan d'affectation cantonal ?



Demain : terrain voué à la formation des jeunes



Un plan d'affectation (**PA**) doit définir :

- la destination du terrain
- les volumes ou surfaces constructibles
- le niveau de bruit admissible

En plus, il peut définir des règles relatives:

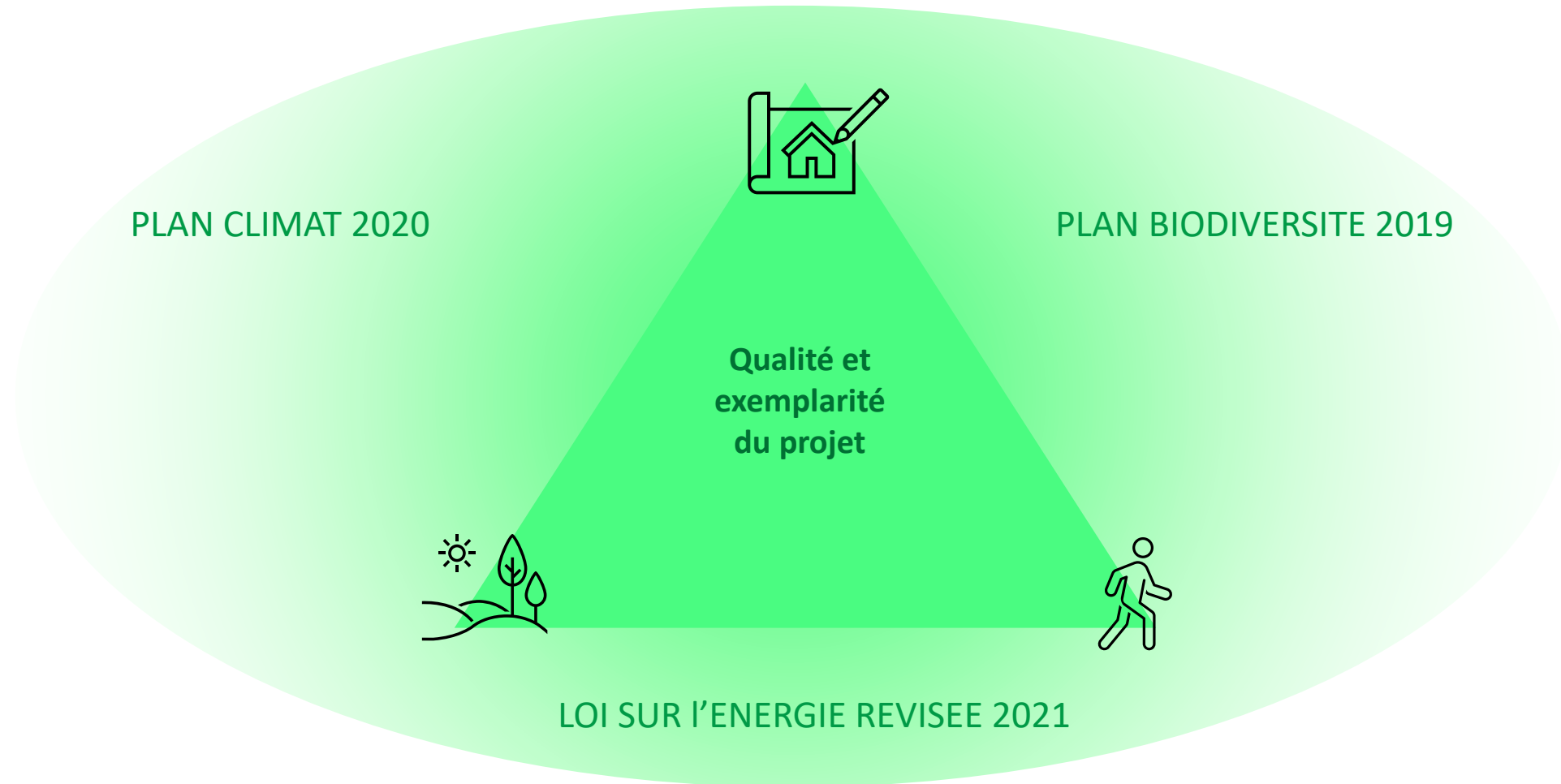
- aux gabarits et à l'architecture
- aux aménagements extérieurs
- aux principes de circulation et d'accès et de stationnement
- à l'approvisionnement énergétique

PA cantonal (**PAC**) pour des objets d'importance cantonale

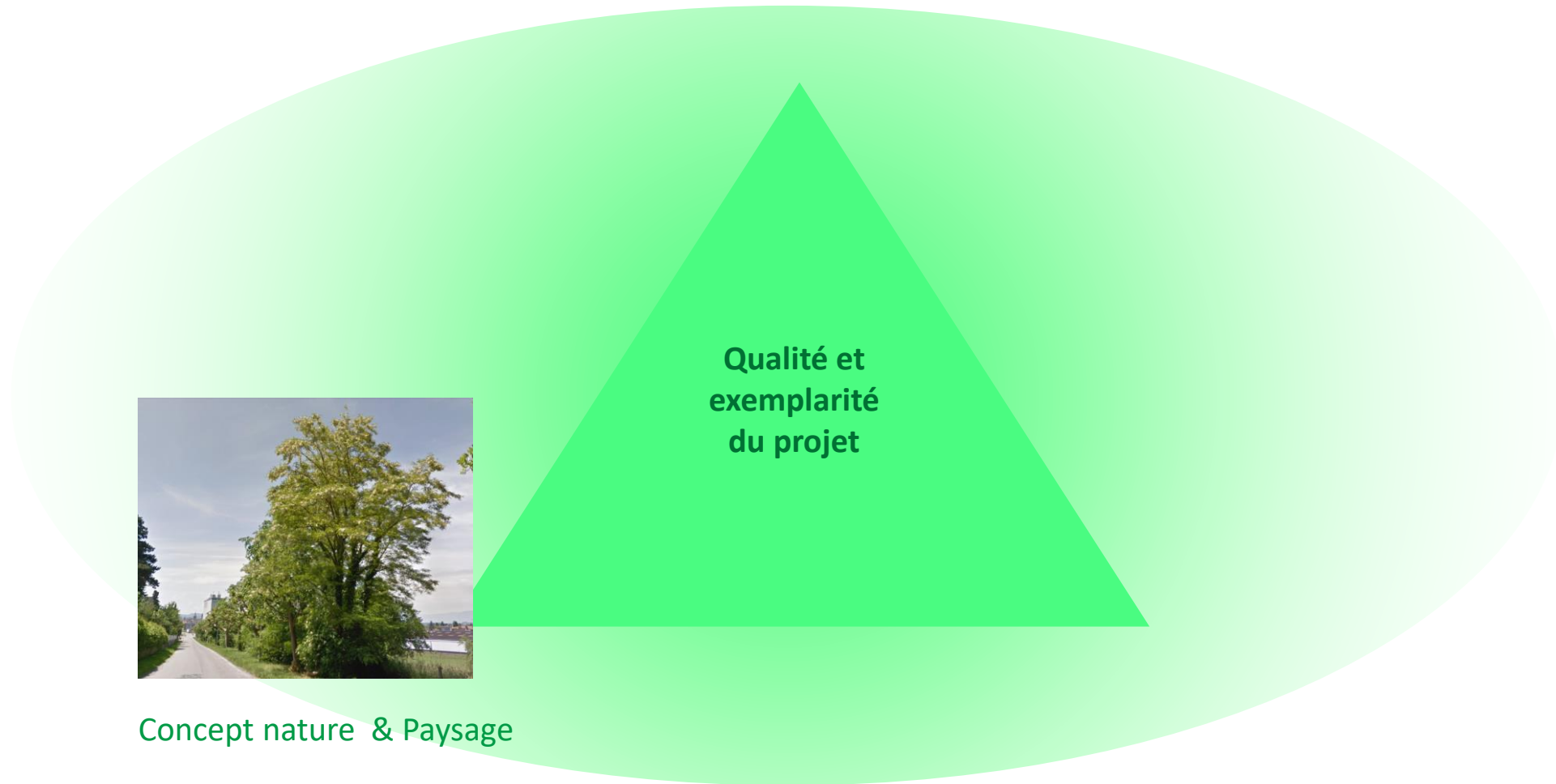




# Objectif général

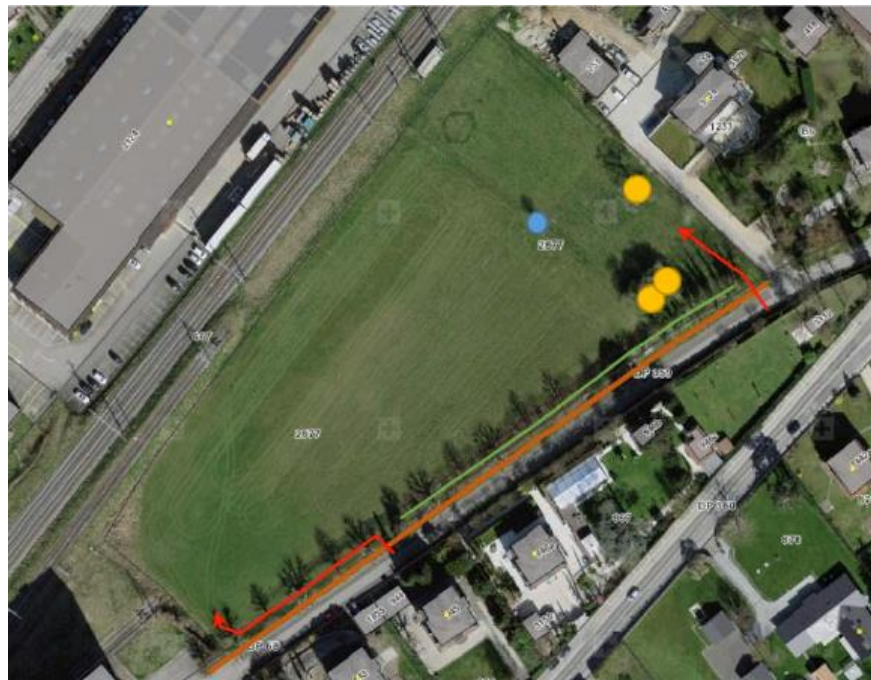


# Objectif spécifique – qualité naturelle & paysagère








# Objectif spécifique – qualité naturelle & paysagère

## Concept nature & paysage à intégrer au plan d'affectation cantonal



Légende:

-  Alignement d'arbres majeurs (17 recensé au plan de classement, à maintenir)
-  Haie vive protégée (120 ml, à maintenir)
-  Arbres isolés protégés (3, à compenser)
-  Arbre non protégé
-  Accès existants

+

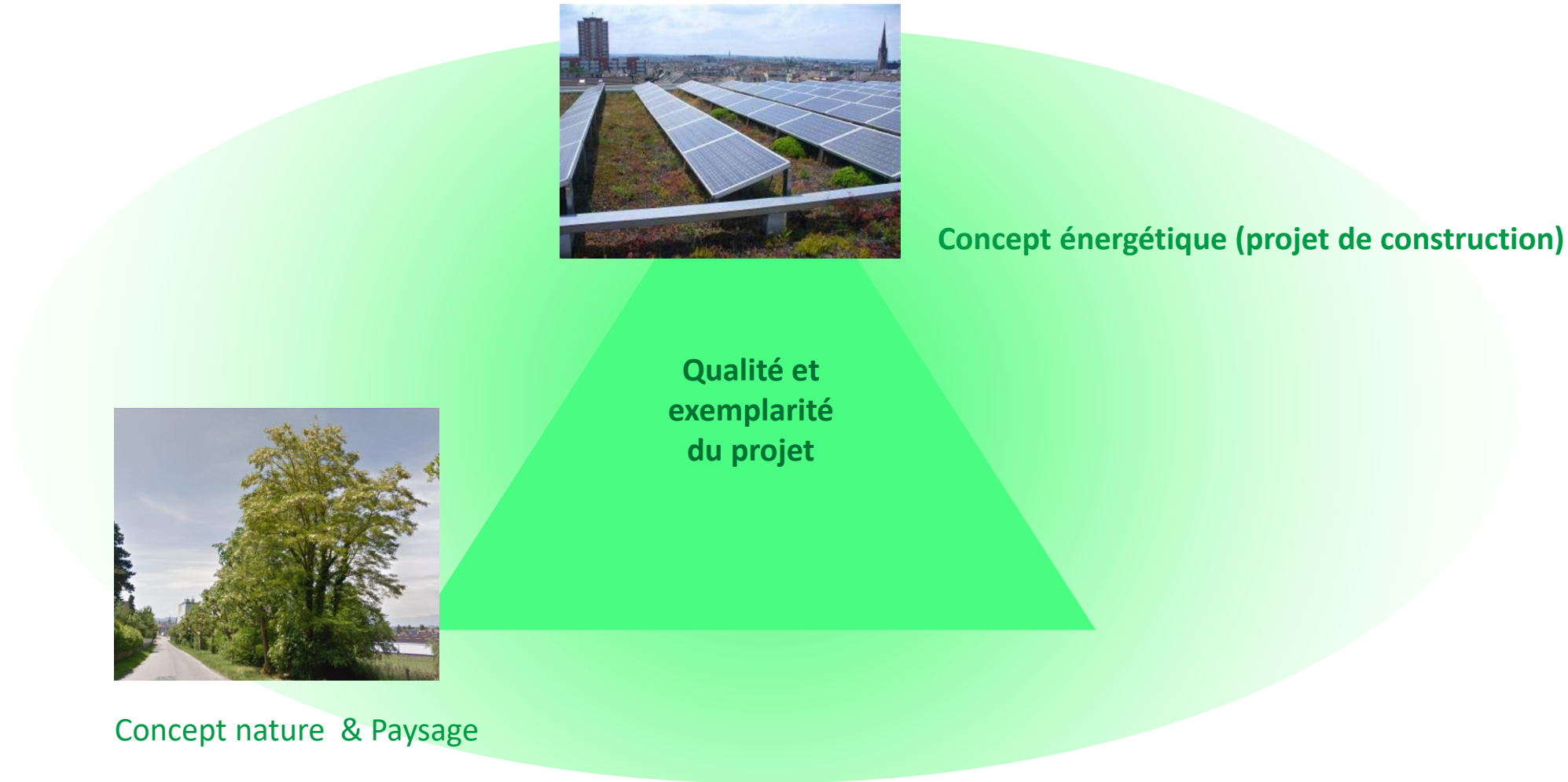


Éléments naturels à maintenir

Éléments naturels à compléter



# Objectif spécifique – énergies renouvelables



# Objectifs spécifiques - mobilité



Concept énergétique (projet de construction)

Qualité et  
exemplarité  
du projet



Concept nature & Paysage



Plan de mobilité + mesures d'accompagnement



# Plan de mobilité - Favoriser une mobilité durable

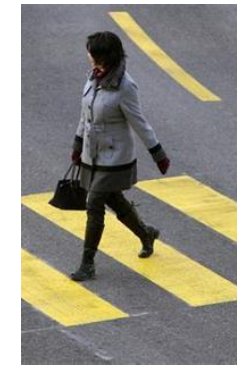


## Plan de mobilité:

- Gestion du stationnement voiture & motos
- Organisation du co-voiturage
- Incitation pour l'utilisation des transports publics

## Mesures d'accompagnement:

- Aménagements piétons et cyclistes



# Mesures d'accompagnement: accessibilité piétonne / cycliste

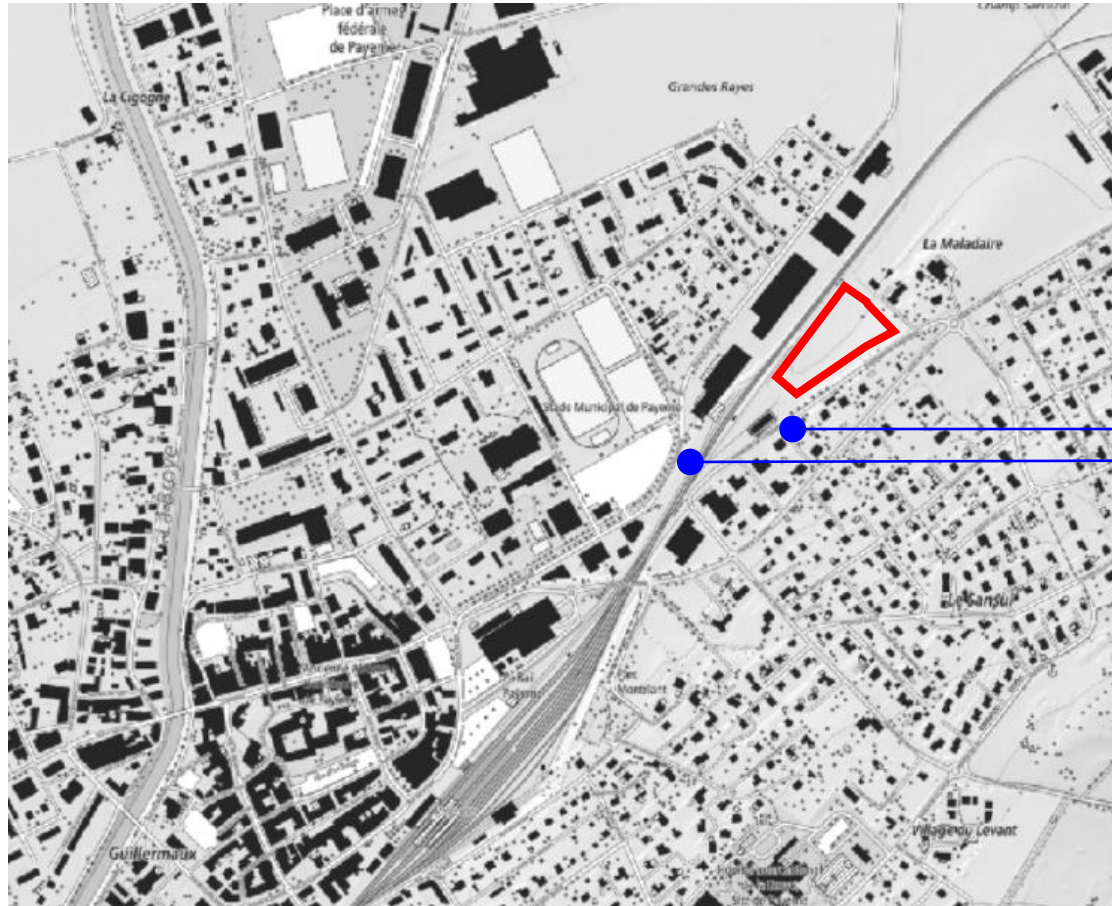


Corcelles-sud

Accessibilité piétonne depuis les gares de Payerne



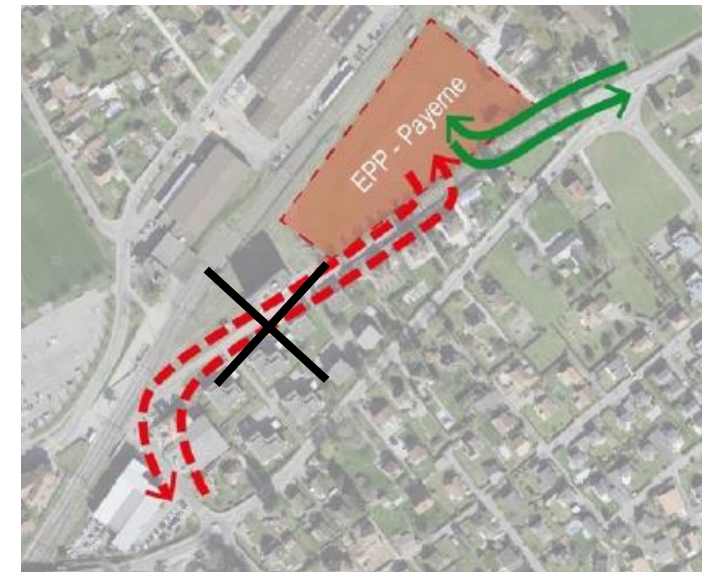
# Mesures d'accompagnement: accessibilité piétonne / cycliste





# Objectifs spécifiques – accès véhicules motorisés

## Accessibilité en transports individuels motorisés



Génération de trafic attendue:

+ 250 – 400 mouvements véhicules / jour  
 (= 4-6 % d'augmentation du trafic sur les routes de Corcelles / de la Maladaire)

# Démarche et calendrier intentionnel

	2022	2023	2024	2025	2026
Projet de construction	Cahier des charges	Concours SIA	Projet et permis <b>2</b>	Construction	Exploitation
Plan de mobilité	Diagnostic et mesures				Mise en oeuvre
Plan d'affectation cantonal + concept nature & paysage	<b>1</b> Elaboration <b>2</b>	Procédure <b>3</b> <b>1</b>	Procédures liées		
Projets d'aménagements piétons	Elaboration	Procédure <b>1</b>	Construction	Exploitation	

- 1** Information publique d'aujourd'hui   
**2** Présentation des projets du concours SIA   
**3** Information avant l'enquête publique du PAC  
**1** Enquête publique du PAC et enquête publique en parallèle des projets routiers   
**2** Enquête publique du permis de construire



Vos questions

